

VÄLISOMANDUSES ETTEVÕTTED TALLINNAS JA LÄHIÜMBRUSES

Tallinn 2008

Sisukord

SISSEJUHATUS	3
JOONISTEL KASUTATUD LÜHENDID	4
1. VÄLISOMANDUSES ETTEVÕTETE SEISUNDI JA DÜNAAMIKA ANALÜÜS.....	5
2. LINNA ETTEVÕTLUSPOLIITIKA VÕIMALUSTE TÄPSUSTAMINE	16
2.1 ETTEVÕTLUSPOLIITIKAALASED VÕIMALUSED	16
2.2 ETTEVÕTLUSPOLIITIKA MEHCHANISMID TALLINNA KONTEKSTIS. INTERVJUUDE TULEMUSED.....	17
KOKKUVÕTTEKS.....	32
LISAD	36
LISA 1 INTERVJUEERITUTE NIMEKIRI.....	37
LISA 2 VÄLISOMANDUSES ETTEVÕTETE JAGUNEMINE SEKTORITE KAUPA, 2005–2007....	38
LISA 3 TÖÖTAJATE ARV VÄLISOMANDUSES ETTEVÕTETES, SEKTORITE KAUPA, 2005–2007	39
LISA 4 ETTEVÕTETE ARV TÖÖJÕUKULU TÖÖTAJA KOHTA ARVUTUSTES, 2005–2007	40
LISA 5 ETTEVÕTETE ARV KÄIBE TÖÖTAJA KOHTA ARVUTUSTES, 2005–2007	41
LISA 6 ETTEVÕTETE ARV KASUM TÖÖTAJA KOHTA ARVUTUSTES, 2005–2007	42
LISA 7 ETTEVÕTETE ARV LISANDVÄÄRTUS TÖÖTAJA KOHTA ARVUTUSTES, 2005–2007 ..	43
LISA 8 TÖÖTAJATE ARVUDE TOP10 SEKTORITE KAUPA, 2005–2007	44
LISA 9 KÄIBE TOP10 SEKTORITE KAUPA, 2005–2007	48

Sissejuhatus

Väga olulise osa Tallinna majanduspotentsiaalid moodustavad välisomanduses ettevõtted. See, kuidas Tallinna majandus edaspidi areneb, sõltub suuresti nende ettevõtete käitumisest, sellest, kuidas nad edasi investeerivad, oma toodangu lisandväärtust tõstavad, milline osa neist Tallinnast lahkub, millised võiksid juurde tulla jne. Samas on välisomandis olevate ettevõtete kogum väga heterogeenne. Nende sõltuvus väliskeskkonnast, kasulikud efektid, mida nende tegevus annab Tallinna linnale jm parameetrid varieeruvad tugevalt. Linnal on seni puudunud täpsem ettekujutus sellest, mis toimub välisomandis olevate ettevõtete eri allkogumites, kuivõrd realiseeruvad või ei realiseeru linna esmajärjekorras huvitavad arengud. See raskendab linnapoolse välisomandis olevate ettevõtete jaoks sobiva toetuspoliitika väljatöötamist. Linna ettevõtluse toetamise poliitika peaks muutuma paindlikumaks, arenenumaks ja diferentseeritumaks. Välisomandis olevate ettevõtete kui võtmetähtsusega ettevõtete liigi puhul on see eriti oluline.

Antud töö eesmärgiks on kirjeldada välisomanduses firmade majandusliku käitumise dünaamikat Tallinnas ja tema lähiümbruses (sh olulisemate majandussektorite kaupa), selgitada välisomandis olevate ettevõtete motiive ja ootusi seoses avaliku sektori tegevusega ning pakkuda soovitusi välisomandis olevaid ettevõtteid puudutavale toetuspoliitikale.

Töö jaguneb kahte põhimõttelisse ossa. Esimeses osas analüüsitakse välisomanduses ettevõtete majandusnäitajate dünaamikat, teises osas on koondatud rida arvamusi, mida linn saab ettevõtluspoliitika kujundamisel arvesse võtta. Selleks intervjueriti erinevate ettevõtluse allsektorite liitude ja välisfirmade esindajaid. Kokku intervjueriti antud töö käigus 9 inimest (vt Lisast 1 intervjueritute nimekirja).

Analüüsis kasutatavad andmed pärinevad Äriregistrist ja Statistikaametist. Andmete töötlemisel kasutati programme SPSS ja Excel.

Joonistel kasutatud lühendid

A	Põllumajandus, metsamajandus ja kalapüük
B	Mäetööstus
C	Töötlev tööstus
D	Elektrienergia, gaasi, auru ja konditsioneeritud õhuga varustamine
E	Veevarustus; kanalisatsioon; jäätme- ja saastekäitlus
F	Ehitus
G	Hulgi- ja jaemüük; mootorsõidukite ja -rataste remont
H	Veondus ja laondus
I	Majutus ja toitlustus
J	Info ja side
K	Finants- ja kindlustustegevus
L	Kinnisvaraalne tegevus
M	Kutse-, teadus- ja tehnikaalne tegevus
N	Haldus- ja abitegevused
P	Haridus
Q	Tervishoid ja sotsiaaltoetamine
R	Kunst, meelelahutus ja vaba aeg
S	Muud teenindavad tegevused

1. Välisomanduses ettevõtete seisundi ja dünaamika analüüs

Käesolevas töös analüüsitakse Tallinna, Maardu ja Tallinnaga külgnevate valdade (Viimsi, Saue, Saku, Rae, Harku, Jõelähtme) ettevõtete, mis on vähemalt 50% ulatuses välisomanduses ja kus töötab üle 10 töötaja, majandusnäitajate dünaamikat. Vaatluse alla tulevad sellised majandusnäitajad nagu tööjõukulu, käive, kasum ja toodetud lisandväärtus. Andmed ettevõtete kohta tellis Tallinna Ettevõtlusamet Äriregistrist ja Statistikaametist.

Äriregistrist saadud andmebaasis (vahemik 2005–2007) olid näitajad esitatud ettevõtete kaupa, Statistikaametist saadud andmed (ettevõtete ja töötajate kohta, vahemik 2005–2008) aga koondina. Tuleb märkida, et Äriregistri baas oli küllaltki lünklik¹. Ettevõtete ja töötajate jagunemine on esitatud Statistikaameti andmete põhjal (võrreldes Äriregistri andmetega on siin ettevõtete ja töötajate arv suurem), edasised tulemusnäitajate leidmiseks tehtud arvutused on tehtud aga “puhastatud” Äriregistri andmebaasi põhjal². See asjaolu tähendab, et saadud tulemused ei kajasta kogu vastavas piirkonnas tegutsevate välisomanduses olevate ettevõtete kogumi dünaamikat, aga võib eeldada, et puhastatud andmebaasiga tehtud arvutused näitavad üldisi trende siiski piisavalt adekvaatselt.

Esmalt analüüsitakse kõiki sektoreid üldiste näitajate baasil, seejärel keskendutakse eraldi sektorite TOP10 ettevõtetele, kusjuures eelkõige on tähelepanu pööratud sektorite suurimatele tööandjatele (töötajate arvu TOP10³).

Välisomandis olevate ettevõtete viimaste aastate tulemusnäitajad sektorite kaupa

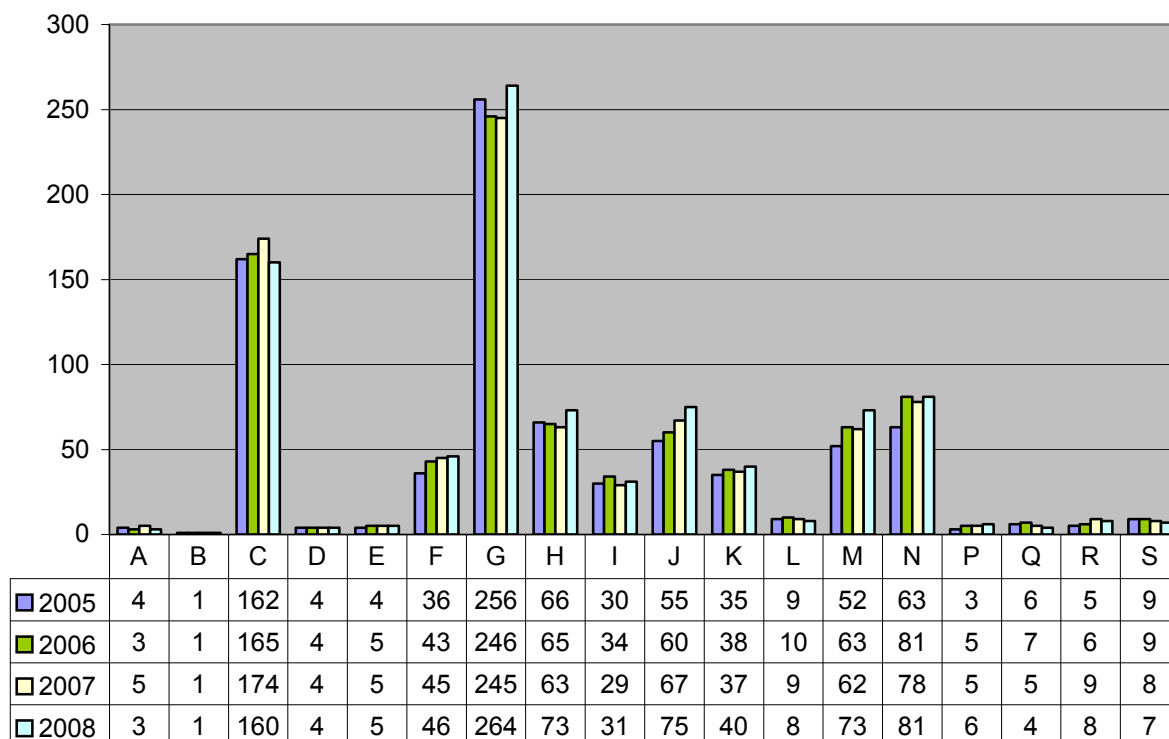
Üle 50%-lise välisosalusega ettevõtteid tegutses Tallinnas, Maardus ja lähivaldades Statistikaameti andmeil 2005. aastal 800, 2006. aastal 845, 2007. aastal 851 ning 2008. aasta esialgsetel andmetel 889. Alljärgnevalt on ära toodud ettevõtete jagunemine sektorite vahel⁴ (vt joonis 1).

¹ Lisada tuleb, et Äriregistri andmebaas ei sisalda ka andmeid börsiettevõtete kohta.

² S.t, et kasutatatud on ainult nende ettevõtete andmeid, kus analüüsitava näitaja kohta olid kõik andmed olemas.

³ Etteruttavalt võib mainida, et suurimate tööandjatega seotud linnapoolsete tegevuste vajalikkust rõhutasid mitmed intervjuueeritud eksperdid.

⁴ Äriregistri andmete põhjal tehtud sektorite jagunemine on toodud lisas 2.



Allikas: Statistikaamet

Märkus: 2008. aasta andmed on esialgsed

Joonis 1 Välisomanduses ettevõtete jagunemine sektorite kaupa, 2005–2008

Kõige rohkem välisosalusega ettevõtteid tegutseb kaubanduse (G) vallas, sellele järgneb töötlev tööstus (C). Töötleva tööstuse sees oli välisomandis ettevõtteid⁵ rohkem sellistes allharudest nagu toiduainetööstus (11 ettevõtet), rõiva- ja tekstiilitootmine (17 ettevõtet), kummi- ja plasttoodete tootmine (14 ettevõtet), metalltoodete tootmine (22 ettevõtet) ning mujal liigitamata masinate ja seadmete tootmine (11 ettevõtet)⁶.

Küllalt rikkad välisosalusega ettevõtete poolst on ka haldus- ja abitegevused (N), veondus ja laondus (H), kutse-, teadus- ja tehnikaalne tegevus (M) ning info ja side (J).

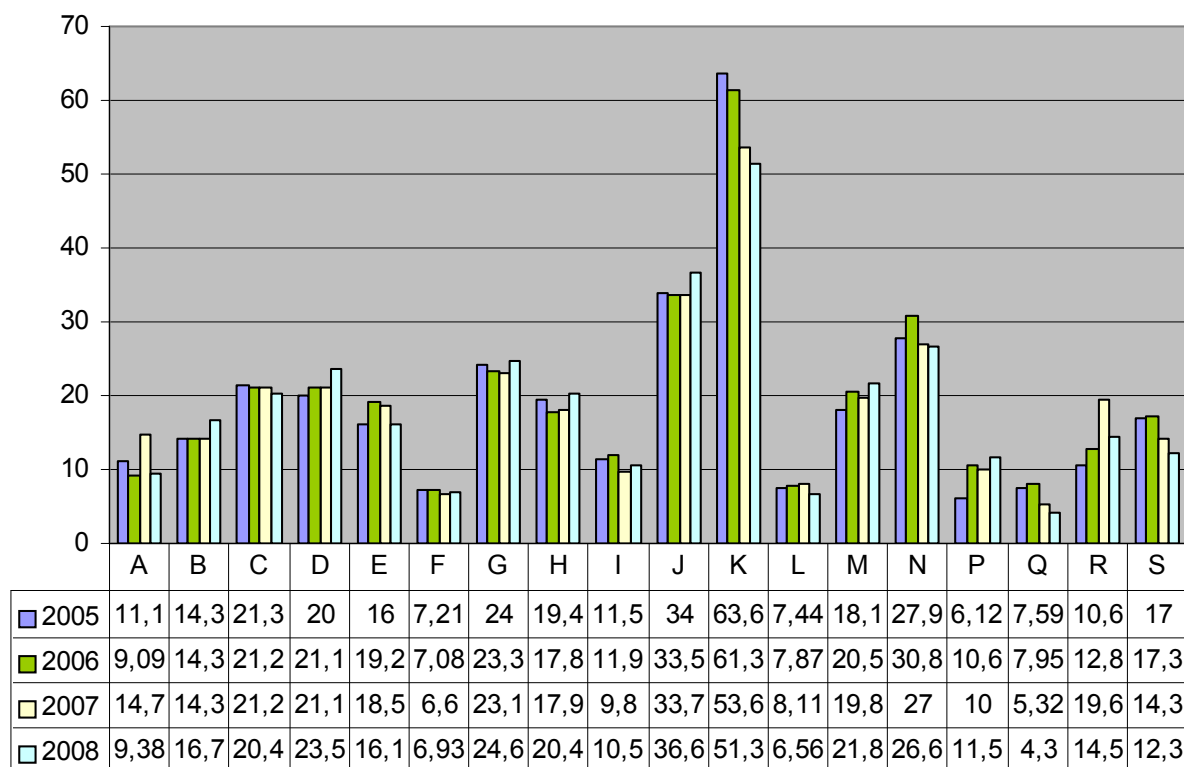
Välisomanduses olevate ettevõtete arvu poolst väiksemad sektorid (ettevõtteid mõnekümne ringis) on ehitus (F), majutus- ja toitlustus (I) ning finants- ja kindlustustegevus (K).

Ülejäänud sektorites tegutseb alla 10 välisosalusega ettevõtte, seega võib väita, et ettevõtete üldarvu järgi hinnates need sektorid väliskapitalile olulist huvi ei ole pakkunud. Samas on selge, et üksnes ettevõtete üldarvu järgi sektoris otsustades, saame väliskapitali levikust ühepoolse pildi. Selleks on järgnevalt toodud

⁵ Siinkohal on tuginetud Äriregistri 2007. aasta andmetele. Kokku oli Äriregistri andmebaasis 2007. aastal 139 töötleva tööstuse ettevõtet, mis olid välisomanduses.

⁶ Võrreldes omavahel nimetatud tööstuse allsektoreid, siis vast kõige paremad väljavaated lähitulevikus on ekspordile suunatud metallitööstusel, sest ühe põhilise sisendi ehk metalli hind maailmaturul näitab langustrendi.

välisomanduses ettevõtete osakaal kogu vastavas sektoris tegutsevate ettevõtete arvust.



Allikas: Statistikaamet

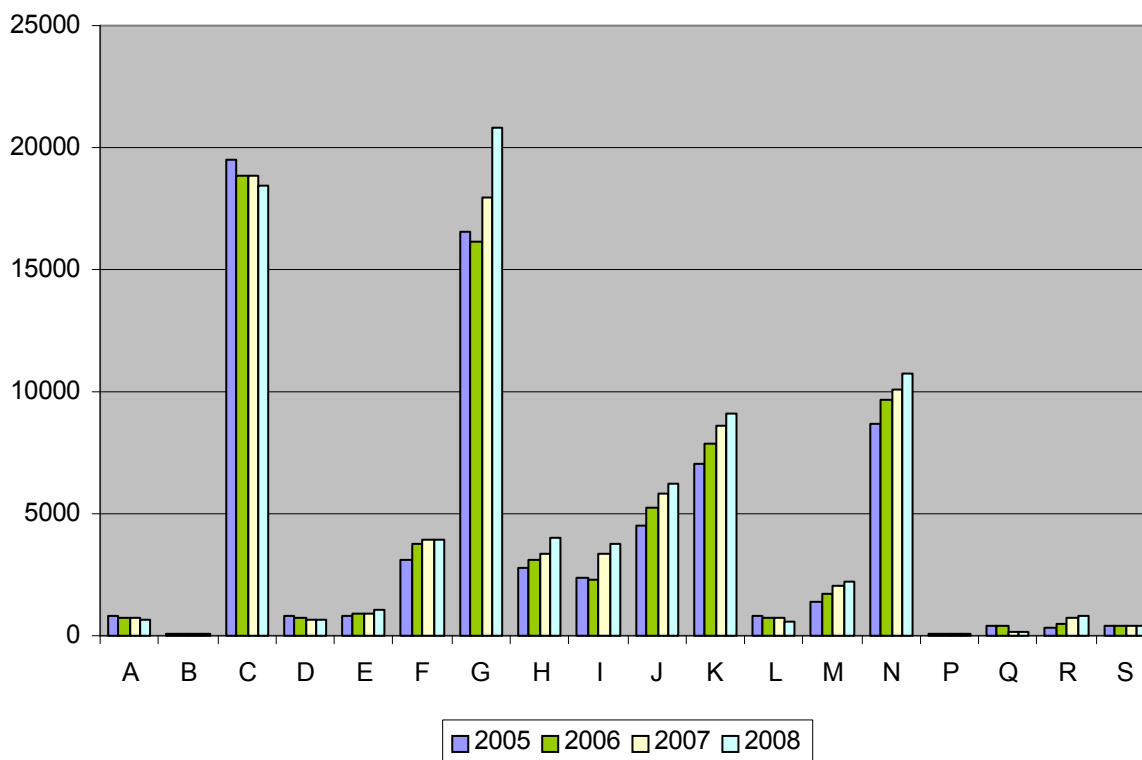
Märkus: 2008. aasta andmed on esialgsed

Joonis 2 Välisomanduses ettevõtete osakaal (%) kogu ettevõtete arvust, sektorite kaupa, 2005–2008

Keskmiselt iga viies ettevõtte nn suur-Tallinnas on välisomanduses. Protsentuaalselt kõige rohkem välisomanduses ettevõtteid on sellises ettevõtete arvu (mitte aga töötajate arvu poolest) poolest väikses sektoris nagu finants- ja kindlustustegevus (K). Vaadates suuri sektoreid, siis näeme, et kaubanduses (G) on pea iga neljas ettevõtte üle 50-protsendilise välisosalusega, töötlevas tööstuses (C) iga viies.

Ettevõtete arvu poolest keskmise suurusega sektorite (H, J, M, N) puhul võib märkida, et see on kogu vaadeldaval perioodil olnud suhteliselt stabiilne, suuri kõikumisi ei ole olnud. Sama võib öelda sektorite kohta, kus välisomandis olevate ettevõtete absoluutarv on väike.

Kuivõrd linna põhilise sissetuleku annavad laekumised üksikisiku tulumaksust, on linna jaoks äärmiselt olulised näitajad, mis seostuvad tööhõivega (vt järgmised kolm joonist).



Allikas: Statistikaamet

Märkus: 2008. aasta andmed on esialgsed

Joonis 3 Töötajate arv⁷ välisomanduses ettevõtetes, sektorite kaupa, 2005–2008

Vaatluse all olevas piirkonnas oli töötajate arv kõigis välisomanduses ettevõtetes kokku Statistikaameti andmeil 2005. aastal 70555, 2006. aastal 73185, 2007. aastal 73185 ja 2008. aasta esialgsel andmel 83751⁸. Töötlevas tööstuses (C) näitab töötajate arv langustrendi, vaadeldaval perioodil on see vähenenud üle tuhande töötaja võrra. Vastupidine on olnud olukord kaubanduses (G). Selles sektoris on toimunud kõige suurem nihe: väga oluliselt on kasvanud hulgi- ja jaemüügi ettevõtete töötajate arv, võrreldes 2005. aastaga töötab 2008. aastal selles sektoris üle 4000 töötaja enam. Seoses majandussituatsiooniga on 2008. aastal aga sisetarbimine oluliselt vähenenud ning võib eeldada, et kaubanduses (samuti teistes sisetarbimisega seotud sektorites) hakkab tööhõive lähitulevikus kokku tõmbuma.

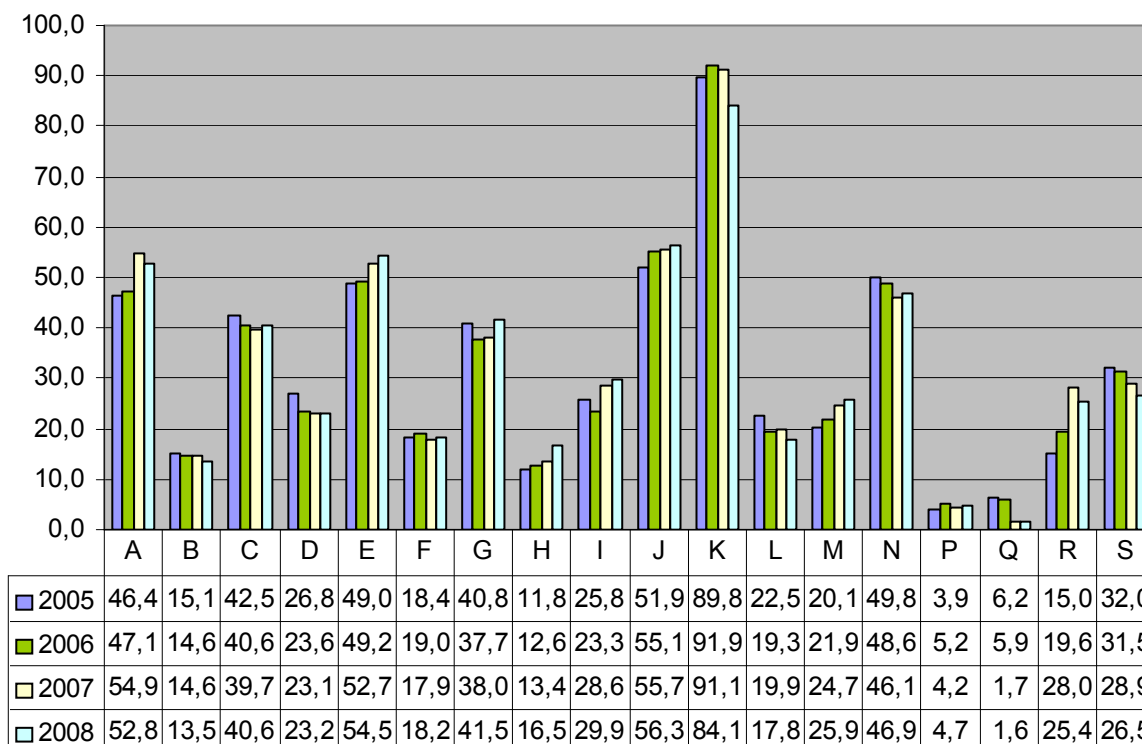
Jooniselt on näha, et keskmise suurusega (ettevõtete arvu poolest) harudes võib vaadeldaval perioodil täheldada suhteliselt ühtlast töötajate arvu kasvu, suuri hüppeid ei ole olnud.

Huvitav on vaadata ka kui suure osa moodustavad välisomanduses olevate ettevõtete töötajad kogu vaadeldava piirkonna töötajate arvust.

⁷ Statistikaameti statistilises registris sisalduv hõivatud töötajate arv on vastava aasta aritmeetiline kuukeskmine, mis arvutatakse välja septembris. Seega ei ole soovitatav kasutada seda absoluutnumbrina, kuid trendide väljatoomiseks sobib ta hästi. Oluline on lisada, et hõivatute arv ei ole seotud täistööajaga, nii võib üks inimene olla seotud mitmete äriühingutega.

⁸ Äriregistri andmete põhjal tehtud töötajate jagunemine on toodud lisas 3.

Kui eelnevalt selgus, et iga viies vaadeldava piirkonna ettevõtetest on välisomanduses, siis töötajate arvu analüüs näitab, et lausa iga kolmas inimene töötab välisomanduses olevas ettevõttes. Vastavad protsendid aastate lõikes on järgmised: 2005. aastal 35%, 2006. ja 2007. aastal 34% ning 2008. aastal 36%. Siit tuleneb kindlasti üks põhjuseid, miks linnal on oluline taoliste ettevõtetega tegeleda. Alljärgnevalt on tulemused toodud sektorite kaupa.



Allikas: Statistikaamet

Märkus: 2008. aasta andmed on esialgsed

Joonis 4 Töötajate arvu osakaal (%) välisomanduses ettevõtetes kogu ettevõtete töötajate arvust, sektorite kaupa, 2005–2008

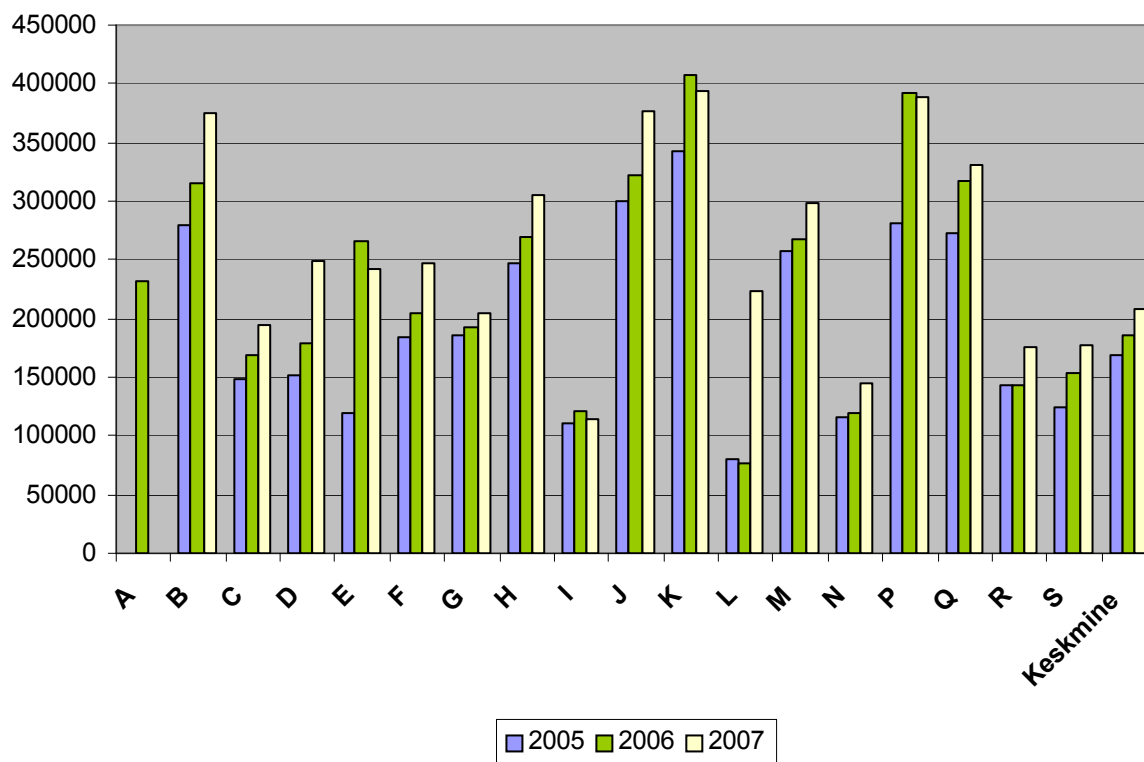
Jooniselt 4 selgub, et välisomanduses ettevõtjad on vaadeldavas piirkonnas väga olulised tööandjad: suurtes sektorites (töötlev tööstus ja kaubandus, joonisel vastavalt C ja G) saavad üle 40% sektori töötajatest palka välisomanduses olevatest firmadest.

Kõrvutades joonist 4 joonisega 2, saab teha märkimisväärse tähelepaneku: pea kõigis suuremates sektorites annavad välisomanduses ettevõtted rohkematele inimestele tööd võrreldes kodumaistega.

Järgnevalt toodud joonised (5–8) on koostatud Äriregistri andmete baasil. Kuivõrd, nagu eelnevalt mainitud, Äriregistri andmemassiiv on mõnevõrra lünklik, siis sektorite koondtulemusnäitajaid (sektori tööjõukulu kokku, käive kokku, kasum kokku jne) ei ole otstarbekas tuua. Parema ülevaate nimetatud olukorras annavad suhtarvud ning alljärgnevalt on vastavad arvutused sektorite kohta tehtud töötaja kohta. Arvutused on tehtud *rohkem on täpsem* põhimõttel. Lahtiseletatuna, arvutuste tegemisel on üritatud ära kasutada nii palju andmeid kui võimalik. Nt kui ühe ettevõtte puhul olid

andmed olemas töötajate arvu kohta, käibe kohta, aga nt kasum puudus, siis sellisel juhul läks ettevõtte arvesse sektori *käive töötaja kohta* arvestuse juures (mitte ei eemaldatud automaatselt andmebaasist), aga mitte *kasum töötaja kohta* arvestuse juures. Samas lisandväärtuse arvutamisel läksid arvesse aga vaid need ettevõtted, millel olid kõik vajalikud andmed korrektsed⁹.

Esmalt vaatame, millised on tööjõukulud töötaja kohta eri sektorites.



Allikas: Äriregister

Joonis 5 Tööjõukulu töötaja kohta välisomanduses ettevõtetes (krooni), sektorite kaupa, 2005–2007

Joonis 5 näitab¹⁰, et üle 350 tuhande on tööjõukulu töötaja kohta sellistes valdkondades nagu mäetööstus (B), info ja side (J), finants- ja kindlustustegevus (K) ning haridus (P). Nimetatud sektoritest 3 puhul on arvutuste aluseks suhteliselt väheste ettevõtte andmed. Mäetööstuse ja hariduse tulbad on vaid vastavalt 1 ja 3 ettevõtte baasil arvutatud, finants- ja kindlustustegevuse (K) puhul on joonisel kajastatud aastate lõikes 10 (2007. aasta) või vähema ettevõtte andmeid.

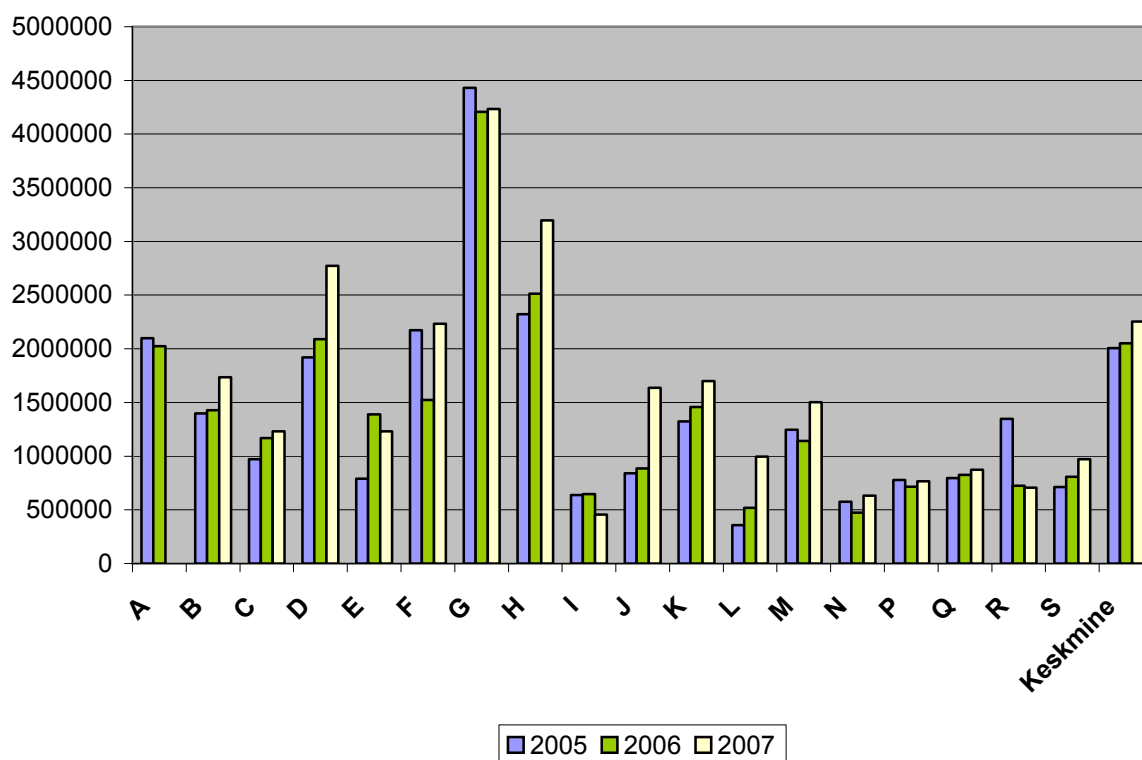
Info ja side valdkonna andmed on juba märksa usaldusväärsemad, aastate lõikes on analüüsi kaasatud 40–50 ettevõtte näitajad ning võib väita, et nimetatud valdkond annab inimese kohta arvestuses olulise osa linna tulubaasi läbi üksikisiku tulumaksu (kuivõrd kõik on ka Tallinna ettevõtted).

⁹ Lisades 4–7 on ära toodud sektorite kaupa andmed selle kohta, mitme ettevõtte andmed arvutustel arvesse läksid ehk Äriregistri andmebaasist vaadeldaval perioodil olemas olid.

¹⁰ Lisas 4 on ära toodud sektorite kaupa andmed selle kohta, mitme ettevõtte andmed arvutustel arvesse läksid.

Järgmise grupi, käive inimese kohta ligikaudu 300 tuhat krooni, moodustavad sellised sektorid nagu veondus ja laondus (H), kutse-, teadus- ja tehnikaalane tegevus (M) ning tervishoid (Q). Tervishoiu puhul on arvutuste aluseks vaid kahe ettevõtte andmed, teiste puhul ligikaudu poolesaja ettevõtte numbrid. Suurtes sektorites (C ja G) jääb tööjõukulu töötaja kohta vaid 200 tuhande lähedusse. Kõige väiksemad tööjõukulud on majutuse ja toidlustuse sektoris. Samas siin tuleb arvestada sellega, et suhteliselt märkimisväärse osa teenindava personali sissetulekutest moodustab jootraha. Ehk teisisõnu, ametlik statistika ei kajasta kogu vastava sektori inimeste sissetulekut.

Vaadates üldist trendi, siis keskmiselt kasvasid kulutused tööjõule kõigis sektorites (töötaja kohta) kokku 2006. aastal võrreldes eelmise aastaga 10% ja 2007. aastal 12%. Samas suurele tööjõukulude kasvule ettevõtete käibe kasv ei suutnud sekundeerida (vt joonis 6).



Allikas: Ärireister

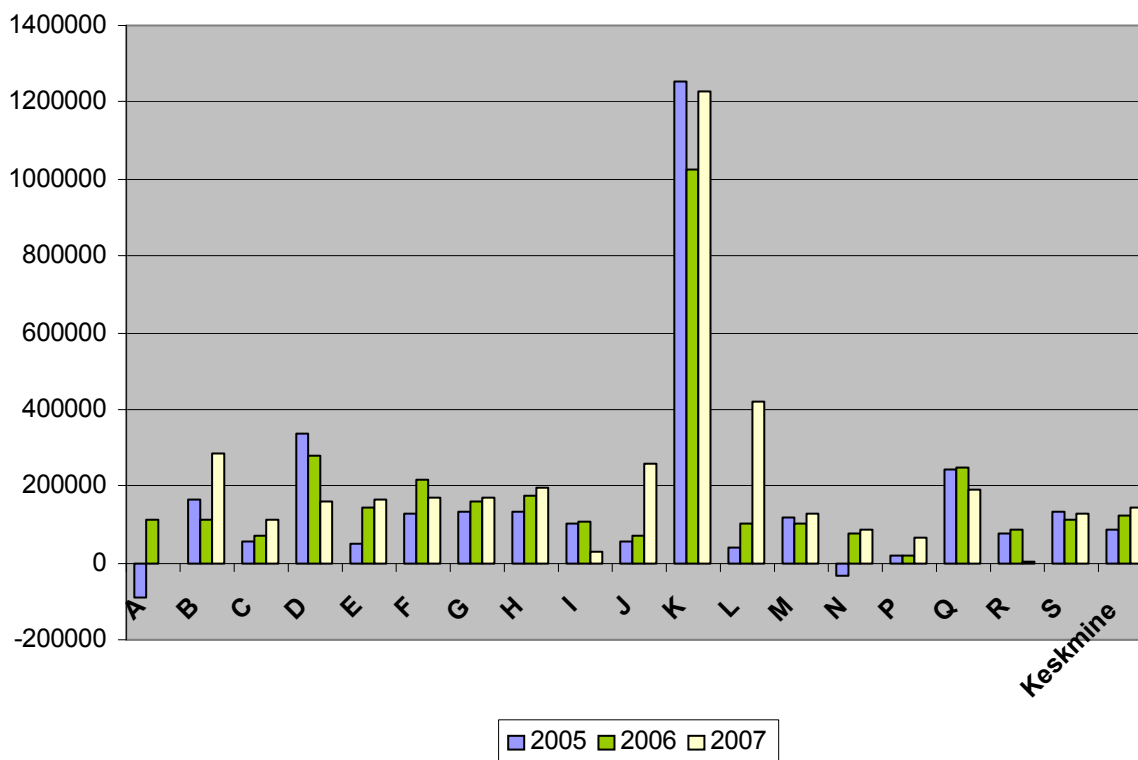
Joonis 6 Käive töötaja kohta välisomanduses ettevõtetes (krooni), sektorite kaupa, 2005–2007

Keskmiselt kasvas käive töötaja kohta kõigis sektorites kokku 2006. aastal võrreldes eelmise aastaga 2% ja 2007. aastal ligi 10%. Lähimüük töötaja¹¹ kohta on ootuspäraselt suurim kaubanduses (G), korralikku käivet näitas ka veonduse ja laonduse sektor (H). Viimases nimetatud sektoris on vaadeldava perioodi viimasel aastal toimunud oluline käibe kasv. Suur hüpe käibes on 2007. aastal toimunud ka info ja side sektoris (J) ning loomulikult ka (kinnisvarabuumi viimasel aastal)

¹¹ Lisas 5 on ära toodud sektorite kaupa andmed selle kohta, mitme ettevõtte andmed arvutustel arvesse läksid.

kinnisvaraga tegelevate ettevõtete (L) käivetes. Töötleva tööstuse (C) ettevõtete käibed on kasvanud, aga suhteliselt tagasihoidlikult. Kõige väiksem on käive töötaja kohta majutuse ja toitlustuse (I) vallas.

Lisaks käibele töötaja kohta on huvipakkuv ka ettevõtete rentaablus. Järgneval joonisel on toodud kasum töötaja kohta arvutused (vt joonis 7).



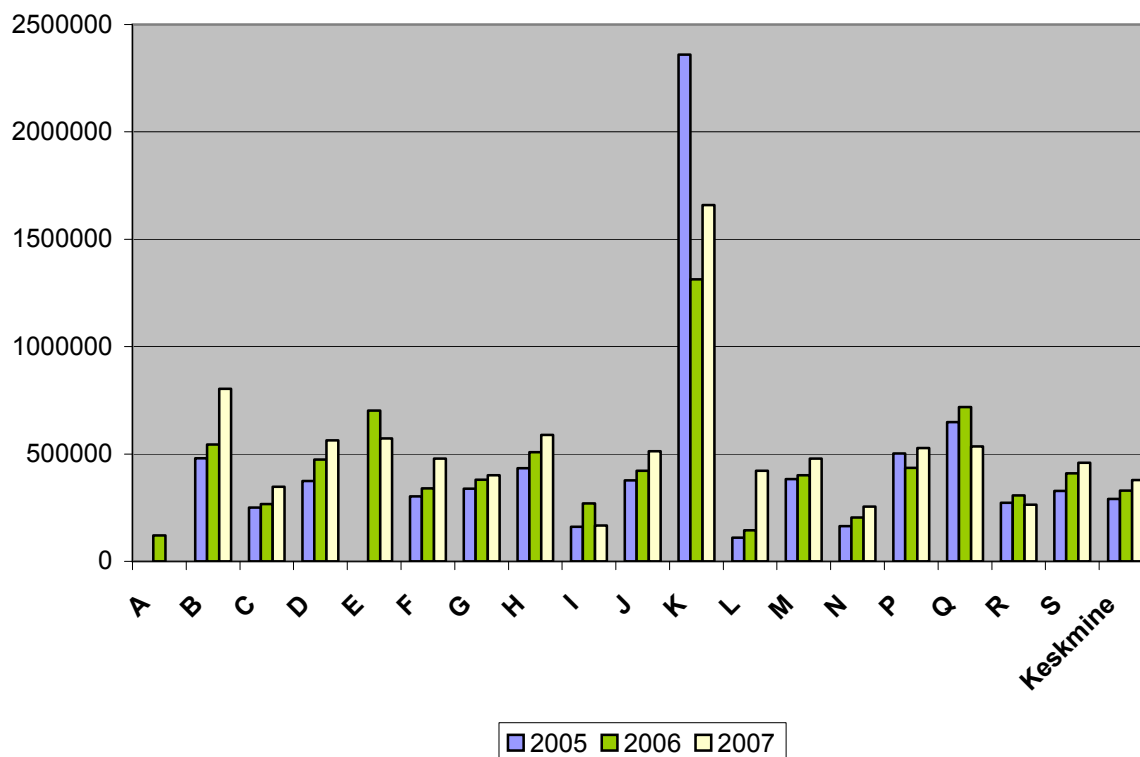
Allikas: Äriregister

Joonis 7 Kasum töötaja kohta välisomanduses ettevõtetes (krooni), sektorite kaupa, 2005–2007

Kõige kasumlikumad ettevõtted olid majandusbuumi ajal (auto ja kinnisvara müügi rekordide laineharjal) finantsvahendus- ja kindlustussektoris (K) tegutsevad firmad. 2007. aastal, vahetult enne “kinnisvaramulli” lõhkemist, näitas kinnisvaraala tegevus (L) ülisuurt kasvu (siinkohal tuleb märkida, et sektori tulemuste arvutustesse on kaasatud sõltuvalt aastast 6–8 ettevõtte andmed, vt lisa 5¹²).

Ka lisandväärtuse tootmisel (vt joonis 8) olid absoluutsel esikohal finants- ja kindlustusettevõtted (jällegi tuleb rõhutada, et 2005 ja 2006. aasta puhul läksid selle sektori puhul arvutustel arvesse 5 ettevõtte andmed, 2007. aasta puhul 10).

¹² Lisas 6 on ära toodud sektorite kaupa andmed selle kohta, mitme ettevõtte andmed arvutustel arvesse läksid.



Allikas: Äriregister

Joonis 8 Lisandväärtus töötaja kohta välisomanduses ettevõtetes (krooni), sektorite kaupa, 2005–2007

Joonis 8¹³ näitab, et ettevõtete arvu poolest suurtes sektorites (C ja G) jäi lisandväärtus töötaja kohta alla 500 tuhande krooni piiri. Loogiline tulemus on see, et kõige vähem on lisandväärtust tootnud sellised valdkonnad nagu majutus ja toitlustus (I) ning haldus- ja abitegevused (N).

Kokkuvõtteks võib vaadeldava perioodi kohta öelda, et enamikes sektorites võis hea majanduskliima ajal täheldada aasta-aastalt lisandväärtuse kasvu (vt ka jooniselt keskmine). Keskmiselt on lisandväärtus kasvanud 2006. aastal võrreldes eelmise aastaga 13% ja 2007. aastal 15%.

Enne kui minna erinevates sektorites tegutsevate suuremate ettevõtete analüüsi juurde, tuleb mainida, et ettevõtete kogumile püüti teha ka klasteranalüüsi (kasutades andmete töötlemisel SPSSi vastavaid meetodeid), et selgitada, kas ettevõtete hulgas eristuvad sarnaste tunnustega ettevõtete grupid, kelle osas oleks võimalik teha üldistatud järeldusi, pakkuda sarnaseid poliitikaid jne. Selgeid homogeenste tunnustega klastreid nimetatud analüüs ei andnud. Vaid käibe ja kasum töötaja kohta puhul õnnestus leida teatud väike sarnaste tunnustega grupp ettevõtteid. Tulemus ei olnud üllatav: pea eranditult oli tegu jae- ja hulgimüügiga tegelevate ettevõtetega. Samas ei saa kindlalt väita, kas klastrite mitteilmnemise põhjuseks on andmebaasi ebatäiuslikkus (antud töö jaoks kasutada olevad Äriregistri andmed eri näitajate osas

¹³ Lisas 7 on ära toodud sektorite kaupa andmed selle kohta, mitme ettevõtte andmed arvutustel arvesse läksid.

olid suhteliselt puudulikud) või puuduvad ettevõtete kogumis tõesti suuremad sarnased alamhulgad.

Järgnevalt vaadatakse lähemalt millised ja mis tüüpi suuremad välisomanduses ettevõtted Tallinnas ja lähivaldades erinevates sektorites tegutsevad.

Suuremad välisomanduses olevad ettevõtted sektorites

Huvipakkuvad ei ole mitte ainult välisomanduses olevate ettevõtete üld- ja sektoriaalsed näitajad, vaid ka informatsioon selle kohta, kuidas jaotuvad sektoriti suuremad väliskapitalile kuuluvad tööandjad ja mida võib eeldada nende seisundi muutumise kohta. Suuremate ettevõtete käekäigust sõltub ju väga oluliselt tööhõivesituatsiooni dünaamika Tallinnas ning lisaks võib eeldada, et linna tegevus taoliste ettevõtete käitumise mõjutamisel võib olla vägagi kõrge "kuluefektiivsusega" tegevus.

Järgnevas analüüsis osas ongi spetsiaalse vaatluse alla võetud välisomanduses ettevõtete TOP10 (peamiselt töötajate arvu TOP10, aga ka käibe TOP10) ja seda sektorite kaupa (vt lähemalt Lisad 8 ja 9).

Analüüsides suurema töökohtade arvuga väliskapitalipõhiste ettevõtete jaotust sektorite lõikes jõuame mõnevõrra ettevaatlikust tegevatele järeldustele. Kõigepealt: suure tööhõivega ettevõtete hulgas on suhteliselt palju ehitus- ja kaubandusettevõtteid. Ehitusettevõtteid üle 300 töötajaga on 2007. aasta nimekirjas neli, kaubandusettevõtteid 9. Need sektorid satuvad (õigemini, on juba sattunud) majanduslanguse tingimustes tugeva surve alla. Ka tööstuse toppides on mõningaid ehitusega seotud ettevõtteid (E-Betoonelement AS; käibe TOP10s: Henkel Makroflex AS, ES Sadolin AS, Rudus AS), kelle kohta kehtib sama.

Suhteliselt konjunktuuritundlikeks sektoriteks on ka majutus ja toitlustus (2 üle 300 töötajaga ettevõtet) ning finantstegevus. Mõnevõrra vähemtundlikuks majanduskliima jahenemisele võib lugeda veonduse ja laonduse sektorit¹⁴ (kus üle 300 töötajaga väliskapitalile kuuluvaid ettevõtteid ei ole) ja tööstusettevõtete allharudest toiduainetööstust.

Tööstusettevõtete TOPis on küllalt suur tähtsus (eriti suure töötajate arvu tõttu: 500 ja enam töötajat) elektroonika ja elektrotehnika ettevõtetel, mida võib riskitundlikkuse seisukohalt jagada kahte gruppi. Esimesse gruppi kuuluvad küllalt hinnatundlikud allhankena teatud tootmisoperatsioonide teostavad ettevõtted: Fabec Elektroonika OÜ, Elcoteq Tallinn, praeguseks juba meil tootmise lõpetanud Nolato Tallinn Polymer AS. Siia gruppi võib paigutada ka kaablitootmisettevõtte AS Amphenol ConneXus OÜ. Tervikuna võiks selle ettevõtete grupi liigitada kriisigrupis asuvaks, seda tänu nii Eestis toimunud tootmissisendi hinna tõusule (palk jm) kui rahvusvahelise konjunktuuri teatud langusele. Iseenesest ei tulene siit küll see, et nimetatud

¹⁴ Eesti logistikasektor näeb tulevikku muuhulgas ka koostöös Hiinast lähtuva konteinervooga. Väikese huvitava seonduva faktina võib siinkohal tuua, et Eesti Logistikaühing avas novembris 2008 oma kodulehekülje hiinakeelse versiooni (esimene Eesti koduleht hiinakeelsena), mille eesmärgiks on elavdada kommunikatsiooni Eesti ja Hiina logistika- ja transpordisektori esindajate vahel ning luua oma liikmetele võimalus ärikontaktide tihendamiseks Hiinas.

ettevõtted peaksid tingimata meil oma tegevuse lõpetama, real juhtudel on võimalik, et ettevõtte nihutab oma tootenomenklatuuri ühtedelt, kulutundlikumatelt toodetelt teistele. Nii on toimunud õnneks nt Elcoteq'iga, kes on liikunud mobiiltelefonide tootmise allhankest suuremate sidetehnika komponentide tootmisele. Teise gruppi kuuluvad sellised ettevõtted, kus teatud lõikudes teostatakse küll tootmist, samas firma tegevust võib tervikuna määratleda pigem teatud piirkonna sidealase teenindamisena. Sii kuuluvad nt ABB AS (teenindab infrastruktuuri- ja tööstusettevõtteid), Siemens¹⁵. Tegemist on globaalsete suurfirmadega, kus peakorterite või suuri regioone haaravate tütaretevõtete tasandil jaotatakse geograafiliselt laiali nii teenindust kui teatud tootmist (viimast nii Eesti kui laiema piirkonna jaoks). Potentsiaalselt peaks taolise grupi ettevõtete riskiaste olema madalam, samas sõltub palju peakorteri poolt teostatavast teenindamisest ja tootmise laialipaigutamise poliitikast. Ilmselt on vajalik linna juhtkonna suhtlus mõlemat tüüpi ettevõtete juhtkondadega, sh soovitatavalt suhtlus ka peakorterite tasandil. Samas peaks see suhtlus olema eelnimetatud kahe grupi puhul mõnevõrra erinev. Esimese ettevõtete grupi puhul on tegemist taktikalise problemaatikaga, kus küsimus seisneb järgneval perioodil konkreetse, juba olemasoleva ärimudeli rakendamises või mitterakendamises Tallinnas. Teise grupi puhul oleks problemaatika, mille osas suhtlus toimub, pikemaajalisem ja strateegilisem (nt seotud tehnopargi ja ülikoolide koostööga jms).

Haldus- ja abitegevusi pakkuvast sektorist on läbi aastate olnud suurimad tööpakkujad Äriregistri andmeil SOL Eesti AS ja Securitas Eesti AS. Arvestades konjunktuuri, võib eeldada, et puhastusteenuste ja kinnisvarahoolduse nõudlus hakkab lähitulevikus vähenema, turvateenuste osas võib eeldada vastupidist olukorda, kuivõrd majanduslangusega on läbi aegade traditsiooniliselt kaasas käinud kuritegevuse suurenemine.

Järgmises osa käesolevas töös sisaldab soovitusi ja arvamusi, mida linn saab oma ettevõtluspoliitika kujundamisel arvesse võtta.

¹⁵ Siemens Grupi konsolideeritud käive 2007/2008 majandusaastal oli 585 miljonit krooni ja töötajate arv 326. 2008.a. ostis AS Eltel Networks AS Siemens tütaretevõtte AS Siemens Electroservices. Peale AS Siemens Electroservices müüki on töötajate arv 190.

2. Linna ettevõtluspoliitika võimaluste täpsustamine

Töö teises osas peatutakse sellel, millist tüüpi poliitikate abil on võimalik väliskapitalil baseeruvaid ettevõtteid ligi meelitada, nende tegevust toetada. Sidumaks erinevaid vastavaid poliitika Tallinna kontekstiga, viidi läbi intervjuud erinevate ettevõtluse haruliitude ja välisettevõtete esindajatega¹⁶ (vt intervjueritud inimeste nimekirja lisast 1).

2.1 Ettevõtluspoliitikaalased võimalused

Erinevate linnade praktika ettevõtete ligimeelitamiseks ja toetamiseks kasutatavate mehhanismide osas on suhteliselt lai. Grupeerides erinevaid võimalusi, esitatakse alljärgnevalt erinevaid toetusmehhanismide tüüpe, mida linna ettevõtluskeskkonna elavdamiseks kasutatakse¹⁷.

- **Linna poolt korraldatavad hanked.** Linn võib hangete korraldamisel seada tingimusi, mis aitavad toetada linna poolt eelisarendatavaid valdkondi.
- **Pindade ja hoonete võimaldamine, arendamine.** Linn pakub ettevõtjatele soodustingimustel linnale kuuluvaid pindu.

¹⁶ Intervjueritute valikul võeti olulise sisendina arvesse ka Tallinna innovatsioonistrateegias (2009–2013) kirjapandut. Nimetatud strateegia keskendub kuuele võtmevaldkonnale, mille panus Tallinna arengusse on märkimisväärne, mille puhul on tootlikkuse ja turgude kasv olnud kiire ning mille arengu mõju teistele majandustegevustele on olulise tähtsusega:

- infotehnoloogia;
- mehhatroonika;
- meditsiin ja tehnoloogia (sh biotehnoloogia);
- loomemajandus;
- merendus ja logistika;
- finantsteenused.

¹⁷ Mehhanismide esitamisel on tuginetud järgmistele allikatele: Rutten, P. (2006) Culture & Urban Regeneration. Cultural Activities & Creative Industries. A Driving Force for Urban Regeneration. Finding & conclusions on the economic perspective; Urban Branding as Constructed Capabilities in Nordic City Region. 2006, Nordic Innovation Centre; Braun, E., Lavanga, M. (2007) An international Comparative Quick Scan of National Policies for Creative Industries; Partners for Livable Communities (2004) *The Creative City: Power for the New Economy*, Reseource Paper, Washington D.C; Costa, P., Magalhaes, M., Vasconcelos, B., Sugahara, G. (2006) On 'Creative Cities' governance models: a comparative approach, Dinâmica Working Paper, 2006/54, Lisboa: DINÂMIA; Smith, R., Warfield, K. (2006) The Creative City: a matter of values, In P. Cooke and L. Lazzarotti (Eds.), Creative cities, cultural clusters and local development. London: Edward Elgar; Strategies for Creative Spaces. Phase 1 Report. September 2005; Väikeettevõtluse olukorrast Eestis. Aruanne 1998. a. kohta. EL PHARE väikeettevõtluse toetamise programm Eestis, Tallinn, 1999.

- **Ettevõtluse arendamise, nõustamise ja inkubaatorite loomisega seotud meetmestik.** Siia alla kuuluvad ka koolituse, mentorluse arendamisega seonduvad meetmed, ettevõtluse alustamisega seotud toetused.
- **Võrgustike arendamine.** Siia alla kuuluvad linna, ülikoolide ja ettevõtete vahel koostöö arendamine (ehk kõrghariduse, teadus-, arendustegevuse ja ettevõtluse sidusarendamine), ettevõtete koostöö soodustamine.
- **Maksusoodustused, -vabastused, subsideeritud laenud.** Linn pakub maksusoodustusi, -vabastusi või aitab ettevõtetel saada soodustingimustel laenu oma tegevuse arendamiseks.
- **Kommunikatsiooni arendamine.** Siia alla võib paigutada erinevat tüüpi võrgustike arendamise ja soodustamise, (linna) turunduse ja reklaamiga seonduvad meetmed (sh eriala ajakirjad, näitustel, kaubandusmessidel osalemine).
- Omaette mehhanismina saab eristada veel **üksikute ettevõtlusvaldkondade eelisarendamist**, mis tähendab just nende valdkondade tarbeks spetsiaalsete toetus- ja arendusprogrammide väljaarendamist.
- Kõige laiemaks meetmeks on **linnakeskkonna arendamine, atraktiivse(ma)ks muutmine, atmosfääri elavdamine, kogu füüsilise infrastruktuuri arendamine**, mille alla paigutuvad tegevused on suunatud avalike hoonete, linnaruumi ja -keskkonna arendamisele.

2.2 Ettevõtluspoliitika mehhanismid Tallinna kontekstis. Intervjuude tulemused

Erinevate ettevõtlussektori esindajatega tehtud intervjuude abil püüti välja selgitada, millist tüüpi linnapoolsetest meetmetest võiksid ühe või teise sektori välisomanduses olevad ettevõtted huvituda.

Intervjuude tulemuste analüüs on jaotatud kolme suuremasse ossa. Esmalt peatutakse üldistel fooniteguritel: ühelt poolt sellel, millised argumendid on seni rääkinud Tallinnasse tulemise kasuks, seejärel nendel põhjustel, miks soovitakse siit lahkuda. Teise suure osana käsitletakse uusi võimalusi, millele väliskapitali ligimeelitamisel edaspidi tugineda. Kolmandana käsitletakse linnapoolseid toetuspoliitikaid, mida välismaise kapitaliga ettevõtted võiksid oodata.

I Positiivsed ja negatiivsed foonitegurid

POSITIIVNE. Miks on siia tulnud?

Intervjueeritud töid välja mitmeid positiivseid asjaolusid ja arenguid, mille tõttu on Tallinna seni peetud välisinvestori seisukohalt atraktiivseks.

Üheks olulisemaks tugevuseks, mida mitmel korral intervjueeritud esile töid, oli sinne soodne ja liberaalne **majanduskeskkond**. Sellega seoses viidati nii maksusüsteemi lihtsusele, vähesele korrupsioonile kui majanduskeskkonna heale arengutasemele üleüldiselt. Tsiteerides:

“... Tallinn on kaasaegne ja hästi arenenud teenustemajandusega.”

„Ja maksusüsteem on ka firmadele sobiv ja arusaadav.“

„Võrreldes Läti ja Leeduga on Eesti vähem korruptiivne. Siin on turvaline ja lihtne äri teha, kuna enamus inimesi räägib inglise keelt, enamus seadusandlusest on kättesaadav nii inglise kui eesti keeles.“

Paljud intervjueritute röhutasid ka siinset arenenud **infrastruktuuri**, seda kõige laiemas mõttes. Sellega seoses osutati erinevatele IKT lahendustele (arenenud internetipangandus, SMS-laenud, hea internetiühendus, sh WiFi jt). Tsiteerides:

“Infrastruktuur on endiselt atraktiivne”;

„Moodne tehnoloogia (internetipangandus, SMS-laenud, jm tuli siia palju kiiremini, mille välja arendamine suurtes riikides võtab oluliselt rohkem aega)“;

„... samuti on IT infrastruktuuri areng olnud väga hea“;

„...kindlasti sinne liberaalne IT infrastruktuur (nt internetipangandus, pangas kontode avamine jne).“

Samas röhutati, et ei tohiks segamini ajada head IT infrastruktuuri ja IT keskuseks kujunemist. Viimane tähendaks oluliselt rohkem maailmatasemel IT (arendus)firmasid. Tsiteerides:

„Ma ei ütleks, et Eesti väga IT keskuseks on kujunenud (me ise arvame nii).“

„Üheks oluliseks IT maaks on hoopis Iisrael – seal on üle 1000 tasemel IT firma; meil on 2 – Skype ja Playtech.“

Siiski leiti, et eestimaalastele on omane ka selline **üldine avatus** igasugusele **innovatsioonile**. Tallinnas (ja Eestis tervikuna) toimivad väga innovaatilised info- ja telekommunikatsioonitehnoloogial põhinevad lahendused ning inimesed on need väga kiiresti omaks võtnud, need tõepoolest toimivad¹⁸. Tsiteerides intervjueritavat:

“Meid natuke siiski see IT-riigi maine on veidi aidanud. Leedukad siin vahepeal pingutasid üsna kõvasti, et endale ka seda imidžit tõmmata, aga nad vahepeal lõid käega, et tee, mis tahad (kuigi nad olid vahepeal tublimad ja aktiivsemad) ikkagi öeldakse mujal, et Eesti on IT-riik. See müüt ikka natuke elab veel. Kui me midagi selle toitmiseks lähiajal ette ei võta, siis ta kaob ära. Praegu on seda veel võimalik üles soojendada ja hoida seda arvamust, et Eesti on teistest selles vallas natuke parem.”

Eesti **väiksusust** mainisid samuti mitmed intervjueritavad, seejuures mitmest erinevast tahust. Ühelt poolt hinnati väike-olemist positiivseks seetõttu, et on oluliselt lihtsam mitmesuguseid asju kokku leppida. Samuti, et kergem on erinevatesse

¹⁸ Märkusena olgu siinkohal lisatud, et nimetatud asjaolu röhutati ka nt projekti BaltMet Inno raames toimunud intervjuudes, kus püüti välja selgitada, mis on Tallinna linnas sellised innovaatilised momendid, mida võiks välisurunduses kasutada.

(äri)ringkondadesse sisse saada, võrreldes konservatiivse Lääne-Euroopa ärikeskkonnaga. Samuti rõhutati ka poliitikate elluviimise kiirust ning äriajamise lihtsust välismaalase jaoks.

„Kõik liikus siin väga kiiresti ja oli väga dünaamiline.“

„Eesti eeliseks ... on see, et ta on väga väike.“

„... dünaamiline, palju kiiremini muutuv keskkond, võrreldes näiteks Läti või Leeduga.“

„poliitikate elluviimine kiirem võrreldes nt Hollandiga või muu ELi riigiga, kus see võtab oluliselt rohkem aega.“

„... kommunikatsioonikanalid olid väga lühikesed.“

Tallinn ja ka Eesti tervikuna on oma kompaktse suuruse poolest head intervjueritute arvates veel seetõttugi, et siin teatud uusi tooteid või lahendusi järele proovida. Tsiteerides:

“Eesti kui ... testkeskkond. Me ei suuda teiste riikidega või rahvusvaheliste korporatsioonidega võistelda fundamentaaluuringutes, tehnoloogiaarenduses, küll aga suudaksime olla selline koht, kus tõesti need tehnoloogiad hästi kiiresti rakendatakse, proovitakse ühiskonnas järgi. Seda fookust peaks arendama, läbi mõtlema. See on Eesti jaoks roll, mida me suudaks välja kanda. Vähegi innovaatilisemad IT-lahendused nõuavad ka seadusandluse ja äriprotsesside muutmist. Ja kui vaadata kui konservatiivsed on enamuse Euroopa suurriike, siis seal midagi teha võtab kümneid aastaid. Eestis samu asju on võimalik teha 0,5–1 aastaga, mis on ka selline maksimaalne piir, et mingisuguse uue tootega turule tulla, kui kauem venitad, oled hiljaks jäänud. Just selline paindlikkus ja vastuvõtlikkus uutele lahendustele on see selline keskkond, mida teistes riikides ei ole pakkuda. E-riigi lahendused – neid peaks nii linn kui riik turundama. Neid saaks frantsiisil põhineva ärimudeliga müüa.”

„Eesti on selline koht, kus on väga kerge uusi lahendusi katsetada.“

Intervjuudest selgus, et ettevõtted on Tallinnasse tulnud ka seetõttu, et siin on saadaval hea ettevalmistusega inimesi; kuigi siiski teatavate piiridega. Intervjuerituid tõid esile ka võimaluse olla tööjõu vahendaja, näiteks endistest liiduvabariikidest inimeste juurdehankimisel (näitena toodi IT spetsialistid Valgevenest).

„Tean ühte ettevõtet, kes tuli just nüüd Tallinna, et avada kesklinnas suurem kontor. Nende peamiseks põhjuseks oli see, et siinsed inimesed on paremad (“better people”), selliseid on raske leida Saksamaalt, Belgiast, Taanist, Rootsist. Siinsetel inimestel on väga head matemaatilised oskused (“people are mathematical”).“

„Terve Valgevene oli täis raadiotehnikainstituute. Seal on tohutu hulk potentsiaalseid spetsialiste, keda värvata.“

Mitmed inimesed mainisid positiivsena, ja seda eriti tuleviku potentsiaali mõttes, ära **Tallinna asukohta n.ö Euroopa ja Venemaa piiril.**

“Rääkides post-sotsialistlikest mereriikidest/linnadest, siis Tallinna lähedus Loode-Venemaale on absoluutne konkurentsieelis.”

“Geograafiliselt soodus asukoht, mille eelised ilmnesid juba sajandite eest (näiteks jäävabadus, lühike vahemaa Helsingi, Stockholmi ja St. Peterburini, head laevateed jms).”

„Geograafilist positsiooni tuleks paremini ära kasutada. Endiselt ei julge nt rootslased minna otse vene turule jt endise NSVLi turule. Eestis siiski tuntakse neid riike paremini ja tuleks seda vahendaja rolli paremini ära kasutada.“

„Logistilise võrgu arendamiseks võiks olla hea koht ja osad meediavahenduse korporatsioonid ongi siin.“

Eelkäsitletud positiivsetest teguritest viitavad paljud sellele, et Tallinn (Eesti tervikuna) peaks senisest enam ära kasutama oma väiksust ja sellest tulenevat paindlikkust ning Ida-Lääne vahel paiknemise kasulikkust, võttes senisest tõsisemalt vahendaja rolli.

NEGATIIVNE. Millistel põhjustel on lahkutud?

Olulisemaks puuduseks on (kuigi mõnede ärimudelite puhul jällegi positiivne argument) Eesti väiksus, seda mitmest aspektist. Üheks on see, et sinne **turg on suure äri ajamiseks liialt väike**. Tsiteerides:

„Jah on lahkutud, nt Zürich Kindlustuse Eesti AS. Nemad olid keskendunud suurele ärikliendile, neid on Eestis väga vähe.“

„... turuna on Eesti komakoht.“

„Hetkel on terve maailm raskustes. Seetõttu on sellisel väikesel riigil nagu Eestil väga raske ligi meelitada uusi ettevõtteid, kuna kõik tõmbuvad välisurgudelt tagasi. Kahjuks puudub Eestil suur konkurentsivõimeline turg toodetele. Viimastel aastatel oli Eestil suur turg tarbimiskaupadele nagu autod, mööbel, majad. See pole aga tõeline nõudlus, see ei loo raha, vaid kulutab seda. Turg on probleem – autotööstus ei tule kunagi siia. Autotööstus liigub ainult sellisesse riiki, kus neil on madal tööjõukulu ja turg nende toodetele. Eestil on selle jaoks liiga väike. Seega pole mõtet üritada siia meelitada suuri ettevõtteid, autotööstusi, arvutitööstusi jne.“

Seega, Tallinn on pigem koht sellisele äriks, millel on logistiline asukoht oluline.

Väiksuse, sh rahvaarvulise väiksuse, tõttu ei tule siia ka suurtootjad, sest suurt hulka sobiva ettevalmistusega töölisi ei ole võimalik leida. Miinus on seega kehv ligipääs

töajõule (võrreldes nt Poolaga). Teiseks oluliseks töajõuga seonduvaks probleemiks on olnud **kiiresti kasvavad palgad ja mitte nii kiiresti kasvav tootlikkus**.

„Esitaks, et töajõudu on üldse vähevõitu, nii üldist kvalifitseeritud töajõudu kui insenere. Ja teiseks: raske on firmal nt hiinlast või venelast (Venemaalt) tuua. Firmadel võib olla vaja seda tihti kiirelt teha (spetsiaalse kvalifikatsiooniga töajõudu muidugi).“

„Suur probleem, mis ajas inimesi närvi aasta või rohkem tagasi, oli töajõu kättesaadavus ja väga kiiresti kasvavad palgad. Täna sel päeval on see enam vähem kontrolli all ja nii peaks see ka jääma.“

„Selle 14 aasta jooksul, mis ma siin olen olnud, on palju muutunud. Kui me siia tulime, olid kulud väikesed. Efektiivsus oli madal, 50%, kuid vaatamata sellele oli tootmine majanduslikus mõttes otstarbekas. Siin oldud perioodi jooksul oleme suurendanud produktiivsust 70%, aga palgad on kasvanud 200%. Seega tasakaalu pole kunagi olnud. Üheks suureks probleemiks just aasta tagasi oli töajõupuudus. Soovisime enda tegevust laiendada, aga inimesi polnud kuskilt võtta. Tööpuudus oli väga madal. Ühesõnaga töajõu kättesaadavus ja suurenevad palgad on olnud kahel viimasel aastal meie kaks suurt probleemi. Viimase 3–4 kuuga on mõlemad probleemid kadunud. Olukord on dramaatiliselt muutunud.“

Töajõuga seoses toodi esile ka üldiselt soodsa maksusüsteemi miinuspoolt ehk siis **töajõuga seotud maksud on Eestis suhteliselt kõrged**. Kallineva töajõu juures on see järjest aktuaalsem probleem. Mõned ettevõtjad on kogunud töötajate **probleemset töösse suhtumist**.

„Mureks on ka kõrged maksud – 33% [töajõult] on liiga kõrge. Kui töajõukulu oli madal, siis polnud see probleem, aga tänases olukorras on see suur hulk raha. Teine asi puudutab töölt puudumist haiguse tõttu, mida tahetakse nüüd panna tööandja vastutusalasse. Töötajate töölt puudumine on üks suur probleem Eestis. Näiteks UK-s on puudumisi keskmiselt 2–3%, Eestis aga 10%. Inimesed saavad väga kergesti arstidelt töölt puudumise tõendi, neil piisab üksnes arstile helistamisest, nad ei pea isegi kohale minema. Töölt puudumist haiguse tõttu peetakse loogiliseks ja õigeks teoks. Töötajate suhtumine on, et ega ettevõtte selle eest ei maksa, miks nad nurisevad? Tegelikult aga maksame küll. Ettevõtte maksab makse, meil on kliendid, kes ootavad kaupa, kui aga 10% töötajaskonnast puudub, kuidas ma saan kaupa toota? Vastutust töölt puudumise eest tahetakse suunata tööandjale ilma selle rakendamiseks ette nähtud vahenditeta. Seda probleemi tuleb kindlasti rõhutada. Süsteem on liiga laisk.“

Mitmel juhul räägiti probleemsete asjaoludega seoses ka äri iseloomu muutumisest – **äri tegemise kallinemisest**. Intervjueeritud viitasid ressursside järk-järgulisele kallinemisele, millega samal ajal ei ole kaasnud tõusu töö kvaliteedis, produktiivsuses jms. Tsiteerides intervjueeritud:

„Äri iseloomu muutus, poliitilised takistused, tööjõunappus ja selle kõrge hind (tööjõuga seotud maksud muudavad Eesti tööjõu kalliks, seda eriti kõrget kvalifikatsioonitaset eeldavatel erialadel).“

„Need, kes tulid siia puhtalt odava tööjõu pärast, nende jaoks Eesti ei ole ammu enam odav riik. Neid on suhteliselt vähe. Kuigi Põhjamaade firmadele Eesti programmeerijad on ikkagi natuke odavamad, kui nende enda omad. Eks nad vaatavad ringi ja osa on kuskil mujal kontorid avanud või ostnud.“

„... ei ütleks seda ainult Tallinna kohta, vaid üldisemalt, miks ettevõtted lõpetavad investeerimise. Näiteks, kui alustati äritegevust, siis oli majandusbuum ja palju tööjõudu läks ehitussektorisse ning liikus Eestist välja, nt Soome, Rootsi. Need, kes jäid, küsisid väga kõrget palka ja olid väga ebaefektiivsed. Ühesõnaga, tööjõu ja tooraine hind tõusis väga kõrgeks ning efektiivselt ja jätkusuutlikult toota muutus üha raskemaks ... [seega, kui räägime lahkuvatest ettevõtetest, siis] lahkuvad üksnes tootmisel põhinevad ettevõtted. Siiski ei saa öelda, et tööjõuhind on olnud peamine põhjus. Oluline põhjus on olnud ka tootmise ebaefektiivsus – tööjõupuudus, tehakse vähe töötunde, töö kvaliteet on madal jne.“

„Erinevus kasvava palga ja tootlikkuse vahel. Oluline on selgitada, mida mõeldakse produktiivsuse all. Poliitikud räägivad automatiseerimisest. Mina arvan, et see pole produktiivsus – kulutada palju raha uute seadmete ostuks. See aga iseenesest ei muuda kedagi produktiivseks, sest oluline on hoopis kui produktiivne ma olen mingi toote osas võrreldes mõne teise ettevõttega või riigiga. Arvan, et Eestis on ikka veel probleeme sellest arusaamisega. Produktiivseks ei saada üleöö – see on kultuuriline muutus, milleks läheb aastaid. Produktiivsus tähendab inimeste koolitamist, inimeste hoiakuid, riigi poliitikat. Minu arvates saavad poliitikud sellest varesti aru kui nad räägivad, et ettevõtted peavad produktiivsuse suurendamiseks investeerima. See ei ole õige.“

Hoiakutega seoses on oluline esile tuua ka ühiskonna kinnine iseloom. Intervjueeritud osutasid sellele, et Tallinn ei ole veel avatud suhtumisega maailmalinn nagu näiteks Amsterdam. Siinne tolerantsuse tase on suhteliselt madal ning koostöö intensiivsus väike. Nagu märkis üks intervjueeritu:

„Tolerantsust vähe, koostööd vähe. Tolerantsust vähe vähemuste suhtes niikuinii, aga ka erinevate eagruppide suhtes – vanade suhtes, noorte suhtes, laste suhtes. Rääkimata sellest, et erinevad grupid võiks koos midagi teha.“

Kuigi infrastruktuuri üldiselt peetakse Tallinnas heaks, siis on üks probleem, mis ikka ja jälle aktualiseerub – ja see on **lennuühendus maailmaga**. Rahvusvahelise äri jaoks ei ole meie lennuühendus maailmaga piisavalt operatiivne.

„Pole normaalset lennuühendust Euroopaga. Berliini lend pandi kinni. Kui miski linn Euroopas areneb praegu, siis on see Berliin.“

Probleemiks võib pidada ka Eesti ja ka Tallinna **ebamäärast positsioneerumist**, s.t kellena tahetakse ennast maailmale näidata. Intervjueeritud leidsid, et vaja oleks selgemat fokuseerumist (näiteks: kui Eesti tahab olla IT riik, siis tuleks keskenduda sellele). Meie poliitika ei toeta hetkel fokuseeritud lähenemist, mis arengu seisukohalt on väikeriigi puhul eriti oluline, sest kõigele ei jagu ressursse.

„Üldse Eesti ühiskonnal puudub ühine fookus, et mille saavutamisele pühenduda. Et seetõttu pole ka majanduspoliitikas sellist fookust.“

Kokkuvõttes, tuginedes intervjueeritute poolt esile toodud probleemsetele aspektidele, on Tallinna seisukohalt oluline pöörata tähelepanu hoiakute kujundamisele, sealjuures nii suuremale avatud-olemisele kui töö kvaliteedi parandamisele, millest majanduse kallinemise tingimustes mööda vaadata ei saa; rääkimata vajadusest olla ligipäätav.

II Tallinna võimalused väliskapitali (edasisel) ligimeelitamisel

Intervjueeritud rääkisid mitmetest erinevatest võimalustest, mida Tallinn võiks väliskapitali edasisel ligimeelitamisel ära kasutada; need on koondatavad nelja suuremasse gruppi nagu: üldise keskkonna arendamine, äritegevuse soodustamine, koostöö tugevdamine ja fookuste seadmine.

Keskkonna arendamine

Keskkonna arendamisega seoses tähtsustasid intervjueeritud nii linnaruumi ja -elu arendamist, Tallinna kui kokkusaamise koha arendamist, infrastruktuuri ja transpordi arendamise vajadust.

Osutades **linnaruumi ja -elu arendamisele**, rõhutati, et vaja oleks tõsta keskkonna üldist atraktiivsust, tsiteerides:

„Keskkonna loomise kohalt oleks vaja pingutada küll, ega Tallinnal enam sellist atraktiivsust ei ole (aastaid tagasi oli ta paljude riikide jaoks uus). Me peame uusi präänikuid välja mõtlema – et neil oleks mõnus elada, et nad saaks peale tööd ka midagi teha (kultuur, hobid, saaks reisida mööda Eestit). „Pehme“ pool on väga oluline. Soomlastel on oma community olemas, kui võõras riigis saad oma keeles suhelda, siis see on ka väga suur pluss.“

Intervjueeritud tähtsustasid ka Kultuuripealinna, nähes selles tähelepanu võitmise võimalust: „üks variant, kus Eestil on suurem tähelepanu, on Kultuuripealinn 2011“; ning mille läbi saaks keskkonda n.ö aktiveerida, põnevamaks muuta: „Kultuuripealinn eeldab seda, et kogu aeg midagi toimub.“

Ära märgiti ka Ülemiste City potentsiaal: „võib-olla õnnestub Ülemistele IT klaster moodi asi moodustada. Sinna on firmasid kogunenud ja kui tekib kriitiline mass, siis see tõmbab ka väljastpoolt ligi. Asukoht on hea, väike territoorium, võimalik on

suhelda kasvõi lõunalauas (et ideid koguda, vaadata mis teised teevad). See vähendab killustatust.“

Keskkonna arendamise temaatika alla on paigutatav ka mitme intervjueritu poolt rõhutatud vajadus **kujundada Tallinn kokkusaamise kohaks**. Selle all peeti silmas seda, et Tallinn peaks arendama välja n.ö regulaarse vajaduse siia tulla. Seda võiks arendada näiteks läbi kokkusaamise traditsiooni tekitamise, tsiteerides: *„kui suudame luua sellise keskkonna, kus käidakse mingeid leppeid sõlmimas, nt ükskord aastas ja iga aasta, siis see aitaks palju kaasa. Inimestel tekiks harjumus siin käia...“*. See tooks Tallinna otsustajad ning seostaks Tallinna kohaga, kus tehakse olulisi otsuseid: *„... linnale oleks oluline, et siin käiksid koos need otsustajad, kes otsustavad ühe või teise valdkonna arengu üle ... ja see oleks signaal, et selle valdkonna kõneisikute paraad on siin, kus pannakse alus trendidele. Peamine asi on ikka see, et saada otsustajad siia, mitte mingid turundusassistendid rääkima.“*

Teiseks variandiks oleks Tallinna rahvusvahelise mastaabiga ürituse toomine: *„Eestis ühtegi suurt üritust või rahvusvahelise mastaabiga seminari ei ole. Reeglina on nii, et kui tahad välisinvestorit saada, siis pead mingi asjaga ta siia meelitama esimest korda kohapeale, et ta näeks, mis siin toimub. Praegu arvestatavat IT või telekomi alast messi Eestis ei ole.“* Samuti tähtsustasid intervjueritud peakontori Tallinnas asumise tähtsust: *„... kui rääkida Baltikumi turust, siis on oluline, kus asub peakontor, sest sinna koguneb kompetents kokku“*.

Paljud intervjueritud tähtsustasid **infrastruktuuri ja transpordi arendamist**. Üks kesksemaid problemaatikaid, millel intervjueritud peatusid, oli eelnevalt mainitud lennutranspordi puudulikkus ja selle arendamise vajadus. Märgiti, et: *„Tallinna lendab vähe otseliine ja seetõttu hakkame jääma mõnevõrra Riia varju“* ning et: *„fundamentaalse tähtsusega on see, et Tallinna oleks võimalikult palju otselende ... märksõna siin: koht, kuhu saab ligi“*. Lennutranspordi arendamisega seoses pakuti näiteks, et: *„linn võiks toetada odavlennufirmasid (Easy Jet jt) nt lennujaamatasude osas. Et Tallinnas oleks soodsam maanduda kui Riias, või teha Riiga koostööd (nt Tallinn-Riia-Berliin ja tagasi)“*.

Lisaks lennutranspordi arendamise vajadusele rõhutati ka linnasisese ja linnadevahelise infrastruktuuri väljaarendamist, sellega seoses mh järgmist, tsiteerides:

„Korralikult väljaarendatud [linnasisene] infrastruktuur – sh trammiga lennujaama.“

„Siiski üks olulisemaid asju, mis nad võiksid teha on seotud maantee transpordisüsteemiga, mis on siin kohutav. Tallinn-Tartu maanteel on koguaeg ummikud nii hommikul kui õhtul ja seda läbivate autode hulk on hullumeelne. See on suur probleem ja minu arust pole keegi kunagi siin midagi teha üritanud ning seda probleemi üles tõstatanud. ... Ärihulk (kaubaveojuhid, kättetoimetamised, postiteenused jne), mis seiskub liiklusummikute tõttu – see on kulu!“

Transpordi arendamisega seoses toodi esile ka turvalisuse suurendamise aspekt. Tsiteerides:

„... vaja oleks, et linn oleks turvaline (transport, liikumine punktist a punkti b oleks turvaline ja sujuv), et taksojuht ei tõmbaks, et sul ei tekiks esimese 10 minutiga tunne, et sa vihkad seda linna elu lõpuni. Takso on väga kõva linna visiitkaart. Kui jõuad niisuguse kuvandini, et siin taksojuht ei tee tünge, siis see on väga kõva kultuurifenomeni näitaja. (Vilniuses on see ikka päris õudne).“

Lisaks transpordilisele infrastruktuurile, tõid intervjuueeritud välja internetilahenduste arendamise vajaduse, sh pakuti näiteks, et: „*tasuta WiFi üle linna*“ oleks väga oluline argument; või näiteks, et: „*see võiks olla linna huvi (linn ei saa seda küll ettekirjutada), et hotellides oleks Tallinnas tasuta internet (n-ö hea toon)*“.

Äritegevuse soodustamine

Äritegevuse soodustamise temaatika keskseks märksõnaks oli **äri tegemise hõlbustamine**. Nagu üks intervjuueeritu märkis:

„*Ärge üritage äritegevust takistada, vaid seda hõlbustada, lihtsustada (“Try not to obstruct business but facilitate business”). Pooldan alati liberaalset maksupoliitikat ja liberaalset tööjõupoliitikat. ... Siin sõltub palju sellest, mis riigist sa tuled. Kui sa tuled USA-st ja sa pole kunagi olnud Hollandis, siis tundub sinne tööjõupoliitika kohutav. Kui sa tuled aga USA-st Hollandisse ja siis Eestisse, siis pole asjad siin üldsegi nii halvad.*“

Intervjuueeritud märkisid ka seda, et äriühingute jaoks on oluline **linnapoolne üldine toetav hoiak ja n.ö teenindav tegutsemine**:

„... hea muidugi, kui linnavalitsus demonstreeriks üldse rohkem oma toetavat ja teenindavat funktsiooni. Mitte, et linnavalitsus oleks selles mõttes kehvem kui teised Eesti ametiasutused. Aga Eestis, eriti arvestades riigi väiksust, on ametiasutused ärielus kuidagi väga kaugel ja ei näe, et neil on teenindaja funktsioon selles, et nt Eestisse tuleksid parimad investeeringud ja parimad inimesed. Ja et investeeringud oleksid sustainable. Võiks oma huvi demonstreerida, suurfirmadega kasvõi rääkida, näidata, et tahab aidata. Äriühingute jaoks oleks see suur asi.“

Mitmed intervjuueeritud leidsid, et oluline on **pöörata tähelepanu just väike- ja keskmistele ettevõtetele**, väites, et suuretevõtte siiatuleku peale ei tasu loota. Nagu üks intervjuueeritu märkis: „*kindlasti ei tasu loota, et siia tulevad suured ettevõtted. Tulevik on pigem väike- ja keskmiste ettevõtete käes (nt palju väiksed Soome ettevõtted oleksid huvitatud siia investimisest). Hõlbustage rohkem väikeseid ettevõtlusüksusi nagu näiteks Jüri tööstuspark*“.

Koostöö(meelsuse) ja positiivsete hoiakute tugevdamine

Koostöö tugevdamise all rõhutasid intervjuueeritud üleüldise võrgustumise ja koostegemise tähtsust. Intervjuueeritud pakkusid, et koostöö ja võrgustike loomise initsiatiiv võiks tulla just linna poolt:

„... praegu on väga õige aeg koostööd teha, kui paar aastat tagasi majanduskasv oli suur ja siis kellegil läks viletsamalt, siis ei tahtnud keegi temaga koostööd teha“.

Intervjueeritud märkisid, et ka äris toimub üleüldine konsolideerumine.

Intervjueeritud tähtsustasid linna rolli olla algataja ja aktiivne ning „töötada“ üleüldiste positiivsete hoiakute kujundamise nimel. Tsiteerides:

„Praegu välisfirmad on Eestis suhtes ooteseisundis. Ei tule enam sisse (juurde), aga ei lase veel, vähemalt massiliselt, ka jalga. Aga suuri plaane palju ei peeta. Hea oleks, kui tuleks signaal, et firmad võivad ka edaspidi majanduskeskkonda usaldada, et ei hakata tegelema näiteks kiireid rabelevaid maksumuutusi (kasvõi keskkonnamaksude osas). Välisinvestor vajab stabiilsust, riik ja linn peaksid looma olukorra, et firmad usaldaksid keskkonda.“

„Praegu on ümberringi liiga palju morni meelt ja hala Eestis. Linnavõim või ükskõik kes võiks püüda võidelda pessimismiga. Võtta mingi seltskonna, ka ärid kokku ja öelda, et mõtleme koos, mida teha ja saame hakkama. Pessimismi vastu tuleb võidelda!“

Fookuste seadmise vajadus

Eelpool juba märgiti, et Tallinna (ja kogu Eesti) probleemiks on vähene tegevuslike fookuste seadmise oskus. Intervjueeritud töid esile, et investorite ligimeelitamise tegevus peaks lähtuma teatavatest prioriteetidest. Nagu üks intervjueeritu märkis:

„Kui on üldine kompetents suhteliselt heal tasemel, siis see ei tõmba. Vaja on midagi eripärast, mille pärast tulla. Me peame suutma välja käia paar sellist fookust, millega me tegeleme. Kui me suudame oma kompetentsi kõrgemale tasemele ajada just nendes valdkondades, siis see peaks tõmbama ka välisinvestorit ligi.“

Fookuste seadmise olulisust tähtsustati ka äritegevuse soodustamise kontekstis, viidates sihtgruppide määratlemise vajadusele ning ise aktiivne olemise tähtsusele. Tsiteerides: *„Näiteks enda äritegevuses me ei tee palju reklaami, vaid me otsime üles sihtgrupi või otsib sihtgrupp meid üles (saadetakse e-mail, helistatakse, küsitakse, kas saate tulla meie juurde, millal tulete, ootame teid, mõne aja pärast võetakse jälle ühendust, tuletatakse meelde, millal kohtumine toimub jne). Oluline on tegeleda aktiivse promotegevusega, mitte passiivsega.“*

Samas vajab äramärkimist asjaolu, et investeringute sissemeelitamise kõrval on tänases kontekstis äärmisel oluline siinolevate hoidmine – et juba Tallinnas ja lähivaldades tegutsevad investorid ei tõmbaks hõivet kokku, ega lahkuks. Tõsi, võib eeldada, et otsused Tallinnas asuva tütarettevõtte tegevus kokku tõmmata või seda ühes või teises suunas ümberprofileerida tehakse kontserni, mitte tütarettevõtte tasandil.

III Võimalikud toetusmeetmed – mida väliskapitaliga ettevõtte ootaks?

Üldiselt leiti, et teha mingeid eraldi toetusmeetmeid, kus ainult väliskapitalile baseeruvad ettevõtted saaksid mingitele rahadele pretendeerida, on vaevalt mõistlik. Leiti, et: „*siin pole midagi väga spetsiifilist just välisfirmade jaoks, need asjad [toetusmeetmed] on olulised kõikidele firmadele*“. Kunagi üleminekuperioodi algul sai välisinvestoreid eelistatud (maksupuhkuse aastate võimaldamine), praegu on juba ammu domineeriv seisukoht, et **eri maade kapitali tuleb kohelda võrdselt**. Varjatud foon on pigem see, et kui on võimalik, eelistame kodumaist.

Siiski esitasid intervjuueeritud mitmeid võimalusi nendest toetusmehhanismidest, mis väliskapitaliga ettevõtte seisukohalt võiksid olulised olla. Alljärgnevalt käsitletaksegi erinevaid variante; oluline on rõhutada, et käsitletavate temaatikate osas selgeid eelistusi ühe või teise kasuks esile tõsta ei saa.

Toetusmehhanism 1: Ettevõtlusalane (ettevõtluse alustamisega seotud) nõustamine

Oluline on siinkohal märkida, et Tallinn ei pruugi opereerida vaid iseenda finantsiliste ettevõtlustoetuse vahenditega, vaid ka EASi omadega. Väidetavalt välisettevõtted ei orienteeru EASi toetusskeemides ning ei ole nende võimalusi enesele teadvustanud ja/või peavad neid liigselt bürokratlikeks ja keerukateks. Linna esindaja saab olla seega ettevõttele kasulik neid tutvustades ja propageerides (nt väljaõppegrandid). Siinkohal saab eraldi rääkida kahest tegevussuunast.

Esiteks saab antud juhul rääkida siinsete võimaluste ja eeliste paremast teavitamisest ja esiletoomisest (vt ka ühe intervjuueeritu poolt toodud Briti näidet Kastist 1). Tsiteerides:

„... Tallinn võiks sellised võimalusi (siinne liberaalne IT infrastruktuur nagu nt internetipangandus, pangas kontode avamine jne) välisinvestoritele rohkem seletama kui eelist siin äri alustada ... mitte kõikides riikides pole finantsasjaajamine nii lihtne kui Eestis. Tallinn võiks pakkuda rohkem selliseid teenuseid, kus aidatakse välisinvestoritel äri alustada selgitades siinseid võimalusi ja äritegevuse eeliseid. Eestis on küll Ettevõtluse Arendamise Sihtasutus, aga mina pole siiani täpselt aru saanud, kuidas see organisatsioon töötab.“

Kast 1: Suurbritannia näide

„Briti saatkond Helsingis, kellega oli ühendust võtnud Briti kohalik omavalitsus West Midlands'i regioonis (nagu nt Harju Maavalitsus). See omavalitsus oli loonud organisatsiooni, kes aitab ettevõtetel laiendada enda äritegevust Suurbritanniasse. Nad kontakteerusid mitmete Briti saatkondadega Saksamaal, Helsingis jm riikides. Seejärel nad selgitasid, miks meie (st ettevõtjad) peaksime looma enda äri Suurbritanniasse (st West Midlands regiooni). Näiteks, et neil on head inimesed ja hea logistikasüsteem. Lisaks sellele pakub nende organisatsioon täismahus abi äritegevuse alustamiseks täiesti tasuta! Seejärel ütlesin mina, millist nime ma tahan enda ettevõttele. Nemad pakkusid mulle postiaadressi (sellel samal aadressil on rajatud tõenäoliselt 500 ettevõtet), e-maili aadressi, skype'i numbrit jne. Mõte on siin selles, et nemad sõitsid erinevatesse Euroopa riikidesse ja tutvustasid enda regiooni (mitte Suurbritanniat, aga West Midlands regiooni!), et ettevõtteid tuleks sinna äri tegema. Nemad pakuvad teile mitmeid teenuseid ja aitavad teil ettevõtet rajada minimaalsete kuludega. Nad võivad teha ka turu-uuringuid mingi sümboolse summa ulatuses (a'la 1000 naelsterlingit). Nad pakuvad kontoriteenust ning kui vaja vastavad telefonile või e-mailile. Samuti korraldasid nad kohtumisi ettevõtjate ja ülikoolide vahel. Ühesõnaga on neil organisatsioon, mida finantseerib kohalik omavalitsus (West Midlands) ja mille ametnikud reisivad erinevatesse Euroopa riikide Briti saatkondadesse, organiseerivad seminare ning pakuvad igat liiki tasuta nõuandeid, kuidas investeerida nende maakonda. Ka mina rajasin enda ettevõtte Suurbritanniasse selle organisatsiooni kaudu.“

Teiselt poolt töid paljud intervjuueeritud esile toetuste taotlemise lihtsustamise vajaduse:

„Samuti räägitakse palju erinevatest ettevõtte grantidest, ELi abist turustamisel ning seadmete ostmisel. Samas on nende toetuste taotlemine tehtud äärmiselt raskeks ja aeganõudvaks. Seadmetesse investeerimine on ärioluline otsus. Ettevõtte ostab uue seadme, sest tal on seda vaja produktiivsuse suurendamiseks. Grantide taotlemise protsessist läbi minnes võib kuluda 6 kuud enne kui sealt tuleb vastus otsuse kohta. Ettevõtteid ei saa 6 kuud oodata, see on hullumeelne. Teine osa selles protsessis on aruandluse mehhanism, mis samuti võtab liiga palju aega. Meie saime enda turustusgrandi 3–4 aastat tagasi, kuskil 1 miljon EEK kolme aasta peale. See läks aga meile maksma palju raha ja me pidime selleks projektiks palkama eraldi inimese. Iga kuu pidime tegema aruandeid kulutustest, sellest mida oleme teinud, millised on tulemused. Kokkuvõttes kaotas asi eesmärgi – grant, mille saime, lubas meil taotleda 50%, mille saamiseks pidime kulutama 30%, et seda toetada. Ühesõnaga oli see ajaraiskamine. Sellel põhjusel ei taotle mina enam ühtegi granti – see võtab liiga palju aega, on liiga bürokraatlik, nõutakse liiga palju aruandlust ning kokkuvõttes kaotad sellest saadava rahalise tulu. Mina arvan, et need asjad tuleks üle vaadata ning muuta fondidele ligipääsemine kättesaadavamaks ja vähem aeganõudvamaks.“

„Isiklikult suhtun sellistesse valitsuse mõjutustesse kriitiliselt, kuna nad on tavaliselt väga bürokraatlikud. Konkurentsitingimustes peavad ettevõtteid olema võimelised kiiresti muutuma ja minu arvates kõik, mis tehakse keskvalitsuse või valitsuse tasandil on liiga aeglane. Seega üks mida nad teha võiksid on muuta neid protsesse kiiremaks.“

„Hetkel on EAS absoluutne katastroof. Olen kindel, et kui küsida nendelt ettevõtetest, kes siia 10 aastat tagasi tulid, siis nad kõik ütleksid, et EAS oli suurepärane ja väga suureks abiks. Sel ajal nad meelitasid tegelikult palju investoreid Eestisse. Inimesed, kes seal praegu on, pole head. Head inimesed olid seal 10 aastat tagasi ja nemad on kõik sealt lahkunud. Arvan, et te peaksite tagasi vaatama sellele, mis teil oli – väga fokusseeritud organisatsioon, mis tegeles ainult välisinvestoritega. Selle asemel olete loonud suure konglomeraadi, mis ühendab mitmeid eri agentuure ja kus keegi ei saa aru, millega nad tegelevad. Sellisel kujul pole sellel organisatsioonil mõtet. Varasematel aastatel olin nendega ühenduses iga kuu. Nad kasutasid meie ettevõtet, et tuua siia ka teisi ettevõtteid. Hiljuti pole sellega keegi tegelenud.“

Mehhanism 2: Koostöö tugevdamine ettevõtete ja ülikoolide vahel (vt ka Kast 1)

Intervjueeritud töid esile, et välisomandusega ettevõtted peavad tähtsaks koostööd ülikoolidega. See võimaldaks uurimistegevuse jagamist ettevõtte ja ülikooli vahel, täiendavaid ressursse tööjõu osas jms:

„Tallinn võiks rõhutada rohkem koostööd ülikoolidega, kes tahaksid enda uurimistööd ettevõtetega jagada, n.ö reklaamida spin-off ettevõtete loomise võimalusi.“

„... kui linnavõim saaks kaasa aidata nt firmade ja ülikoolide koostööle, oleks see suur asi. Välisomandis firmad peavad koostööd ülikoolidega oluliseks ... Et nad [ülikoolid] ei vaata firmasid (ka väliskapitaliga firmasid) kui võimalust ja klienti enda jaoks ... Sellest on kahju, sest Eestis saaks muidu tegelda tõsisemalt nt kasvõi tuuleenergeetika jm energeetikatehnoloogiatega.“

Mehhanism 3: Tööjõu väljaõppe- ja koolitusealase toetusmehhanismi arendamine

Pidades siinkohal silmas eelkirjeldatud problemaatikaid siinse tööjõu vähesuse osas, tuleks kaadrialast toetusmehhanismi pidada küllalt arvestavaks. Tuginedes intervjueeritute seisukohtadele võiks kaadrialane toetus väljenduda näiteks Tallinna Tehnikaülikoolis mõne suuna linnapoolse toetamisega, mis annaks väliskapitaliga ettevõttele suurema kindluse, et ta saab vajalikku insenerikaadrit oma tegevussuuna jaoks (mingil määral võib ettevõtteid huvitada ka ülikooli juurde tekkiv ekspertpotentsiaal, aga seda mõju ei saa ülehinnata, kuna väliskapitalil baseeruvate ettevõtete tehnoloogiline innovatsioon toetub väga suurel määral kontsernisestele allikatele ja kontsernisesele koostööle¹⁹). Mõnedel juhtudel võib kõne alla tulla ka linna abi mitte insenerikaadri, aga muude töötajate koolitamisel. Seejuures on raske määratleda, kas tegu on “sini- või valgekraedega”, sest tehnoloogiliselt keerukamates

¹⁹ Vt ka Innovaatiline tegevus Eesti ettevõtetes. Euroopa Liidu neljanda innovatsiooniuuringu (CIS4) tulemused (2007), lk 42.

ettevõtetes kaob siin selge piir ära (“kõik käivad kitlites”). Üks intervjuueritu osutaks ka sellele, et investorite jaoks on oluline kutseõppe tugevus.

Mehhanism 4: Inkubatsiooniteenuste pakkumine

Juhul, kui on tegu momendil lihtsamat tootmist praktiseeriva ettevõtte ümberprofileerumisest keerukamale toodangule, võivad huvi pakkuda ka Tehnoloogiapargiga seotud võimalused. Seda mitte lihtsalt tootmispindade saamise või valmishitatud “karpide” saamise seisukohast (see ei ole taoliste ettevõtete jaoks tavaliselt probleem), küll aga võiks kõrgtehnoloogia piiril tegutsevatele ettevõtetele huvi pakkuda nt spetsiaalsetele nõuetele vastavad ruumid (nn *clean rooms*), milliste väljaehitamine ei ole ülikeeruline, aga suurt hoolikust nõudev ja kallis. Sisuliselt tähendaks selles suunas liikumine Tallinna senise ettevõtlus- ja innovatsioonipoliitika tugeva suuna, tehnopargi idee, edasiarendust juba keerukamal kujul.

Mehhanism 5: Sihtturgude määratlemine

Mitmed intervjueeritud töid esile vajaduse määratleda teatavaid sihtturgude alaseid prioriteete. Sealjuures enamjaolt osutati just lähiturgude tähtsusele:

„Tallinn võiks arendada suhtlust Peterburi ja Moskvaga. See äridele meeldiks ja nad hindaksid seda. Eriti seetõttu, et saavad aru, et see praeguses poliitilises situatsioonis pole kerge.“

„EAS on avanud esindusi USAs ja Taiwanis – MIKS? Arvan, et on väga vähe võimalusi seal äri teha. Te peaksite keskenduma lähiturgudele. Vaadake enda konkurente – Slovakkia, Poola, Tšehhi. Ma ei arva, et inimesed tahavad minna sellistesse kohtadesse nagu Rumeenia, seal on teine situatsioon. Suurim oht tuleb sellistest riikidest nagu Slovakkia, neil on palju võimekust.“

„...Eestil on palju sellist ja te peaksite ennast reklaamima rohkem koos enda lähiriikidega. Eesti on väga väike, miks te otsite äri ülejäänud maailmast? Te ei vaja suurt hulka äritegevust, tegelikkuses te ei suudaks seda ka pakkuda, kuna 6 kuud tagasi polnud siin piisavalt töjõudu. Seega miks minna nii kaugele, pole vaja Olge kontsentreeritumad, otsige kindlaid ettevõtteid. Leidke üles, milles olete head. Teie turg peab olema väga lähedal, kuskil Euroopas.“

Abiks sihtturgude määratlemisel nähti lähtumist ka eurot kasutatavatest riikidest. Tsiteerides:

„Üks suurim probleem meie jaoks praegu on kroon, mis on seotud euroga ning mis on hetkel väga tugev ... arvan, et te saaksite ligi meelitada ainult n.ö eurol põhinevaid riike. Suurbritanniast ja Rootsist hetkel äritegevust ligi meelitada pole võimalik, siin on hetkel kõik nende jaoks liiga kallis“.

„Arvan, et hetkel peaksite vältima Suurbritannia ja Rootsi turge. Nendega pole mõtet tegeleda, kuna see (märkus: peab siin silmas, et Eesti turg) pole ligimeeliv. Kindlasti olete konkurentsivõimelised nende riikidega, kes kasutavad eurot.“

Paljudel juhtudel osutasid intervjueritud sellele, et vaja oleks välja arendada **üksikettevõttepõhise lähenemise n.ö mehhanism**. Suurte väliskapitalile baseeruvate ettevõtete puhul ei peaks linn (tegelikult ka riik) käituma mitte meetmepõhiselt, vaid konkreetse ettevõtte põhiselt. Pealegi, paljudel juhtudel, nagu märgiti, „*sõltuvad kindlasti vajadused ettevõtte tegevuse spetsiifikast*“. Ehk teisisõnu: räägi ettevõttega! (üleskutse nt ettevõtluspoliitika eest vastutavale aselinnapeale või tähtsama ettevõtte puhul linnapeale). Üksikjuhtudel võib linn olla ilmselt kasulik abistades linna jaoks olulist ettevõtet ka nt territooriumi, transpordiühenduse korralduse või tehniliste infrastruktuuri alaste küsimuste landamisel, aga taolisi olukordi tuleb lugeda siiski pigem erandlikeks. Üldiselt on ilmselt mõtet eeldada, et eri ettevõtete toetusvõimalused on küllalt erinevad ja selguvad alles dialoogis tütar-ettevõtte või kontserni juhtkonnaga. Arvestades seda, et kontserni tasandil tehakse otsuseid tütar-ettevõtete sulgemiseks või ümberprofileerimiseks küllalt kiiresti (vahel ka emotsioonide baasil), on linnajuhtide tiptasemel kontakt, millest saab välja lugeda linnavõimu toetust ettevõttele juba iseenesest positiivne tegur.

Kokkuvõttes räägiti üksikettevõttepõhise lähenemise puhul tähelepanu pööramisest pigem suurtele ja jätkusuutlikele ettevõtetele.

Intervjueritute poolt pakutud mehhanismid on olemuselt pigem üldised, toetavad kui mingi väga spetsiifilise toetustegevuse põhised. Intervjueritud muuhulgas isegi märkisid, et mingi väga konkreetset laadi stiimuli pakkumine eeldab põhjalikku läbimõtlemit ning analüüsida tuleb seda, ka selle mõju jääb alles ka peale stiimuli kaotamist (vt ka intervjueritu toodud Suurbritannia näidet Kastist 2). Sellest olulisemaks peetakse keskkonna üleüldist stabiilsust ning poliitikate vähest muutumist.

Kast 2: Suurbritannia näide

„Suurbritannias on piirkondi, kus pakutakse mitmeid stiimuleid. Näiteks on võimalik maksta väga madalaid makse ehitamisel („low rates on your building“). Eestis sellised makse pole. Teil pole maksud üldiselt kõrged vastupidiselt Suurbritanniale. Seega kui Suurbritannias pakub piirkond võimalust, et ettevõtte ei pea kaks aastat ehitustegevuselt makse maksma, siis on see ettevõttele väga atraktiivne. Arvan, et kui tahate arendada kindlaid piirkondi Eestis, siis võite sarnaseid stiimuleid välja pakkuda. Kindlasti ärge minge seda teed, et hakkate pakkuma inimestele tasuta ehitisi. See ei tööta. Teised riigid on teinud seda. See võib töötada mõned aastad, aga niipea kui võtate stiimuli ära, ettevõtted lihtsalt lahkuvad. Nii juhtus Suurbritannias, kui meil pakuti mitmeid arendusgrante („development grants“). Näiteks minu piirkonnas Šotimaal pakuti grante, mis aitasid ettevõtetel teha arendustöid, ehitada tehaseid ning mis andsid mitmeid muid eeliseid. Mõeldi, et kui grant lõppeb, siis ettevõtted jäävad. Tegelikult juhtus nii, et kui lirimaal hakati välja andma uusi grante, siis ettevõtted läksid Šotimaalt lirimaale. Seega oli selliste grantide pakkumine viga.“

Kokkuvõtteks

Käesolevast tööst saab teha järgmised üldised järeldused:

- välisomandis olevad ettevõtted moodustavad väga olulise osa Tallinna ja Tallinna ümbritseva piirkonna ettevõtlusest. Neis töötab umbes 1/3 piirkonna tööjõust (seda isegi ilma suuri börsiettevõtteid arvestamata), mitmetes suurtes majandussektorites isegi üle 40% vastava haru töötajatest. Finantsvahenduse- ja kindlustuse sektoris on välisomandis olevatel ettevõtetel absoluutselt domineeriv positsioon;
- üldistatult võttes võib välisomandis olevate ettevõtete positsiooni vaadeldavas piirkonnas ja vaadeldaval perioodil (2005–2007) nimetada stabiilseks. Tervikuna said nad oma osa Eestis sel ajal toimunud majanduskasvust, nii nagu kogu Eesti majandus (vt ka joonis 7);
- töötajate arvu dünaamika on välisomandis olevates ettevõtetes sektoriti erinev: kaubanduses see vaadeldaval perioodil tõusis, tööstuses jällegi langes;
- tööjõukulude osas valitsesid sektoriti küllalt suured vahed. Töötlevas tööstuses oli välisomandis olevates ettevõtetes tööjõukulu töötaja kohta aastas natuke alla 200 tuhande krooni, kaubanduses natuke enam, samas on nt finantssfääris vastav number võrreldes eelnevate harudega väga kõrge;
- järele paneb mõtlema asjaolu, et kõrgete käibekasvude perioodil kasvas välisomandis olevates töötleva tööstuse ettevõtetes käive töötaja kohta suhteliselt aeglaselt. Kiirelt kasvas käive transpordis ja laonduses. Kaubanduses käive töötaja kohta paradoksaalsel kombel langes (see efekt nõuaks spetsiaalset uurimist);
- kasum töötaja kohta jäi vaadeldaval perioodil tervikuna suhteliselt stabiilseks. Ta tõusis kiirelt kinnisvaraäris, mõõdukamas tempos ka töötlevas tööstuses, kaubanduses ja transpordis-laonduses. Siin tuleb aga arvestada, et eri sektorites oli kasum töötaja kohta äärmiselt erinev: ülikõrge finantsvahenduses ja tegelikult väga madal töötlevas tööstuses;
- välisomanduses olevate ettevõtete puhul peab arvestama ka nende küllalt suure osatähtsusega Eesti suurettevõtete hulgas. Ehkki peale Hansapanga (Swedbank'i) on suure tööhõivega ettevõtete pingerea tipus mõned kodumaised ettevõtted (Tallink Grupp AS, Eesti Energia AS, Eesti Raudtee AS, BLRT Grupp AS), domineerivad nii sektorite kui Eesti TOP10s ikkagi selgelt välisomanduses ettevõtted. Tuhande töötaja või veelgi suurema ettevõtte tegevuse lõpetamine on aga Tallinna linnale kindlasti suureks potentsiaalseks probleemiks;

- analüüs näitab, et suur osa väliskapitalile kuuluvaid ettevõtteid asub praeguses raskes majandussituatsioonis reaalses ohutsoonis. Ühelt poolt on siin põhjuseks konkurentsivõime langus tootmissisendi kallinemise tõttu, teiselt poolt (ja isegi suuremal määral) see, et kuulutakse halveneva rahvusvahelise konjunktuuri osas küllalt tundlikusse sektorisse. Seda võib väita suurema osatähtsusega sektoritest kaubanduse ja ehituse kohta, kus paikneb rida 300–2500 töötajaga välisomandis olevaid ettevõtteid (Eesti mõistes suurettevõtted), tööstusest elektroonika- ja elektrotehnika ja autotööstusega seotud ettevõtete kohta ning loomulikult ka pankade kohta.

Samas on välisomandis olevatel ettevõtetel, eriti kui on tegemist suurte transnatsionaalsete firmade tütarettevõtetega, ka suhteliselt suured võimalused oma ärimudeleid ümber profileerida, paikneda ümber perspektiivikamatesse tegevussfääridesse jne. Eelnevast tuleneb arusaam, et nii Eesti kui Tallinna tasandilt võiks olla otstarbekas suhelda praegusel kriitilisel perioodil senisest oluliselt enam suuremate väliskapitalil baseeruvate ettevõtetega. Taoline suhtlus ja võimalik toetus taoliste ettevõtete murede lahendamisele võib olla üheks teguriks, mis kallutab neid ettevõtteid oma tootmist Tallinnas mitte kinni panema või investeerima nende ümberprofileerimisse;
- oma ettevõtte Tallinnas paiknemise põhjendustena tõid intervjuueeritavad välja nii siinse ärikultuuri sobilikkust ja paljude teiste postsotsialistlike maadega võrreldes madalamat korrupsioonitaset, ka (osaliselt) maksukeskkonna soodsust. Miinuspoole pealt rõhutati raskusi tööjõuga, turgudega seotud probleeme ja seda, et tootlus pole tõusnud proportsionaalselt tootmissisendite kallinemisega.
- välisomandis olevate ettevõtete ja nende ühenduste esindajatega tehtud intervjuudest ilmnis küllalt selgelt, et nad ei taju Tallinna linna (eraldi) subjektina, kel on või võiksid olla omad ettevõtluse toetamise poliitikad või teatud spetsiifilised abinõud, millega ettevõtete elu paremaks muuta. Suur osa probleemidest ja soovitud muutustest, mis välja pakuti, ei olnud adresseeritud mitte niivõrd linnale kui Eesti riigile tervikuna või siis olid sellised, mis puudutasid korraga nii riiki kui linna;
- intervjuueeritavad rõhutasid vajadust tugevdada ettevõtete ja ülikoolide koostööd. Teiste sõnadega, pidasid oluliseks samme, mis muudaksid ülikoole vastuvõtlikumaks ärimaailma soovidele, seda nii õpetamise kui ekspertiisi osas. Aluseks oli loogika, et paljud välisomandis olevad ettevõtted läheksid tehnoloogiliselt nõudlikumatele lahenditele kui neil oleks selleks toetus ülikoolidest (et nad saaksid nende profiilile vastavaid inseneri jne). Taolist vaadet väljandavad välisinvestorid oleks tänulikud linnale või riigile, kes suudaks taolise taotluse realiseerimisele kaasa aidata;
- oluliseks peeti ka suhteid Vene (Peterburi, Moskva) turgudega. Jällegi: olukorra parenemisele kaasaaitajaks võib olla nii riik kui Tallinna linn;
- infrastruktuuri osas peeti olukorda suhteliselt heaks. Vaid transpordi osas mainiti, et Tallinn on hästi ligipääsetav merelt, rahuldav ligipääsetavuselt õhust (mitmed intervjuueeritavad mainisid, et otseliine võiks rohkem olla), aga väga kehvalt ligipääsetav maanteed pidi. Kriitika all oli eriti Tallinna ja Tartu maanteeühendus;

- mis puutub taolistesse toetusmeetmetesse nagu erinevad finantsgrandid jms, siis nende suhtes oldi suhteliselt külmad või isegi kriitilised. Väideti, et praegu kehtivad EASi toetused on küllalt väiksed, aeglased ja seotud liigse bürokraatiaga. Seega suur osa välisinvestoritest neid ei kasuta ja nende vastu huvi ei tunne. (Tõsi, ilmselt kehtib ka see, et paljud välisinvestorid lihtsalt ei tunne EASi toetuskeeme ja seega võib kriitika olla osaliselt ka pealiskaudne.) Edasi võis märgata kahte suhtumist. Üks võiks olla väljendatav arusaamaga, et taoliste skeemidega polegi eriti mõtet tegeleda, ei riigil ega linnal (see olevat kõik kunstlik) ja riik ja linn võiksid lihtsalt hoolitseda selle eest, et nad äri võimalikult vähe takistaksid ja oleksid üldiselt ärisõbralikud. Milles see võiks väljenduda, jäi küllalt abstraktseks. Teine seisukoht seisnes selles, et toetused ja grandid on head asjad, aga nende pakkumine peaks olema ettevõtjasõbralik, paindlik ja vähebürokraatlik;
- tervikuna jäi intervjuudest kõlama idee, et üldisemat laadi kaasaaitamist (ülikoolide tugevdamine, ülikoolide ja äri sektori suhete muutmine, mõnede infrastruktuuri probleemide lahendamine või kaasaaitamine seoses Vene turuga, maksupoliitika stabiilsus) oli primaarsem, kui soov kontreetsete finantsiliste toetusmeetmete järele;
- küllalt selgelt tunda oli soov, et avalik sektor (nii riik kui linn) lihtsalt suhtleks välisinvestorite esindajatega enam. Et ei oleks suurt bürokraatlikku distantsi, vaid astuks ettevõtjatega diskussiooni, kuulaks ära nende arusaamad ja probleemid ning väljendaks soovi abistada nende lahendamisel (avalik sektor kui partner ja teenindaja, mitte vaid abstraktsete regulatsioonide looja). Avaliku sektori roll võiks väljenduda ka selles, et kutsuks majanduskonjunktuuri languse ajal olulised otsustajad kokku, arutlemaks konstruktiivsete lahenduste üle;
- vaadates välisomandis oleva ettevõtluse toetamist linna poolt, tulevad kõne alla kolm kriteeriumi. Esiteks on oluline, et lähiperioodi rasketes tingimustes ei tõuseks Tallinnas hüppeliselt tööpuudus. Sellest lähtudes tuleks tähelepanu pöörata nendele sektoritele, kus on praegu palju tööhõivet, seda eriti suurettevõtetes (töötlev tööstus, kaubandus). Samas, teiseks, on oluline, et toetatav sektor oleks jätkusuutlik, vastasel korral kulutame vaid raha ja energiat ja lükkame paremal juhul ettevõtete tegevuse lõpetamise vaid natuke edasi. Kolmandaks, arvestades linna eelarve laekumisi, on linn huvitatud kõrgemapalgalisest tööhõivest. Arvestades praegusi palgatasemeid oleks sel juhul kasulik toetada peale finantsstegevuse ettevõtete veel info- ja side valdkonna ettevõtteid, transporti ja laondust, hariduse ja tervishoiu valdkonnas tegutsevaid ettevõtteid. Kuna aga peale finantsvahenduse ja transpordi on teistes nimetatud sektorites välisomandis olevate ettevõtete arv ja ka seal paiknevate töötajate arv väga väike, siis ei saa siin olemasolevat Tallinna statistikat otsustamisel arvesse võtta, vaid tuleks analüüsida antud sektori ettevõtete perspektiive ja palgataset neis linnades ja piirkondades (analooglinnad, -piirkonnad), kus neid on massilisemal kujul;
- eeldame, et käesolevas majanduspoliitilises situatsioonis on linnapoolne põhihuvi välisomandis olevate ettevõtete tööhõive säilitamises. Seda huvi tuleb aga paratamatult tõlgendada ettevõtete pikemaajalise jätkusuutlikkuse kontekstis, st tööhõive säilimise või vähendamise-optimeerimise või uue tööhõive tekitamise

tingimuseks on paljude ettevõtete, eriti tööstusettevõtete puhul muutused tootmisprofiilis.

Tuginedes läbiviidud intervjuudele, ei ole otstarbekas luua teatud formaalsete ettemääratletud kriteeriumide kogumil baseeruvaid ja ettevõtete poolset taotlemist eeldavaid toetussüsteeme, ka mitte juhul kui kriteeriumiks oleks tööhõive hoidmine. Väliskapitalil baseeruvate ettevõtete hoiak nn EASi tüüpi toetusskeemidesse on küllalt kriitiline. Neid peetakse liiga aeglasteks, bürokraatlikeks ja pealegi pole linnal tõenäoliselt võimalik mahutada neisse skeemidesse piisavalt raha, et nad oleksid suuremate välisomandis olevate ettevõtete jaoks piisavalt atraktiivsed. Nimetatud ettevõtted ei vaja praeguses situatsioonis ilmselt mitte niivõrd väikesi finantssüste millegi stimuleerimiseks, aga pigem pikemaajalist kindlustunnet seoses ettevõtluskeskkonna ja võimalike majanduspoliitikatega. Võimalik, et osadel juhtudel vajatakse ka teatud linnapoolset toetust või vastutulekut, seda aga tõenäoliselt eri ettevõtete puhul eri küsimustes;

- tulenevalt eelnevast võib soovitada linnale järgnevat lähenemist:
 - käivitada tihedam suhtlus vastava kategooria ettevõtete kogumiga, kus linnajuhid esitaksid oma nägemuse (soovitavalt konstruktiivse) selle kohta, kuidas Tallinna ettevõtlus rasketes majandustingimustes võiks hakkama saada (sh: mida kavatseb linn, mida riik, mille peale võib loota jne). Momendil valitseb suhtlusdefitsiit välisomandis olevate ettevõtete ja Eesti avaliku sektori (sh linna) vahel. Selle defitsiidi täitmine, kui ettevõtete esindajad näevad, et kohalik võim omab selget poliitikat, võib olla oluline argument oma tegevuse säilitamiseks Tallinnas, vajalikeks investeeringuteks ärimudeli muutmisel jne. Taoline kommunikatsioon eeldab muidugi linnajuhtidelt: esiteks, siirast soovi nimetatud ettevõtete mured ja seisukohad ära kuulata ja teiseks, rääkida mitte ainult linna, vaid teatud ulatuses ka riigi nimel (sh riigiga “ühe koorma vedaja” positsioonilt), sest välisomandil baseeruvad ettevõtted käsitlevad oma tegevuskeskkonda kui tervikut. (Väited, et linn teeb midagi hästi, riik halvasti, aga selle eest ju linn ei saa vastutada, nende jaoks ei tööta.) Pigem peaks linn nendega suhtlema kui potentsiaalne vahendaja ettevõtete ja riigi vahel;
 - viia suurema tööhõivega väliskapitaliga ettevõtete osas võimalikult linna tipptasandil läbi individuaalsed vestlused, selgitamaks nende tegevuse ja tööhõive alaseid perspektiive ja seda, kas linn saab omalt poolt positiivsetele arengutele kuidagi kaasa aidata (nt garanteerides mingit tüüpi vajaliku infrastruktuuri arengu teatud suunas jne);
 - anda väga selgeid indikatsioone, et linn jätkab juba alustatud poliitikat seoses ülikoolidega koostöö, tehnopargi ja innovatsiooni osas. Pikemaajaliste otsuste tegemisel on see vähemalt strateegilisemalt mõtlevaltele välisfirmadele, kes kaaluvad üle minna keerukamatele tegevusmudelitele, oluline argument. Nad vajavad linna kui liitlast, et suuta ülikoolide jt õppeasutustega läbi rääkida selliste küsimuste osas nagu kaadrikoolitamise vajadused, vajalik tehniline tugi. Võib eeldada, et need küsimused terkivad üles ka kahes eelpooltoodud punktis kirjeldatud aktsioonide raames.

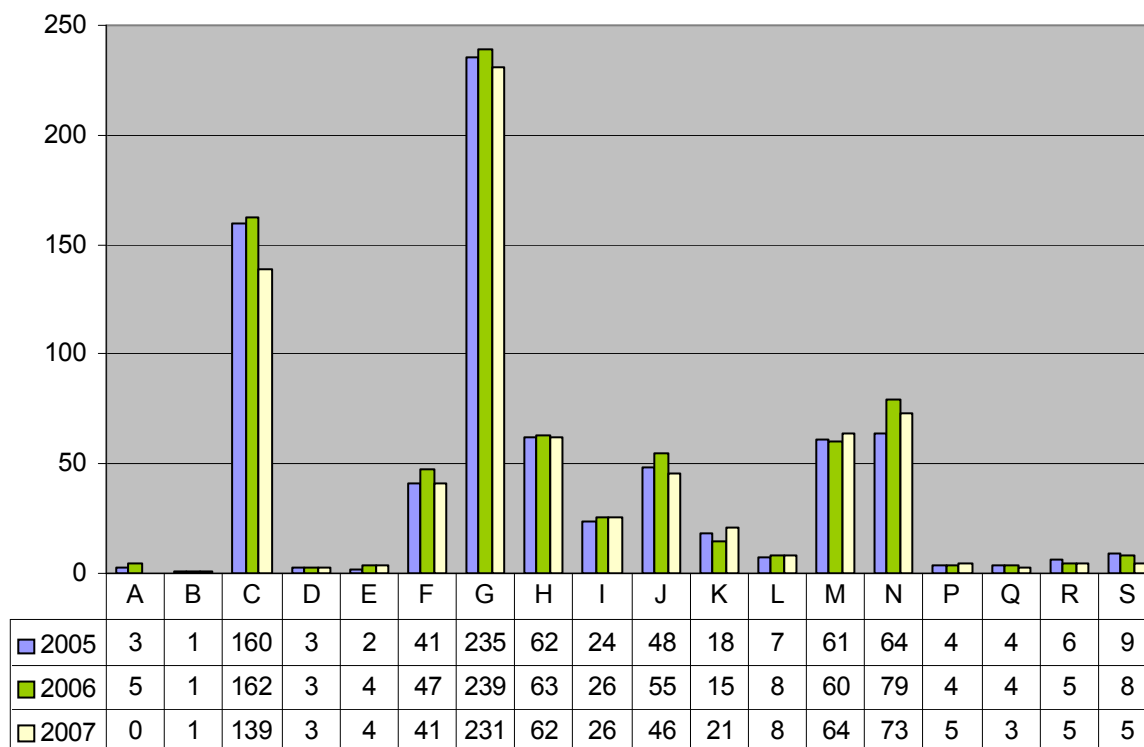
Lisad

Lisa 1 Intervjueeritute nimekiri

Alljärgnevalt on esitatud projekti käigus intervjueeritud eksperdid:

- Fons van den Hove (DBG Timber&Stone OÜ, tegevjuht)
- Illimar Paul (Eesti Logistikaühing, juhatuse esimees)
- Jan Andresoo (Eesti Kindlustusseltside Liit, volikogu liige)
- Jens Christiansen (Eesti Välisinvestorite Nõukogu, juhatuse esimees; Christiansen Consulting OÜ, tegevdirektor)
- John Ross (Interconnect Product Assembly AS, tegevjuht)
- Madis Võõras (EAS, Innovatsiooni divisjon, nõunik)
- Rain Teimann (Eesti Reklamaagentuuride Liit, juhatuse liige)
- Rünno Lumiste (Tallinna Tehnikaülikooli Ärikorralduse Instituut, dotsent)
- Vaho Klaamann (Eesti Infotehnoloogia ja Telekommunikatsiooni Liit, juhatuse liige)

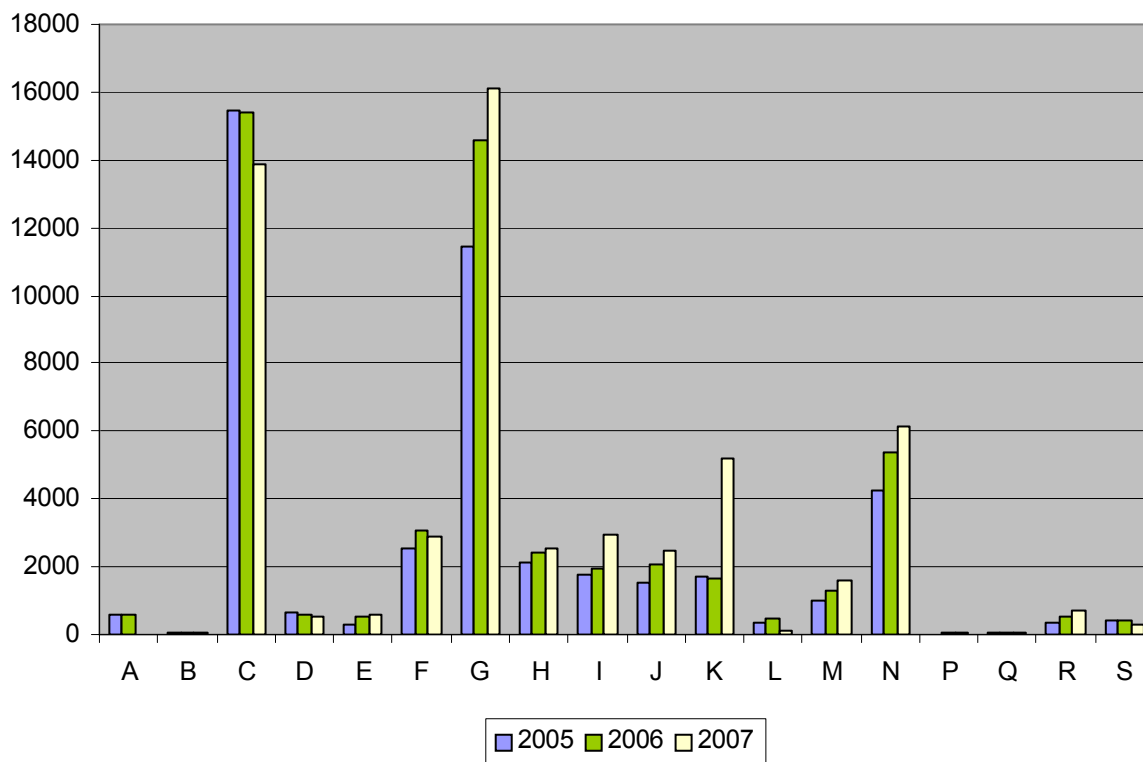
Lisa 2 Välisomanduses ettevõtete jagunemine sektorite kaupa, 2005–2007



Allikas: Äriregister

Joonis 1 Välisomanduses ettevõtete jagunemine sektorite kaupa, 2005–2007

Lisa 3 Töötajate arv välisomanduses ettevõtetes, sektorite kaupa, 2005–2007



Allikas: Äriregister

Joonis 1 Töötajate arv välisomanduses ettevõtetes, sektorite kaupa, 2005–2007

Lisa 4 Ettevõtete arv tööjõukulu töötaja kohta arvutustes, 2005–2007

Tabel 1 Ettevõtete arv tööjõukulu töötaja kohta arvutustes, 2005–2007

Majandussektor	2005	2006	2007
A	0	1	0
B	1	1	1
C	124	128	103
D	1	2	2
E	1	3	3
F	26	34	28
G	178	186	182
H	54	55	58
I	20	22	25
J	40	50	43
K	7	5	10
L	5	6	4
M	48	51	51
N	51	67	61
P	2	3	3
Q	2	2	2
R	4	4	4
S	7	6	4
Kokku	571	627	585

Allikas: Äriregister

Lisa 5 Ettevõtete arv käive töötaja kohta arvutustes, 2005–2007

Tabel 1 Ettevõtete arv käive töötaja kohta arvutustes, 2005–2007

Majandussektor	2005	2006	2007
A	3	4	0
B	1	1	1
C	153	158	130
D	2	3	3
E	2	4	4
F	38	45	39
G	226	235	225
H	57	59	62
I	22	22	25
J	44	52	45
K	7	8	9
L	6	8	6
M	56	59	61
N	60	76	68
P	2	4	5
Q	4	4	3
R	5	5	5
S	9	8	5
Kokku	697	757	697

Allikas: Äriregister

Lisa 6 Ettevõtete arv kasum töötaja kohta arvutustes, 2005–2007

Tabel 1 Ettevõtete arv kasum töötaja kohta arvutustes, 2005–2007

Majandussektor	2005	2006	2007
A	3	4	0
B	1	1	1
C	154	156	130
D	2	3	3
E	2	4	4
F	38	45	39
G	226	234	224
H	58	59	62
I	22	23	25
J	44	52	45
K	8	8	12
L	6	8	6
M	55	59	61
N	60	75	69
P	2	4	5
Q	4	4	3
R	5	5	5
S	9	8	5
Kokku	699	754	700

Allikas: Äriregister

Lisa 7 Ettevõtete arv *lisandväärtus* töötaja kohta arvutustes, 2005–2007

Tabel 1 Ettevõtete arv *lisandväärtus* töötaja kohta arvutustes, 2005–2007

Majandussektor	2005	2006	2007
A	0	1	0
B	1	1	1
C	89	123	100
D	1	2	2
E	0	3	3
F	17	30	24
G	138	184	180
H	45	53	57
I	12	21	24
J	29	47	41
K	5	5	10
L	4	6	4
M	34	50	47
N	19	51	52
P	1	3	3
Q	2	2	2
R	2	4	4
S	7	6	4
Kokku	406	592	559

Allikas: Äriregister

Lisa 8 Töötajate arvude TOP10 sektorite kaupa, 2005–2007

Tabel 1 Töötajate arvude TOP10 sektorite kaupa²⁰, 2005–2007

Töötlev tööstus ²¹					
	töötajate arv 2007		töötajate arv 2006		töötajate arv 2005
Elcoteq Tallinn, AS	2724	Elcoteq Tallinn, AS	3357	Elcoteq Tallinn, AS	3636
Fazer Eesti AS	1030	Fazer Eesti AS	901	Fazer Eesti AS	884
ABB AS	1013	ABB AS	736	Amphenol ConneXus OÜ	660
Amphenol ConneXus OÜ	593	Amphenol ConneXus OÜ	616	ABB AS	651
E-Betoonelement, AS	587	E-Betoonelement, AS	493	ALSTOM Estonia AS	529
Marat AS	516	Nolato Tallinn Polymer AS	428	E-Betoonelement, AS	454
Tallegg AS ²²	489	Image Wear AS	394	Elme Messer Gaas, AS	446
Image Wear AS	450	LEIBUR, AS	326	LEIBUR, AS	349
LEIBUR, AS	327	PALJASSAARE KALATÖÖSTUS, AS	300	Image Wear AS	333
Fabec Elektroonika OÜ	232	Premia Tallinna Külmoone AS	242	Premia Tallinna Külmoone AS	265
Ehitus					
ALSTOM Estonia AS ²³	586	ALSTOM Estonia AS	565	Eitel Networks AS	514
Skanska EMV AS	384	Eitel Networks AS	525	Skanska EMV AS	350
Empower EEE AS	355	Empower EEE AS	358	Empower EEE AS	312
Talter, AS	338	Talter, AS	307	Talter, AS	277
YIT Ehitus, AS	207	YIT Ehitus, AS	209	YIT Ehitus, AS	213
BALTIFALT, AS	126	BALTIFALT, AS	120	BALTIFALT, AS	113
Kandur, AS	83	Kandur, AS	80	Kandur, AS	72
GT PROJEKT, AS	68	GT PROJEKT, AS	67	EESTI OTIS, AS	67
NCC Ehitus AS	61	EESTI OTIS, AS	65	GT PROJEKT, AS	62
EESTI OTIS, AS	61	NCC Ehitus AS	56	NCC Ehitus AS	51
Hulgi- ja jaemüük; mootorsõidukite ja mootorrataste remont					
Rimi Eesti Food AS	2420	Rimi Eesti Food AS	2499	Rimi Eesti Food AS	1245
MAXIMA Eesti OÜ	1679	MAXIMA Eesti OÜ	1114	MAXIMA Eesti OÜ	918
Prisma Peremarket AS	722	Stockmann AS	645	Stockmann AS	620
Stockmann AS	671	Prisma Peremarket AS	564	R KIOSK Eesti AS	538
Eesti Statoil, AS	612	Eesti Statoil, AS	555	Eesti Statoil, AS	505

²⁰ TOP10s on käsitletud sektoreid, kus on Äriregistri andmebaasis üle 10 ettevõtte. Teisalt võib lisada, et ettevõtete arvu poolest väikestes sektorites on vaid 3 ettevõtet, mida võib lugeda suurteks tööandjateks: RAGN-SELLS AS (2007. aastal 280 töötajat), BREM Kinnisvarahooldus OÜ (2007. aastal 393 töötajat) ja hasartmängukorraldamisega tegelev firma Cityclub OÜ (2007. aastal 426 töötajat).

²¹ Äriregistri nimekirjast puudub nt börsiettevõtte Norma AS, kellel 2007. aastal oli 972 töötajat. Alates 1999. aastast kuulub AS Norma rahvusvahelisse kontserni Autoliv Inc. (Autoliv AB omab 51% AS Norma aktsiatest). Norma aktsiad on noteeritud Tallinna Börsi põhinimekirjas.

²² Tallegg AS oli 2006. (töötajate arv 493) ja 2005. (töötajate arv 521) aastal liigitatud EMTAK koodi järgi põllumajanduse alla.

²³ ALSTOM Estonia AS oli 2005. aastal liigitatud EMTAK koodi järgi töötleva tööstuse alla.

R KIOSK Eesti AS	536	R KIOSK Eesti AS	543	Prisma Peremarket AS	455
Optimera Estonia AS	536	Optimera Estonia AS	502	RAUTAKESKO AS	309
Balford Chemicals OÜ	516	RAUTAKESKO AS	344	LUKOIL EESTI AS	239
RAUTAKESKO AS	442	EHITUS SERVICE OÜ	272	EHITUS SERVICE OÜ	214
LUKOIL EESTI AS	248	LUKOIL EESTI AS	226	Müügimeistrite AS	210
Veondus ja laondus					
Schenker, AS	197	Schenker, AS	196	Schenker, AS	193
DHL Estonia AS	194	TERMINAL SERVICES, OÜ	170	DHL Estonia AS	132
DSV Transport AS	159	DHL Estonia AS	167	AERO AIRLINES, AS	132
Baldis Estonia, OÜ	149	DSV Transport AS	149	DSV Transport AS	129
NORDIC JETLINE, AS	126	Baldis Estonia, OÜ	131	NORDIC JETLINE, AS	121
SGS Eesti AS	124	AERO AIRLINES, AS	120	SGS Eesti AS	120
TERMINAL SERVICES, OÜ	105	NORDIC JETLINE, AS	119	Blue Travel Services Estonia OÜ	89
Haanpaa OÜ	98	Blue Travel Services Estonia OÜ	95	TERMINAL SERVICES, OÜ	87
MGT MUUGA GRAIN TERMINAAL, AS	88	Haanpaa OÜ	89	Haanpaa OÜ	82
Westgate Transport OÜ	87	Westgate Transport OÜ	89	MGT MUUGA GRAIN TERMINAAL, AS	75
Majutus ja toitlustus					
Fazer Amica Eesti AS	605	Premier Restaurants Eesti AS	367	Premier Restaurants Eesti AS	314
Premier Restaurants Eesti AS	454	Sokotel, AS	250	Reval Hotelligrupi AS	260
Sokotel, AS	260	Reval Hotelligrupi AS	227	Sokotel, AS	217
Reval Hotelligrupi AS	241	Astlanda Hotelli AS	207	Astlanda Hotelli AS	213
Swissôtel Estonia, OÜ	204	HESBURGER, AS	150	HESBURGER, AS	141
Astlanda Hotelli AS	198	Scandic Hotels Eesti AS	140	Central Hotelli, OÜ	130
Eesti Eine, AS	178	Select Service Partner Eesti AS	117	Select Service Partner Eesti AS	112
Double Coffee Estonia OÜ	115	Double Coffee Estonia OÜ	109	Double Coffee Estonia OÜ	75
Select Service Partner Eesti AS	105	Airo Catering Services Eesti OÜ	53	Airo Catering Services Eesti OÜ	48
Barons Holdings, OÜ	105	Honeywell, OÜ	43	Domina Management, AS	45
		Domina Management, AS	43		
Info ja side²⁴					
Elisa Eesti AS	316	Äripäev, AS	261	Äripäev, AS	227
Skype Technologies OÜ	276	Skype Technologies OÜ	200	Forum Cinemas AS	140
Äripäev, AS	258	Forum Cinemas AS	159	INFOPLUSS EESTI AS	84
Forum Cinemas AS	161	Mandator Estonia, AS	93	Skype Technologies	80

²⁴ Äriregistri nimekirjast puudub nt Elion Ettevõtted AS, Eesti suurim telekommunikatsiooni- ja IT-ettevõtte. Firma omanikuks on AS Eesti Telekom, kes on noteeritud Tallinna ja Londoni väärtpaberibörsidel. Elioni gruppi kuuluvate ettevõtete 2007. aasta konsolideeritud käive oli 2,98 miljardit krooni ja Elion grupis töötas 2007. aasta lõpus 1533 inimest.

				OÜ	
Telemedia Eesti AS	139	Logica Eesti, AS	86	Mandator Estonia, AS	78
Mandator Estonia, AS	97	FusionOne Eesti, OÜ	70	FusionOne Eesti, OÜ	68
Logica Eesti, AS	92	Tilde Eesti OÜ	66	Kanal 2, AS	59
Estneti OÜ	74	TietoEnator Eesti AS	62	Symantec Estonia OÜ	59
FusionOne Eesti, OÜ	71	Kanal 2, AS	60	Proekspert, AS	49
TietoEnator Eesti AS	68	Profit Software AS	52	TietoEnator Eesti AS	47
				Hireright Estonia AS	47
Finants- ja kindlustustegevus					
Hansapank, AS ²⁵	3246	ERGO Kindlustuse AS	595	ERGO Kindlustuse AS	569
ERGO Kindlustuse AS	579	If Eesti Kindlustus, AS	437	If Eesti Kindlustus, AS	472
If Eesti Kindlustus, AS	409	ERGO Elukindlustuse AS	231	ERGO Elukindlustuse AS	202
ERGO Elukindlustuse AS	262	Seesam Rahvusvaheline Kindlustuse AS	97	Eesti Krediidipank, AS	165
Eesti Krediidipank, AS	186	Seesam Life Insurance SE	49	Seesam Rahvusvaheline Kindlustuse AS	93
Seesam Life Insurance SE	145	Nordea Finance Estonia, AS	45	Seesam Life Insurance SE	49
Seesam Rahvusvaheline Kindlustuse AS	105	SE Sampo Life Insurance Baltic	38	Nordea Finance Estonia, AS	41
Nordea Finance Estonia, AS	55	Pankade Kaardikeskuse AS	30	SE Sampo Life Insurance Baltic	34
SE Sampo Life Insurance Baltic	38	MARFIN PANK EESTI AS	25	Pankade Kaardikeskuse AS	30
AmCredit Eesti, AS	32	MAGNUM, AS	22	MARFIN PANK EESTI AS	20
Kutse-, teadus- ja tehnikaalane tegevus					
SWECO Projekt AS	170	SGS Eesti AS	126	Emor, AS	122
Emor, AS	153	TURU-UURINGUTE AS	120	ACNielsen Eesti OÜ	94
ACNielsen Eesti OÜ	100	ACNielsen Eesti OÜ	94	Airline Services Estonia AS	39
GlaxoSmithKline Eesti OÜ	65	Saybolt Eesti AS	52	Saybolt Eesti AS	32
SP-Works Baltic OÜ	46	Airline Services Estonia AS	36	Estneti OÜ	29
TV 3 AS	45	Reval Hotel Management OÜ	36	Merck Sharp & Dohme OÜ	28
Inspectorate Estonia AS	44	Runway International OÜ	36	Berlin-Chemie Menarini Eesti, OÜ	27
Airline Services Estonia AS	42	Pöyry Entec, AS	28	M.V.Survey OÜ	25
Runway International OÜ	42	Clear Channel Estonia OÜ	28	Cambrex Tallinn, AS	24
Saybolt Eesti AS	41	Multilingua Tõlkebüroo, OÜ	28	JCDecaux Eesti OÜ	22
		Merck Sharp & Dohme OÜ	28	Intertek Eurolab OÜ	22
				SP-Works Baltic OÜ	22

²⁵ 2006. ja 2005. aasta andmed puuduvad.

Haldus- ja abitegevused²⁶					
SOL Eesti OÜ	1303	SOL Eesti OÜ	1242	SOL Eesti OÜ	1299
SECURITAS EESTI AS	727	SECURITAS EESTI AS	745	SECURITAS EESTI AS	741
Varamiespalvelu-VMP-Group OÜ	467	Personalipunkt Extra, OÜ	254	Transcom Eesti OÜ	212
Transcom Eesti OÜ	320	Varamiespalvelu-VMP-Group OÜ	225	GRIFS, OÜ	170
P. DUSSMANN EESTI OÜ	296	Transcom Eesti OÜ	216	ESTRAVEL AS	166
arvato services Estonia OÜ	227	ESTRAVEL AS	213	P. DUSSMANN EESTI OÜ	160
Müügimeistrite AS	222	arvato services Estonia OÜ	202	Spacecom, AS	130
ESTRAVEL AS	211	P. DUSSMANN EESTI OÜ	201	Ramirent, AS	116
Personalipunkt Extra, OÜ	204	GRIFS, OÜ	176	Cramo Estonia AS	115
GRIFS, OÜ	183	Cramo Estonia AS	151	CV-Online Estonia OÜ	113
Kõik kokku töötajate arvu TOP10					
Hansapank, AS	3246	Elcoteq Tallinn, AS	3357	Elcoteq Tallinn, AS	3636
Elcoteq Tallinn, AS	2724	Rimi Eesti Food AS	2499	SOL Eesti OÜ	1299
Rimi Eesti Food AS	2420	SOL Eesti OÜ	1242	Rimi Eesti Food AS	1245
MAXIMA Eesti OÜ	1679	MAXIMA Eesti OÜ	1114	MAXIMA Eesti OÜ	918
SOL Eesti OÜ	1303	Fazer Eesti AS	901	Fazer Eesti AS	884
Fazer Eesti AS	1030	SECURITAS EESTI AS	745	SECURITAS EESTI AS	741
ABB AS	1013	ABB AS	736	Amphenol ConneXus OÜ	660
SECURITAS EESTI AS	727	Stockmann AS	645	ABB AS	651
Prisma Peremarket, AS	722	Amphenol ConneXus OÜ	616	Stockmann AS	620
Stockmann AS	671	ERGO Kindlustuse AS	595	ERGO Kindlustuse AS	569

Allikas: Äriregister

²⁶ Äriregistri andmebaasist puudub nt turvafirma G4S Eesti, kelle töötajate arv on üle 4000.

Lisa 9 Käibe TOP10 sektorite kaupa, 2005–2007

Tabel 1 Käibe TOP10 sektorite kaupa, 2005–2007

Töötlev tööstus					
	käive 2007		käive 2006		käive 2005
ABB AS	1697522000	ArcelorMittal Tallinn OÜ	1556711000	Elcoteq Tallinn, AS	1296575935
ArcelorMittal Tallinn OÜ	1604393000	ABB AS	1375778000	ABB AS	992508000
Elcoteq Tallinn, AS	916591115	Elcoteq Tallinn, AS	1034210994	ArcelorMittal Tallinn OÜ	753935000
Henkel Makroflex AS	897942000	Henkel Makroflex AS	941979000	Henkel Makroflex AS	751629000
ES Sadolin AS	886479000	ES Sadolin AS	785394000	ES Sadolin AS	708803000
E-Betoonement, AS	808639000	maxit ESTONIA AS	669317000	JOT Eesti, OÜ	609561000
maxit ESTONIA AS	698865000	E-Betoonement, AS	651116000	E-Betoonement, AS	521056813
Rudus AS	630303474	COCA-COLA HBC EESTI, AS	631767000	COCA-COLA HBC EESTI, AS	516093000
Tallegg AS ²⁷	572111000	Rudus AS	542818410	maxit ESTONIA AS	482611000
JOT Eesti, OÜ	421754000	Stoneridge Electronics AS	448555000	Stoneridge Electronics AS	388445000
Ehitus					
Skanska EMV AS	1801699000	Skanska EMV AS	1863947000	Skanska EMV AS	1809192000
YIT Ehitus, AS	1078414000	YIT Ehitus, AS	926735000	YIT Ehitus, AS	1197519000
NCC Ehitus AS	747359312	Talter, AS	783617903	Empower EEE AS	503195000
Talter, AS	742621646	Empower EEE AS	568486000	Talter, AS	491851143
Eltel Networks AS	460832000	NCC Ehitus AS	435981627	Eltel Networks AS	352295481
ALSTOM Estonia AS	388971122	Eltel Networks AS	402232000	NCC Ehitus AS	266656206
Empower EEE AS	324896000	BALTIFALT, AS	272256309	BALTIFALT, AS	219429374
BALTIFALT, AS	300171484	ALSTOM Estonia AS	249493403	Lemminkäinen Eesti AS	79192892
DV Servis Eesti, OÜ	161101687	Lemminkäinen Eesti AS	119762229	Kandur, AS	75838981
Kandur, AS	132531879	Kandur, AS	114693535	Glavkontrakt, OÜ	50330684
Hulgi- ja jaemüük; mootorsõidukite ja mootorrataste remont					
Mazeikiu Nafta Trading House, OÜ	5804018000	Rimi Eesti Food AS	5407775000	Mazeikiu Nafta Trading House, OÜ	4058116000
Rimi Eesti Food AS	5769871000	Mazeikiu Nafta Trading House, OÜ	5102948000	Rimi Eesti Food AS	3604462570
Toyota Baltic AS	3886598965	Toyota Baltic AS	3382374240	Lavesta, AS	2429372015

²⁷ Tallegg AS oli Äriregistri andmebaasis 2006. ja 2005. aastal EMTAK koodi järgi põllumajandussektori ettevõtteks liigitatud.

Lavesta, AS	3317007624	Lavesta, AS	3302695274	MT Transiit, OÜ	2393096734
Eesti Statoil, AS	3046229000	Eesti Statoil, AS	2571527000	Eesti Statoil, AS	2116085000
MAXIMA Eesti OÜ	2543175585	Bominflot Estonia, AS	2297780799	Toyota Baltic AS	2100088065
Neste Eesti AS	2517186828	Neste Eesti AS	2273172374	Neste Eesti AS	1740883685
Prisma Peremarket, AS	1896509000	MAXIMA Eesti OÜ	1622623267	Tobaccoland Eesti AS	1370966968
Optimera Estonia AS	1530939732	LUKOIL EESTI AS	1554497000	MAGNUM, AS	1282838000
RAUTAKESKO AS	1441272741	Prisma Peremarket, AS	1516071000	Bominflot Estonia, AS	1255644454
Veendus ja laendus					
Bominflot Estonia, AS	1707193139	AERO AIRLINES, AS	761627806	AERO AIRLINES, AS	834427991
DSV Transport AS	751104620	DSV Transport AS	685518030	Schenker, AS	552897000
Schenker, AS	544910000	Schenker, AS	586164000	DSV Transport AS	523782391
DHL Estonia AS	482395807	MERKTRANS, AS	421084323	DHL Estonia AS	358282581
EURODEK SYNERGY OÜ	404275723	TERMINAL SERVICES, OÜ	404822949	NORDIC JETLINE, AS	293489440
NORDIC JETLINE, AS	328089266	DHL Estonia AS	398279497	MERKTRANS, AS	253403152
Westgate Transport OÜ	277424959	MT Transiit, OÜ	352242283	MSC Eesti AS	229954305
Kühne & Nagel AS	274603000	MSC Eesti AS	250246655	Haanpaa OÜ	194939900
MERKTRANS, AS	273038772	NORDIC JETLINE, AS	236062525	Milstrand, AS	174615000
MSC Eesti AS	255839145	Haanpaa OÜ	232703939	TNT Express Worldwide Eesti AS	126104467
Majutus ja toitlustus					
Sokotel, AS	281593000	Sokotel, AS	301546000	Sokotel, AS	288217000
Reval Hotelligrupi AS	228428000	Reval Hotelligrupi AS	233396000	Reval Hotelligrupi AS	221062000
Astlanda Hotelli AS	173538068	Astlanda Hotelli AS	183271338	Astlanda Hotelli AS	168757538
Premier Restaurants Eesti AS	149784505	Premier Restaurants Eesti AS	110504425	Premier Restaurants Eesti AS	86989439
HESBURGER, AS	83004007	Central Hotell, OÜ	74652000	Central Hotell, OÜ	67347000
Central Hotell, OÜ	72938000	HESBURGER, AS	69860755	Scandic Hotels Eesti AS	66718000
Airo Catering Services Eesti OÜ	63647800	Scandic Hotels Eesti AS	69557000	Domina Management, AS	64832635
Scandic Hotels Eesti AS	52648000	Domina Management, AS	62035897	Airo Catering Services Eesti OÜ	58607938
Fazer Amica Eesti AS	51751000	Airo Catering Services Eesti OÜ	53645766	HESBURGER, AS	53514166
Eesti Eine, AS	50505329	Select Service Partner Eesti AS	25359435	Select Service Partner Eesti AS	21796017
Info ja side					
Elisa Eesti AS	1884542000	Elisa Eesti AS	239558745	Elisa Eesti AS	213585995

Viasat AS	358426520	Skype Technologies OÜ	193957471	TV 3, AS	165166633
Skype Technologies OÜ	274026837	TV 3, AS	192686227	Äripäev, AS	153752628
Äripäev, AS	233164855	Äripäev, AS	180875750	Kanal 2, AS	121222362
Kanal 2, AS	222175910	Viasat AS	161370310	Forum Cinemas AS	89168100
Forum Cinemas AS	132602367	Kanal 2, AS	149276511	Viasat AS	76731305
TietoEnator Eesti AS	68502436	Forum Cinemas AS	122260723	Mandator Estonia, AS	74437553
Linxtelecom Estonia OÜ	68501103	Mandator Estonia, AS	50289750	Skype Technologies OÜ	72943410
Estneti OÜ	65075209	Linxtelecom Estonia OÜ	45214646	Proekspert, AS	37316386
Proekspert, AS	61904024	Telemedia Eesti AS	41642000	Ühinenud Ajakirjad AS	35987054
Finants- ja kindlustustegevus²⁸					
Nordea Finance Estonia, AS	98079323	Nordea Finance Estonia, AS	71772118	Nordea Finance Estonia, AS	60220906
Pankade Kaardikeskuse AS	67935000	Pankade Kaardikeskuse AS	54660194	Pankade Kaardikeskuse AS	44431493
KIT Finance Europe, AS	35459000	KIT Finance Europe, AS	37062000	AmCredit Eesti, AS	26892926
Aon Eesti Kindlustusmaakler, AS	22780941	MAGNUM, AS	35982000	EAST CAPITAL REAL ESTATE AS	18896721
AGE Com, OÜ	20646261	EAST CAPITAL REAL ESTATE AS	22974394	Aon Eesti Kindlustusmaakler, AS	14761782
Marsh Kindlustusmaakler AS	14509449	Aon Eesti Kindlustusmaakler, AS	17137906	Marsh Kindlustusmaakler AS	11693746
ClearingHouse OÜ	13274234	AmCredit Eesti, AS	16123999	AGE Com, OÜ	7156072
MTV Eesti, OÜ	9088632	Marsh Kindlustusmaakler AS	11052238	Flora, AS	503200
Kawe Group, AS	3920779	AGE Com, OÜ	7985225	BREM Kinnisvarabüroo, OÜ	500000
		ClearingHouse OÜ	7019131		
Kutse-, teadus- ja tehnikaalane tegevus					
GlaxoSmithKline Eesti OÜ	369912260	Media House, OÜ	134918994	Reval Hotel Management OÜ	27288000
TV 3 AS ²⁹	219025894	VIA Media, OÜ	98463550	Media House, OÜ	17974694
Aegis Media Central Services AS	215479367	SGS Eesti AS	94063018	Emor, AS	9793000
Media House,	176298947	Mediapool OÜ	90602436	VIACON Eesti AS	6957543

²⁸ Paljudel selle sektori ettevõtetel Äriregistri andmebaasis ei olnud käivet märgitud.

²⁹ TV3 oli 2006. ja 2005. aastal liigitatud EMTAK koodi järgi info ja side valdkonna ettevõtteks.

OÜ					
Mediapool OÜ	124582755	Trendmark, OÜ	88735639	Trendmark, OÜ	4481209
SWECO Projekt AS	121817240	Aegis Media Central Services AS	85296455	Mediapool OÜ	4333282
VIA Media, OÜ	97935172	Reval Hotel Management OÜ	80313000	JCDecaux Eesti OÜ	4169941
Trendmark, OÜ	93463528	Emor, AS	76236000	VIA Media, OÜ	2979934
JCDecaux Eesti OÜ	78049061	JCDecaux Eesti OÜ	61729450	Aegis Media Central Services AS	2231507
Emor, AS	74984000	Telereklaami OÜ	51200109		
Haldus- ja abitegevused					
Spacecom, AS	605247000	Spacecom, AS	719276000	Spacecom, AS	559643000
Cramo Estonia AS	358348536	Cramo Estonia AS	278972226	Russian Estonian Rail Services, AS	279440667
Novatours OÜ	328198749	Ramirent, AS	236352600	Cramo Estonia AS	185434278
Ramirent, AS	308200157	Novatours OÜ	204401696	Novatours OÜ	158499098
3 Step IT, OÜ	213185962	TopTours AS	146235407	Ramirent, AS	147592476
Horizon Travel, OÜ	175819605	Russian Estonian Rail Services, AS	145457587	3 Step IT, OÜ	137767374
TopTours AS	164257228	3 Step IT, OÜ	136739810	SECURITAS EESTI AS	106695979
SECURITAS EESTI AS	142729803	Horizon Travel, OÜ	132001524	SOL Eesti OÜ	99257736
Peri AS	135045797	SECURITAS EESTI AS	119572254	Horizon Travel, OÜ	95279934
SOL Eesti OÜ	134784557	ESTRAVEL AS	110668807	Domina World Travel AS	88241664
Kõik kokku käibe TOP10					
Mazeikiu Nafta Trading House, OÜ	5804018000	Rimi Eesti Food AS	5407775000	Mazeikiu Nafta Trading House, OÜ	4058116000
Rimi Eesti Food AS	5769871000	Mazeikiu Nafta Trading House, OÜ	5102948000	Rimi Eesti Food AS	3604462570
Toyota Baltic AS	3886598965	Toyota Baltic AS	3382374240	Lavesta, AS	2429372015
Lavesta, AS	3317007624	Lavesta, AS	3302695274	MT Transiit, OÜ	2393096734
Eesti Statoil, AS	3046229000	Eesti Statoil, AS	2571527000	Eesti Statoil, AS	2116085000
MAXIMA Eesti OÜ	2543175585	Bominflot Estonia, AS	2297780799	Toyota Baltic AS	2100088065
Neste Eesti AS	2517186828	Neste Eesti AS	2273172374	Skanska EMV AS	1809192000
Prisma Peremarket, AS	1896509000	Skanska EMV AS	1863947000	Neste Eesti AS	1740883685
Elisa Eesti AS	1884542000	MAXIMA Eesti OÜ	1622623267	Tobaccoland Eesti AS	1370966968
Skanska EMV AS	1801699000	ArcelorMittal Tallinn OÜ	1556711000	Elcoteq Tallinn, AS	1296575935

Allikas: Äriregister