

Tallinna linna lasteaia- ja koolikohtade vajaduse hinnang aastateks 2018-2040

Analüüsi raport

Detsember 2018

SISUKORD

SISSEJUHATUS	3
1. METOODIKA JA ANDMED	4
2. RAHVASTIKUARENG	6
2.1. ARENGUD TALLINNAS	6
2.2. ARENGUD LINNAPIIRKONNAS.....	9
3. KOHAD JA ÕPILASRÄNNE	12
3.1. LASTEAIJA- JA KOOLIKOHAD	12
3.2. ÕPILASRÄNNE.....	13
3.3. ELAMUARENDUSTE MÕJU EEL- JA ÜLDHARIDUSE NÕUDLUSE PIIRKONDLIKULE MUUTUMISELE	16
4. TEENUSEVAJADUSE PROGNOOS AASTANI 2040	18
5. JÄRELDUSED	21
5.1. ALUSHARIDUS	21
5.2. PÕHI- JA GÜMNAASIUMIHARIDUS.....	22
LISAD	24
HAABERSTI LINNAOSA	24
KESKLINNA LINNAOSA	27
KRISTIINE LINNAOSA	30
LASNAMÄE LINNAOSA.....	33
MUSTAMÄE LINNAOSA	36
NÕMME LINNAOSA.....	39
PIRITA LINNAOSA.....	42
PÕHJA-TALLINNA LINNAOSA	45

SISSEJUHATUS

Tallinna linna haridusvõrgu korraldamise aluseks on 2012. aastal koostatud munitsipaalüldhariduskoolide korrastamise kava ning samal aastal koostatud munitsipaallasteasutuste arendamise programm. 2017. a. alguses koostati Tallinna linna lasteaia- ja koolikohtade vajaduse hinnang aastateks 2017-2030. 2018. a. lõpus on tekkinud vajadus prognoose uuendada ning tuua sisse pikaajalisem vaade, arvestades seejuures rahvastikuarenguid, muutusi Tallinna ja lähiümbruse kooli- ja lasteaivõrgus jm asjakohaseid tegureid. Analüüs ning pikaajaline prognoos võimaldavad Tallinna linnal kujundada lähtekoha, mil moel võiks linn oma haridusvõrku kõike otstarbekamalt arendada.

Töö on koostatud viies osas. Esimeses osas on välja toodud analüüsi metoodika. Teises osas käsitletakse rahvastikuarenguid perioodil 2013-2018. Kolmas osa sisaldab ülevaadet lasteaia- ja koolikohtadest ning õpilasrändest. Neljandas osas on välja toodud rahvastikuprognosis ning sellest tulenevalt Tallinna laste teenusevajaduse prognoos nii alushariduse kui ka üldhariduse osas. Viies osa sisaldab järeldusi ning ettepanekuid. Analüüsi lisas 1 on välja toodud rahvastiku ja õpilasrände info linnaosade kaupa.

Analüüsi on koostanud OÜ Cumulus Consulting, koostajad tänavad Tallinna Haridusametit koostöö eest.

1. METOODIKA JA ANDMED

Tallinna linna lasteaiade laste ja õpilaste arvu prognoos annab ühe lähtekoha, mil moel linna haridusvõrku otstarbekamalt arendada. Õpilaste arvu prognoosi aluseks on Tallinna kaheksa linnaosa rahvastikuprognoosid, mis on koostatud enimkasutataval kohortkomponendi ehk vanusnihke meetodil¹.

Vanusnihke meetodil koostatud prognoos näitab rahvastikku moodustavate aastakäikude suuruse sammsammulist teisenemist ühest kalendriaastast järgmisse. Igal aastal lisab sündimus prognoositavasse rahvastikku ühe uue sünnipõlvkonna, vanemate aastakäikude suurus aga väheneb surnute arvu võrra. Avatud rahvastiku puhul muudab aastakäikude suurst ka ränne. Vanusnihke põhimõttel tehtud prognoosi väljund on eri aastakäikude suurus tulevikus.

Tulevast rahvaarvu ja rahvastiku koosseisu mõjutavad kaks olulist tegurit — prognoosi hetkeks kujunenud rahvastiku vanuskoosseis ja see, mis juhtub sündimuse, suremuse ja rändega prognoosiperioodil. Prognoosi lähteaasta rahvastiku vanuskoosseis on prognoosi hetkeks juba kujunenud ehk see mõjutab ühtemoodi kõiki prognoosi stsenaariume. Seega tekib stsenaariumide vaheline erinevus sündimus-, suremus- ja rändekäitumisest.

Prognoos on koostatud aastateks 2018-2040, mis demograafilisel ajaskaalal vastab enam kui ühe põlvkonna pikkusele vaatele. Prognoos on koostatud eraldi linnaosade lõikes. Linna prognoos moodustub linnaosade prognooside summast. Kuni 16 aastasel perioodil on rahvastikuarengute peamiseks mõjutajaks rändeotsessid, seejärel aga eelkõige soo-vanuskoosseis ning sündimus- ja suremuskäitumine. Milliseks reaalsuses kujuneb rahvastiku dünaamika esimesel prognoosipoleel, sõltub seega peamiselt siiski lähituleviku tegelikust rändekäitumisest.

Prognoos lähtub stabiilse arengu eeldusest ehk ei näe ette suuri ja ootamatuid muutusi, mida on võimatu ennustada. Samas peab arvestama, et majandus on tsükliline ja kriisid omavad olulist mõju elanikkonna rände- ja ka sündimuskäitumisele.

Prognoosi väljundiks on Tallinna linna igale linnaosale koostatud baas-stsenaarium. Baas-stsenaariumis eeldatakse tavapäraselt, et tegemist on suletud rahvastikuga, mis tähendab, et selle koostamisel rännet ei arvestata ning analüüsitakse tänase sündimus- ja suremuskäitumise mõju tuleviku rahvastiku arengule. Seega iseloomustab baasstsenaarium linnaosade tänaseks kujunenud rahvastiku sisemist taastevõimet.

Vanusnihke meetodil rahvaarvu prognoosimise aluseks on andmed uuritava rahvastiku soo-vanuskoosseisu kohta ning prognoosimisel on kesketeks näitajateks summaarne sündimuskordaja (eeldatav elussündide arv sünnitusealise naise kohta) ja oodatav eluiga sünnihetkel² (eraldi mehed ja naised). Linna prognoosi koostamisel on kasutatud järgnevaid andmeallikaid:

- 1) Rahvastikuregistri andmed perioodi 1.01.2013 kuni 1.01.2018 kohta Tallinna linnas:
 - soo-vanuskoosseis sünniaastate ja asustusüksuste lõikes;
 - sündide ja surmade arv asustusüksuste lõikes.
- 2) Statistikaameti andmed:

¹ Wattelar, C. (2006). Demographic projections: History of methods and current methodology. In Graziella C., Vallin, J., Wunch, G. (eds.). Demography: Analysis and Synthesis. A Treatise in Population, 3. New York: Academic Press, 149–160.

² Oodatava eluea kasv ei oma olulist mõju lasteaiade ja kooliõpilaste arvukusele

- oodatav eluiga sünnihetkel Harju maakonnas 2016 (mehed ja naised);
- sündimuse vanuskordajad Tallinnas 2013-2017.

Analüüsi koostajad on arvestanud piirkondade summaarsed sündimuskordajad 2013-2017.

Prognoosi väljundiks on Tallinna linna kaheksa linnaosa kohta koostatud stsenaarium, millele on lähtuvalt juba aset leidnud rahvastikusündmustest püstitatud eeldused:

- rändeprotsessidega ei ole arvestatud ehk stsenaarium iseloomustab rahvastiku sisemist taastevõimet;
- sündimuse aluseks on vastava piirkonna aastate 2013-2017 keskmine summaarne sündimuskordaja (1,24-1,50 last fertiilses eas naise kohta), mis jääb samale tasemele terveks prognoosisperioodiks;
- suremuse puhul on aluseks Harju maakonna meeste ja naiste oodatav eluiga sünnimomendil aastal 2016 (meestel 74,5 ja naistel 82,7 eluaastat), mis jääb muutumatuks prognoosisperioodi lõpuni.

Prognoosi väljundiks on hinnanguline teenuste vajadus eelhariduse, põhikooli ja gümnaasiumi kohta.

Teenusevajaduse määramiseks on kaasnevalt rahvastikuprognosisiga koostatud haridusanalüüs, mis toob linnaosade lõikes välja viimase viie aasta osalemise hariduse erinevatel tasemetel ja õpilasrände. Analüüs põhineb Eesti Hariduse Infosüsteemi andmetel õppeaastate 2014/2015 kuni 2018/2019 kohta. Põhikoolides ja gümnaasiumides on käsitletud ainult statsionaarset õpet. Lähtuvalt analüüsist on püstitatud järgnevad eeldused, mis jäävad kehtima kogu prognoosisperioodi jooksul:

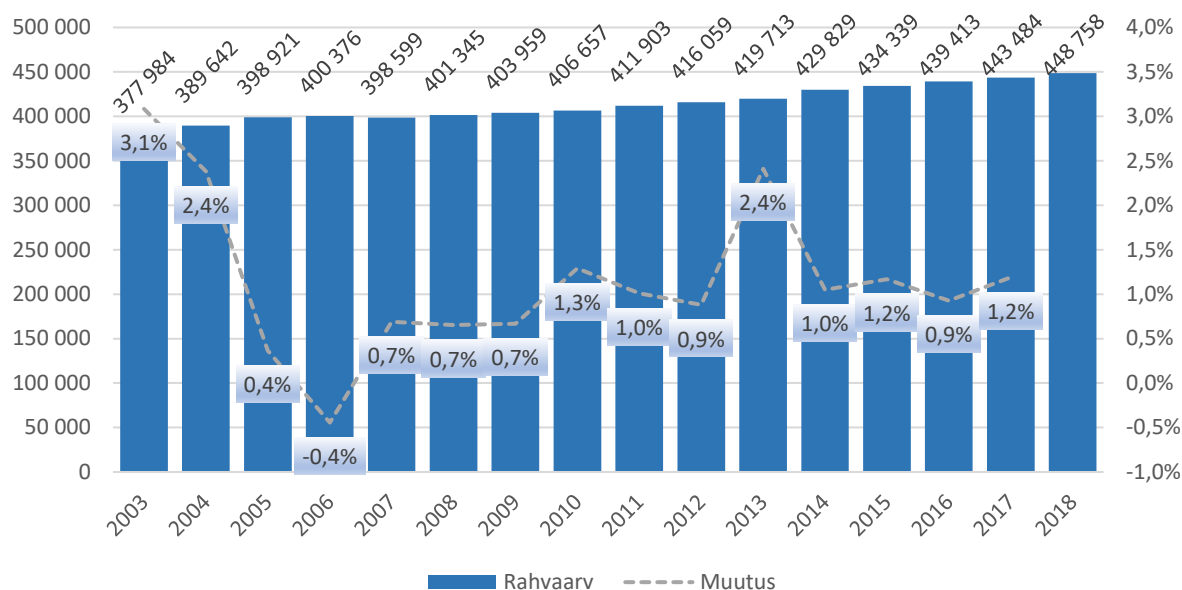
- eelhariduses (sõime- ja lasteaiakohad) osalevad 1,5 kuni 6 (k.a.) aastased lapsed. Munitsipaallasteaadaes käib neist 80%, (teistes omavalitsustes ja eralasteaadades käivad 4% lastest; teiste omavalitsuste lastega ei arvestata);
- põhihariduses osalevad 7-15 aastased lapsed ja gümnaasiumihariduses 16-18 aastased lapsed;
- põhikooli ja gümnaasiumi teenusevajadus tekib jooksva aasta 1. septembri seisuga. Arvestatud on proportsiooniga, mille kohaselt läheb 1 klassi 74% siseneva aasta ja 26% sellest vanema aasta lastest;
- munitsipaalkoolides omandab statsionaarses õppes põhiharidust 85% vanuserühma lastest (10% riigi- era- ja erikoolides käivate ja teiste omavalitsuste lastega ei arvestata);
- munitsipaalkoolides omandab statsionaarses õppes gümnaasiumiharidust 59% vanuserühma lastest.

Prognoosistsenaariumite koostamiseks on kasutatud tarkvarapaketti Spectrum v 5.71.

2. RAHVASTIKUARENG

2.1. Arengud Tallinnas

Tallinna linna rahvastikuarengut viimasel viieteistkümnel aastal iseloomustab valdavalt positiivse rändeiive tulemusel toimunud pea iga-aastane rahvaarvu kasv, mille tulemusel on linna lisandunud enam kui 70 000 elanikku. Viimasel kümnel aastal on kasv olnud keskmiselt enam kui 1% aastas ehk aastakeskmiselt on juurde tulnud u 5000 elanikku (joonis 1).



Joonis 1. Rahvaarv ja rahvaarvu muutus võrrelduna eelneva aastaga Tallinna linnas 2003-2018

Perioodil 2013-2018 on Tallinna elanike arv suurenenud u 7% ehk ligi 29 000 elaniku võrra. Kõige kiirem on kasv olnud Kesklinna linnaosas, kuhu on juurde tulnud enam kui 10 000 inimest (tabel 1).

Tabel 1. Tallinna elanike arvu muutus linnaosades perioodil 2013-2018

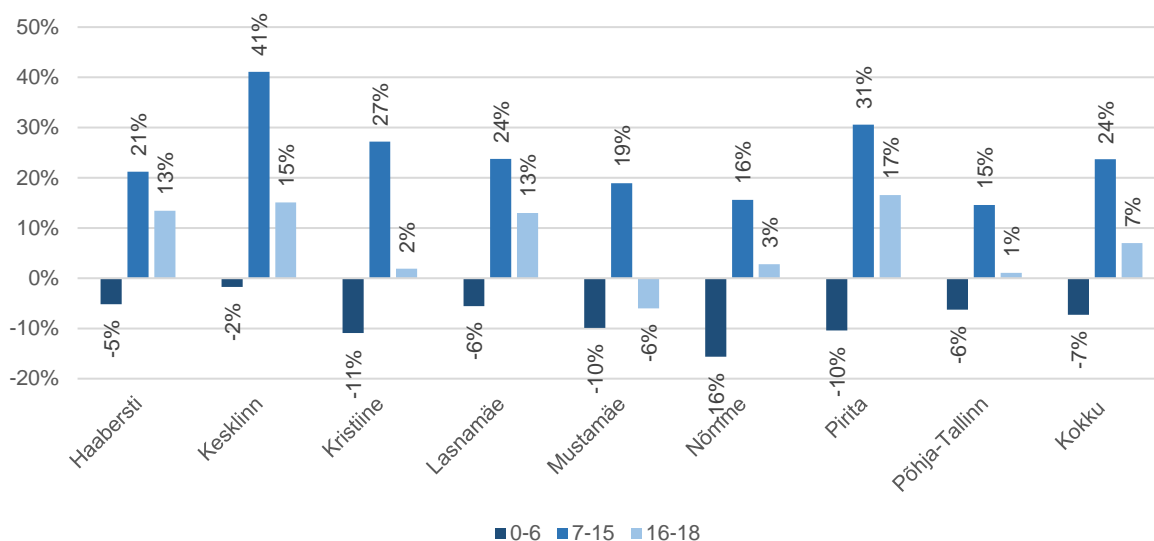
	Haabersti	Kesklinn	Kristiine	Lasnamäe	Mustamäe	Nõmme	Pirita	Põhja-Tallinn	Tallinn
Rahvaarv 2018	45 463	63 559	33 284	119 701	68 296	39 538	18 679	60 244	448 764
Osakaal	10%	14%	7%	27%	15%	9%	4%	13%	100%
Muutus 13-18	2 624	10 739	3 010	3 211	3 871	489	1 660	3 330	28 934
Muutus 13-18	6%	20%	10%	3%	6%	1%	10%	6%	7%
Osakaal muutusest	9%	37%	10%	11%	13%	2%	6%	12%	100%

Samas on elanike arvu muutus haridusteenuse analüüsis oluliste vanuserühmade lõikes olnud erisuunaline. Kui 0-6 aastaste arvukus on kahanenud u 7% võrra (u 2600 last), siis põhikoolialiste laste (vanuserühm 7-15) arvukus on oluliselt kasvanud (u 24% ehk 7600 lapse võrra). Gümnaasiumialiste (vanuserühm 16-18) arvukus on suurenenud 7% (ligi 700 lapse võrra, tabel 2).

Tabel 2. Tallinna elanike arvu muutus nooremates vanuserühmades perioodil 2013-2018

	2013	2014	2015	2016	2017	2018	Muutus	Muutus %
0-6	35 801	35 418	34 610	34 131	33 615	33 191	-2 610	-7%
7-15	32 310	33 869	35 537	37 282	38 536	39 962	7 652	24%
16-18	9 633	9 477	9 435	9 489	9 945	10 305	672	7%

Samuti on elanike arvu muutus vanusrühmades linnaosades lõikes on olnud erinev (joonis 2). 0-6 aastaste arvukus on kahanenud kõikides linnaosades, enim Nõmmel, Kristiines ja Pirital (enam kui 10%). Kui põhikooli- ja gümnaasiumialiste laste arvu kasv on olnud kiireim Kesklinnas ja Pirital, siis kõige vähem on põhikoolialiste laste arvukus kasvanud Nõmme ja Põhja-Tallinna linnaosades. Gümnaasiumialiste laste arv Mustamäel on isegi kahanenud.



Joonis 2. Elanike arvu muutus vanusrühmades linnaosades lõikes aastatel 2013-2018

Sündide arv on aastate 2013 ja 2018 võrdluses suurenenud 2% võrra. Kõige suurem kasv on olnud Kesklinnas (19%), teisalt Nõmmel, Pirital, Kristiines ja suurima rahvaarvuga Lasnamäel on sündide arv hoopis vähenenud. Samuti on suurenenud erinevate andmeallikate (Statistikaamet vs Rahvastikuregister) andmete lahknevus. Viimaste aastate elussündide arv Tallinnas on välja toodud tabelis 3.

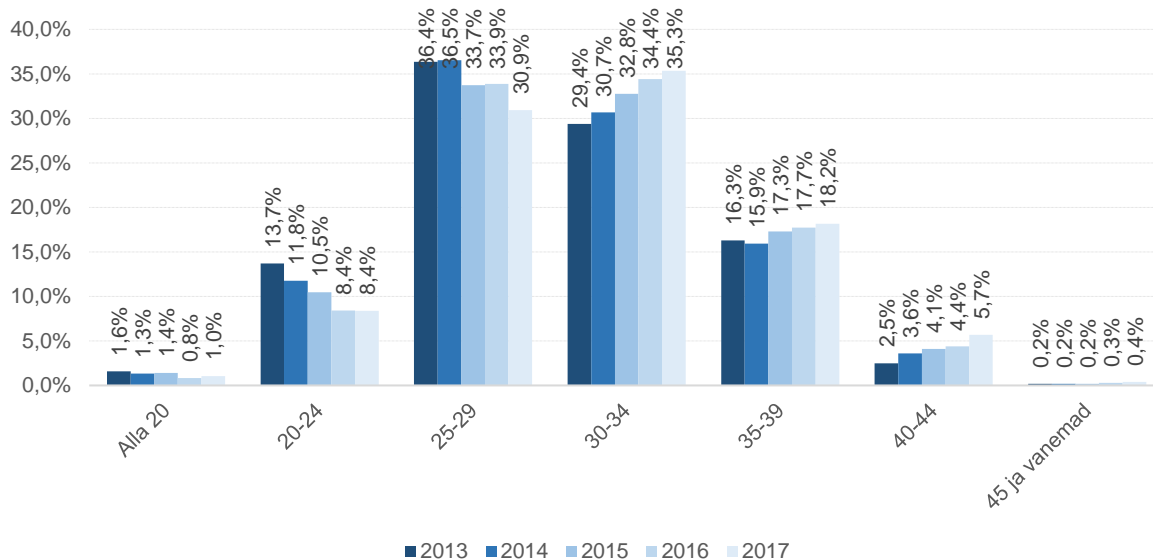
Tabel 3 Elussündide arv Tallinnas (Rahvastikuregister, Statistikaamet)

	2013	2014	2015	2016	2017	Keskmine	Muutus
Haabersti	432	515	474	477	448	469	4%
Kesklinn	657	691	732	754	782	723	19%
Kristiine	370	330	365	387	348	360	-6%
Lasnamäe	1292	1277	1341	1242	1227	1 276	-5%
Mustamäe	648	671	731	711	701	692	8%
Nõmme	401	400	413	409	367	398	-8%
Pirita	215	209	211	206	204	209	-5%
Põhja-Tallinn	649	664	693	662	663	666	2%
TALLINN ³	4664	4757	4960	4848	4740	4 794	2%
TALLINN ⁴	4651	4936	5118	5126	5050	4 976	9%
Vahe	13	-179	-158	-278	-310		

Viimasel viiel aastal on ema keskmine vanus lapse sünnil Tallinnas kiirelt kasvanud (joonis 3). Kui aastal 2013 oli 29-aastaste ja nooremate naiste osakaal sündide arvukuses enam kui 50%, siis 2017 aastal juba vaid 40%.

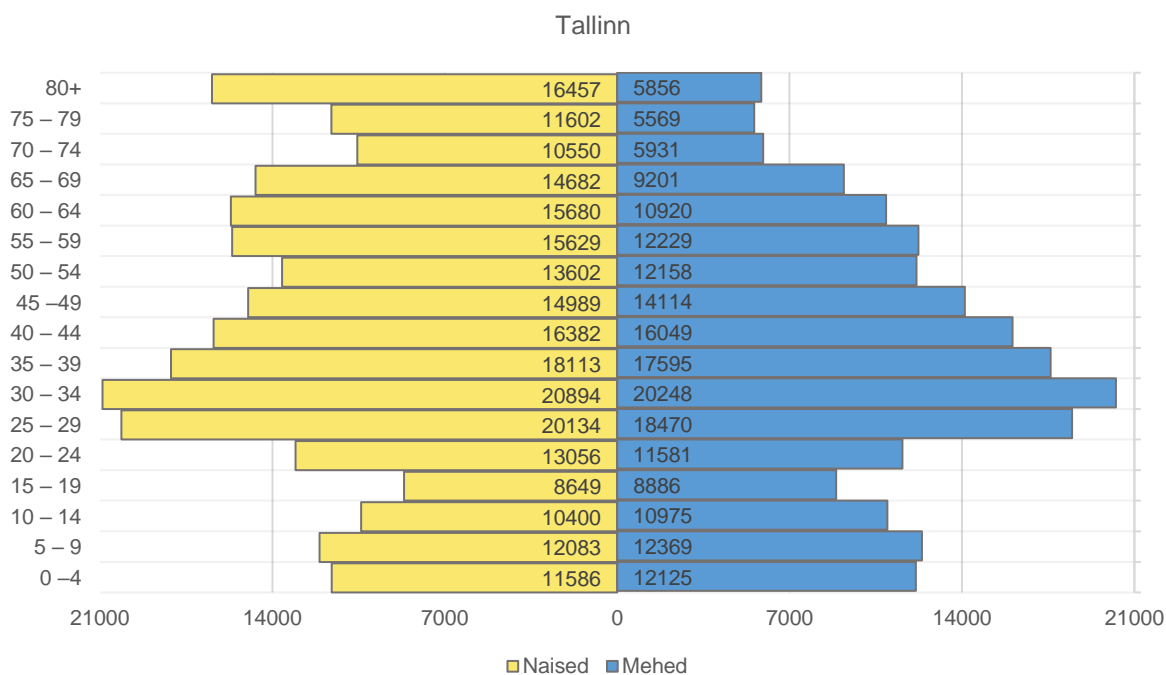
³ Rahvastikuregister

⁴ Statistikaamet



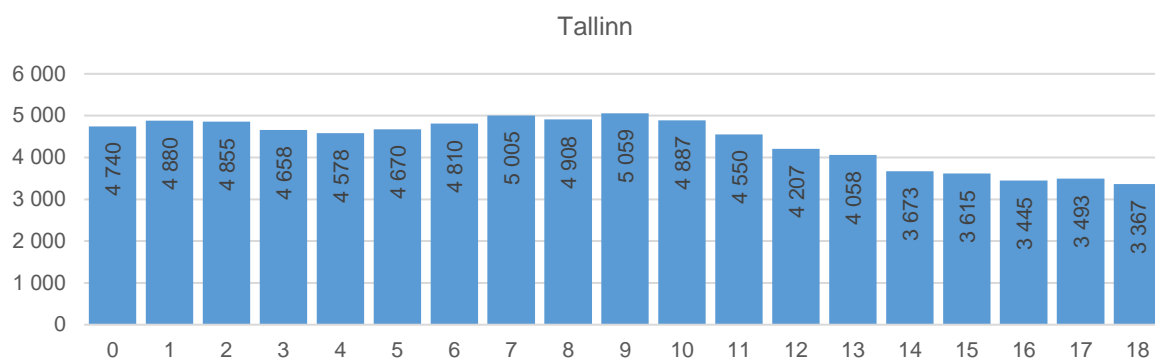
Joonis 3. Elussündide jaotus ema vanuse järgi Tallinna linnas 2013-2017 (Statistikaamet)

Tallinna elanikkonna soolist ja vanuselist koosseisu iseloomustab joonis 4. On näha, et nooremates vanuserühmades (kuni 20 eluaastat) jaotub laste arv mõnevõrra ebahühtlaselt. Samuti on lähiaastatel põhilisest sünnituseast (vanus 25-34, u 67% sündide koguarvust) väljumas suured kohordid, mis asenduvad ligi kaks korda väiksema arvukusega vanuserühmadega (vanuserühm 15-24).



Joonis 4. Tallinna rahvastikupüramiid seisuga 1. jaanuar 2018 (Rahvastikuregister)

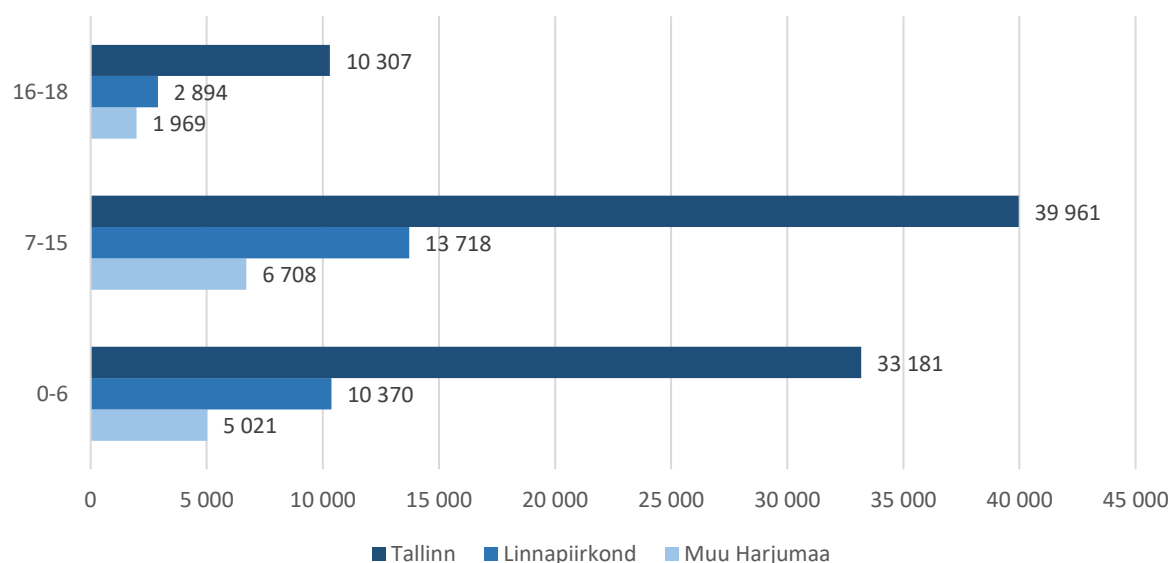
2018. aastal on põhikooliikka juba sisenenud suuremad aastakäigud. Arvestades juba sündinud laste arvuga, jätkub vastav trend järgneval seitsmel aastal, 5 aasta jooksul jõuab olulisem mõju ka gümnaasiumiastmesse (joonis 5). Lasteaiaaliste laste arvukus sõltub eelkõige tuleviku sündimusest.



Joonis 5. Tallinna laste arv vanuses 0-18 seisuga 1. jaanuar 2018

2.2. Arengud linnapiirkonnas

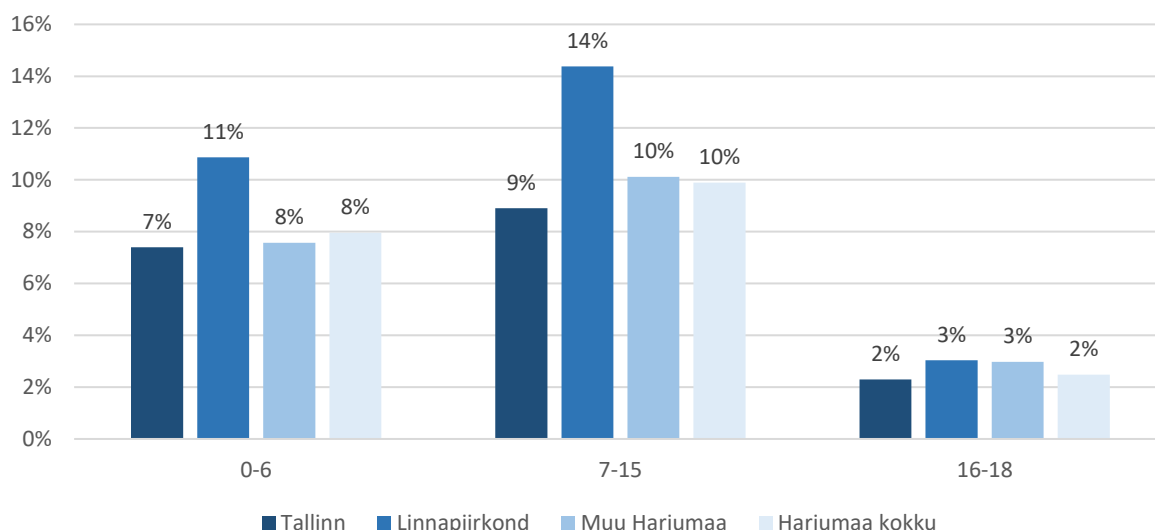
Linnapiirkonnana on defineeritud 7 Tallinnaga külgnevat omavalitsusüksust – Jõelähtme, Harju, Kiili, Rae, Saku, Saue ja Viimsi vallad. Kõik vanuserühmad linnapiirkonnas on viimastel aastatel järjepidevalt kasvanud. Analüüsi lähteaastaks kujunenud olukord Harjumaal on välja toodud joonisel 6. Linnapiirkonna laste arv on kõikides vanuserühmades umbes kolmandik Tallinna laste arvust. Ülejäänud Harjumaa omavalitsuste laste arv umbes kümnendik maakonna laste arvust.



Joonis 6. Laste arv vanuserühmades seisuga 1. jaanuar 2018⁵

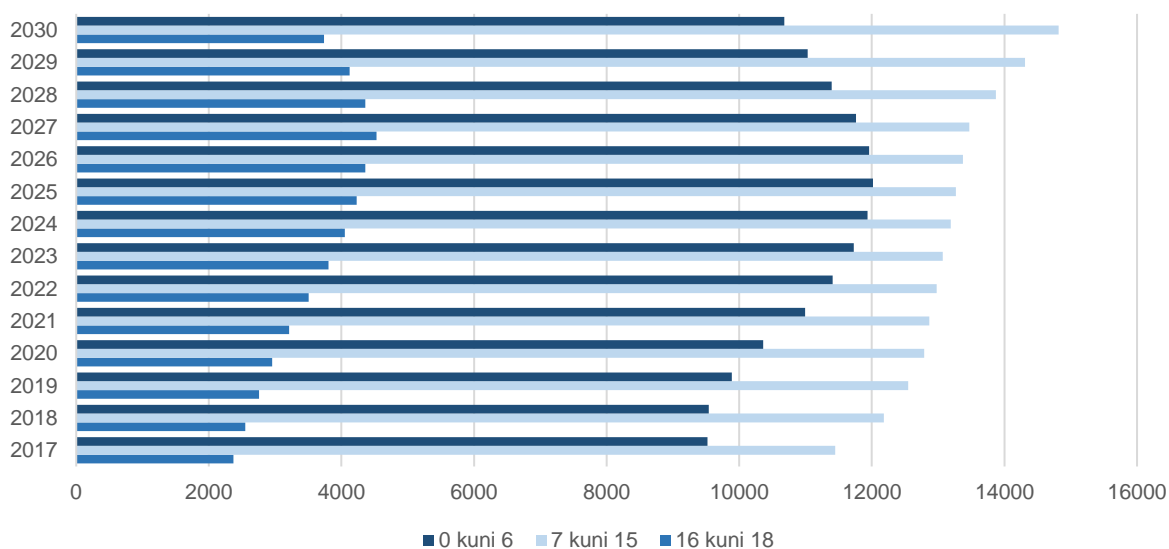
Võrreldes Tallinna linnaga omavad linnapiirkonna ja Harjumaa teiste omavalitsuste rahvastiku vanusstruktuuris nooremad vanuserühmad suuremat osakaalu (joonis 7).

⁵ Saue vald 2017. aasta haldusreformi järgsetes piirides



Joonis 7. Vanuserühmade osakaal piirkonna rahvaarvust seisuga 1. jaanuar 2018

Kombineerides 2014. aastal koostatud Tallinna linnapiirkonna rahvastikuprognooosi viimastel aastatel aset leidnud tegelike muutustega (rändeliikumised on taas hoogustunud ja sisseränne linnapiirkonda lasteaia ja põhikoolialiste osas on osutunud stsenaariumides eeldatust oluliselt suuremaks) selgub, et aastani 2026 on oodata kasvu kõikides vanuserühmades (joonis 8).



Joonis 8. Vanuserühmade prognoos linnapiirkonnas aastani 2030⁶

Eelhariduses osalevate laste arv suhtena vanuserühma 1,5 kuni 6 eluaastat oli 2017 aastal 74%, mis on ligi 10% madalam kui Tallinnas. Kuigi lisaks munitsipaal- ja eralasteaedadele pakuvad mitmetes omavalitsustes kohti ka lastehoiud, ei ole olemasolev kohtade arv piisav omavajaduse katmiseks ehk nõudlus Tallinna linnas paiknevate lasteaiakohtade osas on olnud püsiv ja teatud kohtades isegi

⁶ Saue vald 2017.a. haldusreformi eelsetes piirides

kasvav. Sama kehtib ka põhikoolikohtade kohta. Gümnaasiumiastmes on ees ootamas õpilaste arvu (ajutine) peaaegu et kahekordistumine (tabel 4).

Tabel 4 Vanusrühmade prognoos linnapiirkonnas aastani 2030⁷

	2017	2025	2030	2025	2030
0 kuni 6	9 522	12 000	10 700	26%	12%
7 kuni 15	11 447	13 300	14 800	16%	29%
16 kuni 18	2 370	4 250	3 700	79%	58%

Arvestades gümnaasiumikohtade vähesust linnapiirkonnas, on need eeldatavalt tarvilik leida rajatavates riigigümnaasiumides ja Tallinna linna koolides. 2018. a. avati 540 õppekohaga riigigümnaasium Viimsis. Lepingud on sõlmitud riigigümnaasiumide rajamiseks Saue valda Laagrisse (540 õppekohta, õppetöö algus hiljemalt 1. septembril 2022) ja Harku valda Tabasalusse (540 õppekohta, õppetöö algus hiljemalt 1. septembril 2020). Kavandamisel on ka riigigümnaasiumi rajamine Rae valda Jüri alevikku.

⁷ Saue vald 2017.a. haldusreformi eelsetes piirides

3. KOHAD JA ÕPILASRÄNNE

3.1. Lasteaia- ja koolikohad

Tallinna linna munitsipaalomandis on 126 (alates 01.10.2018) lasteaeda ja lisaks on lasteaiarühmad kahes koolis, Tallinna Laagna Lasteaed-Põhikoolis ja Tallinna Heleni Koolis. Kõige rohkem lasteasutusi on Lasnamäe ja Kesklinna linnaosades. Üldpinda on enam kui 200 000 m². 2018/2019 õppeaastal käis 1069 lasteaiarühmas kokku 21 207 last ehk keskmiselt 19,9 last rühmas. Suurima laste arvuga rühmas on Kesklinna, Haabersti ja Nõmme lasteaiad, vähima laste arvuga rühmas Mustamäe lasteaiad (tabel 5).

Tabel 5. Lasteaedade näitajad õppeaastal 2018/2019

Linnaosa	Asutuste arv	Laste arv	Üldpind (m ²)	Pinda lapse kohta (m ²)	Rühmade arv	Keskmine laste arv rühmas
Haabersti	9	2 138	18 004	8,5	102	20,7
Kesklinn	26	3 138	24 211	7,7	147	21,3
Kristiine	11	1 494	15 868	10,6	77	19,4
Lasnamäe	29	6 085	59 584	9,8	301	20,1
Mustamäe	19	3 753	40 795	10,9	208	18,0
Nõmme	11	1 495	14 107	9,5	72	20,7
Pirita	4	667	4 939	8,2	34	19,4
Põhja-Tallinn	19	2 437	24 394	10,1	128	18,5
KOKKU	128	21 207	201 902	9,6	1 069	19,7

Ehitamisel on uus 14 rühmaga lasteaed Haabersti linnaosas (Järveotsa tee 33). Enam kui pool lasteaidadest on kaheksa ja enama rühmaga. Kuni nelja rühmaga lasteaidasid on enim keskklinnas (tabel 6).

Tabel 6. Lasteaiad rühmade arvu järgi linnaosades

	Kuni 4 rühma	5 kuni 7 rühma	8 või enam rühma	Kuni 4 rühma	5 kuni 7 rühma	8 või enam rühma
Haabersti	0	1	8	0%	11%	89%
Kesklinn	8	11	6	32%	44%	24%
Kristiine	6	1	4	55%	9%	36%
Lasnamäe	2	3	24	7%	10%	83%
Mustamäe	0	0	19	0%	0%	100%
Nõmme	3	4	4	27%	36%	36%
Pirita	0	2	2	0%	50%	50%
Põhja-Tallinn	6	7	6	32%	37%	32%
Kokku	25	30	72	20%	24%	57%

Uue elamupiirkondade arendajatega on linn sõlminud kokkulepped, mille järgi Põhja-Tallinna Paljassaare, Sitsimäe, Volta ja Krulli planeeringute realiseerimisel kohustub arendaja välja ehitama 6-8 rühmaga lasteaiad. Linnaosasse võib lähimal kümnendil seega juurde tekkida 500-600 lasteaiakohta.

Munitsipaalomandis koole, kus toimub õpe statsionaarses õppevormis, on kokku 55, rohkem on neid Kesklinna, Lasnamäe ja Mustamäe linnaosades. Arvestuslike koolikohti on kokku enam kui 41 600, ligi 13 000 neist Kesklinnas ja 9 000 Lasnamäel. Õpilaste arv koolides 2018/2019 õppeaastal on u 44 800 ehk koolid on nn üle-täitunud, seda enim Kristiines ja Lasnamäel (tabel 7).

Tabel 7. Koolide näitajad õppeaastal 2018/2019⁸

Linnaosa	Asutuste arv	Kohtade arv	Õpilaste arv	Üldpind (m ²)	Pinda lapse kohta (m ²)	Vabad kohad	Vabade kohtade osakaal kohtadest	Keskmine laste arv koolis
Haabersti	5	3 998	4 064	36 789	9,1	-66	-2%	813
Kesklinn	14	12 790	13 407	105 875	7,9	-617	-5%	958
Kristiine	3	1 540	2 016	18 665	9,3	-476	-31%	672
Lasnamäe	10	9 105	10 076	87 993	8,7	-971	-11%	1008
Mustamäe	9	6 600	7 125	62 307	8,7	-525	-8%	792
Nõmme	5	2 860	2 974	26 433	8,9	-114	-4%	595
Pirita	2	1 320	1 400	11 992	8,6	-80	-6%	700
Põhja-Tallinn	7	3 428	3 754	37 507	10,0	-326	-10%	536
KOKKU	55	41 641	44 816	387 561	8,6	-3 175	-8%	815

Koolide pinda on kokku ligi 390 000 m², millest õppepind moodustab 89,1%, spordipind 10,3% ja õpilaskodude pind 0,6 %. Kõige vähem koolipinda õpilase kohta on Kesklinnas ja enim Põhja-Tallinnas.

Tallinna Arte Gümnaasium ja Tallinna Saksa Gümnaasium Mustamäe linnaosas ning Tallinna Tondi Põhikool Kristiine linnaosas on läbimas rekonstrueerimistöid, mille tulemusel suureneb nimetatud koolides nü pind kui ka kohtade arv.

Linnavalitsus on Haridus- ja Teadusministeeriumiga sõlminud 2017. aastal lepingu, mille kohaselt Tallinna territooriumile rajatakse hiljemalt aastaks 2023 neli riigigümnaasiumit kokku kuni 2000 õppekohaga.

3.2. Õpilasaranne

Tallinna linna vastavas vanuserühmas lastest käib õppeaastal 2018/2019 lasteaias 84%, õpib põhikoolis 94% ja gümnaasiumis 66%. Neist Tallinna linna munitsipaalomandis asutustes õppivate laste arv on mõnevõrra madalam, vastavalt 80%, 85% ja 59%. Kui munitsipaalasteaedades käivate laste osakaal on viimasel viiel aastal kasvanud, siis munitsipaalomandis põhikoolides ja gümnaasiumides õppivate laste osakaal on kahanenud (tabel 8).

Tabel 8. Tallinna laste osakaal laste vanuserühmast asutustes ja munitsipaalasutustes 2014-2018 (põhikoolide ja gümnaasiumide statsionaarne õpe)

	Asutustes			Munitsipaalomandis asutustes		
	Lasteaed	Põhikool	Gümnaasium	Lasteaed	Põhikool	Gümnaasium
14/15	82%	94%	66%	79%	86%	60%
15/16	82%	95%	66%	80%	86%	60%
16/17	84%	95%	65%	80%	85%	58%
17/18	84%	94%	66%	80%	84%	59%
18/19	84%	94%	65%	80%	84%	58%
Keskmine	83%	95%	66%	80%	85%	59%

Linnaosade vaates on olulisi erisusi. Kui Haabersti, Kristiine, Lasnamäe ja Mustamäe lastest käib lasteaedades u 85%, siis Kesklinnas 80% ja Pirital 78%. Viimastes on oluliselt madalam ka munitsipaalomandis lasteaedades käivate laste osakaal (tabel 9).

⁸ Haabersti, Kristiine ja Põhja Tallinn linnaosades asuvad erivajadustega laste koolid, mis mõnevõrra mõjutavad näitajaid. Täiskasvanuharidust pakuvad koolid andmetes ei sisaldu.

Tabel 9. Linnaosa laste osakaal linnaosa laste vanuserühmast asutustes ja munitsipaalasutustes - keskmine väärtus 2014-2018 (põhikoolide ja gümnaasiumide statsionaarne õpe)

Lasteaed	Haabersti	Kesklinn	Kristiine	Lasnamäe	Mustamäe	Nõmme	Pirita	Põhja-Tallinn
Asutustes	85%	80%	85%	85%	86%	83%	78%	82%
Munitsipaalasutustes	82%	73%	82%	82%	84%	79%	70%	78%

Põhikool	Haabersti	Kesklinn	Kristiine	Lasnamäe	Mustamäe	Nõmme	Pirita	Põhja-Tallinn
Asutustes	97%	91%	95%	94%	95%	98%	94%	93%
Munitsipaalasutustes	84%	78%	87%	89%	88%	82%	81%	85%

Gümnaasium	Haabersti	Kesklinn	Kristiine	Lasnamäe	Mustamäe	Nõmme	Pirita	Põhja-Tallinn
Asutustes	74%	71%	72%	55%	67%	76%	78%	56%
Munitsipaalasutustes	65%	61%	64%	51%	63%	66%	64%	51%

Kui põhikooliealistest lastest õpib põhikoolides Nõmmel 98% ja Haaberstis 98%, siis Kesklinnas ainult 91%. Munitsipaalasutustes õppivate laste osakaal on kõige suurem Lasnamäel ja Mustamäel. Era- ja riigikoolides õppivate laste osakaal on suurem Kesklinnas, Pirital ja Nõmmel. Kui kolmveerand Pirita ja Nõmme lastest omandab gümnaasiumiharidust, siis Lasnamäe ja Põhja-Tallinna lastest teeb seda vaid pisut üle poole.

Lasteaias laste õpiränne linnaosade vahel on suhteliselt aktiivne, rändab 28% lastest. Oma elukohalinnosa munitsipaalasutustes käib kõigides linnaosades enam kui pool lastest. Enim Lasnamäe (87%) ja Mustamäe (79%) lapsed. Kristiine linnaosa lastest kolmandik käib Mustamäe ja Kesklinna lasteaedades, Pirita lastest 2/5 Lasnamäe ja Kesklinna lasteaedades. Väljaspool linna käivate laste arv on marginaalne (tabel 10).

Tabel 10. Lapsed munitsipaalasutustes õppeaastal 2018/2019

		Asutuse asukoht									
		Haabersti	Kesklinn	Kristiine	Lasnamäe	Mustamäe	Nõmme	Pirita	Põhja-Tallinn	Mujal ⁹	Kokku
Lapse elukoht	Haabersti	1 623	98	99	62	302	18	6	72	42	2 322
	Kesklinn	75	1 980	161	254	120	57	53	157	70	2 927
	Kristiine	48	176	860	51	294	27	6	83	24	1 569
	Lasnamäe	63	194	47	5 150	152	31	24	107	127	5 895
	Mustamäe	147	86	120	100	2 360	53	8	70	52	2 996
	Nõmme	64	163	54	36	281	1 208	5	22	45	1 878
	Pirita	6	113	11	232	16	4	465	10	16	873
	Põhja-Tallinn	60	243	118	119	114	40	12	1 876	58	2 640
	Teiste KOV lapsed	44	81	26	91	111	52	22	30		457
	Lapsed kokku	2 130	3 134	1 496	6 095	3 750	1 490	601	2 427	434	21 557

		Asutuse asukoht									
		Haabersti	Kesklinn	Kristiine	Lasnamäe	Mustamäe	Nõmme	Pirita	Põhja-Tallinn	Mujal /kokku	
Lapse elukoht	Haabersti	70%	4%	4%	3%	13%	1%	0%	3%	2%	
	Kesklinn	3%	68%	6%	9%	4%	2%	2%	5%	2%	
	Kristiine	3%	11%	55%	3%	19%	2%	0%	5%	2%	
	Lasnamäe	1%	3%	1%	87%	3%	1%	0%	2%	2%	
	Mustamäe	5%	3%	4%	3%	79%	2%	0%	2%	2%	
	Nõmme	3%	9%	3%	2%	15%	64%	0%	1%	2%	
	Pirita	1%	13%	1%	27%	2%	0%	53%	1%	2%	
	Põhja-Tallinn	2%	9%	4%	5%	4%	2%	0%	71%	2%	
	Teiste KOV lapsed	2%	3%	2%	1%	3%	3%	4%	1%	2%	

Põhikoolieas laste õpiränne linnaosade vahel on mõnevõrra aktiivsem kui lasteaedades, rändab 34% õpilastest. Kõige enam õpilasi õpib Kesklinnas, sh on kõrgeim linnaosa enda laste osalus

⁹ Siin ja järgnevatel tabelitel sisaldab veerg "Mujal" õppijaid teises omavalitsuses

(86%) kui ka teiste linnaosade laste ränne Kesklinna – mis on vahemikus 7% (Mustamäe) kuni 36% (Pirita) vastava linnaosa lastest. Teistest vähem rändavad ka Mustamäe lapsed (78% kohapeal), linnaosas õpib samuti rohkelt teiste linnaosade lapsi – 18% Kristiine, 11% Haabersti ja 8% Nõmme lastest. Enim õpivad väljaspool oma linna osa Kristiine (59%) ja Pirita (49%) lapsed. Teiste omavalitsuste lapsi õpib Tallinna linna munitsipaalomandis põhikoolides enam kui 1000 ehk 5% koolide õpilaste koguarvust (tabel 11).

Tabel 11. Lapsed munitsipaalomandis põhikoolide statsionaarses õppes õppeaastal 2018/2019

		Asutuse asukoht									
		Haabersti	Kesklinn	Kristiine	Lasnamäe	Mustamäe	Nõmme	Pirita	Põhja-Tallinn	Mujal	Kokku
Lapse elukoht	Haabersti	2 452	499	153	44	428	17	6	115	121	3 835
	Kesklinn	55	4 275	74	103	102	30	51	112	154	4 956
	Kristiine	128	630	1 069	36	459	38	12	184	56	2 612
	Lasnamäe	97	1 579	63	7 129	193	11	50	165	274	9 561
	Mustamäe	170	335	110	81	3 714	54	15	128	139	4 746
	Nõmme	57	625	41	30	289	2 362	13	66	113	3 596
	Pirita	5	675	6	162	11	4	952	9	58	1 882
	Põhja-Tallinn	158	967	112	107	143	21	22	2 411	107	4 048
	Teiste KOV lapsed	162	755	87	207	257	126	103	98		1 795
	Lapsed kokku	3 284	10 340	1 715	7 899	5 596	2 663	1 224	3 288	1 022	37 031

		Asutuse asukoht									
		Haabersti	Kesklinn	Kristiine	Lasnamäe	Mustamäe	Nõmme	Pirita	Põhja-Tallinn	Mujal /kokku	
Lapse elukoht	Haabersti	64%	13%	4%	1%	11%	0%	0%	3%	3%	
	Kesklinn	1%	86%	1%	2%	2%	1%	1%	2%	3%	
	Kristiine	5%	24%	41%	1%	18%	1%	0%	7%	2%	
	Lasnamäe	1%	17%	1%	75%	2%	0%	1%	2%	3%	
	Mustamäe	4%	7%	2%	2%	78%	1%	0%	3%	3%	
	Nõmme	2%	17%	1%	1%	8%	66%	0%	2%	3%	
	Pirita	0%	36%	0%	9%	1%	0%	51%	0%	3%	
	Põhja-Tallinn	4%	24%	3%	3%	4%	1%	1%	60%	3%	
	Teiste KOV lapsed	5%	7%	5%	3%	5%	5%	8%	3%	5%	

Gümnaasiumieas lastest rändab ligi kaks kolmandikku (61%). Peamiseks sihtkohaks on Kesklinna koolid, vähemal määral ka Mustamäe koolid. Ligi neljandik gümnaasiumiõpilastest ei ole Tallinna elanikud (tabel 12).

Tabel 12. Lapsed munitsipaalomandis gümnaasiumide statsionaarses õppes õppeaastal 2018/2019

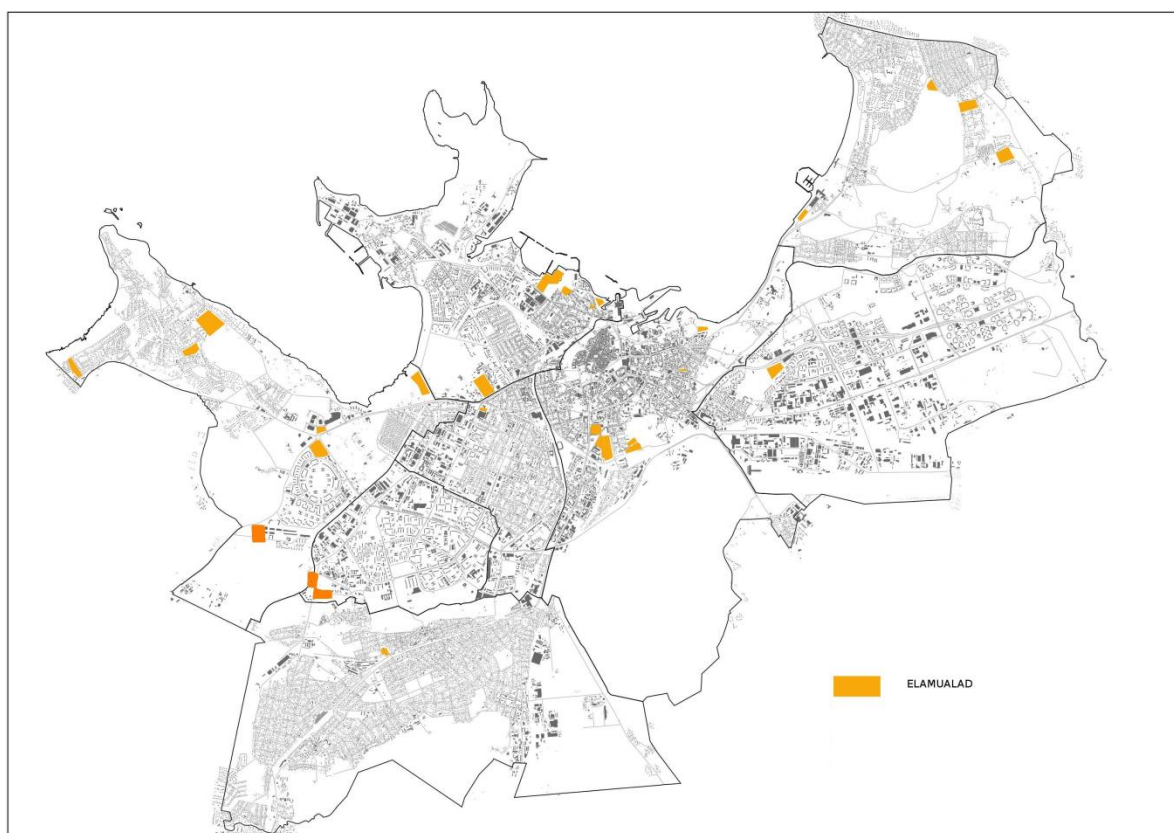
		Asutuse asukoht									
		Haabersti	Kesklinn	Kristiine	Lasnamäe	Mustamäe	Nõmme	Pirita	Põhja-Tallinn	Mujal	Kokku
Lapse elukoht	Haabersti	428	190	22	6	116	6	1	18	24	811
	Kesklinn	14	608	18	27	65	3	15	31	29	810
	Kristiine	31	181	122	13	86	9	0	25	14	481
	Lasnamäe	44	326	3	912	65	2	10	33	38	1 433
	Mustamäe	55	147	25	16	551	12	3	16	31	856
	Nõmme	27	347	11	5	173	193	2	24	27	809
	Pirita	2	231	2	45	12	1	87	6	43	429
	Põhja-Tallinn	73	207	25	20	86	3	5	222	30	671
	Teiste KOV lapsed	162	755	87	207	257	126	103	98		1 795
	Lapsed kokku	836	2 992	315	1 251	1 411	355	226	473	236	8 095

		Asutuse asukoht									
		Haabersti	Kesklinn	Kristiine	Lasnamäe	Mustamäe	Nõmme	Pirita	Põhja-Tallinn	Mujal /kokku	
Lapse elukoht	Haabersti	53%	23%	3%	1%	14%	1%	0%	2%	3%	
	Kesklinn	2%	75%	2%	3%	8%	0%	2%	4%	4%	

Kristiine	6%	38%	25%	3%	18%	2%	0%	5%	3%
Lasnamäe	3%	23%	0%	64%	5%	0%	1%	2%	3%
Mustamäe	6%	17%	3%	2%	64%	1%	0%	2%	4%
Nõmme	3%	43%	1%	1%	21%	24%	0%	3%	3%
Pirita	0%	54%	0%	10%	3%	0%	20%	1%	10%
Põhja-Tallinn	11%	31%	4%	3%	13%	0%	1%	33%	4%
Teiste KOV lapsed	19%	25%	28%	17%	18%	35%	46%	21%	23%

3.3. Elamuarenduste mõju eel- ja üldhariduse nõudluse piirkondlikule muutumisele

Elamuarenduste edenemine Tallinnas on raskesti prognoositav kuna see sõltub erasektori arendajate tegevusest muutlikes turutingimustes. Planeerimisamet on 2017. aastal siiski määratlenud aktiivsemad arendusalad, sh elamualad, mille väljaehitamine lähitulevikus on tõenäoline (joonis 9).



Joonis 9. Aktiivsemad elamuarendusalad (Planeerimisamet, autori poolt on lisatud Astangu ja Mäepealse arendusalad)

Kõige põhjalikumalt on läbi töötatud Põhja-Tallinna andmestik linnaosa üldplaneeringu jaoks Inseneribüroo Stratum poolt koostatud uuringus.¹⁰ Seal on eeldatud, et aastani 2024 realiseeritakse tabelis 6 välja toodud arendused.

Tabel 6. Elamuarendused Põhja-Tallinnas aastani 2024) Põhja-Tallinna liikuvusuuringu andmed)

Asum, arendus	Lisanduv elanike arv (prognoos)	Lisanduv laste arv (prognoos)	
		Lasteaiealised	Kooliealised

¹⁰ Põhja-Tallinna liikuvusuuring, 2014.

Kopli asum	2 460	280	360
Kopli liinid	2 460		
Karjamaa asum	450	50	70
Arsenal	450		
Kalamaja asum	4 830	550	710
Noblessneri	2430		
Noole	750		
Kalasadam	1170		
Telliskivi	480		

Seega võib Kalamaja asumis elanike arv suurendada pea poole võrra. Samuti on Kopli asumis elanike arvu kasv suur.

Arvestades lisanduvaid õpilasi on liikuvusuuringu järgi vaja rajada Kalamaja asumisse täiendavalt kuni kolm lasteaeda (laste arv 200) ning üks üldhariduskool. Lisanduvate laste tõttu võib tekkida vajadus uue lasteaia järele Karjamaa asumis. Kopli asumis võib tekkida vajadus vähemalt ühe uue lasteaia järele.

Ülejäänud Planeeringuameti poolt nimetatud Tallinna linnaosade aktiivsemate elamuarenduste kohta on käesoleva analüüsi autorid kogunud võimalike lisanduvate korterite arvu kohta andmeid Tallinna planeeringute registri põhjal. On selge, et kehtivate või menetletavate planeeringute ehitusõigus ei pruugi täies mahus realiseeruda, teisalt on osa ehitusõigusest ka juba realiseeritud. Seega on tagapool toodud arvud käsitletavad pigem maksimumperspektiivi umbkaudsete hinnangutena.

Kesklinna linnaosas on aktiivsemad elamuarenduse piirkonnad Veerenni ümbruses, Magasini tänavas ja Lutheri kvartalis (Veerenni asum) ning Kadrioru asumis alguses Russalka lähedasel alal. Veerenni asumisse võib ehitada umbkaudu kuni 2500 korterit ja Kadrioru algusse 605 korterit. Vastavad lisanduvad elanike arvud on ligikaudu 5500 ja 1300.¹¹

Haabersti linnaosas on aktiivsemad elamuarenduspiirkonnad Väike-Õismäe asumis Rocca-al-Mare keskuse vastas (võidakse ehitada 572 korterit), Astangu asumis (617 korterit) ning Mustjõe asumis Kopli lahe ääres (336 korterit) millega võib lisanduda vastavalt umbes 1200, 1300 ja 740 elanikku.

Mustamäe linnaosas on aktiivsema elamuarenduse piirkonnaks Mäepealse tänava ümbrus Kadaka asumis, kus võib planeeringute järgi rajada üle 1000 korteri, millega lisanduks 2200 elanikku.

Lasnamäel on lähiajal suurim elamuarenduse võimalus Pae pargi piirkonnas (Sikupilli asum), kus võib rajada 581 korterit, millega lisanduks ligi 1300 elanikku.

Pirital on planeeritud elumuala Olümpia purjespordikeskuse naabruses, kuhu võib rajada 288 korterit, millega lisanduks üle 600 elaniku.

Ülaltoodu põhjal võib järeldada, et uuselamuarendusega seoses võib tekkida probleeme lasteaia- ja koolikohtade kättesaadavusega eelkõige Põhja-Tallinnas ja Kesklinnas.

¹¹ Sarnaselt Põhja-Tallinna liikuvusuuringule on eeldatud, et korteris elab keskmiselt 2,2 inimest.

4. TEENUSEVAJADUSE PROGNOOS AASTANI 2040

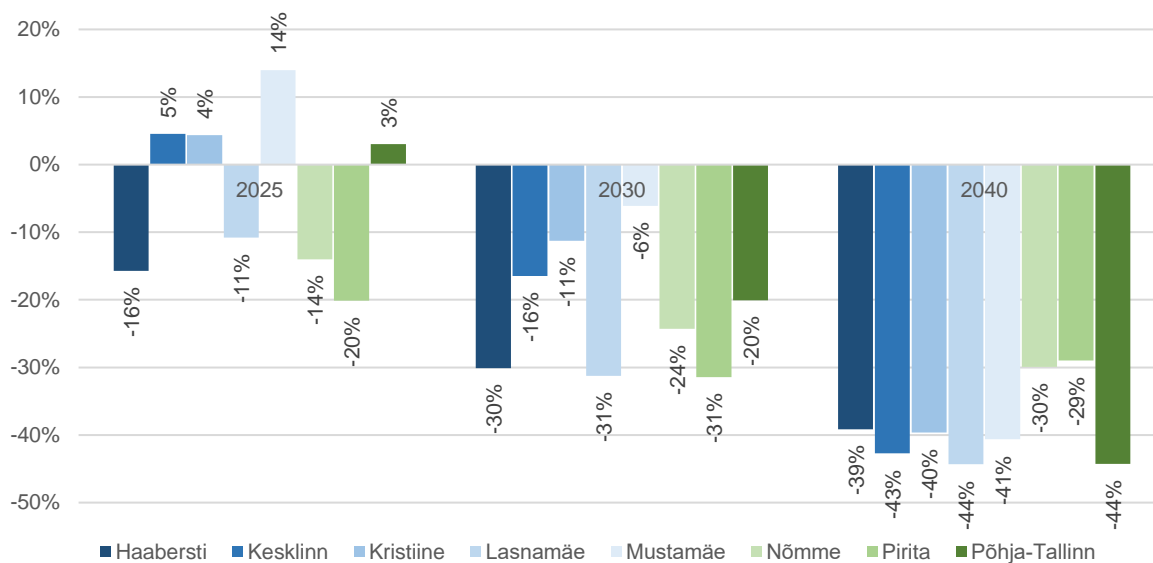
Tänase sündimuskäitumise jätkudes on tuleviku sünnipõlvkonnad Tallinnas oluliselt väiksemad. Kui viimastel aastatel on linnas sündinud ligi 5000 last aastas, siis aastast 2021-2022 algab sündide arvu kiire langus ning juba aastaks 2030 on sündide arv u 3000 last aastas. See on põhjustatud arvuka 1980ndate põlvkonna väljumisest sünnituseast. Paratamatut demograafilist protsessi on viimastel aastatel küll pidurdanud sünnitajate keskmise vanuse kiire kasv, kuid bioloogiliselt ei saa see väga pikalt kesta. Kahanemise suurust ja kiirust võib mõnevõrra veel piirata jätkuv fertiilses eas naiste ja/või laste sissereanne ning sündimuse kasv. Kuid seejuures tuleb arvestada, et Eesti rahvastiku vanusjaotuse eripärast tulenevalt on ka potentsiaalseid nimetatud soo- ja vanuserühma rändajaid tulevikus vähem.

Seega hakkab lähiaastatel alates lasteaiast oluliselt vähenema teenusevajadus haridusvaldkonnas. Prognoosiperioodi lõpuks aasta 2040 on lasteaias lapsi vähem u 40% ja põhikooli eas lapsi vähem ligi 30%. Teisalt lisandub lähimatel aastatel põhikooli vanusesse juurde u 2000 last ja allapoole tänast taset langeb see vanusegrupp alles 15 aasta pärast. Gümnaasiumi eas laste arv kasvab lähiaastatel kiiresti ja jääb kõrgemaks kui 2018. aastal kogu prognoosiperioodil (tabel 13).

Tabel 13. Teenusevajaduse prognoos Tallinna linnas õppeaastani 2040/2041

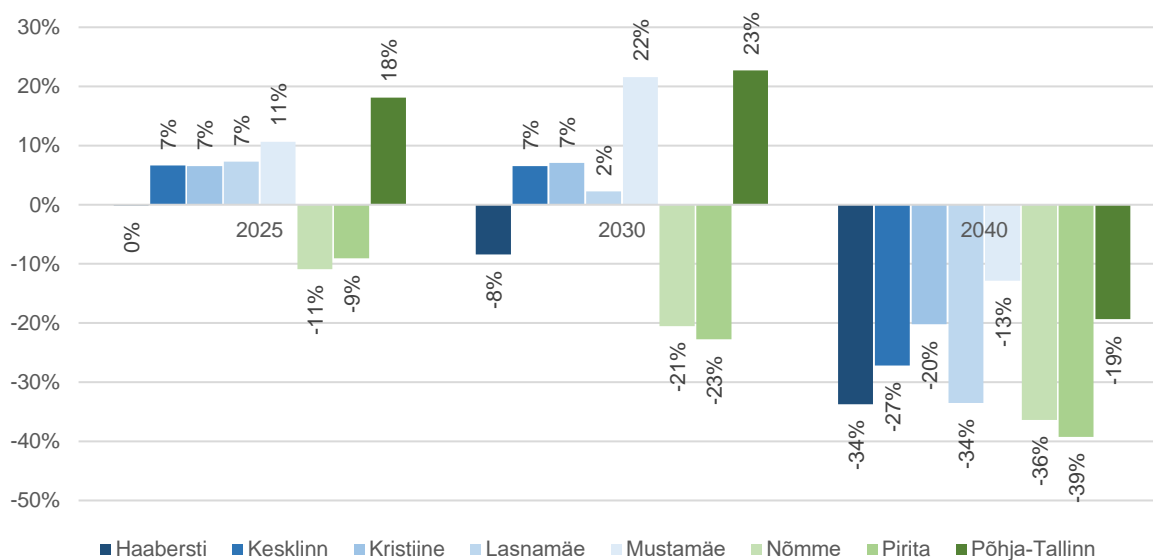
Õppeaasta	Lasteaia eas laste arv	Põhikooli eas laste arv	Gümnaasiumi eas laste arv	Lasteaed	Põhikool	Gümnaasium
18/19	25 868	40 846	10 489	0	0	0
19/20	25 849	41 893	10 684	-19	1 047	195
20/21	26 183	42 520	11 178	316	1 674	689
21/22	26 349	42 954	11 765	481	2 108	1 276
22/23	26 239	43 276	12 564	371	2 430	2 075
23/24	25 935	43 331	13 402	67	2 485	2 913
24/25	25 590	43 057	14 239	-278	2 211	3 750
25/26	24 953	42 960	14 720	-914	2 114	4 231
26/27	24 121	42 816	14 894	-1 747	1 969	4 406
27/28	23 192	42 686	14 735	-2 675	1 840	4 247
28/29	22 203	42 590	14 489	-3 665	1 743	4 001
29/30	21 185	42 464	14 108	-4 682	1 617	3 619
30/31	20 174	42 133	13 876	-5 694	1 287	3 387
31/32	19 214	41 440	13 966	-6 653	594	3 477
32/33	18 335	40 484	14 224	-7 533	-362	3 735
33/34	17 548	39 445	14 343	-8 320	-1 402	3 855
34/35	16 871	38 132	14 402	-8 997	-2 714	3 913
35/36	16 319	36 661	14 377	-9 549	-4 185	3 889
36/37	15 900	35 147	14 360	-9 967	-5 699	3 871
37/38	15 617	33 617	14 123	-10 251	-7 229	3 635
38/39	15 444	32 122	13 760	-10 424	-8 725	3 272
39/40	15 359	30 711	13 326	-10 509	-10 136	2 838
40/41	15 353	29 446	12 818	-10 514	-11 400	2 330
Muutus 2025	-4%	5%	40%	-914	2 114	4 231
Muutus 2030	-22%	3%	32%	-5 694	1 287	3 387
Muutus 2040	-41%	-28%	22%	-10 514	-11 400	2 330
Munitsipaalomandis asutustes				Asutustes		
Muutus 2025	-728	1 795	2 498	-763	1 998	2 781
Muutus 2030	-4 532	1 093	2 000	-4 751	1 216	2 226
Muutus 2040	-8 369	-9 681	1 376	-8 774	-10 776	1 531
Lapsi vanuserühmast	80%	85%	59%	83%	95%	66%
	Lasteaiarühmi	Põhikooli klasse	Gümnaasiumi klasse	Lasteaiarühmi	Põhikooli klasse	Gümnaasiumi klasse
Muutus 2025	-36	69	69	-38	77	77
Muutus 2030	-227	42	56	-238	47	62
Muutus 2040	-418	-372	38	-439	-414	43

Kuigi prognoosi lõppaastal 2040 olulised erinevused linnaosade vahel puuduvad, siis aastaks 2025 on nt Mustamäe, Kesklinna, Kristiine ja Põhja-Tallinna lasteaia eas laste arvukus veel mõnevõrra suurenenud (joonis 10).



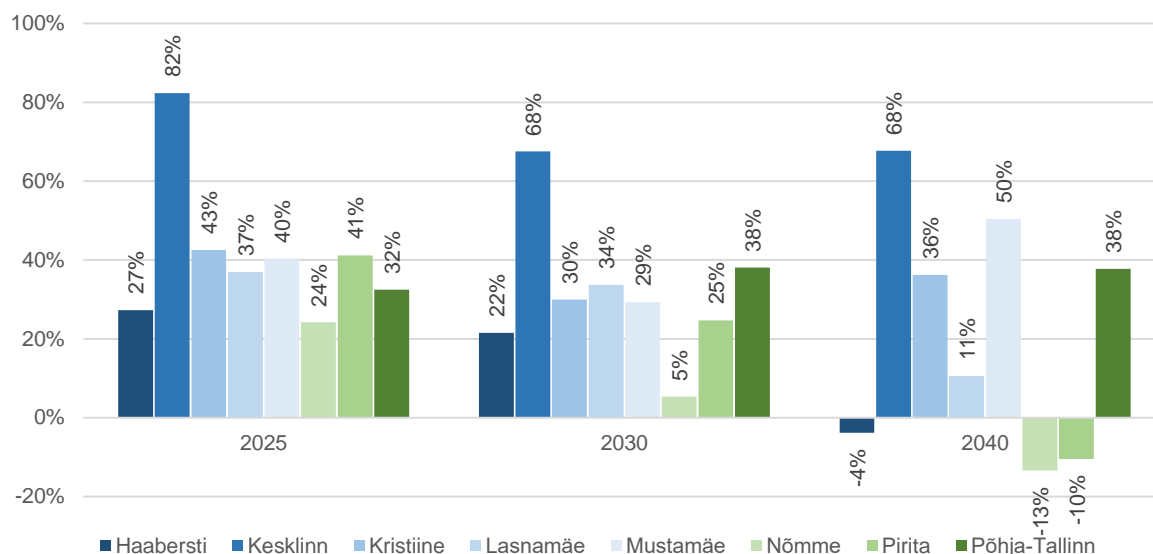
Joonis 10. Lasteaia eas laste arvu muutuse prognoos linnaosades aastani 2040

Põhikooli eas laste arv kasvab lähimal kümnendil kõikides linnaosades v.a. Nõmme ja Pirita. Kõige suurem on kasv Mustamäel ja Põhja-Tallinnas (joonis 11).



Joonis 11. Põhikooli eas laste arvu muutuse prognoos linnaosades aastani 2040

Gümnaasiumi eas laste arv kasvab kõikides linnaosades, kõige enam Kesklinnas, kus aastaks 2025 on oodata vastava vanusegrupi ligi kahekordistumist (joonis 12).



Joonis 12. Gümnaasiumi eas laste arvu muutuse prognoos linnaosades aastani 2040

Esimesse klassi minevate laste arv püsib järgneval kümnel aastal suuremate muutusteta stabiilsena, misjärel algab kiire langus (tabel 14).

Tabel 14. Esimesse klassi minevate laste arvu prognoos Tallinna linnas õppeaastani 2040/2041

Õppeaasta	Laste arv			Muutus võrreldes aastaga 2018			Muutus võrreldes eelneva aastaga		
	Laste arv	Kooli	M kooli ¹²	Laste arv	Kooli	M kooli	Laste arv	Kooli	M kooli
18/19	4 861	4 594	4 128	0	0	0	0	0	0
19/20	4 705	4 448	3 996	-155	-147	-132	-155	-147	-132
20/21	4 598	4 346	3 905	-263	-248	-223	-107	-102	-91
21/22	4 629	4 376	3 932	-231	-219	-196	32	30	27
22/23	4 792	4 529	4 069	-69	-65	-58	162	153	138
23/24	4 857	4 591	4 125	-3	-3	-3	65	62	56
24/25	4 750	4 490	4 034	-110	-104	-94	-107	-101	-91
25/26	4 851	4 585	4 120	-10	-9	-8	100	95	85
26/27	4 834	4 570	4 106	-26	-25	-22	-17	-16	-14
27/28	4 732	4 473	4 019	-129	-122	-109	-102	-97	-87
28/29	4 611	4 359	3 916	-249	-236	-212	-121	-114	-102
29/30	4 471	4 226	3 797	-390	-368	-331	-141	-133	-119
30/31	4 298	4 062	3 650	-563	-532	-478	-173	-164	-147
31/32	4 101	3 876	3 482	-760	-718	-645	-197	-186	-167
32/33	3 898	3 684	3 310	-963	-910	-818	-203	-192	-172
33/34	3 709	3 506	3 150	-1 152	-1 089	-978	-189	-179	-160
34/35	3 533	3 339	3 000	-1 328	-1 255	-1 128	-176	-166	-150
35/36	3 366	3 181	2 858	-1 495	-1 413	-1 270	-167	-158	-142
36/37	3 214	3 038	2 729	-1 647	-1 557	-1 399	-152	-144	-129
37/38	3 080	2 912	2 616	-1 780	-1 683	-1 512	-133	-126	-113
38/39	2 972	2 809	2 524	-1 889	-1 785	-1 604	-108	-102	-92
39/40	2 889	2 730	2 453	-1 972	-1 864	-1 675	-84	-79	-71
40/41	2 834	2 679	2 407	-2 026	-1 915	-1 721	-54	-51	-46
	100%	95%	85%						

Täpsem ülevaade prognoositud teenusevajaduse muutusest linnaosades on esitatud töö lisas.

¹² Siin ja järgnevalt tähendab munitsipaalomandis kooli

5. JÄRELDUSED

5.1. Alusharidus

Analüüsi tulemusena saab väita järgnevat:

- 1) Vanusegrupi 0-6 arvukus on perioodil 2013-2018 Tallinnas 7% võrra vähenenud, seega on üldine surve lasteaiakohtadele leevenemas.
- 2) Viimasel viiel aastal on ema keskmine vanus lapse sünnil Tallinnas kiirelt kasvanud, mis on kaasa toonud selle, et 1980. aastate suure põlvkonna toel on sündide arv siiski püsinud küllalt kõrge ning vähemalt lähima 5-7 aasta jooksul kiiret nõudluse vähenemist lasteaiakohtade osas ei tule.
- 3) Kui pikemas perspektiivis vahed linnaosade lõikes tasanduvad, siis lähima 5-7 aasta vaates võib välja tuua, et teatud linnaosades (Kesklinn, Kristiine, Mustamäe, Põhja-Tallinn) võib nõudlus alushariduse osas veel veidi kasvada, samas mujal (Haabersti, Lasnamäe, Pirit, Nõmme) aga kahaneda.
- 4) Peale suhteliselt stabiilselt perioodi kuni aastani 2025 toimub alushariduse nõudluse kiire vähenemine, perioodil 2025-2030 väheneb alushariduse teenuse nõudlus enam kui 20% ning järgneva viie aastaga (kuni aastani 2035) veel ca 20%. Aastal 2035 võiks Tallinnas lasteaialapsi tänaste arengute jätkumisel olla ca 15 000.
- 5) Eelnevast tulenevalt ei ole mingit põhjust Tallinna linna tervikvaates täiendavaid lasteaiakohti suures mahus juurde luua. Samas võib sõltuvalt kinnisvaraarenduse realiseerimisest lisakohtade loomise vajadus teatud piirkondades (nt Kesklinnas või Põhja-Tallinnas) siiski esineda, kuid samal ajal teib mitmetes piirkondades ruumi juurde.
- 6) Lasteaedade suuremahulist sulgemist ning vastavast kinnisvarast loobumist vähemalt aastani 2025 võimalik teha ei ole. Küll aga on mõistlik lasteaedade renoveerimisel lähtuda praktikast, kus eelistatakse suuremaid ning paremas logistilises asukohas olevaid lasteaedu ning arvestatakse, et peale 2025. aastat tekib tõenäoliselt vajadus leida uus kasutusotstarve väiksematele/ ebasoodsamas asukohas olevatele ja suuremaid investeeringuid vajavatele lasteaiahoonetele.

Täiendavad võimalused nõudluse optimaalseks rahuldamiseks:

- 1) Suurema nõudlusega piirkondades võib kaaluda ruumitingimuste olemasolul ja hoolekogude nõusolekul laste arvu suurendamist nii aia-, liit- kui ka sõimerühmades või vajadusel lisakohtade loomist ajutiste lahenduste (nt moodulid) abil.
- 2) Väiksema (väheneva) nõudlusega piirkondades on võimalik täiendavalt avada sobitus- ja erirühmasid katmaks erivajadustega laste arvu tõusust tulenevat suuremat nõudlust erilahenduste järgi.
- 3) Kohtades, kus lasteaiahooned asuvad koolihoonete vahetus läheduses ja/või logistiliselt sobivates asukohtades, võib kaaluda algklasside toomist lasteaiahoonetesse (hoonete osalist kasutust klassiruumidena) katmaks põhikoolikohtade suurt nõudlust.
- 4) Laste arvu vähenemisel lasteaedades on nn pooltühje asutusi võimalik kasutada asenduspindadena teiste asutuste (sh koolide) rekonstrueerimise perioodil.
- 5) Koolieelse lasteasutuse seaduse muutumisega peaks tekkima omavalitsustel kohustus pakkuda ka lastehoiuteenust. Tühjenevaid hooneid on võimalik kasutada paindlike lastehoiuvõimaluste pakkumisel.

5.2. Põhi- ja gümnaasiumiharidus

Analüüsi tulemusena saab põhikoolikohtade osas väita järgnevat:

- 1) Põhikooliealiste laste (vanuserühm 7-15) arvukus on perioodil 2013-2018 oluliselt kasvanud (u 24% ehk 7600 lapse võrra), tegu on olnud kiire kasvuga, mis on pannud paljud Tallinna koolid surve alla.
- 2) Kasv jätkub ka lähimal 5 aastal, samas mitte enam nii kiires tempos ega nii suures mahus. Kokku suureneb põhikooliealiste laste arv Tallinnas lähima 5 aasta jooksul veel ca 2000 lapse võrra.
- 3) Alates 2023. aastast püsib prognoosi kohaselt põhikooliealiste arv enam-vähem stabiilsena ligi 10 aastat, vähenedes kõrghetkega võrreldes vaid mõne protsendi võrra. Seega ei vähene võrreldes tänasega põhikoolikohtade vajadus Tallinnas veel ca 15 aastat.
- 4) 2030. aastate keskpaigas hakkab vajadus põhikoolikohtade osas kiiresti langema, aastaks 2040 on võrreldes tänasega põhikooliõpilasi 10000 võrra vähem.
- 5) Esimesse klassi tulevate laste arv püsib järgneval kümnel aastal suuremate muutusteta stabiilsena, misjärel algab kiire langus
- 6) Põhikooli õpilasarände analüüs näitab, et konkurentsituult kõige enam liigutakse õppima kesklinnas asuvasse koolidesse, kus õpib ca 6000 teistest linnaosadest pärit last. Teistest linnaosadest tuleb rohkem esile Mustamäe, kus käib arvestatav hulk Haabersti ja Kristiine lapsed.
- 7) Teistest KOVIDest pärit laste osakaal Tallinna põhikooliklassides on vaid ca 5%, seega teenindatakse põhikooli osas selgelt oma lapsi.
- 8) Linnaosade prognoos näitab, et põhikooli eas laste arv kasvab lähimal kümnendil kõikides linnaosades v.a. Nõmme ja Piritas. Kõige suurem on kasv Põhja-Tallinnas ja Mustamäel.
- 9) Eelnevast tulenevalt ei ole põhikoolivõrgu märkimisväärne muutmine lähima 10-15 aasta puhul tõenäoliselt vajalik. Täiendavaid lisakohti on linnas küll vaja, samas on suurem õpilaste arvu kasv juba möödunud ning peale lähiaastate kasvu on ees ootamas küllalt pikk periood, mil õpilaste arv on stabiilne.
- 10) Demograafiast tulenevalt reaalseid võimalusi koolihooneid kasutusest välja jätta või nende sihtotstarbeid muuta (nt sotsiaalobjektideks) lähima 15 aasta vaates ei ole. Võimalus ja vajadus koolihoonetest loobuda võib tekkida 2030. aastate teises pooles.

Gümnaasiumikohtade osas saab väita järgnevat:

- 1) Gümnaasiumiealiste (vanuserühm 16-18) arvukus on viimasel viie aastal suurenenud 7% (ligi 700 lapse võrra), samas on suurem kasv alles eest – aastaks 2025 suureneb gümnaasiumiõpilaste arv võrreldes tänasega ca 40% ehk 4000 õpilase võrra.
- 2) Gümnaasiumi eas laste arv kasvab kõikides linnaosades, kõige enam Kesklinnas, kus aastaks 2025 on oodata vastava vanusegrupi suurenemist ligi kaks korda. Ka pikas vaates ehk aastal 2040 on gümnaasiumiõpilasi võrreldes tänasega ca 20% (ehk 2000) võrra rohkem.
- 3) Riigigümnaasiumite rajamine võiks tuua aastaks 2023 Tallinnasse 2000 täiendavat gümnaasiumikohta. Eelnevast kahest punktist tulenevalt on aga selge, et täiendavad kohad „kuluvad ära“ demograafiast tuleneva nõudluse kasvu rahuldamiseks ning ka munitsipaalgümnaasiumite õpilaste arv aastaks 2025 pigem suureneb.
- 4) Seega pole tänase koolisüsteemi jätkumise puhul põhjust arvata, et riigigümnaasiumite tulek vähendaks võrreldes tänasega Tallinna munitsipaalgümnaasiumite õpilaste arvu - reaalselt täiendavat vaba pinda tänastes munitsipaalgümnaasiumites tervikvaates ei teki.
- 5) Gümnaasiumieas lastest rändab ligi kaks kolmandikku (61%). Sarnaselt põhikoolile on peamiseks sihtkohaks Kesklinna koolid ning vähemal määral ka Mustamäe koolid. Eraldi peab aga silmas pidama, et ligi neljandik gümnaasiumiõpilastest ei ole Tallinna elanikud –

arvestades tagamaa gümnaasiumihariduse nõudluse kiiret kasvu (kiirem kui Tallinnas) võib eeldada, et ka väljast tulijate osakaal ei lange.

Koolikohtade nõudluse optimaalseks rahuldamiseks võiks kaaluda järgnevat meetmeid:

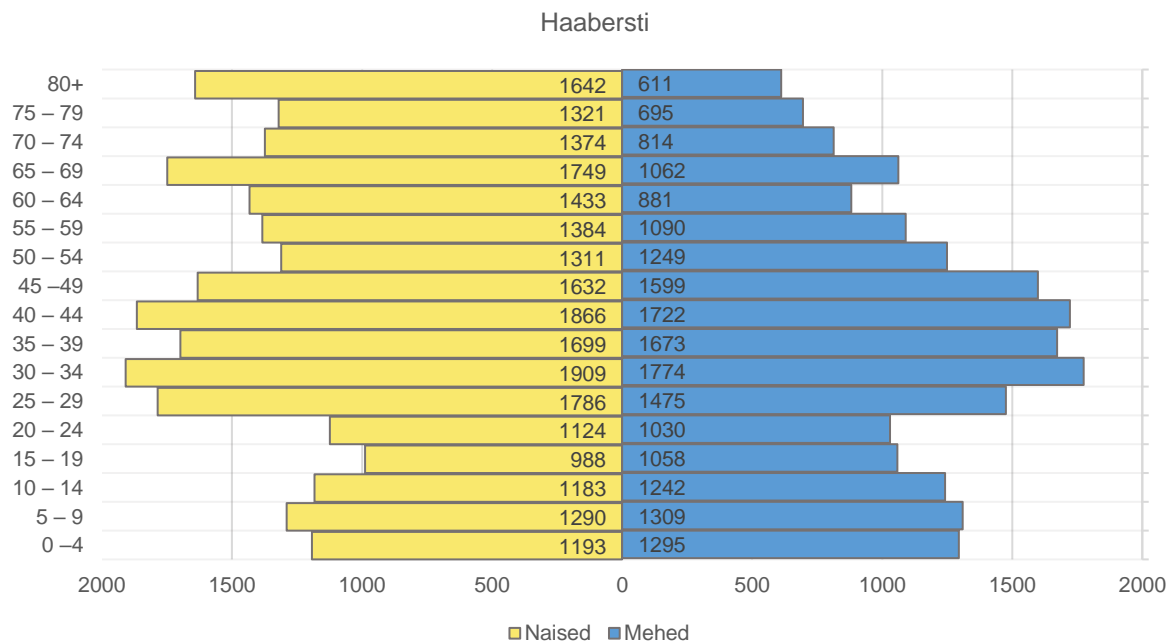
- 1) Koolikorralduse paindlikkuse suurendamine eesmärgiga tagada kohad ja suureneva nõudluse tingimustes - hilisema koolipäeva alguse või osalise nn libiseva graafiku rakendamine koolides võimaldamaks toime tulla õpilaste arvu suurenemisega järgneval 3-5 aastal; õpilaste arvu suurendamine klassikomplektides (seal kus võimalik ja vajalik) jms.
- 2) Olemasolevate lasteaiahoonete kasutamine koolikohtadeks (algklasside osa) seal, kus see on logistiliselt sobilik ning ruumiliselt võimalik.
- 3) Ajutiste lahenduste kasutamine ruumivajaduse leevendamiseks – lisaks mooduhoonetele võiks kaaluda ka õppetööks sobivate ja lihtsalt kohandatavate hoonete või ruumide olemasolul õppepindade rentimise, nt erasektorilt.
- 4) Huvikoolide ruumide kaustamine (need on hommikupoolsel ajal valdavalt tühjad ja neid saab võtta kasutusse üldhariduskoolide tarbeks).
- 5) Gümnaasiumide ja põhikoolide lahutamine loomaks täiendavat ruumi põhikoolikohtadele (samas on vajalik kuhugi paigutada ka gümnaasiumid).
- 6) Riigigümnaasiumite võimalikult kiire rajamine – tulenevalt demograafiast on väga oluline, et riigigümnaasiumid tekiksid Tallinnasse esimesel võimalusel ning maandaks seeläbi kiiret nõudluse kasvu gümnaasiumihariduse osas. Samas on võimaluseks ka täiendavate gümnaasiumikohtade loomine munitsipaal-koolidesse.
- 7) Koostöö arendamine kutsehariduse võrgustikuga, karjäärinõustamise arendamine.
- 8) Eraldi on koolikohtade osas küsimus, mida teha koolikohtade osas Kesklinnaga ja Põhja-Tallinnaga. 1-2 uue kooli loomine nendesse piirkondadesse on tõenäoliselt ka pikas perspektiivis kestlik lahendus.

Kokkuvõttes tuleb välja tuua, et tulenevalt õpilaste arvu väga kiirest kasvust viimastel aastatel on paljud Tallinna koolid hetkel ülerahvastatud, olukorra leevenemist lähimal kümnendil ei tule, pigem vastupidi. Arvestama peab, et järjest suurem hulk lapsi koolides on erivajadustega, kellega tegelemiseks on vajalik leida täiendavaid ruumivõimalusi. Seega on lähiajal täiendava ruumiressursi leidmine nii põhikooli- kui gümnaasiumiosas kahtlusteta vajalik.

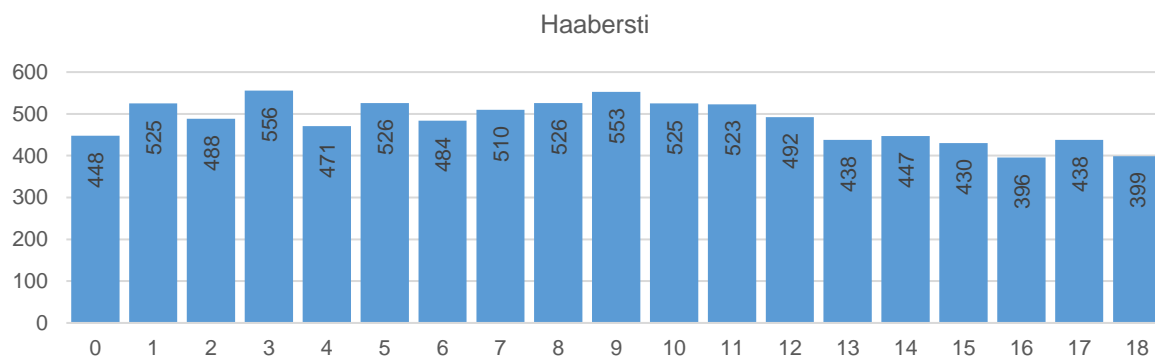
LISAD

Haabersti linnaosa

Rahvastikupüramiid seisuga 1. jaanuar 2018



Laste arv vanuses 0-18 seisuga 1. jaanuar 2018



Linnaosa lapsed linnaosade asutustes õppeaastal 2018/2019

Haabersti linnaosa	Haabersti	Kesklinn	Kristiine	Lasnamäe	Mustamäe	Nõmme	Pirita	Põhja-Tallinn	Mujal	Kokku
Lasteaed	1 623	98	99	62	302	18	6	72	42	2 322
Põhikool	2 452	499	153	44	428	17	6	115	121	3 835
Gümnaasium	428	190	22	6	116	6	1	18	24	811

Linnaosa laste jaotus õppimise asukoha lõikes õppeaastal 2018/2019

Haabersti linnaosa	Haabersti	Kesklinn	Kristiine	Lasnamäe	Mustamäe	Nõmme	Pirita	Põhja-Tallinn	Mujal
Lasteaed	70%	4%	4%	3%	13%	1%	0%	3%	2%
Põhikool	64%	13%	4%	1%	11%	0%	0%	3%	3%
Gümnaasium	53%	23%	3%	1%	14%	1%	0%	2%	3%

Linnaosa laste osakaal vanuserühmast linnaosa munitsipaalomandis asutustes

	Lasteaed	Põhikool	Gümnaasium
14/15		55%	31%
15/16		57%	33%
16/17		57%	37%
17/18		57%	37%
18/19		58%	34%
Keskmine		57%	34%

Teenusevajaduse prognoos

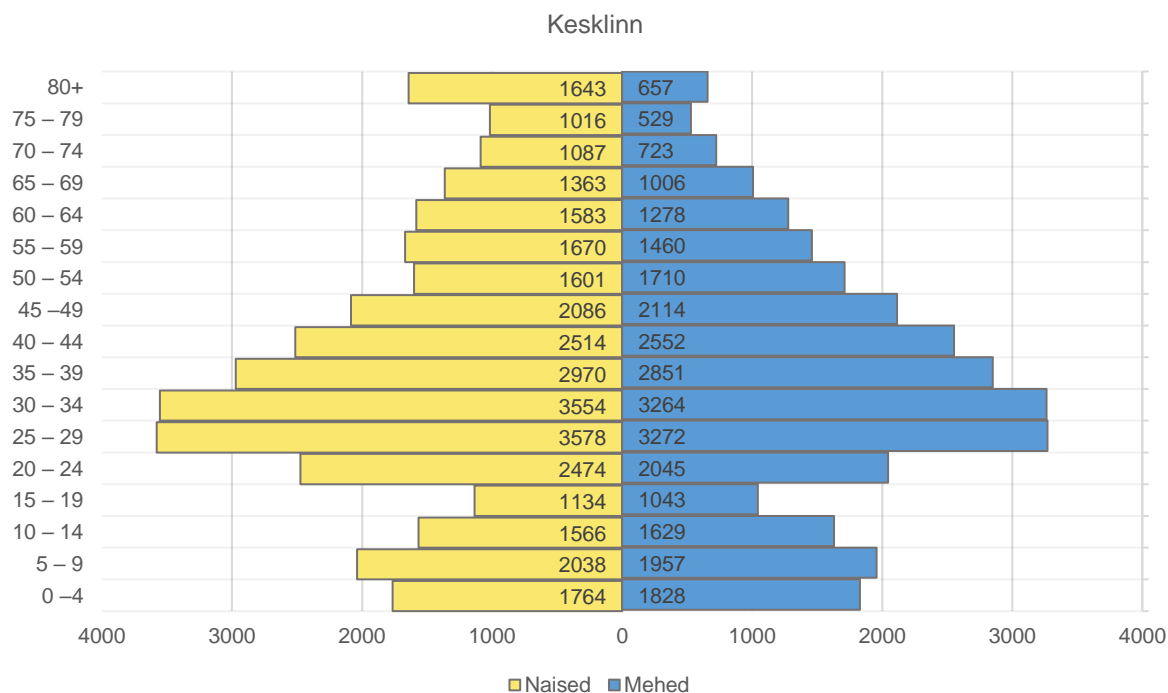
Õppeaasta	Lasteaed	Põhikool	Gümnaasium	Lasteaed	Põhikool	Gümnaasium
18/19	2 797	4 484	1 256	0	0	0
19/20	2 712	4 556	1 271	-85	73	15
20/21	2 698	4 601	1 303	-99	117	47
21/22	2 619	4 649	1 358	-178	165	102
22/23	2 557	4 639	1 430	-240	155	174
23/24	2 474	4 629	1 514	-323	145	258
24/25	2 421	4 548	1 582	-376	64	326
25/26	2 357	4 477	1 599	-440	-7	343
26/27	2 278	4 421	1 588	-519	-63	332
27/28	2 196	4 378	1 532	-601	-106	276
28/29	2 111	4 298	1 514	-686	-186	258
29/30	2 030	4 235	1 485	-767	-249	229
30/31	1 954	4 106	1 526	-842	-378	270
31/32	1 886	3 990	1 516	-910	-494	260
32/33	1 827	3 848	1 545	-970	-636	289
33/34	1 778	3 741	1 478	-1 019	-743	222
34/35	1 738	3 626	1 435	-1 059	-858	179
35/36	1 711	3 501	1 380	-1 086	-983	124
36/37	1 696	3 379	1 363	-1 101	-1 105	107
37/38	1 689	3 261	1 337	-1 108	-1 223	81
38/39	1 688	3 151	1 299	-1 109	-1 333	43
39/40	1 694	3 053	1 255	-1 103	-1 431	-1
40/41	1 702	2 973	1 208	-1 095	-1 511	-47
Muutus 2025	-16%	0%	27%	-440	-7	343
Muutus 2030	-30%	-8%	22%	-842	-378	270
Muutus 2040	-39%	-34%	-4%	-1 095	-1 511	-47
	Munitsipaalomandis asutustes			Asutustes		
Muutus 2025	-360	-6	222	-373	-7	253
Muutus 2030	-689	-317	175	-715	-366	199
Muutus 2040	-896	-1 268	-31	-929	-1 463	-35
Lapsi vanuserühmast	82%	84%	65%	85%	97%	74%
	Lasteaiarühmi	Põhikooli klasse	Gümnaasiumi klasse	Lasteaiarühmi	Põhikooli klasse	Gümnaasiumi klasse
Muutus 2025	-18	0	6	-19	0	7
Muutus 2030	-34	-12	5	-36	-14	6
Muutus 2040	-45	-49	-1	-46	-56	-1

Esimesse klassi minevate laste prognoos

Õppeaasta	Laste arv			Muutus võrreldes aastaga 2018			Muutus võrreldes eelneva aastaga		
	Laste arv	Kooli	M kooli	Laste arv	Kooli	M kooli	Laste arv	Kooli	M kooli
18/19	491	475	412	0	0	0			
19/20	515	499	432	24	24	20	24	24	20
20/21	485	470	407	-5	-5	-5	-30	-29	-25
21/22	533	516	447	42	41	35	48	46	40
22/23	505	489	423	14	13	12	-28	-27	-24
23/24	514	497	431	23	22	19	9	9	8
24/25	465	450	390	-25	-25	-21	-48	-47	-41
25/26	461	447	387	-29	-29	-25	-4	-4	-3
26/27	459	444	385	-32	-31	-27	-2	-2	-2
27/28	448	434	376	-43	-42	-36	-11	-11	-9
28/29	435	421	365	-56	-54	-47	-13	-12	-11
29/30	421	407	353	-70	-68	-59	-14	-14	-12
30/31	404	392	339	-86	-84	-72	-16	-16	-14
31/32	388	376	326	-103	-99	-86	-16	-16	-14
32/33	372	360	312	-119	-115	-100	-16	-16	-14
33/34	358	347	301	-132	-128	-111	-14	-13	-11
34/35	345	334	290	-145	-141	-122	-13	-13	-11
35/36	334	323	280	-157	-152	-132	-12	-11	-10
36/37	324	314	272	-166	-161	-140	-10	-9	-8
37/38	317	307	266	-174	-168	-146	-8	-7	-6
38/39	311	301	261	-180	-174	-151	-6	-6	-5
39/40	308	298	258	-183	-177	-153	-3	-3	-3
40/41	307	297	258	-184	-178	-154	-1	-1	-1
	100%	97%	84%						

Kesklinna linnaosa

Rahvastikupüramiid seisuga 1. jaanuar 2018



Laste arv vanuses 0-18 seisuga 1. jaanuar 2018



Linnaosa lapsed linnaosade asutustes õppeaastal 2018/2019

Kesklinna linnaosa	Haabersti	Kesklinn	Kristiine	Lasnamäe	Mustamäe	Nõmme	Pirita	Põhja-Tallinn	Mujal	Kokku
Lasteaed	75	1 980	161	254	120	57	53	157	70	2 927
Põhikool	55	4 275	74	103	102	30	51	112	154	4 956
Gümnaasium	14	608	18	27	65	3	15	31	29	810

Linnaosa laste jaotus õppimise asukoha lõikes õppeaastal 2018/2019

Kesklinna linnaosa	Haabersti	Kesklinn	Kristiine	Lasnamäe	Mustamäe	Nõmme	Pirita	Põhja-Tallinn	Mujal
Lasteaed	3%	68%	6%	9%	4%	2%	2%	5%	2%
Põhikool	1%	86%	1%	2%	2%	1%	1%	2%	3%
Gümnaasium	2%	75%	2%	3%	8%	0%	2%	4%	4%

Linnaosa laste osakaal vanuserühmast linnaosa munitsipaalomandis asutustes

	Lasteaed	Põhikool	Gümnaasium
14/15	45%	72%	50%
15/16	48%	70%	49%
16/17	50%	69%	46%
17/18	49%	67%	48%
18/19	50%	67%	48%
Keskmine	49%	69%	48%

Teenusevajaduse prognoos

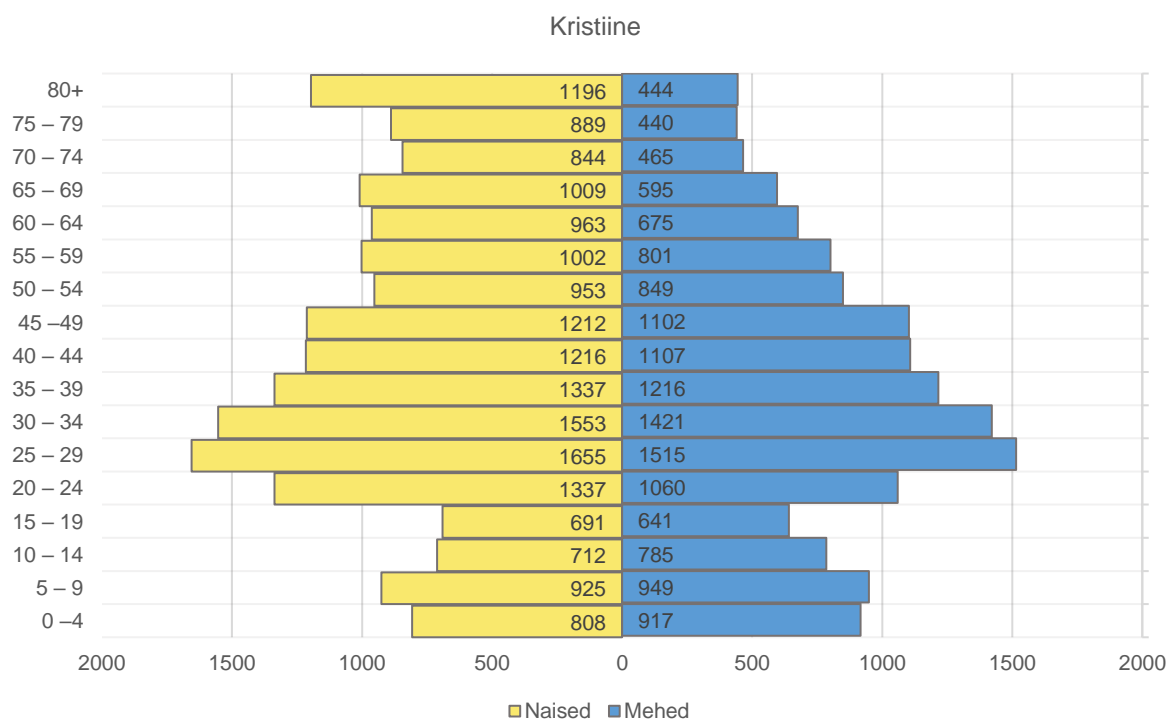
Õppeaasta	Lasteaed	Põhikool	Gümnaasium	Lasteaed	Põhikool	Gümnaasium
18/19	3 921	6 346	1 263	0	0	0
19/20	3 940	6 622	1 331	19	276	68
20/21	4 037	6 757	1 476	116	411	214
21/22	4 159	6 786	1 673	238	440	411
22/23	4 229	6 772	1 897	309	426	635
23/24	4 234	6 783	2 071	313	437	808
24/25	4 190	6 775	2 215	269	429	953
25/26	4 100	6 766	2 302	179	420	1 039
26/27	3 973	6 714	2 408	52	368	1 146
27/28	3 821	6 678	2 439	-100	332	1 177
28/29	3 649	6 670	2 404	-272	324	1 142
29/30	3 466	6 710	2 264	-455	364	1 002
30/31	3 275	6 761	2 115	-646	415	853
31/32	3 085	6 740	2 048	-836	394	786
32/33	2 906	6 635	2 096	-1 015	289	833
33/34	2 742	6 467	2 205	-1 179	121	942
34/35	2 598	6 248	2 297	-1 323	-98	1 035
35/36	2 476	5 996	2 338	-1 445	-350	1 076
36/37	2 381	5 727	2 340	-1 540	-619	1 078
37/38	2 314	5 442	2 310	-1 607	-904	1 047
38/39	2 274	5 157	2 260	-1 647	-1 189	997
39/40	2 252	4 877	2 198	-1 669	-1 469	935
40/41	2 247	4 621	2 118	-1 674	-1 725	855
Muutus 2025	5%	7%	82%	179	420	1 039
Muutus 2030	-16%	7%	68%	-646	415	853
Muutus 2040	-43%	-27%	68%	-1 674	-1 725	855
	Munitsipaalomandis asutustes			Asutustes		
Muutus 2025	131	329	638	144	384	739
Muutus 2030	-475	324	524	-520	379	606
Muutus 2040	-1 230	-1 349	525	-1 347	-1 576	608
Lapsi vanuserühmast	73%	78%	61%	80%	91%	71%
	Lasteaiarühmi	Põhikooli klasse	Gümnaasiumi klasse	Lasteaiarühmi	Põhikooli klasse	Gümnaasiumi klasse
Muutus 2025	7	13	18	7	15	21
Muutus 2030	-24	12	15	-26	15	17
Muutus 2040	-62	-52	15	-67	-61	17

Esimesse klassi minevate laste prognoos

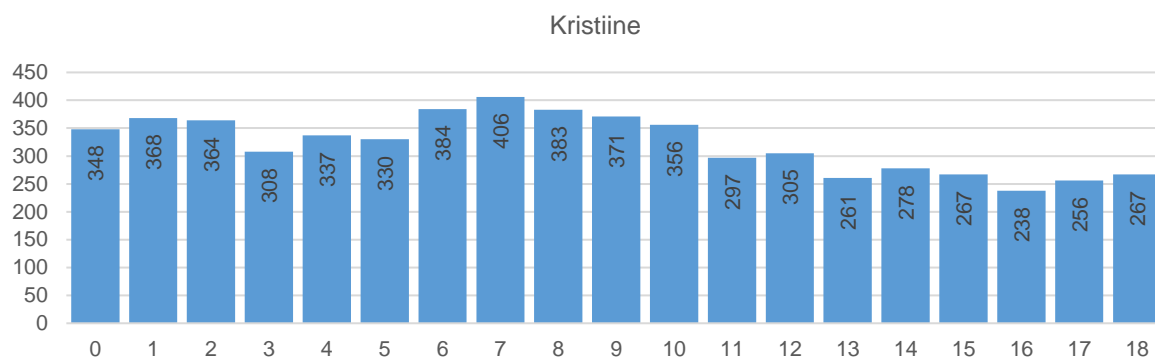
Õppeaasta	Laste arv			Muutus võrreldes aastaga 2018			Muutus võrreldes eelneva aastaga		
	Laste arv	Kooli	M kooli	Laste arv	Kooli	M kooli	Laste arv	Kooli	M kooli
18/19	811	741	634	0	0	0			
19/20	763	698	597	-47	-43	-37	-47	-43	-37
20/21	698	638	546	-112	-103	-88	-65	-59	-51
21/22	662	604	517	-149	-136	-117	-37	-34	-29
22/23	696	636	544	-114	-105	-89	35	32	27
23/24	745	681	582	-66	-60	-51	49	44	38
24/25	772	705	603	-39	-36	-31	27	24	21
25/26	789	721	617	-22	-20	-17	17	16	13
26/27	786	718	615	-24	-22	-19	-3	-2	-2
27/28	774	708	605	-36	-33	-28	-12	-11	-9
28/29	757	692	592	-53	-49	-42	-17	-15	-13
29/30	737	674	577	-73	-67	-57	-20	-18	-16
30/31	711	650	556	-100	-91	-78	-26	-24	-20
31/32	677	619	530	-133	-122	-104	-34	-31	-27
32/33	640	585	500	-171	-156	-134	-37	-34	-29
33/34	603	551	472	-207	-190	-162	-37	-33	-29
34/35	569	520	445	-242	-221	-189	-35	-32	-27
35/36	536	490	419	-275	-251	-215	-33	-30	-25
36/37	503	460	394	-308	-281	-240	-33	-30	-26
37/38	474	433	370	-337	-308	-264	-30	-27	-23
38/39	450	412	352	-360	-329	-282	-23	-21	-18
39/40	432	395	338	-378	-346	-296	-18	-16	-14
40/41	420	384	328	-391	-357	-306	-13	-11	-10
	100%	91%	78%						

Kristiine linnaosa

Rahvastikupüramiid seisuga 1. jaanuar 2018



Laste arv vanuses 0-18 seisuga 1. jaanuar 2018



Linnaosa lapsed linnaosade asutustes õppeaastal 2018/2019

Kristiine linnaosa	Haabersti	Kesklinn	Kristiine	Lasnamäe	Mustamäe	Nõmme	Pirita	Põhja-Tallinn	Mujal	Kokku
Lasteaed	48	176	860	51	294	27	6	83	24	1 569
Põhikool	128	630	1 069	36	459	38	12	184	56	2 612
Gümnaasium	31	181	122	13	86	9	0	25	14	481

Linnaosa laste jaotus õppimise asukoha lõikes õppeaastal 2018/2019

Kristiine linnaosa	Haabersti	Kesklinn	Kristiine	Lasnamäe	Mustamäe	Nõmme	Pirita	Põhja-Tallinn	Mujal
Lasteaed	3%	11%	55%	3%	19%	2%	0%	5%	2%
Põhikool	5%	24%	41%	1%	18%	1%	0%	7%	2%
Gümnaasium	6%	38%	25%	3%	18%	2%	0%	5%	3%

Linnaosa laste osakaal vanuserühmast linnaosa munitsipaalomandis asutustes

	Lasteaed	Põhikool	Gümnaasium
14/15		44%	35%
15/16		44%	35%
16/17		44%	36%
17/18		45%	36%
18/19		46%	36%
Keskmine		45%	35%

Teenusevajaduse prognoos

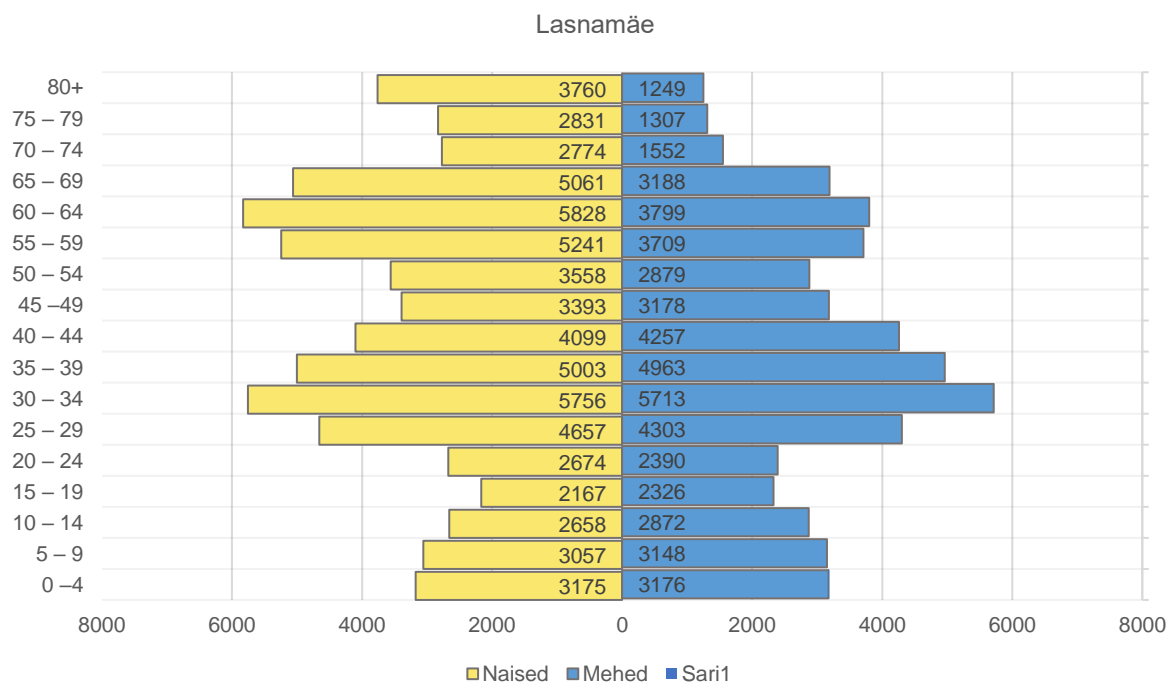
Õppeaasta	Lasteaed	Põhikool	Gümnaasium	Lasteaed	Põhikool	Gümnaasium
18/19	1 880	3 011	761	0	0	0
19/20	1 879	3 079	777	-1	69	16
20/21	1 917	3 149	800	36	139	39
21/22	1 968	3 170	834	88	160	73
22/23	1 982	3 215	856	102	204	95
23/24	1 977	3 239	930	96	228	169
24/25	1 980	3 224	1 004	100	214	243
25/26	1 962	3 207	1 085	82	197	324
26/27	1 924	3 175	1 144	44	165	383
27/28	1 873	3 150	1 167	-7	139	406
28/29	1 814	3 168	1 130	-67	157	369
29/30	1 745	3 189	1 065	-136	178	304
30/31	1 668	3 223	989	-212	212	228
31/32	1 592	3 210	994	-288	199	233
32/33	1 517	3 165	1 025	-364	155	264
33/34	1 443	3 122	1 061	-437	111	300
34/35	1 372	3 052	1 076	-508	42	315
35/36	1 307	2 966	1 077	-573	-44	316
36/37	1 253	2 868	1 090	-627	-143	329
37/38	1 210	2 759	1 089	-671	-252	328
38/39	1 176	2 641	1 080	-704	-370	319
39/40	1 151	2 518	1 062	-729	-492	301
40/41	1 135	2 403	1 036	-745	-608	275
Muutus 2025	4%	7%	43%	82	197	324
Muutus 2030	-11%	7%	30%	-212	212	228
Muutus 2040	-40%	-20%	36%	-745	-608	275
	Munitsipaalomandis asutustes			Asutustes		
Muutus 2025	67	171	208	69	188	232
Muutus 2030	-175	184	146	-180	202	163
Muutus 2040	-614	-527	177	-632	-580	197
Lapsi vanuserühmast	82%	87%	64%	85%	95%	72%
	Lasteaiarühmi	Põhikooli klasse	Gümnaasiumi klasse	Lasteaiarühmi	Põhikooli klasse	Gümnaasiumi klasse
Muutus 2025	3	7	6	3	7	6
Muutus 2030	-9	7	4	-9	8	5
Muutus 2040	-31	-20	5	-32	-22	5

Esimesse klassi minevate laste prognoos

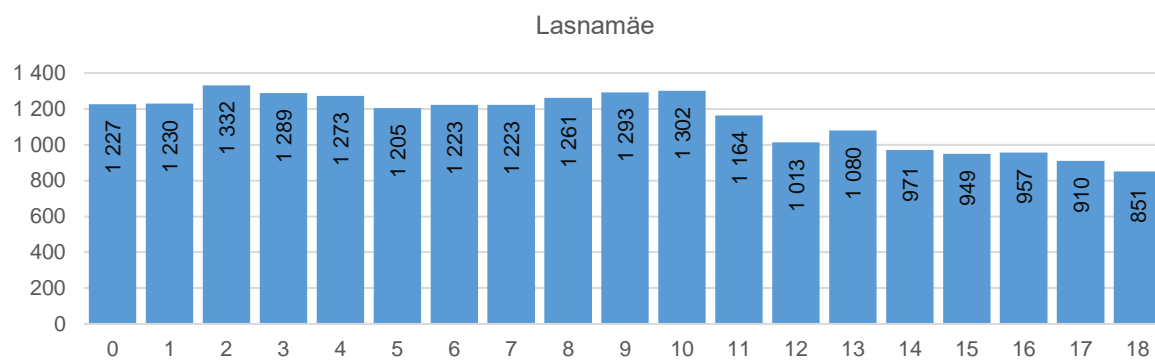
Õppeaasta	Laste arv			Muutus võrreldes aastaga 2018			Muutus võrreldes eelneva aastaga		
	Laste arv	Kooli	M kooli	Laste arv	Kooli	M kooli	Laste arv	Kooli	M kooli
18/19	390	372	338	0	0	0			
19/20	344	328	298	-46	-44	-40	-46	-44	-40
20/21	335	320	291	-55	-52	-47	-9	-8	-8
21/22	315	300	273	-75	-71	-65	-20	-19	-18
22/23	348	332	302	-41	-39	-36	34	32	29
23/24	366	349	317	-24	-23	-21	18	17	15
24/25	351	335	305	-38	-36	-33	-14	-14	-13
25/26	363	346	315	-27	-25	-23	12	11	10
26/27	367	350	318	-23	-22	-20	4	4	3
27/28	365	348	316	-25	-24	-22	-2	-2	-2
28/29	362	345	314	-28	-27	-24	-3	-3	-2
29/30	357	341	310	-32	-31	-28	-4	-4	-4
30/31	349	332	302	-41	-39	-36	-9	-8	-8
31/32	336	320	291	-54	-52	-47	-13	-12	-11
32/33	322	307	279	-68	-65	-59	-14	-13	-12
33/34	308	293	267	-82	-78	-71	-14	-13	-12
34/35	294	280	255	-96	-92	-83	-14	-13	-12
35/36	280	267	243	-110	-105	-95	-14	-13	-12
36/37	266	254	231	-123	-118	-107	-13	-13	-12
37/38	253	241	219	-137	-131	-119	-14	-13	-12
38/39	239	228	208	-150	-143	-130	-13	-13	-12
39/40	227	217	197	-163	-155	-141	-12	-12	-11
40/41	219	209	190	-171	-163	-148	-8	-8	-7
	100%	95%	87%						

Lasnamäe linnaosa

Rahvastikupüramiid seisuga 1. jaanuar 2018



Laste arv vanuses 0-18 seisuga 1. jaanuar 2018



Linnaosa lapsed linnaosade asutustes õppeaastal 2018/2019

Linnaosa	Haabersti	Kesklinn	Kristiine	Lasnamäe	Mustamäe	Nõmme	Pirita	Põhja-Tallinn	Mujal	Kokku	
Lasteaed		63	194	47	5 150	152	31	24	107	127	5 895
Põhikool		97	1 579	63	7 129	193	11	50	165	274	9 561
Gümnaasium		44	326	3	912	65	2	10	33	38	1 433

Linaosa laste jaotus õppimise asukoha lõikes õppeaastal 2018/2019

Linnaosa	Haabersti	Kesklinn	Kristiine	Lasnamäe	Mustamäe	Nõmme	Pirita	Põhja-Tallinn	Mujal	
Lasteaed		1%	3%	1%	87%	3%	1%	0%	2%	2%
Põhikool		1%	17%	1%	75%	2%	0%	1%	2%	3%
Gümnaasium		3%	23%	0%	64%	5%	0%	1%	2%	3%

Linnaosa laste osakaal vanuserühmast linnaosa munitsipaalomandis asutustes

	Lasteaed	Põhikool	Gümnaasium	
14/15		70%	68%	32%
15/16		72%	70%	31%
16/17		72%	68%	30%
17/18		73%	68%	33%
18/19		75%	68%	33%
Keskmine		72%	68%	32%

Teenusevajaduse prognoos

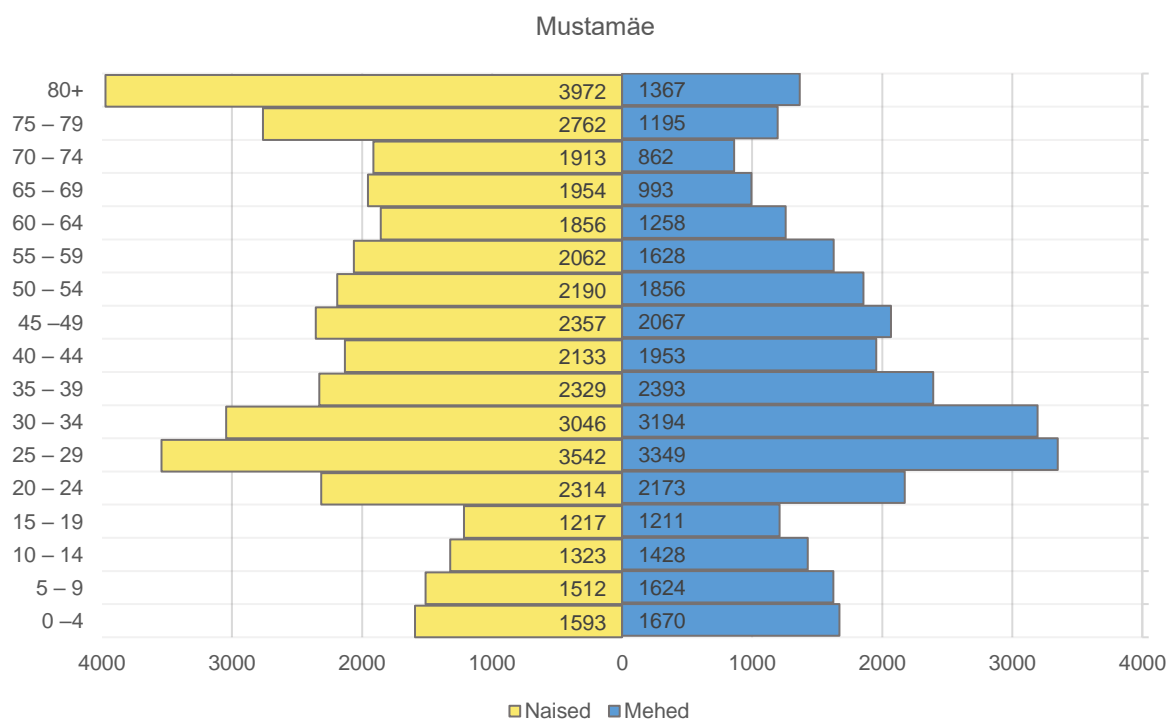
Õppeaasta	Lasteaed	Põhikool	Gümnaasium	Lasteaed	Põhikool	Gümnaasium		
18/19	6 893	10 459	2 791	0	0	0	0	
19/20	6 902	10 701	2 859	9	243	68	68	
20/21	6 911	10 898	2 965	18	439	175	175	
21/22	6 837	11 150	3 043	-56	691	253	253	
22/23	6 681	11 338	3 201	-212	879	410	410	
23/24	6 545	11 324	3 415	-348	865	625	625	
24/25	6 391	11 246	3 677	-502	787	887	887	
25/26	6 150	11 224	3 821	-743	765	1 030	1 030	
26/27	5 870	11 216	3 785	-1 023	757	995	995	
27/28	5 578	11 177	3 712	-1 315	718	921	921	
28/29	5 288	11 105	3 651	-1 605	646	860	860	
29/30	5 006	10 941	3 673	-1 887	482	882	882	
30/31	4 740	10 693	3 732	-2 153	234	941	941	
31/32	4 505	10 348	3 839	-2 388	-111	1 049	1 049	
32/33	4 300	10 016	3 838	-2 593	-443	1 048	1 048	
33/34	4 126	9 662	3 777	-2 767	-797	986	986	
34/35	3 987	9 242	3 705	-2 906	-1 216	915	915	
35/36	3 886	8 805	3 679	-3 007	-1 654	888	888	
36/37	3 823	8 375	3 642	-3 070	-2 084	851	851	
37/38	3 792	7 963	3 535	-3 101	-2 495	744	744	
38/39	3 788	7 580	3 397	-3 105	-2 879	606	606	
39/40	3 803	7 239	3 247	-3 090	-3 220	457	457	
40/41	3 837	6 951	3 085	-3 056	-3 508	294	294	
Muutus 2025	-11%	7%	37%	-743	765	1 030		
Muutus 2030	-31%	2%	34%	-2 153	234	941		
Muutus 2040	-44%	-34%	11%	-3 056	-3 508	294		
	Munitsipaalomandis asutustes			Asutustes				
Muutus 2025	-607	682	529	-630	722	563		
Muutus 2030	-1 758	209	484	-1 826	221	514		
Muutus 2040	-2 496	-3 129	151	-2 592	-3 314	161		
Lapsi vanuserühmast	82%	89%	51%	85%	94%	55%		
	Lasteaiarühmi Põhikooli klasse		Gümnaasiumi klasse		Lasteaiarühmi Põhikooli klasse		Gümnaasiumi klasse	
Muutus 2025	-30	26	15	-32	28	16		
Muutus 2030	-88	8	13	-91	8	14		
Muutus 2040	-125	-120	4	-130	-127	4		

Esimesse klassi minevate laste prognoos

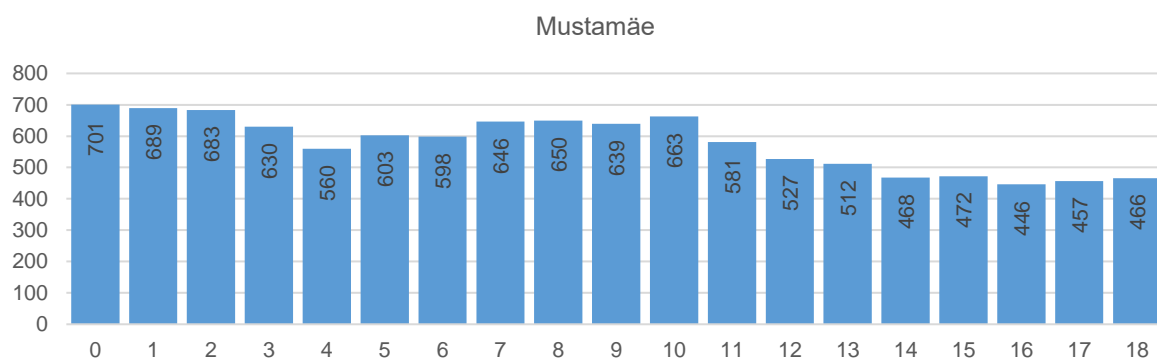
Õppeaasta	Laste arv			Muutus võrreldes aastaga 2018			Muutus võrreldes eelneva aastaga		
	Laste arv	Kooli	M kooli	Laste arv	Kooli	M kooli	Laste arv	Kooli	M kooli
18/19	1 223	1 155	1 091	0	0	0			
19/20	1 209	1 142	1 078	-14	-14	-13	-14	-14	-13
20/21	1 254	1 185	1 119	31	30	28	46	43	41
21/22	1 283	1 212	1 144	60	57	53	29	27	25
22/23	1 318	1 245	1 176	95	90	85	35	33	31
23/24	1 253	1 183	1 117	30	28	26	-65	-62	-58
24/25	1 221	1 154	1 089	-2	-2	-2	-31	-29	-28
25/26	1 246	1 177	1 112	23	22	21	25	24	22
26/27	1 226	1 158	1 094	3	3	3	-20	-19	-18
27/28	1 183	1 118	1 056	-40	-37	-35	-43	-40	-38
28/29	1 138	1 075	1 015	-85	-80	-76	-45	-43	-41
29/30	1 089	1 029	971	-134	-127	-120	-49	-46	-44
30/31	1 034	977	922	-189	-179	-169	-55	-52	-49
31/32	974	920	869	-249	-235	-222	-59	-56	-53
32/33	918	867	818	-305	-289	-272	-57	-54	-51
33/34	868	820	774	-355	-335	-316	-49	-47	-44
34/35	826	781	737	-397	-375	-354	-42	-40	-37
35/36	788	744	703	-435	-411	-388	-39	-36	-34
36/37	754	712	673	-469	-443	-418	-34	-32	-30
37/38	725	685	647	-498	-470	-444	-29	-27	-26
38/39	704	665	628	-519	-490	-463	-21	-20	-19
39/40	692	654	617	-531	-502	-474	-12	-11	-11
40/41	688	650	614	-535	-505	-477	-4	-4	-3
	100%	94%	89%						

Mustamäe linnaosa

Rahvastikupüramiid seisuga 1. jaanuar 2018



Laste arv vanuses 0-18 seisuga 1. jaanuar 2018



Linnaosa lapsed linnaosade asutustes õppeaastal 2018/2019

Mustamäe linnaosa	Haabersti	Kesklinn	Kristiine	Lasnamäe	Mustamäe	Nõmme	Pirita	Põhja-Tallinn	Mujal	Kokku
Lasteaed	147	86	120	100	2 360	53	8	70	52	2 996
Põhikool	170	335	110	81	3 714	54	15	128	139	4 746
Gümnaasium	55	147	25	16	551	12	3	16	31	856

Linnaosa laste jaotus õppimise asukoha lõikes õppeaastal 2018/2019

Mustamäe linnaosa	Haabersti	Kesklinn	Kristiine	Lasnamäe	Mustamäe	Nõmme	Pirita	Põhja-Tallinn	Mujal
Lasteaed	5%	3%	4%	3%	79%	2%	0%	2%	2%
Põhikool	4%	7%	2%	2%	78%	1%	0%	3%	3%
Gümnaasium	6%	17%	3%	2%	64%	1%	0%	2%	4%

Linnaosa laste osakaal vanuserühmast linnaosa munitsipaalomandis asutustes

	Lasteaed	Põhikool	Gümnaasium	
14/15		67%	69%	45%
15/16		68%	71%	43%
16/17		68%	70%	42%
17/18		69%	71%	41%
18/19		68%	71%	40%
Keskmine		68%	70%	42%

Teenusevajaduse prognoos

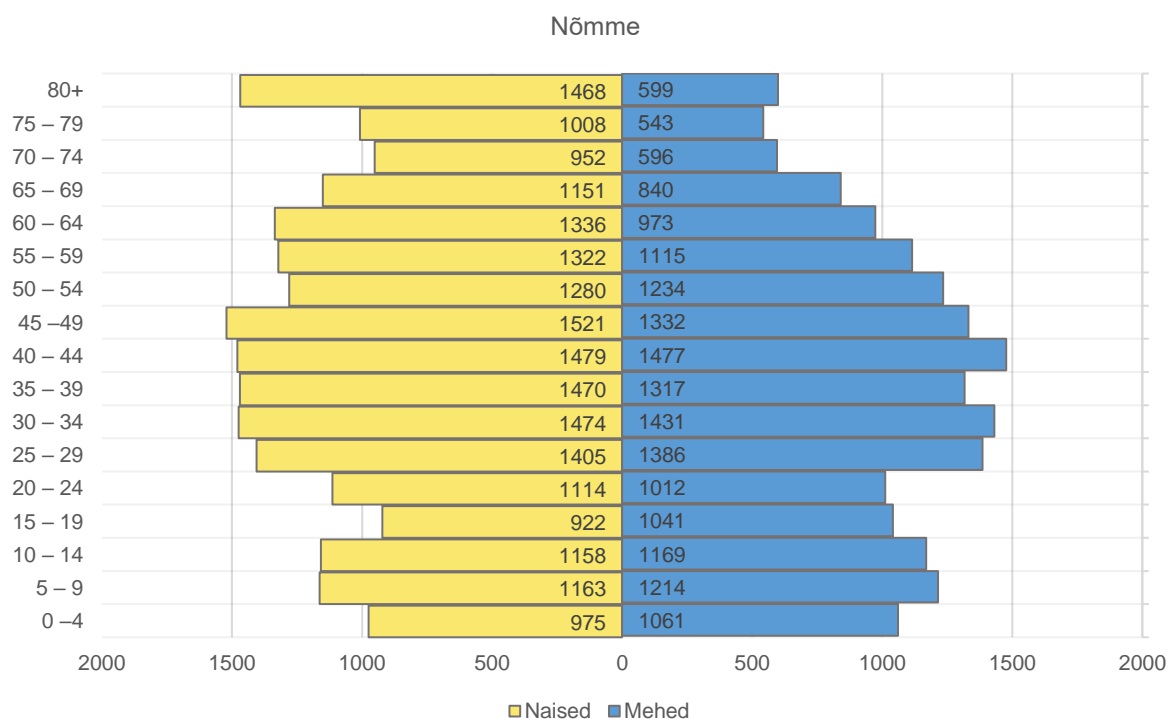
Õppeaasta	Lasteaed	Põhikool	Gümnaasium	Lasteaed	Põhikool	Gümnaasium	
18/19	3 458	5 251	1 373	0	0	0	0
19/20	3 556	5 384	1 383	97	133	10	10
20/21	3 739	5 453	1 434	280	202	60	60
21/22	3 870	5 534	1 490	411	283	116	116
22/23	3 938	5 636	1 588	480	384	214	214
23/24	3 976	5 680	1 729	518	428	355	355
24/25	3 990	5 729	1 849	532	477	475	475
25/26	3 941	5 810	1 928	483	559	555	555
26/27	3 850	5 905	1 933	392	654	560	560
27/28	3 730	6 033	1 898	271	781	525	525
28/29	3 587	6 161	1 852	128	909	479	479
29/30	3 423	6 305	1 775	-35	1 054	402	402
30/31	3 247	6 385	1 776	-211	1 134	402	402
31/32	3 069	6 383	1 842	-389	1 132	469	469
32/33	2 896	6 333	1 956	-562	1 082	582	582
33/34	2 729	6 240	2 039	-729	989	666	666
34/35	2 577	6 075	2 102	-881	823	728	728
35/36	2 437	5 864	2 160	-1 022	613	787	787
36/37	2 319	5 630	2 203	-1 139	379	830	830
37/38	2 225	5 374	2 200	-1 233	123	827	827
38/39	2 151	5 108	2 172	-1 308	-143	799	799
39/40	2 093	4 839	2 128	-1 365	-413	755	755
40/41	2 053	4 576	2 066	-1 406	-675	693	693
Muutus 2025	14%	11%	40%	483	559	555	
Muutus 2030	-6%	22%	29%	-211	1 134	402	
Muutus 2040	-41%	-13%	50%	-1 406	-675	693	
	Munitsipaalomandis asutustes			Asutustes			
Muutus 2025	406	494	351	416	529	373	
Muutus 2030	-177	1 002	254	-182	1 073	271	
Muutus 2040	-1 182	-597	438	-1 210	-639	466	
Lapsi vanuserühmast	84%	88%	63%	86%	95%	67%	
	Lasteaiarühmi		Põhikooli klasse		Gümnaasiumi klasse		
Muutus 2025	20	19	10	21	20	10	
Muutus 2030	-9	39	7	-9	41	8	
Muutus 2040	-59	-23	12	-61	-25	13	

Esimesse klassi minevate laste prognoos

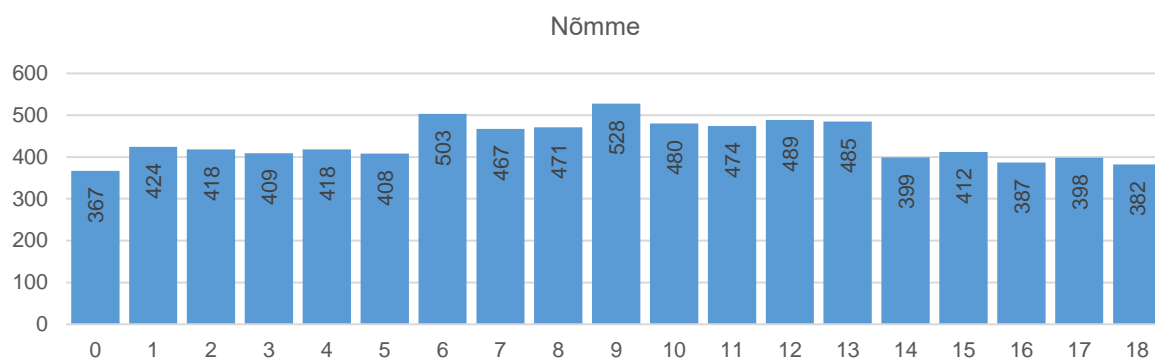
Õppeaasta	Laste arv			Muutus võrreldes aastaga 2018			Muutus võrreldes eelneva aastaga		
	Laste arv	Kooli	M kooli	Laste arv	Kooli	M kooli	Laste arv	Kooli	M kooli
18/19	610	578	540	0	0	0			
19/20	602	569	532	-9	-8	-8	-9	-8	-8
20/21	570	540	504	-40	-38	-36	-32	-30	-28
21/22	611	578	540	0	0	0	41	38	36
22/23	667	632	590	57	54	50	57	54	50
23/24	685	649	606	75	71	66	18	17	16
24/25	694	657	614	84	79	74	9	8	8
25/26	732	693	647	121	115	107	38	36	33
26/27	743	703	657	133	125	117	11	11	10
27/28	738	698	652	127	120	112	-5	-5	-5
28/29	729	690	644	118	112	104	-9	-8	-8
29/30	715	677	632	104	99	92	-14	-13	-12
30/31	694	657	613	84	79	74	-21	-20	-18
31/32	666	630	588	55	52	49	-28	-27	-25
32/33	634	600	560	23	22	20	-32	-30	-28
33/34	601	568	531	-10	-9	-9	-33	-31	-29
34/35	567	536	501	-44	-41	-39	-34	-32	-30
35/36	534	505	472	-77	-73	-68	-33	-31	-29
36/37	502	475	444	-108	-103	-96	-32	-30	-28
37/38	473	448	418	-137	-130	-121	-29	-27	-25
38/39	448	424	396	-163	-154	-144	-26	-24	-23
39/40	423	400	374	-188	-177	-166	-25	-23	-22
40/41	404	382	357	-207	-196	-183	-19	-18	-17
	100%	95%	88%						

Nõmme linnaosa

Rahvastikupüramiid seisuga 1. jaanuar 2018



Laste arv vanuses 0-18 seisuga 1. jaanuar 2018



Linnaosa lapsed linnaosade asutustes õppeaastal 2018/2019

Nõmme linnaosa	Haabersti	Kesklinn	Kristiine	Lasnamäe	Mustamäe	Nõmme	Pirita	Põhja-Tallinn	Mujal	Kokku
Lasteaed	64	163	54	36	281	1 208	5	22	45	1 878
Põhikool	57	625	41	30	289	2 362	13	66	113	3 596
Gümnaasium	27	347	11	5	173	193	2	24	27	809

Linnaosa laste jaotus õppimise asukoha lõikes õppeaastal 2018/2019

Nõmme linnaosa	Haabersti	Kesklinn	Kristiine	Lasnamäe	Mustamäe	Nõmme	Pirita	Põhja-Tallinn	Mujal
Lasteaed	3%	9%	3%	2%	15%	64%	0%	1%	2%
Põhikool	2%	17%	1%	1%	8%	66%	0%	2%	3%
Gümnaasium	3%	43%	1%	1%	21%	24%	0%	3%	3%

Linnaosa laste osakaal vanuserühmast linnaosa munitsipaalomandis asutustes

	Lasteaed	Põhikool	Gümnaasium
14/15		45%	51%
15/16		48%	52%
16/17		47%	54%
17/18		51%	55%
18/19		53%	55%
Keskmine		49%	53%

Teenusevajaduse prognoos

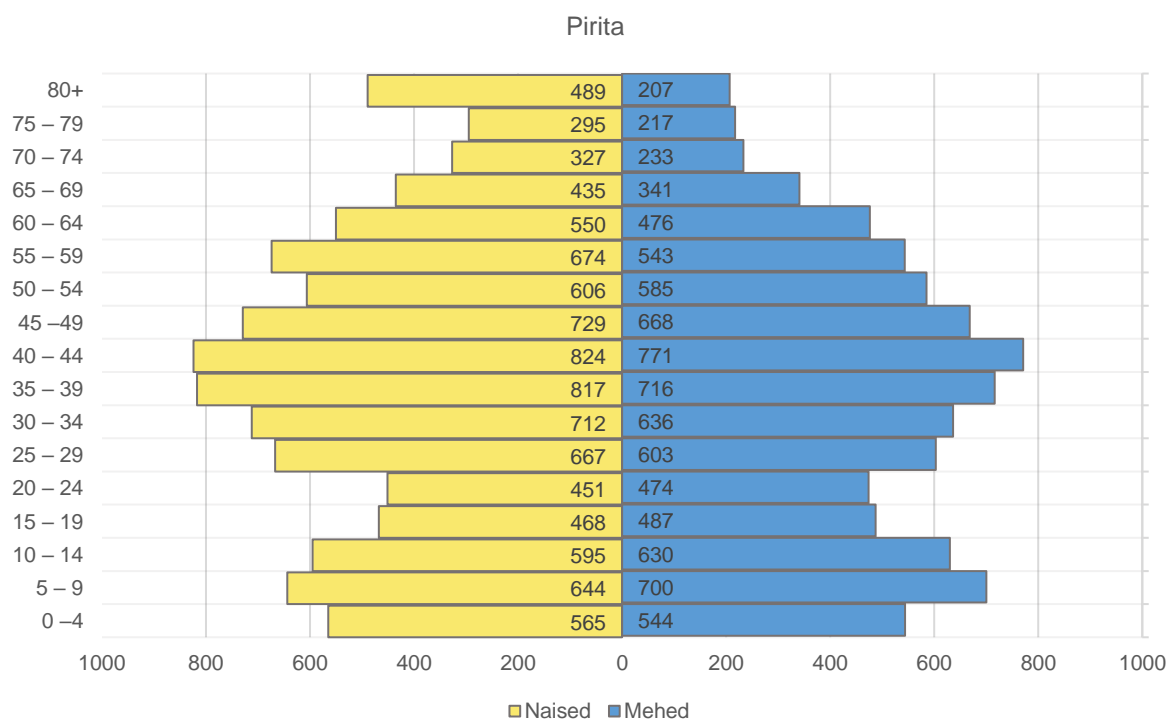
Õppeaasta	Lasteaed	Põhikool	Gümnaasium	Lasteaed	Põhikool	Gümnaasium
18/19	2 293	4 272	1 189	0	0	0
19/20	2 214	4 303	1 198	-78	30	9
20/21	2 181	4 255	1 270	-112	-17	81
21/22	2 145	4 173	1 350	-147	-100	161
22/23	2 099	4 108	1 426	-193	-165	236
23/24	2 035	4 051	1 441	-257	-222	252
24/25	2 008	3 916	1 469	-285	-356	280
25/26	1 972	3 807	1 477	-321	-465	287
26/27	1 925	3 717	1 465	-368	-555	276
27/28	1 874	3 592	1 442	-418	-681	252
28/29	1 826	3 521	1 388	-467	-752	199
29/30	1 780	3 461	1 336	-513	-811	147
30/31	1 736	3 396	1 253	-557	-876	64
31/32	1 695	3 317	1 236	-597	-956	47
32/33	1 660	3 221	1 240	-633	-1 051	51
33/34	1 636	3 160	1 211	-657	-1 113	22
34/35	1 617	3 094	1 173	-676	-1 178	-16
35/36	1 605	3 021	1 128	-688	-1 252	-61
36/37	1 598	2 948	1 119	-695	-1 324	-70
37/38	1 596	2 880	1 105	-697	-1 392	-84
38/39	1 597	2 817	1 083	-696	-1 455	-106
39/40	1 602	2 762	1 058	-691	-1 510	-131
40/41	1 607	2 718	1 030	-686	-1 554	-159
Muutus 2025	-14%	-11%	24%	-321	-465	287
Muutus 2030	-24%	-21%	5%	-557	-876	64
Muutus 2040	-30%	-36%	-13%	-686	-1 554	-159
Munitsipaalomandis asutustes			Asutustes			
Muutus 2025	-254	-380	191	-266	-454	218
Muutus 2030	-441	-717	42	-462	-855	48
Muutus 2040	-543	-1 271	-106	-569	-1 515	-120
Lapsi vanuserühmast	79%	82%	66%	83%	98%	76%
	Lasteaiarühmi	Põhikooli klasse	Gümnaasiumi klasse	Lasteaiarühmi	Põhikooli klasse	Gümnaasiumi klasse
Muutus 2025	-13	-15	5	-13	-17	6
Muutus 2030	-22	-28	1	-23	-33	1
Muutus 2040	-27	-49	-3	-28	-58	-3

Esimesse klassi minevate laste prognoos

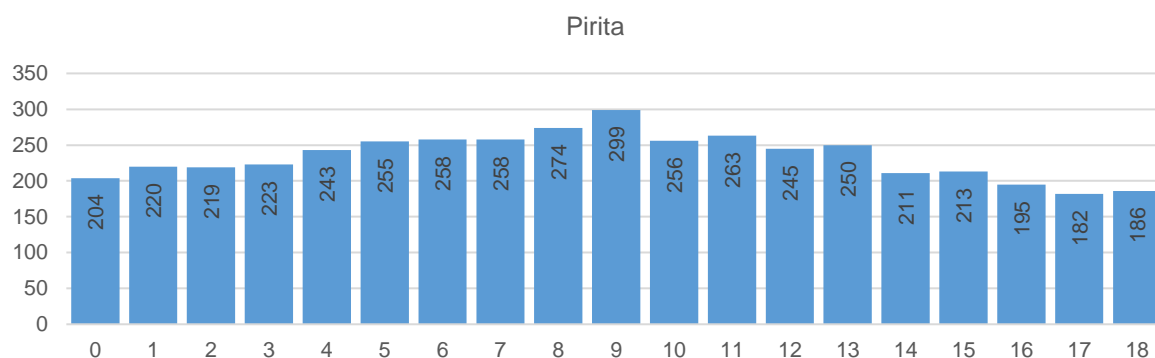
Õppeaasta	Laste arv			Muutus võrreldes aastaga 2018			Muutus võrreldes eelneva aastaga		
	Laste arv	Kooli	M kooli	Laste arv	Kooli	M kooli	Laste arv	Kooli	M kooli
18/19	494	481	404	0	0	0	0	0	0
19/20	433	422	354	-61	-59	-50	-61	-59	-50
20/21	415	405	340	-78	-76	-64	-17	-17	-14
21/22	410	400	336	-83	-81	-68	-5	-5	-4
22/23	415	404	339	-79	-77	-65	4	4	4
23/24	421	410	344	-73	-71	-60	6	6	5
24/25	380	370	311	-114	-111	-93	-41	-40	-33
25/26	377	367	308	-117	-114	-96	-3	-3	-2
26/27	377	368	309	-116	-113	-95	0	0	0
27/28	370	361	302	-124	-121	-101	-7	-7	-6
28/29	363	354	297	-131	-128	-107	-7	-7	-6
29/30	355	346	290	-139	-135	-114	-8	-8	-7
30/31	345	336	282	-149	-145	-122	-10	-10	-8
31/32	335	327	274	-158	-154	-129	-10	-9	-8
32/33	325	317	266	-168	-164	-138	-10	-10	-8
33/34	317	309	259	-177	-172	-144	-8	-8	-7
34/35	311	303	254	-183	-179	-150	-7	-6	-5
35/36	304	296	249	-190	-185	-155	-7	-7	-6
36/37	298	290	243	-196	-191	-160	-6	-6	-5
37/38	294	286	240	-200	-195	-163	-4	-4	-3
38/39	292	285	239	-201	-196	-165	-2	-1	-1
39/40	291	284	238	-202	-197	-166	-1	-1	-1
40/41	291	284	238	-203	-198	-166	0	0	0
	100%	98%	82%						

Pirita linnaosa

Rahvastikupüramiid seisuga 1. jaanuar 2018



Laste arv vanuses 0-18 seisuga 1. jaanuar 2018



Linnaosa lapsed linnaosade asutustes õppeaastal 2018/2019

Pirita linnaosa	Haabersti	Kesklinn	Kristiine	Lasnamäe	Mustamäe	Nõmme	Pirita	Põhja-Tallinn	Mujal	Kokku
Lasteaed	6	113	11	232	16	4	465	10	16	873
Põhikool	5	675	6	162	11	4	952	9	58	1882
Gümnaasium	2	231	2	45	12	1	87	6	43	429

Linnaosa laste jaotus õppimise asukoha lõikes õppeaastal 2018/2019

Pirita linnaosa	Haabersti	Kesklinn	Kristiine	Lasnamäe	Mustamäe	Nõmme	Pirita	Põhja-Tallinn	Mujal
Lasteaed	1%	13%	1%	27%	2%	0%	53%	1%	2%
Põhikool	0%	36%	0%	9%	1%	0%	51%	0%	3%
Gümnaasium	0%	54%	0%	10%	3%	0%	20%	1%	10%

Linnaosa laste osakaal vanuserühmast linnaosa munitsipaalomandis asutustes

	Lasteaed	Põhikool	Gümnaasium
14/15	36%	38%	13%
15/16	36%	39%	13%
16/17	35%	41%	13%
17/18	36%	42%	14%
18/19	37%	41%	15%
Keskmine	36%	40%	14%

Teenusevajaduse prognoos

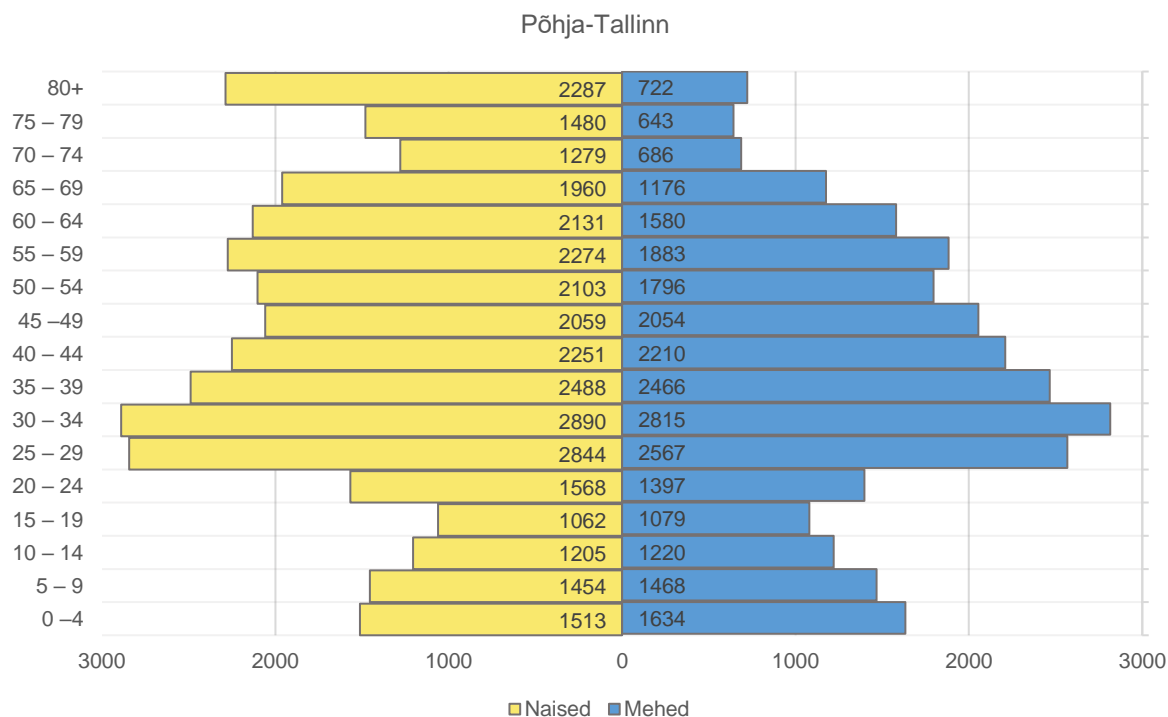
Õppeaasta	Lasteaed	Põhikool	Gümnaasium	Lasteaed	Põhikool	Gümnaasium		
18/19	1 271	2 302	583	0	0	0		
19/20	1 216	2 347	611	-55	44	28		
20/21	1 172	2 353	660	-99	51	77		
21/22	1 138	2 335	698	-133	32	115		
22/23	1 109	2 296	744	-162	-7	162		
23/24	1 076	2 254	760	-195	-49	177		
24/25	1 048	2 170	801	-223	-133	218		
25/26	1 015	2 093	823	-256	-209	240		
26/27	983	2 031	827	-288	-272	245		
27/28	950	1 965	798	-321	-337	215		
28/29	920	1 897	773	-351	-406	190		
29/30	893	1 831	757	-379	-471	174		
30/31	872	1 778	727	-400	-524	144		
31/32	855	1 727	691	-416	-575	108		
32/33	845	1 671	665	-426	-631	82		
33/34	839	1 623	642	-432	-679	59		
34/35	838	1 577	626	-433	-725	43		
35/36	843	1 532	606	-428	-770	23		
36/37	851	1 493	592	-420	-809	9		
37/38	863	1 458	576	-409	-844	-7		
38/39	876	1 430	559	-395	-873	-24		
39/40	889	1 410	541	-382	-892	-42		
40/41	903	1 398	522	-368	-904	-61		
Muutus 2025	-20%	-9%	41%	-256	-209	240		
Muutus 2030	-31%	-23%	25%	-400	-524	144		
Muutus 2040	-29%	-39%	-10%	-368	-904	-61		
	Munitsipaalomandis asutustes			Asutustes				
Muutus 2025	-179	-169	153	-201	-197	188		
Muutus 2030	-279	-423	92	-314	-494	113		
Muutus 2040	-257	-730	-39	-289	-853	-48		
Lapsi vanuserühmast	70%	81%	64%	78%	94%	78%		
	Lasteaiarühmi Põhikooli klasse		Gümnaasiumi klasse		Lasteaiarühmi Põhikooli klasse		Gümnaasiumi klasse	
Muutus 2025	-9	-6	4	-10	-8	5		
Muutus 2030	-14	-16	3	-16	-19	3		
Muutus 2040	-13	-28	-1	-14	-33	-1		

Esimesse klassi minevate laste prognoos

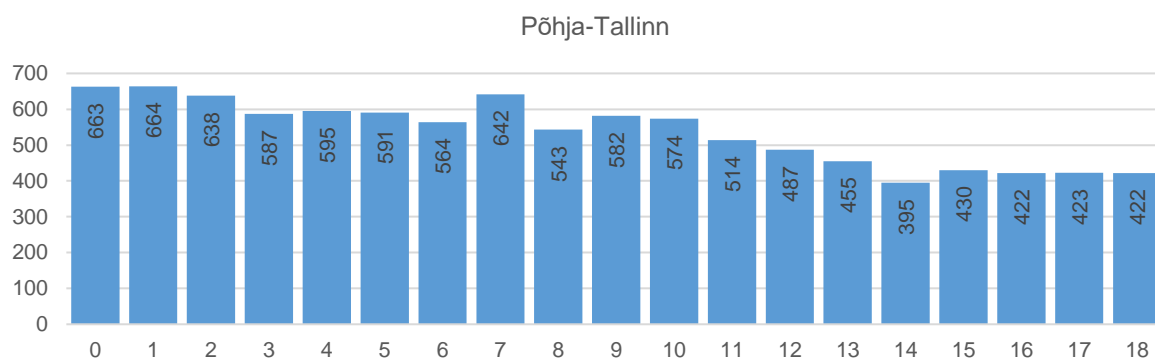
Õppeaasta	Laste arv			Muutus võrreldes aastaga 2018			Muutus võrreldes eelneva aastaga		
	Laste arv	Kooli	M kooli	Laste arv	Kooli	M kooli	Laste arv	Kooli	M kooli
18/19	258	243	208	0	0	0			
19/20	256	241	206	-2	-2	-2	-2	-2	-2
20/21	246	232	199	-12	-11	-10	-10	-9	-8
21/22	228	215	184	-30	-28	-24	-18	-17	-14
22/23	219	207	177	-39	-36	-31	-9	-8	-7
23/24	219	206	177	-39	-37	-32	-1	-1	0
24/25	207	195	167	-51	-48	-41	-12	-11	-9
25/26	203	191	164	-55	-52	-44	-4	-4	-3
26/27	199	187	160	-59	-56	-48	-4	-4	-4
27/28	193	182	156	-65	-61	-52	-6	-5	-4
28/29	187	177	151	-71	-67	-57	-6	-5	-5
29/30	181	171	146	-77	-73	-62	-6	-6	-5
30/31	174	164	140	-84	-79	-68	-7	-7	-6
31/32	168	159	136	-90	-85	-72	-6	-5	-4
32/33	163	154	132	-95	-90	-77	-5	-5	-4
33/34	159	150	128	-99	-93	-80	-4	-4	-3
34/35	156	147	126	-102	-96	-83	-3	-3	-3
35/36	154	145	124	-104	-99	-84	-2	-2	-2
36/37	153	144	123	-105	-99	-85	-1	0	0
37/38	153	144	123	-105	-99	-85	0	0	0
38/39	153	144	123	-105	-99	-85	0	0	0
39/40	154	146	125	-104	-98	-84	1	1	1
40/41	156	147	126	-102	-96	-82	2	2	1
	100%	94%	81%						

Põhja-Tallinna linnaosa

Rahvastikupüramiid seisuga 1. jaanuar 2018



Laste arv vanuses 0-18 seisuga 1. jaanuar 2018



Linnaosa lapsed linnaosade asutustes õppeaastal 2018/2019

Põhja-Tallinna linnaosa	Haabersti	Kesklinn	Kristiine	Lasnamäe	Mustamäe	Nõmme	Pirita	Põhja-Tallinn	Mujal	Kokku
Lasteaed	60	243	118	119	114	40	12	1 876	58	2 640
Põhikool	158	967	112	107	143	21	22	2 411	107	4 048
Gümnaasium	73	207	25	20	86	3	5	222	30	671

Linnaosa laste jaotus õppimise asukoha lõikes õppeaastal 2018/2019

Põhja-Tallinna linnaosa	Haabersti	Kesklinn	Kristiine	Lasnamäe	Mustamäe	Nõmme	Pirita	Põhja-Tallinn	Mujal
Lasteaed	2%	9%	4%	5%	4%	2%	0%	71%	2%
Põhikool	4%	24%	3%	3%	4%	1%	1%	60%	3%
Gümnaasium	11%	31%	4%	3%	13%	0%	1%	33%	4%

Linnaosa laste osakaal vanuserühmast linnaosa munitsipaalomandis asutustes

	Lasteaed	Põhikool	Gümnaasium
14/15		56%	56%
15/16		58%	56%
16/17		58%	54%
17/18		58%	53%
18/19		56%	51%
Keskmine		57%	54%

Teenusevajaduse prognoos

Õppeaasta	Lasteaed	Põhikool	Gümnaasium	Lasteaed	Põhikool	Gümnaasium
18/19	3 354	4 721	1 273	0	0	0
19/20	3 430	4 901	1 254	76	180	-19
20/21	3 529	5 054	1 270	175	333	-3
21/22	3 613	5 157	1 319	258	436	46
22/23	3 643	5 274	1 422	289	553	149
23/24	3 618	5 372	1 541	263	651	268
24/25	3 563	5 450	1 642	208	729	369
25/26	3 456	5 575	1 686	102	854	413
26/27	3 319	5 636	1 743	-35	915	470
27/28	3 170	5 714	1 748	-185	993	475
28/29	3 009	5 771	1 778	-346	1 050	505
29/30	2 844	5 792	1 753	-510	1 070	480
30/31	2 682	5 792	1 758	-673	1 071	485
31/32	2 526	5 725	1 798	-828	1 004	525
32/33	2 384	5 595	1 858	-970	874	585
33/34	2 256	5 430	1 931	-1 098	709	658
34/35	2 145	5 217	1 987	-1 210	496	715
35/36	2 054	4 976	2 009	-1 301	255	736
36/37	1 980	4 726	2 011	-1 374	5	738
37/38	1 929	4 479	1 971	-1 426	-242	698
38/39	1 894	4 238	1 911	-1 460	-484	638
39/40	1 875	4 012	1 837	-1 479	-709	564
40/41	1 870	3 807	1 753	-1 484	-914	480
Muutus 2025	3%	18%	32%	102	854	413
Muutus 2030	-20%	23%	38%	-673	1 071	485
Muutus 2040	-44%	-19%	38%	-1 484	-914	480
	Munitsipaalomandis asutustes			Asutustes		
Muutus 2025	80	727	210	83	798	231
Muutus 2030	-528	912	247	-550	1 000	271
Muutus 2040	-1 165	-778	244	-1 214	-854	268
Lapsi vanuserühmast	78%	85%	51%	82%	93%	56%
	Lasteaiarühmi	Põhikooli klasse	Gümnaasiumi klasse	Lasteaiarühmi	Põhikooli klasse	Gümnaasiumi klasse
Muutus 2025	4	28	6	4	31	6
Muutus 2030	-26	35	7	-28	38	8
Muutus 2040	-58	-30	7	-61	-33	7

Esimesse klassi minevate laste prognoos

Õppeaasta	Laste arv			Muutus võrreldes aastaga 2018			Muutus võrreldes eelneva aastaga		
	Laste arv	Kooli	M kooli	Laste arv	Kooli	M kooli	Laste arv	Kooli	M kooli
18/19	584	546	497	0	0	0			
19/20	584	545	497	0	0	0	0	0	0
20/21	593	554	505	9	8	7	9	8	8
21/22	588	549	501	4	4	3	-5	-5	-4
22/23	623	582	530	39	36	33	35	33	30
23/24	655	612	558	71	66	60	32	30	27
24/25	660	616	561	75	70	64	4	4	4
25/26	680	635	579	95	89	81	20	19	17
26/27	677	633	577	93	87	79	-2	-2	-2
27/28	661	618	563	77	72	66	-16	-15	-14
28/29	640	598	545	56	52	48	-21	-20	-18
29/30	616	575	524	31	29	27	-25	-23	-21
30/31	587	548	499	3	2	2	-29	-27	-25
31/32	556	519	473	-28	-26	-24	-31	-29	-26
32/33	525	490	447	-59	-55	-50	-31	-29	-26
33/34	495	462	421	-89	-84	-76	-30	-28	-26
34/35	466	435	396	-119	-111	-101	-29	-27	-25
35/36	437	408	372	-147	-138	-125	-29	-27	-24
36/37	413	386	351	-171	-160	-146	-24	-22	-20
37/38	392	366	334	-192	-179	-163	-21	-19	-18
38/39	374	350	319	-210	-196	-179	-18	-17	-15
39/40	360	337	307	-224	-209	-191	-14	-13	-12
40/41	350	326	298	-235	-219	-200	-11	-10	-9
	100%	93%	85%						