

KODUTUD TALLINNAS

Uuringu aruanne

EESSÕNA

Kodutus on vaesuse ja sotsiaalse tõrjutuse kõige tõsisem vorm ja kahjuks mõjutab see Euroopa Liidu liikmesriikides miljoneid inimesi. Euroopa Liidu regioonide komitee esitas 2011 aastal rida soovitusi teemal „Võitluses kodutusega”. Üks regioonide komitee soovitustest oli suurendada teadlikkust sellest kahjuks ikka veel püsivast probleemist, millel on oht majanduskriisi tingimustes veelgi süveneda. EL regioonide komitee üks ambitsioonikamaid soovitusi on nägemus kaotada nn tänavakodutus 2015. aastaks. Seda ülesannet peaks siis Eestis täitma omavalitsused. Omavalitsused küll võtavad kasutusele majutuskohti ja osutavad teenuseid, kuid probleemi lahendus see ei ole. Tuleb selgitada nii poliitikutele kui laiemale avalikkusele, et kodutus on laiaulatuslikum ja keerukam kui juhuslikes kohtades magamine.

EL liikmesriikides soovitatakse kodutuse suhtes välja töötada eluasemepõhised lahendused. See tähendab alaliste eluasemete kättesaadavuse parandamist, kodutuse ennetamist ja paindliku toetuse pakkumist neile inimestele kodus, kes seda vajavad.

Soovitatakse ka veelgi rohkem koguda teadmisi kodutuse tekkepõhjustest ja selle kestmise tegurite kohta, et välja töötada poliitikameetmeid, milles arvestatakse täiel määral kodutute hulka kuuluvate inimeste suurt heterogeensust ning seda, et inimesed sattuvad tänavale erineval viisil. Komitee rõhutab vajadust paremini mõista kodutuse ulatust ja struktuuri. Oluline on teada, kuidas jagunevad andmed soo, vanuse, rahvuse, sotsiaalsete tingimuste ja teiste oluliste näitajate alusel. Väga oluline on arvesse võtta ka asjaolusid, mis on viinud sotsiaalse tõrjutuseni ja mis põhjustavad tagasilangemist. Ainult selliste andmete põhjal saab välja töötada meetmeid inimeste toetamiseks

Kodutuse strateegias tuleb rakendada integreeritud lähenemisviisi, ühendades kõik asjaomased valdkonnad, nagu eluase, sotsiaalküsimused, tervishoid ja tööhõive. Need peavad olema tõenduspõhised, mis eeldab usaldusväärset andmekogumist ja teadusuuringuid.

Olen väga tänulik meie kollektiivi liikmetele, kes olid nõus ette võtma sellise suuremahulise uurimistöö oma põhitöö kõrvalt analüüsima Tallinna kodutuse olukorda.

Loodan ja usun, et saadud andmed aitavad kaasa Tallinnas koduta inimestele suunatud teenuste arendamisele, selle tulemusena kodutuse leevendamisele ja kodutuse täieliku kaotamise protsessi mõjutamisele.

Lugupidamisega

Kersti Põldemaa

Tallinna Sotsiaaltöö Keskuse

direktor

SISUKORD

SISSEJUHATUS	4
1. UURINGU METOODIKA	6
1.1. UURINGU SIHTGRUPP	6
1.2. ÜLEVAADE OSUTATAVATEST TEENUSTEST	6
1.2.1 Teenuste lühikirjeldused	6
1. Öömajad ja varjupaigad vältimatu abi osutamiseks	6
2. Varjupaigad toimetulekuraskustes inimestele	7
3. Sotsiaalmajutusüksused toimetulekuraskustes inimestele	7
4. Sotsiaal- ja munitsipaalmajad	7
Muud majutusteenused	7
1.2.2 Kodutute majutusteenuste kohtade arv	8
1.3 ANKETEERIMINE	8
1.3.1 Ankeet	8
1.3.2 Küsitluse läbiviimine	9
1.3.3 Andmebaasi korrastamine	10
2. TULEMUSED	10
2.1 ELAMISE KOHT	10
2.1.1. Praegune elamiskoht	10
Anketeeritud täiskasvanute praegune elamiskoht	10
Sotsiaalmajutusüksuste järjekorras viibivate inimeste praegune elamiskoht	11
Kodutute arv Tallinnas	11
2.1.2. Viimane oma elamiskoht	12
2.2 SOTSIAALDEMOGRAAFILISED ANDMED	14
2.2.1 Vanus	14
Täiskasvanute vanus	14
Laste vanus	15
2.2.2 Sugu	16
2.2.3. Keel	17
2.3 KODUTUKS JÄÄMISE PÕHJUSED	18
2.4 KODUTA OLEMISE AEG	21
2.5 ISIKUT TÕENDAVATE DOKUMENTIDE OLEMASOLU	22
2.6 ÕPITUD ERIALAD JA AMETID	23
2.7 TÖÖL KÄIMINE	25
2.7.1 Töötamine ja mittetöötamine	25
2.7.2 Praegused ja viimased töökohad	27
2.8 SISSETULEKUD	28
2.9 ABI OTSIMINE JA TEENUSTE KASUTAMINE	29
2.10 OOTUSED ISEENDALE JA TALLINNA LINNALE	31
3. KOKKUVÕTE	33
3.1 PEAMISED TULEMUSED	33
3.2 SOOVITUSED TEENUSTE ARENDAMISEKS	34
KASUTATUD KIRJANDUS	35
LISAD	36
LISA 1: KODUTUTE KÜSITLEMISE ANKEET	36
LISA 2: ANALÜÜSI ALUSEKS OLNUD ANKEEDID PRAEGUSE ELUKOHA JÄRGI	37
LISA 3: NIMETATUD ERIALAD JA AMETID	39

SISSEJUHATUS

Tallinna Sotsiaaltöö Keskus viis ajavahemikul 09.2011-01.2012 läbi Tallinna koduta inimeste uuringu (ankeetküsitluse), et selgitada koduta inimeste hulka, olukorda ja teenuste vajadust Tallinnas.

Uuringu läbiviimise idee sai alguse Tallinna abilinnapea proua Merike Martinsoni poolt 18.08.2011 kokkukutsutud nõupidamisest. Abilinnapea tutvustas Soomes koduta inimestega tehtavat tänavatööd ja soovis, et midagi sarnast käivitaks ka Tallinnas. Tallinna Sotsiaaltöö Keskuse direktor pidas tänavatööd küll väga heaks, kuid antud olukorras mitte kõige otstarbekamaks sotsiaaltöö meetodiks. Euroopa Komiteelt oli äsja tulnud rida soovitusi kodutuse teemal, millest kõige ambitsioonikamaks on kodutuse kaotamine, mitte ainult leevendamine. Antud soovitused eeldasid Tallinna Sotsiaaltöö Keskuse töötajate arvates põhjalikumat teavet kodututest, sh palju on linnas kodutuid, milline on nende olukord ja milliseid hoolekandeteenuseid veel vajatakse. Nähti vajadust viia läbi küsitlus vajalike andmete saamiseks.

Kodutute küsitlemisest olid huvitatud ka rahvaloendust koordineerivad Statistikaameti töötajad eesotsas rahvaloenduse regioonijuhi Malle Kurbeliga. Nad soovisid teada saada, kus kodutud inimesed ööbivad ning viia rahvaloenduse ringkonnajuhte kokku mõne kodutuga, et rahvaloenduse ajal ei oleks loendajatel hirne koduta inimeste ees. Mõned statistikaameti ringkonnajuhid osalesid koos Tallinna Sotsiaaltöö Keskuse töötajatega tänavaküsitluse läbiviimisel.

Küsitluse eesmärk oli kaardistada seoses eeloleva rahvaloendusega koduta inimesed Tallinnas ning selgitada nende võimalik sotsiaalteenuste vajadus.

Küsitlus viidi läbi 4 osas:

1. tänavaküsitlus (supiköögid, kodutute päevakeskus, jaamad, turud),
2. elamiseks mitte ette nähtud kohtades elavate inimeste küsitlus (mahajäetud majad, eluruumiks mittesobivad ehitised, ajutised ehituslikud konstruktsioonid jms),
3. majutusteenuseid kasutavate inimeste küsitlus (sotsiaalmajutusüksused, varjupaigad, öömajad),
4. sotsiaalmajutusüksuste järjekorras olevate inimeste küsitlus (toimikute alusel).

Küsitluse ankeedi koostasid Eve Lääts ja Hannes Vetik.

Küsitlemas käisid Tallinna Sotsiaaltöö Keskuse töötajad Piret Avik, Maia-Reet Ehandi, Evi Jeaser, Aivo Kaoküla, Ene Kiimann, Olga Krysanova, Riina Kuremaa, Vladimir Kuzmin, Ene Kõiv, Kersti Lahne, Reet Laos, Meelika Limberg, Kersti Lootus, Eve Lääts, Jelena Malõgina, Reet Mengel, Piret Pöder, Aili Raud, Eve Ringo, Piret Rull, Eve Siimson, Kersti Tamm, Irga Urban, Silvi Vahur, Marika Vanaküla, Hille Velli-Vällik, Eda Vesik ja Hannes Vetik.

Andmed sisestas andmebaasi Hannes Vetik. Andmeid töötles Helen Peeker. Muud tehnilist abi osutasid Kädi Avik, Heili Toompuu ja Adeele Aadna. Andmete analüüsi teostasid Eve Lääts, Piret Kuusküll, Meelika Limberg, Helen Peeker, Kersti Põldemaa ja Hannes Vetik. Aruande koostas Helen Peeker.

Küsitlusega selgitati Tallinna kodutute sugu ja vanus, elamise koht praegu ja enne kodutuks jäämist, kodutuks jäämise põhjused, koduta olemise aeg, dokumentide olemasolu, õpitud erialad ja ametid, töösuhted ja sissetulekud, teenuste kasutamine ning ootused iseendale ja Tallinna linnale.

Uuringu kokkuvõttes on esitatud ettepanekud teenuste arendamiseks Tallinnas.

Uuringus kasutatakse kodutu mõistena Eesti Sotsiaaltöö Assotsiatsiooni (ESTA) kodutute hoolekande sektsiooni poolt heakskiidetud terminit (vt allpool). Mõiste selgituse koostamisel võttis ESTA aluseks Rootsis kasutusel oleva kodutuse definitsiooni, mille on kodutust uurinud sotsiaalteadlane PhD Jüri Kõre tunnistanud Eestile kõige sobivamaks.

Kodutu on inimene, kellel puudub isiklik või üüritud eluase või alalised majutusvõimalused või kes on suunatud ajutisse elupaika või ööbib väljas.

Antud definitsiooni järgi on Eestis kodutud inimesed, kes:

- elavad välitingimustes,
- elavad ajutistes, elamiseks mitte ette nähtud kohtades (treilerid, eluruumiks mitesobivad ehitised, ajutised ehituslikud konstruktsioonid),
- kasutavad vältimatu abi majutuse võimalusi (kodutute öömaja),
- elavad varjupaikades, majutusüksustes, kriisikodudes jm ajutistes sotsiaalmajutuskohtades,
- elavad kodutuse ja püsiva hooldusvajaduse tõttu hooldekodus,
- elavad majutuskoha ootel üürikorteris, sugulaste ja tuttavate juures või on vanglast vabanemas.

Aruandes on kodutu mõiste analoogina kasutatud ka sõnapaari koduta inimene.

Kasutatud lühendid:

- SMÜ - sotsiaalmajutusüksus
- VP – varjupaik
- KOV – kohalik omavalitsus
- LOV – linnaosa valitsus

1. UURINGU METOODIKA

1.1. Uuringu sihtgrupp

Sihtgrupiks olid inimesed, kes ülaltoodud kodutuse mõistes nimetatud tunnuste alusel kuuluvad kodutute hulka. Alljärgnevalt esitame ülevaate, kuidas sihtgrupi kohta infot koguti.

Küsitleti täiskasvanuid, kes:

- elavad *välitingimustes* (tänaval, silla või viadukti all, looduses),
- elavad ajutistes, *elamiseks mitte ette nähtud kohtades* (mahajäetud majades ja suvilates, mitteeluruumides, pooleldi lammutatud majades, keldrites, trepikodades, katlamajades, pesumajades, garaažides, kuurides, telkides, koobastes, autodes),
- kasutavad *vältimatu abi majutuse* võimalusi (kodutute öömajasid),
- elavad *ajutistes sotsiaalmajutuskohtades* (varjupaikades ja sotsiaalmajutusüksustes)
- elavad *majutuskoha ootel* üürikorteris, sugulaste ja tuttavate juures või viibivad vanglas.

Kodutuse definitsiooni järgi loeme kodututeks ka *kriisikodudes* (naiste ja laste varjupaikades, põlengu vm ohvritele mõeldud kriisitubades) elavaid inimesi. Kriisikodudes küsitlemas ei käidud, sest kriisisituatsioonis inimesi ei soovitud küsitlusega tülitada. Sotsiaalmajutusüksuste järjekorras olevate kriisikodudes viibivate inimeste andmed saadi klienditoimikutest.

Kodutuid ei käidud küsitlemas ka *hooldekodudes*. Tallinna Sotsiaal- ja Tervishoiuametist saadi nende kodutute arv, kes on suunatud üldhooldekodusse aastatel 2008-2011 ja kellel linn aitab tasuda kohamaksumust.

Kodutute vanematega koos elavate *laste* kohta eraldi ankeete ei täidetud. Laste andmed kirjeldati vanemate ankeetide juures.

Öömajade elanikeks loeti ka neid küsitletud inimesi, kes märkisid, et on ainult paar päeva öömajas olnud, kuid muidu elavad mujal.

1.2. Ülevaade osutatavatest teenustest

1.2.1 Teenuste lühikirjeldused

Tallinna Linnavalitsuse poolt on loodud neljaastmeline koduta inimeste resotsialiseerimise (rehabiliteerimise) süsteem, mida toetavad erineva mugavusastmega majutamise võimalused, sh:

1. öömajad ja varjupaigad vältimatu abi osutamiseks;
2. varjupaigad toimetulekuraskustes inimestele;
3. sotsiaalmajutusüksused toimetulekuraskustes inimestele;
4. sotsiaal- ja munitsipaalmaajad.

1. Öömajad ja varjupaigad vältimatu abi osutamiseks

Kodutute *öömajas* ööbivad peavarjuta inimesed. Teenus on tasuta.

Vältimatu abi varjupaigas elavad koduta inimesed, kes oma tervisliku seisundi tõttu ei ole võimelised öömajateenust kasutama. Inimestele tagatakse hooldus ja toitlustamine. Teenus on tasuta.

2. Varjupaigad toimetulekuraskustes inimestele

Toimetulekuraskustes inimeste varjupaikades elavad inimesed 2-22-kesi ühes toas. Voodikoht maksab vastavalt ühes toas elavate inimeste arvule 19,10 kuni 32,00 eurot kuus. Elanikega sõlmitakse resotsialiseerimisteenuse leping. Inimestel on võimalik taotleda toimetulekutoetust eluasemekulude katmiseta.

3. Sotsiaalmajutusüksused toimetulekuraskustes inimestele

Sotsiaalmajutusüksustes elavad inimesed 2-3-kesi ühes toas. Lastega perekonnad saavad omaette toa. Voodikoht maksab 1 kuus täiskasvanule 38,35 eurot ja lapsele 3,83 eurot. Elanikega sõlmitakse majutusleping ja koostatakse resotsialiseerimisplaan. Inimestel on võimalik taotleda toimetulekutoetust, sh eluasemekulude katmiseks.

4. Sotsiaal- ja munitsipaalmajad

Sotsiaal- ja munitsipaalmajad on linnale kuuluvad üürimajad. Majutustingimused on nagu tavalises korterelamus. Inimesele või perekonnale on kasutamiseks oma eluruum. Tasuda tuleb üüri ja kommunaalteenuste eest. Inimestel on võimalik taotleda toimetulekutoetust, sh eluasemekulude katmiseks.

Muud majutusteenused

Alljärgnevalt anname lühiülevaate teistest (resotsialiseerimise süsteemi mittekuuluvatest) *majutusteenustest*, mida kasutasid käesolevas uuringus anketeeritud inimesed.

Vältimatu abi järgses varjupaigas elavad koduta inimesed, kes vajavad püsivat hooldust. Tagatakse hooldus ja toitlustamine. Voodikoht maksab kuni 85% inimese sissetulekust pärast ravimikulude mahaarvamist. Elanikega sõlmitakse vältimatu abi järgse varjupaigateenuse leping. Inimesed toimetulekutoetust taotleda ei saa.

Erakorraline majutusteenus (nn kriisitoad) on ajutise peavarju andmine sotsiaalmajutusüksuses, mis kindlustab inimesele esmase majutuse eluaseme ootamatult kasutuskõlbatuks muutumise või hävimise korral. Teenus sisaldab voodikohta, pesemise ja toiduvalmistamise võimalust kuni kolmeks järjestikuseks tööpäevaks. Teenus on tasuta.

Päästearmee Lootuse majas on rehabilitatsiooniprogramm "Elav lootus", kuhu võetakse 9 kuuks elama inimesi, kes soovivad vabaneda narko- või alkoholisõltuvusest.

Halastuse Misjonäride Ordu pakub ajutist majutust koduta inimestele.

Varjupaigad lastele ja lastega emadele. Ohtu sattunud lastega emadele ja perevägivalda kannatanud naistele tagatakse turvaline keskkond ning laste hoolduseks, kasvatamiseks ja arenemiseks vajalikud tingimused, laste õiguste ja huvide kaitse. Teenus on tasuta.

Tallinna Naiste Kriisikodu. Kriisikodu on loodud lähisuhtevägivalda kogenud naistele lühiajaliseks turvaliseks peatuspaigaks, kui koju jäämine on vägivalda, ähvarduste või hirmu tõttu ohtlik. Kriisikodu võtab vastu vaimselt terveid naisi, ka koos lastega. Majutusüksuses viibimise esimene nädal on tasuta, edaspidi on vajalik omaosalus, mis sõltub sissetulekust.

1.2.2 Kodutute majutusteenuste kohtade arv

Teenus	Asukoht	Kohtade arv
Resotsialiseerimine sotsiaalmajutusüksustes	Tuulemaa 6	210
	Akadeemia 34	40
	Paljassaare tee 35	35
	Kauge 4	50
	Sotsiaalmajutusüksused kokku	335
Resotsialiseerimine (rehabiliteerimine) varjupaikades	Akadeemia tee 34	39
	Mahtra 44	40
	Suur-Sõjamäe 6A	30
	Laevastiku 1A	5
	Ristiku 44	8
	Varjupaigad kokku	122
Vältimatu abi varjupaigateenus	Kopli 79	10
Vältimatu abi järgne varjupaigateenus	Kopli 79	50
Öömajateenus	Alasi 8	60
	Akadeemia tee 48	40
	Merelahe 4	24
	Öömajad kokku	124
KOKKU		641

Tabel 1: Kodutute majutusteenuste kohtade arv Tallinnas

Kokku on seega 641 majutusk kohta (sh Tallinna Sotsiaaltöö Keskusel 538 kohta), lisaks varjupaigad lastele ja lastega emadele, kriisikodud ja erakorraline majutus.

1.3 Anketeerimine

1.3.1 Ankeet

Küsitluse ankeet (vt Lisa 1) sisaldas 13 küsimust järgmistel teemadel:

- sotsiaaldemograafilised andmed;
 - o ees- ja perekonnanimi;
 - o vanus;
- elamise koht;
 - o praegune elukoht;
 - o viimane oma elukoht;
- kodutuks jäämise põhjused;
- koduta olemise aeg;
- dokumentide olemasolu;
- õpitud erialad ja ametid;
- tööl käimine;
- sissetulekud;
- abi otsimine;
- teenuste kasutamine;
- ootused iseendale ja Tallinna linnale.

1.3.2 Küsitluse läbiviimine

Küsitlus viidi läbi 4 osas. **Kokku täideti 1084 ankeeti.** Alljärgnevalt anname lühiülevaate erinevate küsitluse osade läbiviimisest.

1. *Tänavaküsitluse* (supiköögid, kodutute päevakeskus, jaamad, turud) käigus täideti kokku 271 ankeeti.

Küsitlemist alustati 15. septembril 2011 Tammsaare pargis, kui toimus iga-aastane üritus „Teiselpool koduläve“. Küsitlemisel osales 18 Tallinna Sotsiaaltöö Keskuse ja 4 Eesti Statistikaameti töötajat. Anketeerimist viidi läbi paarikaupa. Üritusel täideti 54 ankeeti.

Supiköörides täideti 131 ankeeti, sh

- Laevastiku 1A	29
- Eha 8	12
- Sepa 6	74
- Pae 19	1
- Ristiku 44	15

Turgudel ja jaamades täideti 12 ankeeti, sh

- Balti jaamas ja jaama turul	6
- Keskturul	6

Kodutute päevakeskuses Suur-Sõjamäe 6A täideti 65 ankeeti.

Ida-Tallina Kesksaigla ravikindlustusega hõlmamata inimeste ravi osakonna Magasini 34 täideti 9 ankeeti.

2. *Elamiseks mitte ettenähtud kohtades elavate inimeste küsitluse* (mahajäetud majad, eluruumiks mittesobivad ehitised, ajutised ehituslikud konstruktsioonid) käigus täideti kokku 56 ankeeti.

24.11.2011 toimus Politsei- ja Piirivalveameti Põhja Prefektuuri Kesklinna politseijaoskonna kaasabil reid, mille käigus külastati Kesklinna ja Põhja-Tallinna mahajäetud maju ning elamiseks mitte ettenähtud kohti, kus võivad elada koduta inimesed. Küsitlejaid oli kaheksa ja töötati paarikaupa.

3. *Majutusteenuseid kasutavate inimeste küsitluse* (sotsiaalmajutusüksused, varjupaigad, öömajad) käigus täideti kokku 390 ankeeti.

Tallinna Sotsiaaltöö Keskuse töötajad küsitlesid oma täiskasvanud kliente. Osad andmed täideti klienditoimikute põhjal, muu vajalik informatsioon küsiti suulisel teel. Kokku täideti 363 Tallinna Sotsiaaltöö Keskuse kliendi ankeeti.

Tallinna Hoolekande Keskuse kodutute öömajas täideti 27 ankeeti.

4. *Sotsiaalmajutusüksuste järjekorra analüüsi* käigus sisestati seisuga 09.01.2012 sotsiaalmajutusüksuse järjekorras olnud 367 täiskasvanud inimese andmed otse andmebaasi.

Sotsiaalmajutusüksuste järjekorras olevate inimeste andmed saadi Tallinna linnaosade valitsuste poolt koostatud ja Tallinna Sotsiaaltöö Keskusele (asutuse juures töötab ülelinnaline sotsiaalmajutusüksusesse suunamise komisjon) esitatud klienditoimikutest.

1.3.3 Andmebaasi korrastamine

Andmete sisestamisel andmebaasi ilmnes küsitlemisega seotud probleeme:

- Kuna küsitlajaid oli palju ja puudus tehnoloogiline lahendus anketeeritavate inimeste võrdlemiseks, küsitleti mitmeid inimesi mitu korda (mõnda inimest isegi 4 korda).
- Juhtus, et küsitleti ka oma kodu omavaid inimesi, sest mitmed küsitletud inimesed tõlgendasid endale või elukaaslasele kuulunud korterist üürikorterisse (sh sotsiaal- ja munitsipaalkorterisse) elama asumist kodutuks jäämisena.

Andmebaasist eemaldati kokku 158 ankeeti, sh:

- 70 ankeeti eemaldati, sest 57 inimest oli küsitletud mitu korda;
- 55 ankeeti eemaldati, sest saadud andmete põhjal oli neil inimestel kodu olemas;
- 33 ankeeti eemaldati, sest need inimesed kuulusid sotsiaalmajutusüksuse järjekorda, kuid neid oli küsitletud ka mujal.

Andmebaasist eemaldatud ankeetidel olevat teksti võrreldi sama inimese ankeediga, mis jäi andmebaasi. Vajadusel täiendati andmebaasi jäävat teavet eemaldatud ankeetidest saadava informatsiooniga. Kui erinevatel ankeetidel olid ühe inimese puhul märgitud erinevad elukohad, siis läks arvesse viimasel ankeedil näidatud elukoht.

Analüüsi aluseks jäi 926 ankeeti.

2. TULEMUSED

2.1 Elamise koht

2.1.1. Praegune elamiskoht

Anketeeritud täiskasvanute praegune elamiskoht

Täiskasvanud koduta inimeste (N=926) jagunemine praeguste elukohtade lõikes on esitatud tabelis 2. Sealhulgas on sotsiaalmajutusüksuste järjekorras viibivad 367 täiskasvanud inimest jaotatud elukohtade järgi, mis olid teada nende järjekorda võtmise hetkel.

Praegune elukoht	Elukohtade kirjeldus	Elanike arv
Sotsiaal-majutusüksused	Tuulemaa 6, Akadeemia 34, Paljassaare tee 35, Kauge 4	217
Varjupaigad	Akadeemia tee 34, Mahtra 44, Suur-Sõjamäe 6A, Kopli 79, Laevastiku 1A, Ristiku 44 jm	167
Öömajad	Akadeemia tee 48, Merelahe 4, Alasi 8	100
Muud ajutised elukohad	Üürikorterid, sõprade ja tuttavate elukohad, sugulaste elukohad, vangla jm	137
Tänav ja varjualused	Mahajäetud majad ja suvilad, kuurid, keldrid, trepikojad, katlamajad, telgid, koopad, autod, tänavad jm	146
Elukoht teadmata	Isikud sotsiaalmajutusüksuste järjekorras, elukoht järjekorda võtmise hetkel teada Tallinna linnaosa täpsusega	159
KOKKU		926

Tabel 2: Täiskasvanud kodutute praegune elamiskoht, elanike arv

Täpsem ülevaade elukohtade jaotusest on toodud Lisas 2.

Selgus, et tänavatel ja varjualustes elab 146 küsitletut 926-st ehk 15,8% täiskasvanud koduta inimestest. Küsitlemise ajal (september-november 2011) olid Akadeemia tee 48 ja Merelahe 4 öömajad äsja avatud ja ilmad suhteliselt soojad. 124-st öömajakohast oli täidetud ligikaudu 100 kohta. Seega, soovi korral võis öömajast koha leida veel vähemalt 24 tänaval elavat kodutut. Külmade ilmade puhul paigutatakse öömaja põrandale ka madratseid ja nii saab peavarju veelgi rohkem inimesi. Kõigile tänaval ja varjualustes elavatele inimestele siiski öömajakohti ei jätkuks.

Sotsiaalmajutusüksuste järjekorras viibivate inimeste praegune elamiskoht

Sotsiaalmajutusüksuse järjekorras oli seisuga 09.01.2012 inimesi 466, sh 99 last. Järjekorras olevate täiskasvanute (N=367) jaotust praeguste elamiskohtade lõikes illustreerib tabel 3.

Elukoht	Elanike arv
Varjupaigad	56
Öömajad	41
Muud ajutised elukohad	103
Tänav ja varjualused	8
Elukoht teadmata	159
KOKKU	367

Tabel 3: SMÜ järjekorras olevate täiskasvanute elukohad, elanike arv

Nagu näha, elab ligikaudu kolmandik sotsiaalmajutusüksuse järjekorras olevatest inimestest muudes ajutistes elukohtades (üürikorteris, sugulaste ja tuttavate juures või viibivad vanglas). Paljud elavad varjupaigas või öömajas. 8 sotsiaalmajutusüksuse järjekorras olevat inimest on sattunud kahjuks ka tänavale.

Märkimisväärselt palju oli sotsiaalmajutusüksuste järjekorras Mahtra 44 varjupaiga elanikke (16 inimest 40-st varjupaiga elanikust). Tõenäoliselt on see põhjustatud sellest, et Mahtra varjupaik on võrreldes teiste Tallinna toimetulekuraskustes inimeste varjupaikadega kõige mugavam, toad on 2-5-kohalised ja kohatasu mõnevõrra suurem kui teistes varjupaikades. Seega on sinna koondunud suhteliselt paremini hakkamasaavad elanikud, kes soovivad pääseda paremate majutustingimustega majutusüksusesse ehk sotsiaalmajutusüksusesse.

Rohkem kui poolte sotsiaalmajutusüksuse järjekorras olevate inimeste puhul on tänane elukoht teadmata. Elukoha teadmatus üheks põhjuseks on see, et paljud inimesed on olnud sotsiaalmajutusüksuse järjekorras rohkem kui 3 aastat, mõned isegi 6 aastat ehk alates 2005. aastast, kui avati esimesed sotsiaalmajutusüksused Tallinnas. Teiseks põhjuseks on see, et mõnikord on klienditoimikud koostatud pealiskaudselt ning tänane elukoht ja muud olulised andmed on jäänud märkimata.

Kodutute arv Tallinnas

Kodutuse definitsiooni järgi jagunevad anketeeritud täiskasvanud inimesed (N=926), nende lapsed (N=183) ja kodutuse tõttu aastatel 2008-2011 üldhooldekodusse paigutatud inimesed (N=116) vastavalt tabelis 4 toodule.

Elukoht	Elanike arv
Elavad välitingimustes	46
Elavad ajutistes, elamiseks mitte ette nähtud kohtades (treilerid, eluruumiks mittesobivad ehitised, ajutised ehituslikud konstruktsioonid)	100
Kasutavad vältimatu abi majutuse võimalusi (kodutute öömaja)	100
Elavad varjupaikades, majutusüksustes, kriisikodudes jm ajutistes sotsiaalmajutuskohtades	475
Elavad kodutuse ja püsiva hooldusvajaduse tõttu hooldekodus	116
Elavad majutuskoha ootel üürikorteris, sugulaste ja tuttavate juures või on vanglast vabanemas	180
Praegune elukoht teadmata (kõik SMÜ järjekorras)	208
KOKKU	1225

Tabel 4: Tallinna kodutute arv vastavalt kodutuse definitsioonile, elanike arv

Tabelis näidatud arvud kajastavad kodutute ligilähedast arvu Tallinnas.

Seega 1225-st koduta inimesest on nn tänavakodutuid 146 ehk 11,9%.

Koos öömajateenuse kasutajatega ehk kõige ebakindlamates tingimustes elavaid inimesi oli kokku 246.

2.1.2. Viimane oma elamiskoht

Viimane oma elukoht (vähemalt kohaliku omavalitsuse täpsusega) oli tuvastatav 922 inimese puhul 926-st ehk 99,6% vastajatest. Neist oli Tallinna inimesi 876 ja mujalt tulnud inimesi 46 ehk vastavalt 95,0% ja 5,0% kodututest.

Alljärgnevalt (vt tabel 5) vaatleme kõiki näitajaid praeguste elukohtade lõikes.

Praegune elukoht	Tallinn	Muu KOV	KOKKU
Sotsiaalmajutusüksused	217	0	217
Varjupaigad	167	0	167
Öömajad	92	6	98
Muud ajutised elukohad	129	7	136
Tänav ja varjualused	112	33	145
Elukoht teadmata	159	0	159
KOKKU	876	46	922

Tabel 5: Endine elukoht Tallinnas ja mujal, elanike arv

Sotsiaalmajutusüksustesse ja varjupaikadesse saavad majutuskoha ainult Tallinna elanikeregistrisse katud inimesed, seepärast neis mujalt tulnuid ei olnud. Sama kehtib ka kategooria „elamiskoht teadmata” puhul, sest need inimesed on kõik sotsiaalmajutusüksuse järjekorras ja järjekorda võtmise eelduseks on, et inimene on Tallinna elanikeregistris.

Öömajades elas 6 mujalt tulnud inimest, sh:

1. Harjumaalt (Maardu ja Saue linnast, Saku vallast),
2. Järvamaalt (Koeru vallast),
3. Läänemaalt (Haapsalus linnast),
4. Viljandimaalt (Pärsti vallast).

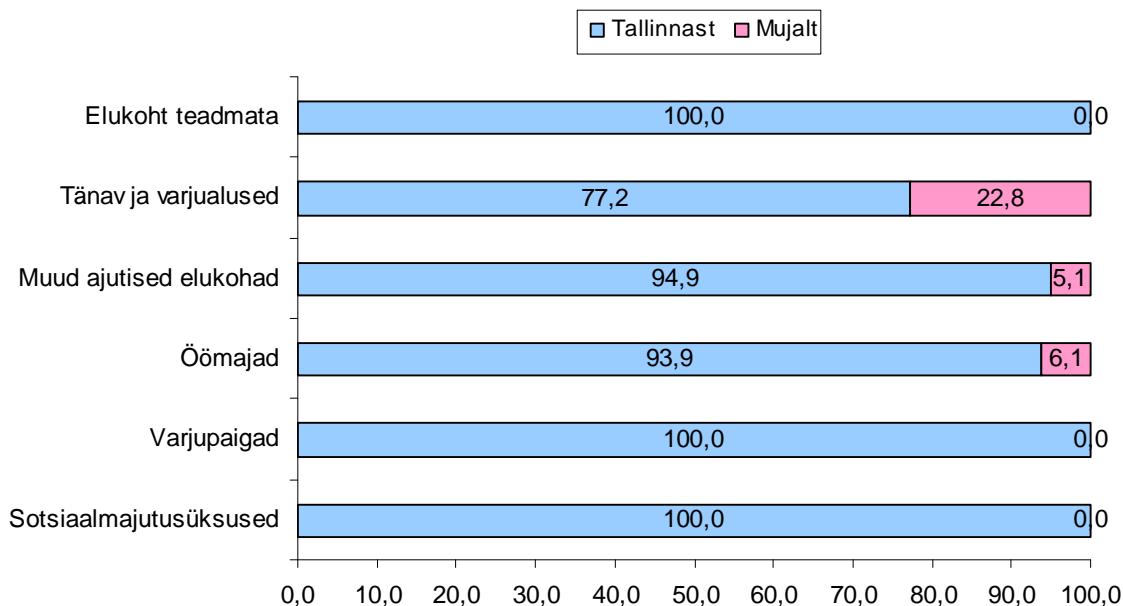
Muudes ajutistes elukohtades elas 7 mujalt tulnud inimest, sh

1. Harjumaalt (Rae vallast),
2. Ida-Virumaalt (Kohta-Järve linnast),
3. Lääne-Virumaalt (Kunda linnast),
4. Pärnumaalt (Pärnu linnast),
5. Raplamaalt,
6. Valgamaalt (Tõrva linnast),
7. Viljandimaalt (Viljandi linnast).

Mahajäetud majades, tänavatel ja varjualustes elas 33 mujalt tulnud inimest, sh:

1. Harjumaalt 9 (Maardu ja Saue linnast, Kose, Rae ja Vasalemma vallast),
2. Ida-Virumaalt 7 (Kohtla-Järve ja Kiviõli linnast, Narva linnast),
3. Valgamaalt 4 (Valga linnast ja Helme vallast),
4. Pärnumaalt 2 (Pärnu linnast),
5. Põlvamaalt 2 (Laheda ja Põlva vallast),
6. Tartumaalt 2 (Rõngu ja Tähtvere vallast),
7. Viljandimaalt 2 (Viljandi linnast, Halliste vallast),
8. Hiiumaalt 1,
9. Järvamaalt 1 (Türi vallast),
10. Jõgevamaalt 1 (Jõgeva linnast),
11. Läänemaalt 1 (Haapsalu linnast),
12. Saaremaalt 1 (Pihkla vallast).

Endiste elukohtade jaotust praeguste elukohtade lõikes illustreerib joonis 1.



Joonis 1: Endine elukoht Tallinnas ja mujal, % praeguse elukoha elanikest

Seega on mahajäetud majades, tänaval ja varjualustes elavatest inimestest 22,8% tulnud Tallinna teistest kohalikest omavalitsustest. Mujalt on tulnud 6,1% öömajade

elanikest ja 5,1% muude ajutiste elukohtade (majutuskohta ootel üürikorteris, sugulaste ja tuttavate juures või vanglast vabanemas) elanikest.

Viimane legaalne elukoht elukoha tüüpide lõikes oli tuvastatav 775 inimese puhul 926-st ehk 83,7% vastajatest.

Praegune elukoht	Omanik	Üürnik	Abikaasa juures	Kellegi teise juures	Laste-kodus	Kokku
Sotsiaalmajutusüksused	42	97	11	50	0	200
Varjupaigad	41	47	10	42	2	142
Öömajad	26	26	6	22	2	82
Muud ajut. elukohad	25	34	8	39	1	107
Tänav ja varjualused	22	22	15	32	4	95
Elukoht teadmata	28	49	21	49	2	149
KOKKU	184	275	71	234	11	775

Tabel 6: Viimane legaalne elukoht elukoha tüüpide lõikes, elanike arv

Selgus, et küllalt paljud inimesed (11) elasid vahetult enne kodutuks jäämist lastekodus.

Ligikaudu kümnendik inimestest (71) elas enne kodutuks jäämist abikaasa juures. Kodutuks jäämise põhjustas lahutus, tüli, abikaasa surm vm.

35,5% kodututest (N=775) olid enne olnud üürnikud ja 23,7% eluruumi omanikud.

30,2% inimestest elasid enne kodutuks jäämist legaalselt (sh allüürnikuna ja/või sissekirjutusega) kellegi teise juures, enamasti kas lähisugulase või elukaaslase korteris.

2.2 Sotsiaaldemograafilised andmed

2.2.1 Vanus

Täiskasvanute vanus

Vanus oli tuvastatav 914 küsitleva puhul 926-st ehk 98,7% vastajatest.

Praegune elukoht	18-20	21-30	31-40	41-50	51-60	61-70	71-...	Kokku
Sotsiaalmajutusüksused	7	31	40	41	69	23	6	217
Varjupaigad	1	8	22	46	61	25	4	167
Öömajad	1	9	18	22	36	10	1	97
Muud ajut. elukohad	3	27	32	30	28	14	2	136
Tänav ja varjualused	1	6	34	53	36	7	1	138
Elukoht teadmata	2	32	32	40	34	15	4	159
KOKKU	15	113	178	232	264	94	18	914

Tabel 7: Täiskasvanute vanus vanusegrupiti, elanike arv

Selgus, et kõige rohkem (28,9%) on kodutuid vanusegrupis 51-60 eluaastat. Kodutute hulgas oli 15 väga noort (18-20-aastast) täiskasvanut ja küllalt palju (18) ka üle 71 aastaseid inimesi. Kõige vanem koduta inimene oli 92 aastane sotsiaalmajutusüksuse elanik.

Praegune elukoht	18-20	21-30	31-40	41-50	51-60	61-70	71-...	Kokku
Sotsiaalmajutusüksused	3,2	14,3	18,4	18,9	31,8	10,6	2,8	100,0
Varjupaigad	0,6	4,8	13,2	27,5	36,5	15,0	2,4	100,0
Öömajad	1,0	9,3	18,6	22,7	37,1	10,3	1,0	100,0
Muud ajut. elukohad	2,2	19,9	23,5	22,1	20,6	10,3	1,5	100,0
Tänav ja varjualused	0,7	4,3	24,6	38,4	26,1	5,1	0,7	100,0
Elukoht teadmata	1,3	20,1	20,1	25,2	21,4	9,4	2,5	100,0

Tabel 8: Täiskasvanute vanus vanusegrupiti, % elanikest

Nii sotsiaalmajutusüksuste, varjupaikade kui ka öömajade puhul on kõige arvukamaks grupiks 51-60-aastased inimesed. Muude ajutiste elukohtade elanike hulgas on kõige rohkem 31-40-aastaseid inimesi ning tänavatel ja varjualustes elab kõige enam 41-50-aastaseid inimesi. Seega võib järeldada, et vanemad inimesed otsivad rahulikumat elupaika ja siirduvad pigem majutusteenusele kui et elavad tänaval või siin-seal kellegi juures.

Kodutute keskmine vanus on 46 eluaastat. Keskmine vanus jääb kõigi elukohtade puhul 43 ja 50 eluaasta vahele, vt tabel 9.

Praegune elukoht	Vanus
Sotsiaalmajutusüksused	46
Varjupaigad	50
Öömajad	48
Muud ajutised elukohad	43
Tänav ja varjualused	46
Elukoht teadmata	44
KOKKU	46

Tabel 9: Täiskasvanute keskmine vanus

Laste vanus

Vanematega koos sotsiaalmajutusüksustes elavaid ja sotsiaalmajutusüksuse järjekorras olevaid kuni 17-aastaseid lapsi oli 183 ja nende keskmine vanus oli 8 aastat. Tabel 10 näitab laste vanust vanusegruppide lõikes.

Vanusegrupid on koostatud järgmisel põhimõttel:

- 0-1-aastased – lapsed, kes ei käi veel lasteaias ja vajavad palju emahoolt;
- 2-6-aastased – lasteaiaaialised lapsed;
- 7-10-aastased – algkooliealised lapsed;
- 11-15-aastased – põhikooliealised lapsed;
- 16-17-aastased – keskkooliealised lapsed.

Praegune elukoht	0-1 a.	2-6 a.	7-10 a.	11-15 a.	16-17a.	KOKKU
Sotsiaalmajutusüksused	10	38	15	14	7	84
Varjupaigad	0	0	2	3	2	7
Öömajad	0	0	0	0	0	0
Muud ajutised elukohad	2	20	6	14	1	43
Tänav ja varjualused	0	0	0	0	0	0
Elukoht teadmata	1	15	13	14	6	49
KOKKU	13	73	36	45	16	183

Tabel 10: Vanematega koos elavad lapsed vanusegrupiti, laste arv

Öömajades ning tänavatel ja varjualustes lapsi ei olnud. Varjupaikades loendatud 6 last olid ema ja lapse varjupaigas. Sotsiaalmajutusüksustes, muudes ajutistes elukohtades ning nende puhul, kelle elukoht on teadmata, oli kõige enam 2-6-aastaseid lapsi. Varjupaikades oli veidi enam 11-15-aastaseid lapsi.

Praegune elukoht	Vanus
Sotsiaalmajutusüksused	7
Varjupaigad	12
Muud ajutised elukohad	8
Elukoht teadmata	9
KOKKU	8

Tabel 11: Laste keskmine vanus

Keskmise ea poolest olid kõige nooremad sotsiaalmajutusüksustes elavad lapsed ja kõige vanemad varjupaikades olevad lapsed.

2.2.2 Sugu

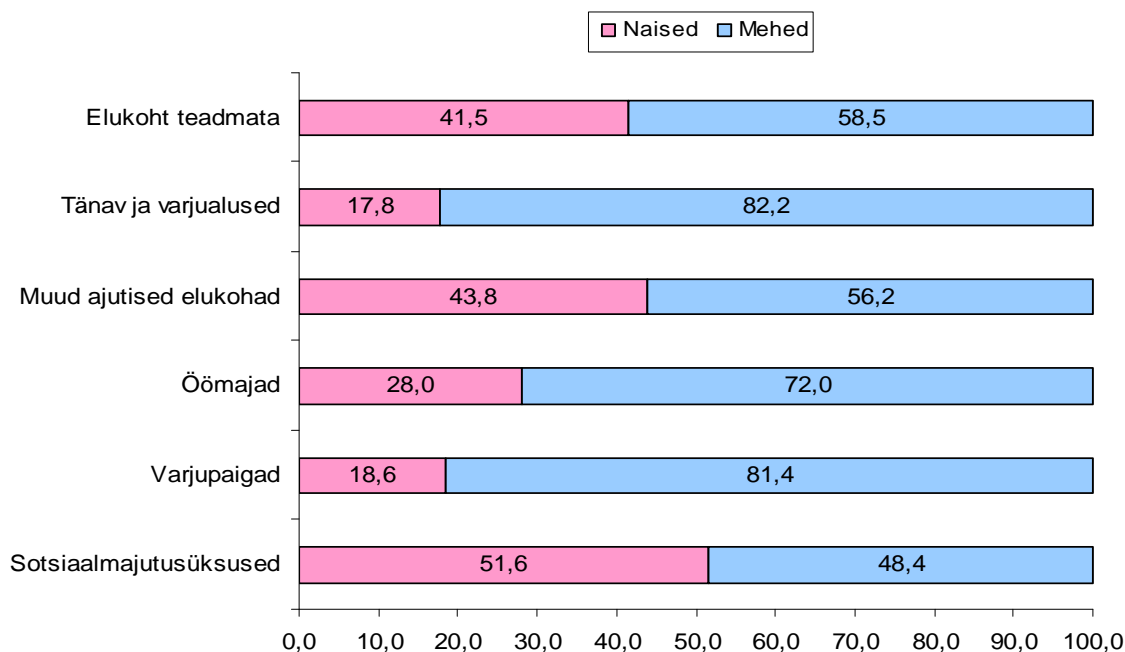
926-st koduta täiskasvanust olid 323 (34,9%) naised ja 603 (65,1%) mehed.

Praegune elukoht	Naised	Mehed	KOKKU
Sotsiaalmajutusüksused	112	105	217
Varjupaigad	31	136	167
Öömajad	28	72	100
Muud ajutised elukohad	60	77	137
Tänav ja varjualused	26	120	146
Elukoht teadmata	66	93	159
KOKKU	323	603	926

Tabel 12: Täiskasvanute sugu, elanike arv

Selgus, et öömajades ning tänaval ja varjualustes elavaid naisi on üle poolesaja. Öömajades moodustatakse naiste kohti vastavalt vajadusele. Näiteks Akadeemia tee 48 öömajas on 4 naiste kohta; Merelahe 4 öömajas konkreetset naiste kohtade arvu pole, sest seal on kambrid ja vastavalt vajadusele jaotatakse kambrid naiste ja meeste vahel.

Soolist erinevust protsentides illustreerib joonis 2.



Joonis 2: Täiskasvanute sugu, % elanikest

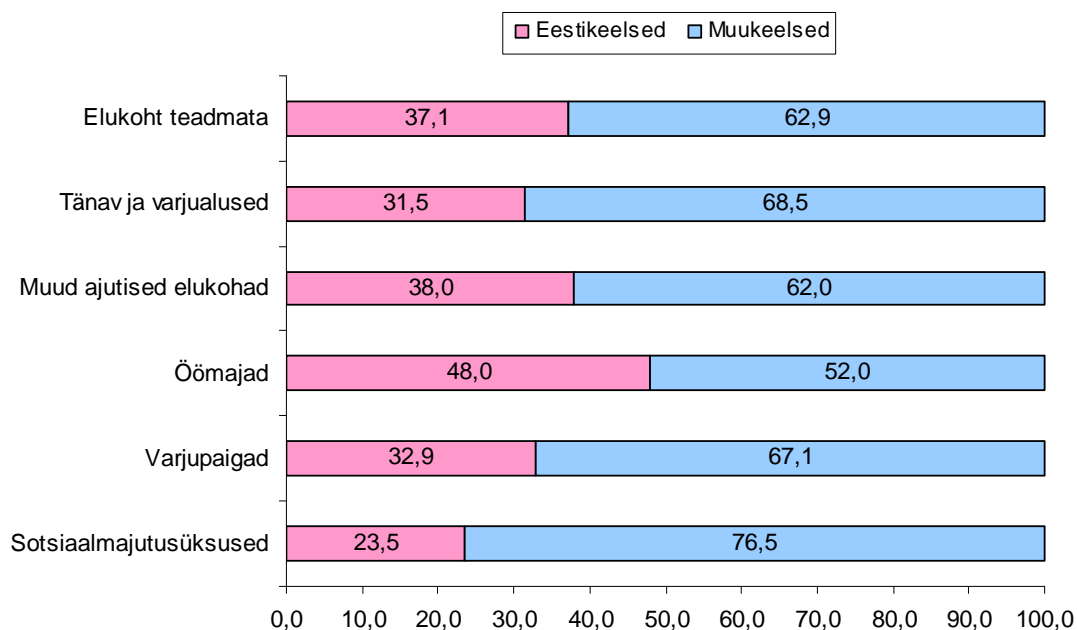
Tänaval ja varjualustes ning varjupaikades elavad pigem mehed, vastavalt 82,2% ja 81,4%. Öömajades on mehi 2,57 korda rohkem kui naisi. Sotsiaalmajutusüksustes on naisi veidi rohkem kui mehi, sest sotsiaalmajutusüksustesse on loodud spetsiaalsed kohad (peretoad) lastega emadele.

2.2.3. Keel

Ankeedis emakeele kohta küsimust ei olnud. Kodutute jaotuvust keele järgi hinnati nimede põhjal. Selgus, et 926-st inimesest oli eestikeelseid 311 (33,6%) ja muukeelseid 615 (66,4%). Seega on muukeelseid koduta inimesi ligikaudu 2 korda rohkem kui eestikeelseid.

Võrdluseks Tallinna elanike rahvuskoosseis: 52,2% eestlasi, 38,5% venelasi ja 9,1% teistest rahvustest. (Tallinna arvudes 2011)

Kodutute jaotust keele järgi illustreerib joonis 3.



Joonis 3: Keel, % elanikest

Öömajateenuse kasutajate hulgas on eesti- ja muukeelseid inimesi suhteliselt sarnasel hulgal (vastavalt 48,0% ja 52,0%).

Ligikaudu kahekordne muukeelsete ülekaal on tänavate ja varjualuste, varjupaikade ning muude ajutiste elukohtade puhul.

Eriti suur muukeelsete ülekaal (76,5%) on kõrgemasemalise kodutute majutusteenuse ehk sotsiaalmajutusüksuste puhul. Kui arvestada juurde ka sotsiaalmajutusüksustes elavad lapsed, siis tuleb muukeelsete ülekaal sotsiaalmajutusüksustes veelgi suurem.

Sotsiaaltöötajad on tähele pannud, et muukeelsed inimesed on sotsiaalmajutusüksuse kohtade taotlemisel agaramad, olles samas ka altimad välisele abile. Eestlased püüavad tihti viimase võimaluseni ise toime tulla ja abi küsimine on neile sensitiivsem teema kui muulastel. Muukeelsed inimesed jäävad sotsiaalmajutusüksusesse kauemaks ka seetõttu, et nende eesti keele oskus on vähene ning seega on väiksemad ka võimalused tööd leida ja iseseisvalt elama asuda.

2.3 Kodutuks jäämise põhjused

Tallinna koduta inimesed tõid kodutuks jäämise põhjustena välja sarnased asjaolud nagu Jüri Kõre ajakirjas Sotsiaaltöö 2003. aastal. Kodutuks jäämise skeem on üldjoontes sama.

J. Kõre uurimusest ilmnes, et tüüpilised koduta inimeseks saamiseni viivad sündmused on järgmised (J.Kõre, 2003):

- Töötus → alkoholi kuritarvitamine → üürivõlad → eluasemelt väljatõstmine või korteri sundmüük.
- Töötus → alkoholi kuritarvitamine → perekonna lagunemine või kooselu lõppemine → eluaseme kaotus.
- Kinnipidamiskohast vabanemine → võimetus leida tööd → võimetus üürida eluaset sissetuleku puudumisel ja isikliku tausta tõttu.
- Narkomaania → perekonnast väljaheitmine või perekonna lagunemine → eluaseme kaotus.

- Ränne töökoha leidmiseks linna → püsiva töö mitteleidmine → ebapüsiv eluase või kodutus.
- Omavoliline eluruumi kasutamine → omanikupoolse kontrolli tugevnemine → varjupaika sattumine.
- Vaimne puue või psüühikahäire → eluaseme väljapetmine → kodutus.
- Suurte rahaliste riskide võtmine → töökoha või sissetuleku kaotus → eluaseme kaotus.

Käesolevas uuringus esitasid kodutuks jäämise põhjuseid 878 inimest 926-st ehk 94,8% vastajatest. Kokku nimetati 1258 põhjust.

Põhjus	Arv	%
Väljatõstmine, sundmüük, üürilepingu lõpetamine, omanik tahtis korteri vabastada	282	22,4
Kooselu lõppemine, perekonna lagunemine, elukaaslase surm, lahutus, riid elukaaslasega, perevägivald, ema läks hooldekodusse	226	18,0
Üürivõlad, üüri jaoks ei jätku raha, pole võimalust üüri maksta, loobusin üürikorterist	222	17,6
Töö puudumine, sissetulekute puudus	97	7,7
Kinnipidamiskohas viibimine	88	7,0
Perekonnast väljaheitmine, sugulased müüsid korteri maha, perekondlikud põhjused	72	5,7
Maakleri pettus, eluaseme väljapetmine, sugulaste pettus	60	4,8
Lammutamine, kapitaalremont, tulekahju, elamiskõlbmatu eluase	39	3,1
Sugulaste eluruumist ära tulemine, kitsad olud, riid	39	3,1
Alkoholi kuritarvitamine	37	2,9
Laenu- ja liisinguvõlad, eluruum oli kellegi laenu tagatiseks	27	2,1
Tervise halvenemine, puue, vigastus õnnetuse tagajärjel	20	1,6
Ränne maalt linna või välismaalt tagasi Eestisse	18	1,4
Lastekodust elluastumine	15	1,2
Vaimne puue või psüühikahäire	12	1,0
Narkosõltuvus	4	0,3
KOKKU	1258	100,0

Tabel 13: Kodutuks jäämise põhjused, põhjuste arv ja %

Kõige arvukamalt (282 korral) nimetati väljatõstmist, sundmüüki ja lepingu lõpetamist. Narkosõltuvust nimetas kodutuse põhjusena ainult 4 vastajat, neist 2 sotsiaalmajutusüksuse elanikku, 1 varjupaiga ja 1 öömaja elanik. Sotsiaaltöötajate sõnul on majutusüksustes narkosõltlaste arv palju suurem.

Sotsiaalmajutusüksuste elanikud pidasid kõige suuremaks kodutuse põhjuseks üürivõlgu (28,3% sotsiaalmajutusüksuse elanikest), varjupaikade elanikud pidasid kõige olulisemaks põhjuseks kooselu lõppemist ja perekonna lagunemist (22,4% varjupaikade elanikest).

Oli mitmeid inimesi, kes tunnistasid, et jäid kodutuks omal süül, näiteks müüsid korteri ja raiskasid raha ära, korter jäi omandireformi käigus erastamata ja pandi müüki vms.

Mõned inimesed (3) nimetasid eraisiku pankrotti.

Kodutute hulgas oli ka mitu (2) endist üliõpilast, kelle õpingud lõppesid ja õpilaskodu üürileping lõppesid, kuid kes soovisid jääda Tallinnasse elama ja töötama.

Paljud olid jäänud kodutuks seetõttu, et elasid Tallinna munitsipaal- või sotsiaaleluruumis koos elukaaslasega. Peale elukaaslase surma lõppes elukaaslase nimel sõlmitud üürileping ja eluruum tuli vabastada. Ainult seaduslikul abikaasal oleks olnud õigus korterisse jääda ja leping enda nimele ümber vormistada.

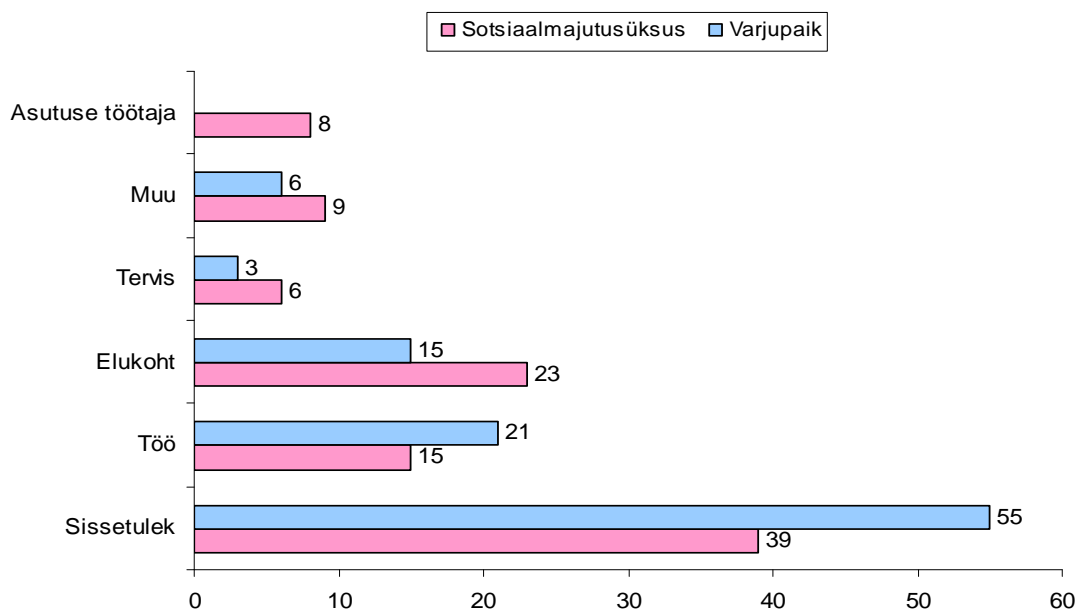
Mitmel puhul jäid inimesed kodutuks, sest tulid ära oma alkohoolikutest või vägivaldse käitumisega pereliikmete juurest.

Alljärgnevalt mõned paralleelid teiste kodutust käsitlevate uuringutega.

Heili Toompuu 2006. aastal kaitstud magistritöös “Sotsiaalse tõrjutuse analüüs Tallinna kodutute näitel”, mille üheks osaks oli Tallinna kodutute öömajade klientide hulgas läbiviidud ankeetküsitlus (küsitleti 206 klienti), ilmnis et peamiseks kodutuse põhjuseks oli pere lagunemine (40,8%) ja suutmatus tasuda eluaseme eest (40,3%). Suhete katkemine oli oluliseks riskifaktoriks juhul, kui ei olda ise eluaseme omanik, vaid sõltuvuses suhetest eluaseme omanikuga. Põhjustena järgnesid töö mitteleidmine, alkoholi kuritarvitamine ja eluaseme väljapetmine. (H.Toompuu, 2006) Seega oli pere lagunemine toona suuremaks riskifaktoriks kui nüüd.

Julia Masjutina 2010. aastal kaitstud magistritöö „Pöördepunktide tähtsus kodutute elukäigule Koplil kodutute varjupaiga klientide näitel“ uurimistulemustest selgus, et koduta jäämisel mõjutavad inimest elusündmused ja pöördepunktid. Enamlevinuteks sündmusteks või pöördepunktideks, mis on tugevalt mõjutanud elukäiku, on lähedase inimese surm, töötuks jäämine, raske haigus või trauma. (J.Masjutina, 2010)

Tallinna Sotsiaaltöö Keskus viib igal aastal läbi oma klientide tagasisideküsitlust. 2011. aastal küsiti sotsiaalmajutusüksuste ja varjupaikade klientidelt muuhulgas, millised on nende arvates peamised põhjused, miks nad ei saa iseseisvalt elama asuda. Kõige sagedasema põhjusena nimetati väikest sissetulekut. Sageduselt teise ja kolmanda põhjusena toodi välja elukoht ja töö puudumist. Mitmed küsitletud kliendid tõid põhjustena välja ka kehva tervist, väikeste laste kasvatamist jm. (Tallinna Sotsiaaltöö Keskus, 2011) Vt ka joonist 4.



Joonis 4: Iseseisvat elamist takistavad asjaolud, % elanikest

Seega sissetulekute puudumist kui iseseisvat elamist takistavat asjaolu peeti varjupaikades olulisemaks kui sotsiaalmajutusüksustes.

Varjupaikades elavatel inimestel enamasti ametlik sissetulek puudub; nende toimetulekuoskused on madalamad, nende hulgas on rohkem sügava alkoholisõltuvusega inimesi, neid puudub motivatsioon ja usk iseendasse ning nad on toimetulekutoetusest sõltuvamad kui sotsiaalmajutusüksuste elanikud. Sotsiaalmajutusüksuste elanikel on enamasti sissetulek olemas ja probleemiks pole seega mitte sissetulekute puudumine vaid pigem nende ebapiisavus. Alkoholi- või narkosõltuvus ei kontrolli nende elu, nad on valmis oma senist elukorraldust muutma, sh kontrollima oma sõltuvushäireid. Ka on nad keskmiselt 4 aastat nooremad kui varjupaikade elanikud, mistõttu on neil suurem usk, et nad suudavad rohkem teenima hakata.

2.4 Koduta olemise aeg

Koduta olemise aeg oli tuvastatav 900 vastaja puhul 926-st ehk 97,2% vastajatest. Mitmed vastajad olid märkinud, et ei mäleta, kaua nad on koduta olnud.

Nende inimeste puhul, keda oli küsitatud mitu korda ja kelle poolt antud andmed koduta olemise aja kohta olid ankeetidel erinevad, võeti keskmine näitaja.

Üks Kopli 79 varjupaiga klient ütles: *olen kodutu umbes 3 aastat, varem elasin õues, metsas.*

Kõige pikemaks (36 aastat) hindas oma kodutuks olemise aega üks Akadeemia tee 34 varjupaiga klient. Peaaegu sama kaua (30 aastat) oli koduta olnud ka üks Alasi 8 öömaja klient. Mitmed inimesed (19) olid koduta olnud 20 ja rohkem aastat.

Praegune elukoht	...-11 k	1-2 a	3-5 a	6-10 a	11-15 a	16-...a	Kokku
Sotsiaalmajutusüksused	23	56	50	60	11	13	213
Varjupaigad	9	31	48	36	24	18	166
Öömajad	16	23	17	20	15	8	99
Muud ajut. elukohad	18	55	25	20	5	3	126
Tänav ja varjualused	14	21	33	36	21	13	138
Elukoht teadmata	5	54	65	26	5	3	158
KOKKU	85	240	238	198	81	58	900

Tabel 14: Koduta olemise aeg, elanike arv

Sotsiaalmajutusüksustes ning ka tänavatel ja varjualustes on kõige enam inimesi, kes on olnud koduta 6-10 aastat. Varjupaikade elanike hulgas on kõige rohkem inimesi, kes on olnud koduta 3-5 aastat. Öömajades ja muudes ajutistes elukohtades on kõige arvukamaks grupiks inimesed, kes on olnud koduta lühemat aega, 1-2 aastat.

Ülaltoodud andmed ühtivad Heili Toompuu 2006. aasta uuringu tulemustega, mille kohaselt enamus vastanuid olid kindla elukohata 1-6 aastat, pikim kindla elukohata periood oli 27 aastat. (H.Toompuu, 2006)

Selgus, et küllalt palju on inimesi, kes sattusid tänavale hiljuti, vähem kui aasta tagasi. Neid oli 9,4% vastajatest (N=900). Kõige sagedamini elavad nad sotsiaalmajutusüksuses, küllalt sagedasti ka muudes ajutistes elukohtades ja öömajades.

Keskmine koduta olemise aeg oli 5,7 aastat. Erinevusi praeguste elukohtade lõikes illustreerib tabel 15.

Praegune elukoht	Koduta olemise aeg
Sotsiaalmajutusüksused	5,4
Varjupaigad	7,2
Öömajad	6,5
Muud ajutised elukohad	3,6
Tänav ja varjualused	7,2
Elukoht teadmata	4,3
KOKKU	5,7

Tabel 15: Keskmine koduta olemise aeg, aastat

Keskmiselt on kõige kauem koduta olnud tänava ja varjualuste ning varjupaikade elanikud (7,2 aastat). Muude ajutiste elukohade elanikud on kõige vähem aega kodutud olnud.

2.5 Isikut tõendavate dokumentide olemasolu

Dokumentide olemasolu kohta saadi andmed 922-lt vastajalt 926-st ehk 99,6% vastajatest.

Selgus, et 93,4%-l koduta inimestest (N=922) on dokument olemas ja 6,6% ei oma kehtivat dokumenti.

Praegune elukoht	Isikut tõendav dokument		
	Olemas	Taotlemisel	Puudub
Sotsiaalmajutusüksused	217	0	0
Varjupaigad	158	5	4
Öömajad	89	6	4
Muud ajutised elukohad	132	0	5
Tänav ja varjualused	106	9	28
Elukoht teadmata	159	0	0
KOKKU	861	20	41

Tabel 16: Isikut tõendavate dokumentide olemasolu, elanike arv

Kehtiv dokument oli puudu 61 inimesel, neist 20-l oli uus dokument juba taotlemisel.

Kõige rohkem oli dokumendita inimesi tänaval ja varjualustes elavate kodutute hulgas.

Paljudel, kelle dokument puudus, oli märgitud, et see on kas varastatud või kadunud.

Mõnel inimesel oli isikut tõendavaks dokumendiks nimetatud vabastustõend, pensioniraamat või juhiluba. Üks Suur-Sõjamäe suvilarajooni ehk nn kastiküla elanik vastas, et tal on Läti pass.

Praegune elukoht	2011-2012	2013	2014	2015-....
Sotsiaalmajutusüksused	27	40	36	88
Varjupaigad	21	18	23	81
Öömajad	10	8	10	30
Muud ajutised elukohad	17	14	16	40
Tänav ja varjualused	6	4	7	19
Elukoht teadmata	17	13	32	35
KOKKU	98	97	124	293

Tabel 17: Dokumendi kehtivuse aeg, elanike arv

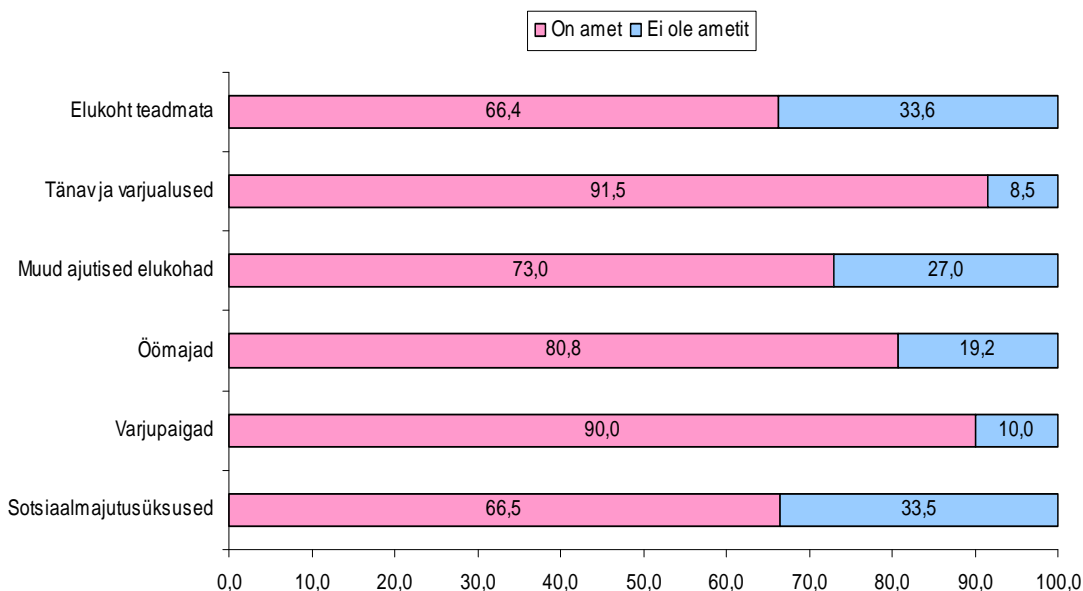
Dokumentide kehtivuse aeg on lähiaastate lõikes suhteliselt sarnane. Enim on inimesi, kelle dokument aegub 2015.-2016. aastal või veelgi hiljem.

2.6 Õpitud erialad ja ametid

Õpitud erialade ja ametite puhul läksid arvesse nii koolis kui õpipoisina töö juures õpitud ametid.

Eriala või ameti olemasolu kohta andis informatsiooni 726 inimest 926-st kodutust, st 78,4% vastajatest. Neist 563 omasid ametit ja 163 ei omanud ametit, vastavalt 77,5% ja 22,5% (N=726).

Õpitud erialade ja ametite jaotust praeguste elukohtade lõikes illustreerib joonis 5.



Joonis 5: Õpitud eriala või ameti olemasolu, % elanikest

Kõige rohkem oli eriala või ameti omandanuid tänaval ja varjualustes elavatel inimeste seas (91,5%). Mitmed elamiseks mitte ette nähtud kohtades küsitlusele vastanud inimesed ütlesid, et haritumate inimestena püüavad nad ise hakkama saada ja ei otsi abi hoolekandesüsteemist. Tõenäoliselt on sellise olukorra taustaks kombinatsioon majanduslangusest (koondamised, ettevõtete pankrotid) ja inimesest endast tulenevatest põhjustest (nt alkoholisõltuvus). Võib oletada, et kui ettevõtted olid

sunnitud kedagi koondama, siis koondati pigem probleemidega inimesi. Majanduslikult parematel aegadel leidsid ka sõltuvusprobleemiga inimesed tööd. Kainetel perioodidel võisid nad olla kuldsete kätega meistrimehed ja seetõttu anti neile mõningad eksimused andeks.

Selgus, et kõige vähem oli omandatud ameteid sotsiaalmajutusüksuste elanike hulgas (66,5%) ja nende seas, kelle tänane elukoht on teadmata (66,4%), kuid kes on sotsiaalmajutusüksuse järjekorras. Seda võib seletada asjaoluga, et paljud sotsiaalmajutusüksustes elavad või järjekorras olevad emad on lapse saanud väga noorelt, mistõttu nad ei ole jõudnud omandada eriala ega õppida ametit ka töötades.

Kui käesoleva uuringu raames anketeeritud inimesel oli mitu õpitud eriala või ametit, siis nimetati need kõik. 563 inimest omas kokku 641 ametit.

Anketeeritute poolt nimetatud erialad ja ametid jaotati rühmadesse (vt Lisa 3) vastavalt Ametite klassifikaatorile 2008 (Statistikaamet, 2011), mis põhineb rahvusvahelisel standardklassifikaatoril „International Standard Classification of Occupations 2008” ehk ISCO-I. Kaldkirjas on märgitud ametid, mida inimesed ei toonud välja õpitud erialade ega ametitena, kuid millel nad töötasid praegu või viimati.

Väga palju nimetati laevandusega seotud elukutseid. Üks praegu sõbra juures, kuid sotsiaalmajutusüksuse järjekorras olev inimene ütles oma ameti kohta, et on *elukutseline varas*.

Õpitud erialadest ja ametitest (N=641) praeguste elukohtade lõikes annab ülevaate tabel 18.

Eriala või amet	SMÜ	VP	Öömaja	Muud ajut.	Tänav	Teadmata	Kokku
Juhid	0	1	0	0	0	0	1
Tippspetsialistid	14	10	3	4	4	13	48
Tehnikud ja keskastme spetsialistid	9	13	4	6	6	7	45
Ametnikud	2	1	0	2	1	1	7
Teenindus- ja müügitöötajad	19	7	7	12	10	10	65
Põllumajanduse, jahinduse ja kalanduse oskustöötajad	1	0	0	0	0	0	1
Oskustöötajad ja käsitöölised	63	68	14	29	76	31	281
Seadme- ja masinaoperaatorid ja koostajad	19	38	7	15	33	8	120
Lihttöölised	12	19	5	13	12	7	68
Sõjaväelased	1	2	0	1	0	1	5
KOKKU	140	159	40	82	142	78	641

Tabel 18: Õpitud erialad ja ametid, elanike arv

Kõige rohkem (43,8%) oli oskustöölisi ja käsitöölisi. Arvukuselt järgnesid seadme- ja masinaoperaatorid ja koostajad (18,7%) ning lihttöölised (10,6%).

Selgus, et igas elukohas on oskustöötajaid ja käsitöölisi rohkem kui seadme- ja masinaoperaatoreid ning lihttöölisi.

Tippspetsialiste oli kõige rohkem nende hulgas, kes elavad sotsiaalmajutusüksustes või on sotsiaalmajutusüksuste järjekorras, kuid kelle tänane elukoht on teadmata.

Käesolevas uuringus kodutute haridust ei uuritud, kuid seda on tehtud mitmete varasemate magistritööde raames.

Piret Kuusküll kirjutab oma 2008. aastal kaitstud magistritöös „Tallinna koduta perede resotsialiseerimine Tuulemaa sotsiaalmajutusüksuse näitel“, et ankeetküsitluses osalenutest (N=32) oli umbes 1/3 vastanutest (11 inimesel) keskeri haridus ja sama paljudel ehk 1/3 vastajatest (9 inimesel) oli keskharidus. Põhiharidust omas 7 inimest, lisaks veel 1 inimene lõpetamata põhiharidusega kõikide vastanute üldarvust. Kõrgharidusega oli 2 klienti ja lõpetamata kõrgharidusega samuti 2 inimest kõikidest ankeetküsitlusele vastanutest. (P.Kuusküll, 2008)

Pille Tiinas küsitles oma 2011.aastal kaitstud magistritöös „Pikaajalised kodutud Tallinna öömajades ja varjupaikades: sinna sattumise ja teenusele jäämise põhjustest“ 318 Tallinna sotsiaalmajutusüksuste, varjupaikade ja öömajade klienti. Küsitluse tulemusel selgus, et 9,1% vastajatest oli lõpetama põhiharidus, 34,9% põhiharidus, 26,7% keskharidus, 17,0% kutseharidus, 7,2% kõrgharidus ja 2,5% ülikooliharidus. (Pille Tiinas, 2011)

2.7 Tööl käimine

2.7.1 Töötamine ja mittetöötamine

Tööl käimist puudutavate küsimuste juures ei olnud täpsustust, kas soovitakse andmeid ametlikult või mitteametlikult töötamise kohta. Seepärast võeti tulemuste analüüsil arvesse ka mitteametlikult töötamine.

Heili Toompuu uuringu järgi töötas 12,7% uuringus osalenud kodututest ametlikult ja 17,6% mitteametlikult. (H.Toompuu, 2006)

Käesoleva uuringu vastustest selgus, et paljud töötavad juhutöödel. Näiteks käidi palju suvistel hooajatöödel.

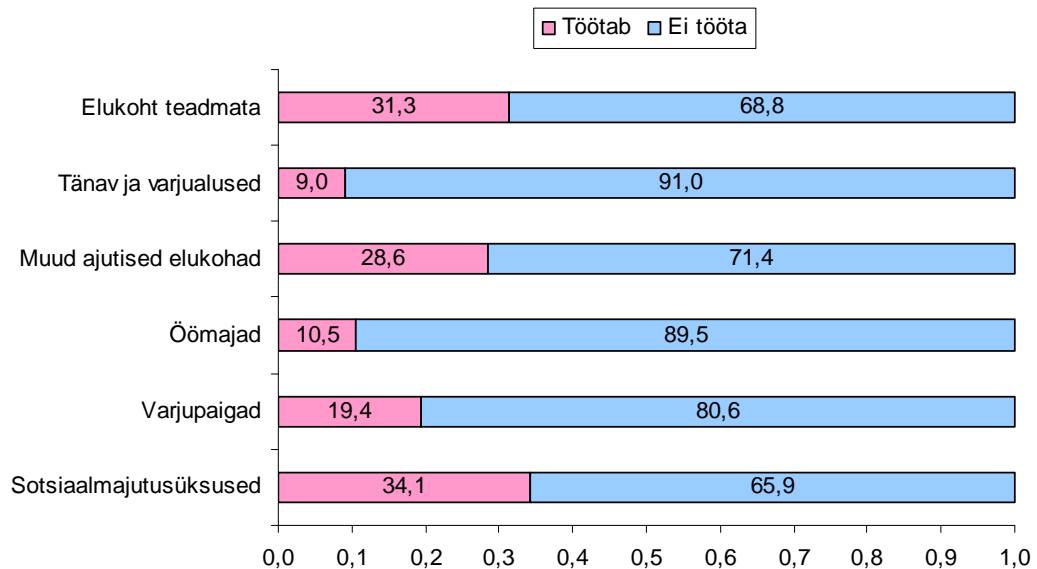
Tööl käimise aja kohta andis informatsiooni 640 inimest 926-st ehk 69,1% vastajatest.

Praegune elukoht	Töötab	Ei tööta	
		Kokku	sh lastega kodus, pensionär, õpilane
Sotsiaalmajutusüksused	56	127	19
Varjupaigad	21	106	19
Öömajad	6	55	4
Muud ajutised elukohad	14	46	11
Tänav ja varjualused	8	85	4
Elukoht teadmata	30	86	20
KOKKU	135	505	77

Tabel 19: Tööl käimine, elanike arv

Selgus, et kodututest (N=640) töötab kas mitteametlikult või lepingulise suhtega 21,1%. 505-st mittetöötavast inimesest 77 (15,2%) olid kas pensionil, lapsehoolduspuhkusel või käisid veel koolis.

Töötamise ja mittetöötamise suhet elukohtade lõikes illustreerib joonis 6. Siin on mittetöötajate hulgast on välja jäetud pensionil, lapsehoolduspuhkusel või koolis käivad inimesed.



Joonis 6: Tööl käimine, % elanikest (N=428)

Kõige väiksem on töötavate inimeste osakaal tänavate ja varjualuste ning öömajade elanike puhul, vastavalt 9,0% ja 10,5%. Selgub, et kümnendik inimestest siiski suudab sellistes tingimustes tööl käia.

Kõige rohkem (34,1%) on töötavaid tööealisi inimesi sotsiaalmajutusüksustes. Sotsiaaltöötajate hinnangul on seda siiski liiga vähe, et resotsialiseerimisel häid tulemusi saada. Viimase poole aasta jooksul on Tallinna Sotsiaaltöö Keskuse töötajad tõdenud, et sotsiaalmajutusüksuste elanike hulgas on töötamise populaarsus tõusnud. Kui naaber on tööd leidnud, püüab seda hankida ka teine.

Mittetöötavatest inimestest (N=505) andis viimati töötamise aja kohta teavet 373 inimest. Olukorda kirjeldab tabel 20.

Praegune elukoht	kuni 11 kuud tagasi	1-2 a. tagasi	3-5 a. tagasi	6-10 a. tagasi	11-15 a. tagasi	16 ja rohkem a. tagasi	pole kunagi töötanud
Sotsiaalmajutusüksused	12	32	31	12	7	10	9
Varjupaigad	10	11	22	15	12	21	0
Öömajad	6	7	9	7	2	7	1
Muud ajut. elukohad	1	6	2	2	1	1	4
Tänav ja varjualused	6	15	16	17	9	12	3
Elukoht teadmata	0	7	9	3	3	4	9
KOKKU	35	78	89	56	34	55	26

Tabel 20: Viimane töötamise aeg, elanike arv

Selgus, et 5,7% koduta inimestest (N=640), kes andsid infot töötamise aja kohta, ei ole kunagi tööl käinud.

Mittetöötavad inimesed, kes on varem töötanud (N=479), töötasid viimati keskmiselt 7,3 aastat tagasi.

Sotsiaalmajutusüksustes ja muudes ajutistes elukohtades oli kõige rohkem inimesi, kes töötasid viimati 1-2 aastat tagasi; varjupaikades ja öömajades oli kõige rohkem neid, kes töötasid viimati 3-5 aastat tagasi.

2.7.2 Praegused ja viimased töökohad

Praeguse või viimase töökoha nimetas 622 vastajat. Töokohtade loetelu ja jaotus vastavalt ametite klassifikaatorile on esitatud Lisas 3.

Praegustest ja viimastest töökohtadest (N=622) praeguste elukohtade lõikes annab ülevaate tabel 21.

Eriala või amet	SMÜ	VP	Öömaja	Muud ajut.	Tänav	Teadmata	KOKKU
Juhid	2	1	1	1	0	1	6
Tippspetsialistid	2	3	1	2	1	1	10
Tehnikud ja keskastme spetsialistid	4	2	2	2	2	1	13
Ametnikud	3	2		0	0	2	7
Teenindus- ja müügitöötajad	40	17	12	15	21	7	112
Põllumajanduse, jahinduse ja kalanduse oskustöötajad	0	0	0	0	0	0	0
Oskustöötajad ja käsitöölised	20	19	11	6	33	17	106
Seadme- ja masinaoperaatorid ja koostajad	16	25	6	6	12	2	67
Lihttöölised	96	67	28	25	58	25	299
Sõjaväelased	0	1	0	0	1	0	2
KOKKU	183	137	61	57	128	56	622

Tabel 21: Praegune või viimane töökoht, elanike arv

Kõige enam (48,1%) on lihttöölisi, neile järgnevad teenindus- ja müügitöötajad (18,0%) ning oskustöölised ja käsitöölised (17,0%).

Selgus, et kõigi elukohtade puhul on lihttöölise osakaal kõige kõrgem.

Nimetati ka töid, mis jäid statistkasse võtmata, näiteks:

- Üks inimene ütles, et sai piletitäna sõidu eest trahvi ja pandi parki riisuma.
- Vastajatel oli säilinud ka huumorimeel: üks 63-aastane inimene, kes elab tänaval, vastas et viimati töötas ta aidates naise õigele teele (õpitud ameti poolest oli ta III kategooria autojuht).

Erinevusi õpitud erialade ja ametite ning viimaste töökohtade vahel näitab tabel 22.

Eriala või amet	Õpitud või omandatud	Viimane töökoht
Juhid	0,2	1,0
Tippspetsialistid	7,5	1,6
Tehnikud ja keskastme spetsialistid	7,0	2,1
Ametnikud	1,1	1,1
Teenindus- ja müügitöötajad	10,1	18,0
Põllumajanduse, jahinduse ja kalanduse oskustöötajad	0,2	0,0
Oskustöötajad ja käsitöölised	43,8	17,0
Seadme- ja masinaoperaatorid ja koostajad	18,7	10,8
Lihttöölised	10,6	48,1
Sõjaväelased	0,8	0,3
KOKKU	100	100

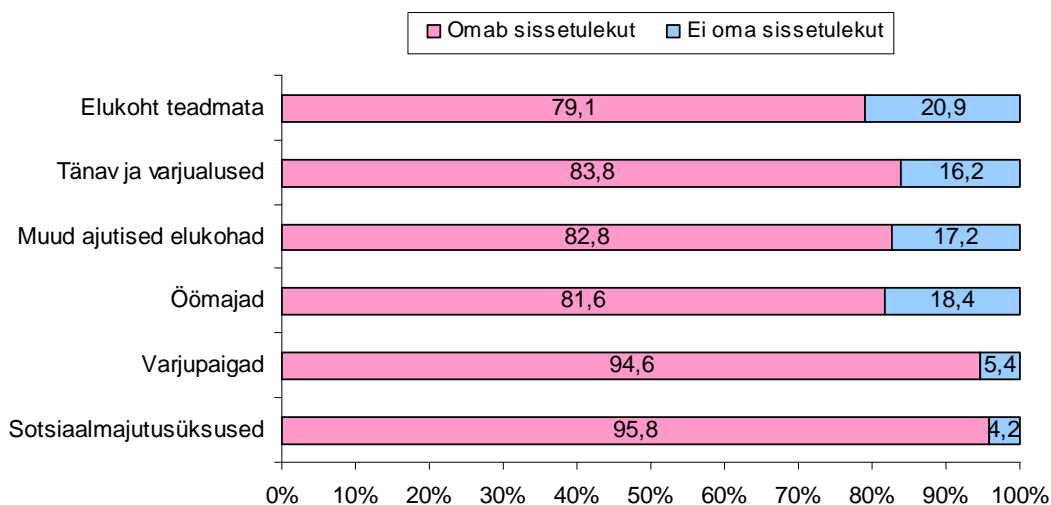
Tabel 22: Õpitud erialad ja ametid ning viimased töökohad, %

Õpitud erialade ja ametite puhul oli oskustöölisi ja käsitöölisi 43,8%, kuid viimaste töökohtade puhul oli neid vaid 17,0%. Kui õpitud erialade ja ametite puhul oli lihttöölisi 10,6%, siis viimaste töökohtade puhul juba 48,1%. Seega töötavad ametit oskavad inimesed nüüd pigem lihttöödel.

Teenindus- ja müügitöötajate osakaal on viimaste töökohtade puhul suurem. See on osalt põhjustatud ka sellest, et paljud küsitlusele vastanud inimesed töötavad turul müüjana ja see on amet, mida tavaliselt ei õpita. Teenindus- ja müügitöötajate hulka arvatakse ka sotsiaalsetel töökohtadel töötavad hooldustöötajad ja reisisaatjad, keda oli samuti suhteliselt palju.

2.8 Sissetulekud

Sissetulekute kohta andis informatsiooni 872 vastajat 926-st ehk 94,2% vastajatest. Neist 765 omasid sissetulekut ja 107 ei omanud sissetulekut, vastavalt 87,7% ja 12,3% vastajatest. Joonis 7 annab ülevaate sissetulekute omamisest praeguste elukohtade lõikes.



Joonis 7: Sissetulekute omamine, % elanikest (N=872)

Küsimustikus ei olnud pere- ega sotsiaaltoetused nimetatud sissetulekutena, kuid enamus vastajatest tõid need elatusallikatena välja. Ka ei olnud küsimustikus täpsustatud, kas tahetakse teada regulaarseid või juhuslikke sissetulekuid, ametlikku või mitteametlikku töötamist. Seega võeti statistika tegemisel arvesse kõik nimetatud sissetulekud, sh pudelite korjamine.

Pudelikorjajaid oli kokku 102. Üks vastaja täpsustas, et päeva keskmine teenistus on tal pudelite korjamisest 4 eurot.

Sissetulekute hulka ei arvatud metallikorjamist (12 inimest), kerjamist (12) ega varastamist (3).

Pensionide hulka arvati kõik pensioniliigid, sh vanaduspension, töövõimetuspension, eelpension.

Mitmetel vastajatel (13) olid sissetuleku allikateks juhutööd ja toimetulekutoetus. Kuna juhutööd on enamasti nn mustad tööd, ei lähe need toimetulekutoetuse saamisel sissetulekutena arvesse.

Sissetulekute jagunemine sissetuleku liikide järgi on toodud tabelis 23.

Sissetuleku liik	SMÜ	VP	Öömaja	Muud ajut.	Tänav	Teadmata	Kokku
Palk	54	22	6	20	2	23	127
Juhutöö, lepinguta töötamine	18	15	22	15	80	13	163
Vanemahüvitis	7	1	0	5	0	4	17
Pension	84	98	38	42	34	41	337
Peretoetus	40	6	0	26	0	27	99
Toimetulekutoetus	53	30	17	6	8	7	121
Sotsiaaltoetus, ühekordne toetus	12	4	3	3	3	1	26
Elatisraha, toitjakaotuspension	2	0	0	3	0	1	6
Töötu toetus, töötu abiraha	4	5	2	3	1	2	17

Tabel 23: Sissetulekud, elanike arv (N=765)

Kõige arvukamaks sissetulekuliigiks oli pension. Sellele järgnesid juhutööd, palk ja toimetulekutoetus.

Pension oli kõige arvukamaks sissetulekuliigiks peaaegu kõigi elamiskohtade puhul, väljaarvatud tänaval ja varjualustes elavate inimeste puhul. Nemad elatusid peamiselt juhutöödest, sh pudelikorjamisest.

2.9 Abi otsimine ja teenuste kasutamine

Oma elujärje parandamiseks abi otsimise kohta andis informatsiooni 917 inimest 926-st ehk 99,0% vastajatest. Neist oli abi otsinud 904 inimest ja abi ei olnud otsinud (polnud kasutanud ka ühtki teenust) vaid 13 inimest. Kõik need 13 inimest elasid tänaval või varjualustes, sh 7 inimest Põhja-Tallinna ja 2 Kesklinna mahajäetud

majades, 1 Kesklinnas kuuris, 1 Lasnamäel tänaval ning ülejäänud 2 inimest trepikodades, kuurides ja mahajäetud majades, mille linnaosa ei ole teada.

Teenuste kasutamist praeguste elamiskohtade lõikes näitab tabel 24.

Kuna küsitluses puudus etteantud ja piisav teenuste loetelu (nimetatud oli vaid öömaja, varjupaika, päevakeskust ja supikööki), nimetasid inimesed vaid neid teenuseid, mis neil parajasti meelde tulid. Tõenäoliselt on vastajad teenuseid rohkem kasutanud, kui allolevad arvud väljendavad.

Teenus / abi liik	SMÜ	VP	Ööm.	Muud ajut.	Tänav	Tead- mata	Kokku
KOV / LOV nõustamisteenus	217	112	68	117	59	159	732
Töötukassa	4	2	2	0	2	0	10
Sotsiaalmajutusüksus	217	13	1	5	5	0	241
Sotsiaalmajutus- üksuse järjekord	0	56	41	103	8	159	367
Munitsipaal- või sotsiaalkorteri jrk.	63	27	5	4	12	0	111
Varjupaik	37	167	39	17	20	19	299
Varjupaiga (Mahtra 44) järjekord	0	0	3	1	2	0	6
Öömaja	45	73	100	25	57	13	312
Supiköök	63	63	70	34	83	13	326
Kodutute päevakeskus	20	42	31	7	28	0	128
Toidupakid, riided, kirik	6	0	0	1	3	0	10
Sotsiaalkeskus	6	3	0	0	0	0	9
Võlanõustamine	7	0	0	0	0	0	7
Tasuta õigusabi	1	0	1	0	0	0	2
Abi küsinud inimesi kokku	217	167	100	137	124	159	904

Tabel 24: Teenuste kasutamine praeguste elukohtade lõikes, elanike arv

Selgus, et koduta inimesed on püüdnud oma elamistingimusi parandada, sh:

- *Tänaval ja varjualustes* elavatest abi otsinud inimestest (N=124) on sotsiaalmajutusüksuses elanud 5 inimest ja 20 varjupaigas inimest; varjupaiga järjekorras on 2 inimest, sotsiaalmajutusüksuse järjekorras 8 inimest ning munitsipaal- või sotsiaalkorteri järjekorras on neist 12 inimest.
- *Muudes ajutistes elukohtades* (väljatõstmise eel üürikorteris, ajutiselt sõprade ja sugulaste juures või vanglas) elavatest abi otsinud inimestest (N=137) on sotsiaalmajutusüksuses elanud 5 inimest ja varjupaigas 17 inimest; varjupaiga järjekorras on 1 inimene, sotsiaalmajutusüksuse järjekorras 103 inimest ning munitsipaal- või sotsiaalkorteri järjekorras 4 inimest.
- *Öömajades* elavatest abi otsinud inimestest (N=100) on sotsiaalmajutusüksuses elanud 1 inimene ja varjupaigas 39 inimest; varjupaiga järjekorras on 3 inimest,

sotsiaalmajutusüksuse järjekorras 41 inimest ning munitsipaal- või sotsiaalkorteri järjekorras 5 inimest.

- *Varjupaikades* elavatest abi otsinud inimestest (N=167) on sotsiaalmajutusüksuses elanud 13 inimest; sotsiaalmajutusüksuse järjekorras on 56 inimest ning munitsipaal- või sotsiaalkorteri järjekorras 27 inimest.
- *Sotsiaalmajutusüksustes* elavatest abi otsinud inimestest (N=217) on munitsipaal- või sotsiaalkorteri järjekorras 63 inimest.

Ülaltoodust järeldub, et paljud inimesed ei ole kõrgemal tasemel oleval majutusteenusel hakkama saanud ja leping nendega on lõpetatud. Lepingu lõpetamise põhjuseks on kas üürivõlad või sisekorra reeglite pidev rikkumine, sh näiteks alkoholi ja narkootikumide majutusüksustesse toomine ja tarbimine.

Mitmed inimesed nimetasid, et otsivad (tasuvat) tööd, et saaks ise üürida omale elamispinna.

Mitmed nimetasid, et kui nad läksid linnaosavalitsusse sotsiaal- või munitsipaal korteri taotlust sisse andma, siis öeldi, et järjekord on väga pikk ja vaid endised vangid saavad eelisjärjekorras. Järjekord pidi linnaosavalitsuste sotsiaaltöötajate sõnul olema 8-10 aastat. Mitmed inimesed tõid välja, et korteri järjekorda ei võeta, kui puudub kindel sissetulek. Järjekorda võtmisel küsitakse sissetuleku tõendit.

Üks katlamajas elav naine ütles, et ei taha majutusteenusele minna, sest koduloomad pole lubatud. Selleks soovib pigem munitsipaal korterit.

2.10 Ootused iseendale ja Tallinna linnale

Kodututelt küsiti, mida nad oma soovide realiseerimiseks saaksid ise teha ja kuidas saaks Tallinna linn neid abistada. Oma soovide kohta andis informatsiooni 865 inimest 926-st ehk 93,4% vastajatest. Neist 21 ütlesid, et on oma elu või teenustega rahul ja mingeid soove neil ei ole. Soove oli 844 inimesel. Arvukamalt nimetatud soovid on toodud tabelis 25.

Soov	SMÜ	VP	Öömaja	Muud ajut.	Tänav	Tead- mata	Kokku
Korterit: väikest ja odavat	161	69	33	19	67	0	349
Oma tuba	4	12	1	2	9	0	28
Voodikohta SMÜ-s või varjupaigas	0	42	42	99	10	159	352
Tööd: stabiilset, jõukohast, tasuvat	55	26	20	15	46	0	162
Õppimisvõimalust	4	4	0	1	0	0	9
Sotsiaaltoetust, suuremat pensioni	13	9	2	5	9	0	38
Võlgadest vabaks	5	0	1	0	2	0	8
Toiduabi: toidupakke ja sooja sööki	1	2	3	2	0	0	8
Arstiabi, paremat tervist, hooldamist	2	6	2	1	1	0	12
Dokumente, elamisloa pikendamist	0	3	0	1	5	0	9
Soovijaid KOKKU	196	151	90	133	115	159	844

Tabel 25: Soovid praeguste elukohtade lõikes, elanike arv (N=844)

Selgus, et valdavalt soovitakse parandada elamistingimusi ja leida tööd. Järgneb soov saada rahalist abi.

Paljud soovivad sotsiaalkorterit, sest need on odavamad kui munitsipaalkorterid. Üks vastaja soovis ka väikest ahjuküttega majakest. Leiti, et linn võiks anda kasvõi remontimata korteri. Neid, kes rahulduksid oma toa või voodikohaga (kokku 380), oli rohkem kui sotsiaal- või munitsipaalkorteri soovijaid (349).

Mitmed pensionärid ja väikeste laste emad soovisid kergemat (osaajalist) tööd. Sooviti ka tööd, mis sobiks puudega inimesele, sh ratastooliga liikuvale inimesele.

Mitmed nimetasid, et soovivad saada toetust autojuhilubade tegemiseks. Lubade olemasolu aitaks neil tööd leida. Sooviti minna ka näiteks pagarikursustele ja õppida eesti keelt.

12 inimest tõid välja tervise- ja hooldusabi vajaduse. Probleemi tõsidust tõendavad 2010. aastal Tallinna Sotsiaaltöö Keskuses PPS-1 testi abil läbi viidud klientide rehabiliteeritavuse hindamise tulemused, mille kohaselt (a) märgatava puudega või haigust, mis nõuab täiendavat hooldust või ravi, põdevaid kliente on vältimatu abi järgse varjupaiga klientide seas 26%, sotsiaalmajutusüksuste üksikisikute seas 23% ja perede seas 19% ning toimetulekuraskustes isikute varjupaiga klientide seas 10%; (b) intensiivset ravi vajab 13% vältimatu abi järgse varjupaiga klientidest ja 1-2% sotsiaalmajutusüksuste klientidest. Toimetulekuraskustes isikute varjupaigas hindamise perioodil intensiivse ravivajadusega isikuid ei elanud. (Tallinna Sotsiaaltöö Keskus, 2010)

Käesolevale küsitlusele vastajatel oli veel mitmeid soove:

- 5 inimest soovisid, et saaksid Tallinnasse sissekirjutuse;
- 4 öömajade elanikku soovisid, et Põhja-Tallinnas võiks olla kodutute päevakeskus, kus saaks pesemas käia ja pesu pesta;
- 4 sotsiaalmajutusüksuste elanikku soovisid lapsele lasteaiakohta;
- 4 inimest soovisid vabaneda sõltuvusest;
- 2 tänaval ja varjualustes elavat inimest soovisid viisakaid riideid ja sokke;
- 2 inimest soovisid juriidilist nõustamist;
- 1 öömaja elanik soovis endale elukaaslast;
- 1 sotsiaalmajutusüksuse elanik soovis elukaaslast ja last;
- 1 sotsiaalmajutusüksuse elanik ütles, et tahab last tagasi saada;
- 1 sotsiaalmajutusüksuse elanik soovis elada koos oma lastega;
- 1 tänaval ja varjualustes elav inimene soovis, et kioskites lõpetataks Leda müümine;
- 1 inimene soovis rohkem iseseisvust;
- 1 inimene märkis, et ootab surma;
- 1 inimene soovis tuhastamist.

Küllalt palju (21) oli ka neid inimesi, kes on praeguse olukorraga rahul ja kelle mingeid soove pole. Nende hulgas oli 5 tänavatel ja varjualustes elavat inimest, 2 öömajas, 11 varjupaigas ja 3 sotsiaalmajutusüksuses elavat inimest.

Ülaltoodut kinnistavad ka Tallinna Sotsiaaltöö Keskuse 2010.a. kliendiküsitluse tulemused, mille kohaselt on kliendid eluga üksustes rahul, kusjuures varjupaikades on klientide rahulolu isegi mõnevõrra kõrgem kui sotsiaalmajutusüksustes. Võrreldes 2010. aastaga on klientide rahulolu tõusnud kõikides sotsiaalmajutusüksustes. (Tallinna Sotsiaaltöö Keskus, 2012)

Varjupaikade kliendid on rahulolevamad seepärast, et paljud neist on alles tulnud tänavalt või öömajast ja leiavad nüüd, et varjupaigas on palju parem elada. Siin on neil oma voodikoht ja nad ei pea päeval õues olema. Paljud sotsiaalmajutusüksuste kliendid on seevastu tulnud otse üürikorterist, kus neil oli märksa parem elada.

Halvematesses tingimustesse sattumine põhjustab rahulolematust. Teisalt tajutakse varjupaika meeldivama elukohana seepärast, et varjupaiga elanikele on rohkem lubatud kui sotsiaalmajutusüksuste elanikele; varjupaikade elanikud võivad varjupaigas viibida ka jooles olekus (tingimusel, et nad kaaselanikke ei häiri), kuid sotsiaalmajutusüksuses seda ei lubata.

Lõpetuseks toome välja ühe koduta inimese sõnad: *Olen väga tänulik Tallinna linnale sotsiaalmajutusüksuse koha eest. Sooviksin munitsipaalkorterit, kuid saan aru, et ei ole hetkel võimeline selle eest maksma. Kogun raha, et õppima minna ja vanad võlad maksta (graafik tehtud). Kui oleks tööd, saaks kõige muuga ise hakkama.*

3. KOKKUVÕTE

3.1 Peamised tulemused

Olulisemate tulemustena toome välja järgmise:

1. Tallinnas on ligikaudu 1225 koduta inimest, sh 183 last.
2. Tallinna kodututest elab tänavatel ja varjualustes ligikaudu 146 koduta inimest.
3. Tallinna kodututest on linna elanikeregistrisse kantud 95,0% ja mujalt tulnud 5,0%.
4. 35,% kodututest on enne olnud üürnikud ja 23,7% eluruumi omanikud. 30,2% elasid enne kodutuks jäämist legaalselt kellegi teise juures, sh enamasti kas lähisugulase või elukaaslase korteris.
5. Kõige rohkem on täiskasvanud kodutuid vanusegrupis 51-60 eluaastat.
6. Kodutute keskmine vanus on 46 aastat.
7. Koduta laste keskmine vanus on 8 aastat.
8. Koduta täiskasvanutest on 65,1% mehed ja 34,9% naised.
9. Koduta täiskasvanutest on muukeelseid 66,4% ja eestikeelseid 33,6%.
10. Muukeelsete ülekaal on suurem kõrgema tasemega majutusvormide puhul (52% öömajade, 67,1% varjupaikade ja 76,5% sotsiaalmajutusüksuste elanikest).
11. Kodutuks jäämise peamised põhjused on korterist ilmajäämine (22,4%), perekonna lagunemine (18,0%) ja raskused üüri maksmisel (18%).
12. Keskmine koduta olemise aeg oli 5,7 aastat.
13. Koduta inimestest 93,4%-l on dokument olemas ja 6,6% ei ole kehtivat dokumenti.
14. Kodututest 77,5% omab õpitud eriala või ametit.
15. Kodututest töötab kas ametlikult või mitteametlikult 21,1%.
16. Mittetöötavad kodutud, kes on varem töötanud, töötasid viimati keskmiselt 7,3 aastat tagasi.
17. 87,7% koduta inimestest omavad mingit sissetulekuallikat (töötasu, pension, toetus jm).
18. Pudelite korjamine on üheks elatise teenimise viisiks 102 inimesele.
19. Hoolekandeteenuseid kasutab 99,0% kodututest. Vaid 13 inimest polnud ühtki teenust kasutanud.

3.2 Soovitused teenuste arendamiseks

Lähtuvalt uurimistulemustest esitame järgmised tähelepanekud teenuste arendamise vajaduse kohta:

1. Kodututele on lisaks Lasnamäel paiknevale päevakeskusele vaja veel *1-2 päevakeskust*, kus oleks võimalik nii ennast kui pesu pesta ja nõustamist saada. Päevakeskused võiks luua öömajade ja varjupaikade lähedale (Põhja-Tallinna, Kesklinna või Mustamäe piirkonda).
2. Luua juurde ligikaudu *600 majutuskohta*, et võimaldada majutust tänavatel ja varjualustes elavatele inimestele (N=146) ning likvideerida sotsiaalmajutusüksuse järjekord (N=466), sh:
 - a. toimetulekuraskustes inimeste varjupaigakohtade lisavajadus ~100 kohta.
 - b. sotsiaalmajutusüksuse kohtade lisavajadus ~200 kohta.
 - c. väikeste kööktubade vajadus ~300 kohta; kööktubade baasi luua sotsiaalmajutusüksuste ja munitsipaaleluruumide vahepealne majutusvorm ehk nn sotsiaalkodu teenus, mis sisaldab mõningast järeelvalvet ja nõustamist.
3. *Tänavatöö* ei ole praegusel juhul määrava tähtsusega, sest uuringu tulemustel ainult 13 inimest ei olnud teenuseid kasutanud. Kodutute informeerimisega tegeletakse muude teenuste (majutusteenused, supiköögid, päevakeskus jne) raames.
4. Kaaluda madalaprotsendilise *sotsiaallaenu* või *toimetulekulaenu* teenuse loomist, mis oleks vaestele (resotsialiseeritud) inimestele abiks näiteks järgmistel juhtudel:
 - a. majutusteenustelt lahkumisel ja üüripinnale elama asumisel (üürikorterisse elama asumisel on tihti vaja tasuda korraga 3 kuu üür ja tagatisraha),
 - b. kiireks abiks kõrgeprotsendiliste laenulepingute lõpetamisel (võlanõustamisega seotud teenus),
 - c. puuetega inimeste abivahendite soetamisel (võimaldaks soetada ka kallimaid abivahendeid),
 - d. majapidamismasinade soetamisel (abiks lastega peredele).

Laenude andmiseks võib luua spetsiaalse fondi. Laen võiks olla madalaprotsendiline ja kohaliku omavalitsuse poolt antava garantiiga. Näiteks kui osutub, et inimene ei suuda laenu tagasi maksta, saab ta kohalikust omavalitsusest sotsiaaltoetust laenu tasumiseks.

KASUTATUD KIRJANDUS

Statistikaamet, 2011. *Ametite klassifikaator 2008*.

Piret Kuusküll, 2008. *Tallinna koduta perede resotsialiseerimine Tuulemaa sotsiaalmajutusüksuse näitel*. Magistritöö, Tallinna Ülikool.

Jüri Kõre, 2003. *Kodutus ja sotsiaaltöö - Eesti probleemilahendused*. Sotsiaaltöö 1/2003. 10-13. Tallinn. Sotsiaalministeerium.

Julia Masjutina, 2010. *Pöördepunktide tähtsus kodutute elukäigule Kopli kodutute varjupaiga klientide näitel*. Magistritöö, Tallinna Ülikool.

Pille Tiinas, 2011. *Pikaajalised kodutud Tallinna öömajades ja varjupaikades: sinna sattumise ja teenusele jäämise põhjused*. Magistritöö, Tallinna Ülikool.

Heili Toompuu, 2006. *Sotsiaalse tõrjutuse analüüs Tallinna kodutute näitel*. Magistritöö, Tallinna Ülikool.

Tallinna Sotsiaaltöö Keskus, 2010. *TSK klientide rehabiliteeritavuse hindamine..* Dokument on asutusesiseseks kasutamiseks ja töötajatele kättesaadav asutuse kodulehe sisevõrgus.

Tallinna Sotsiaaltöö Keskus, 2012. *Tallinna Sotsiaaltöö Keskuse kliendiküsitluse tulemused 2011*. Dokument on asutusesiseseks kasutamiseks ja töötajatele kättesaadav asutuse kodulehe sisevõrgus.

LISAD

LISA 1: Kodutute küsitlemise ankeet

Küsitlemise koht ja kuupäev

.....

Eesmärk: Kaardistada seoses eeloleva rahvaloendusega elukohata ja koduta inimesed Tallinnas ning nende võimalik sotsiaalteenuste vajadus.

1. Ees- ja perekonnanimi	
2. Vanus	
3. Kas omate kehtivat isikuttõendavat dokumenti?	a. Olemas (märkida üles isikukood ja dokumendi kehtivus) b. Puudub
4. Kus asub ja milline on Teie praegune elukoht, kus te ööbite?	
5. Kus asus ja milline oli Teie viimane päris oma elukoht (oma korter, üürikorter – st õiguslikult legaalne elukoht)?	
6. Kui kaua olete olnud koduta?	
7. Mis põhjusel jäite kodutuks?	
8. Kas olete kasutanud öömaja, varjupaika, päevakeskust, supikööki? (NB! Palun küsige asukohti)	
9. Kas olete otsinud oma elukohaprobleemile abi? (Kui jah, siis täpsustada, kuhu isik on pöördunud ja kas ning millist abi ta on saanud)	
10. Millal ja kellena viimati töotasite?	
11. Kas omate mingit sissetulekut?	Ei – selgitada toetuse taotlemise võimalusi Jah – kirjutada sissetuleku liik (palk, pension, päevateenistus pudelite korjamisest või juhutöödest jne)
12. Mis on Teie õpitud eriala/amet?	
13. Mida Te ise teha tahaksite ja kuidas saaks kohalik omavalitsus, Tallinna linn, Teid aidata teie soovide realiseerimisel?	

LISA 2: Analüüsi aluseks olnud ankeetid praeguse elukoha järgi

		Ankeetide arv	
1	Sotsiaalmajutusüksused		
	Tuulemaa 6	145	
	Akadeemia 34	27	
	Paljassaare 35	12	
	Kauge 4	33	
	SMÜ KOKKU	217	
2	Varjupaigad		
	Akadeemia tee 34	37	
	Mahtra 44	39	
	Suur-Sõjamäe 6A	9	
	Kopli 79	43	
	Muud varjupaigad, sh	9	
	Päästearmee		1
	Ristiku		1
	Ema- ja lapse varjupaik		6
	Kriisikodu		1
	Määramata varjupaigad	30	
	Varjupaigad kokku	167	
3	Öömajad		
	Akadeemia 48	10	
	Merelahe 4	11	
	Alasi 8	41	
	Määramata öömajad	38	
	Öömajad kokku	100	
4	Muud ajutised elukohad		
	Üürikorterid, sh	37	
	Määramata üürikorterid		28
	Munitsipaalkorterid		7
	Sotsiaalkorterid		1
	Hostelid		1
	Sõbrad ja tuttavad	54	
	Sugulased	37	
	Asutused, sh	9	
	Vangla		8
	Psühhiaatriaigla		1
	Muud ajutised elukohad kokku	137	

5	Tänav ja varjualused		
	Elamiseks mitte ettenähtud kohad, sh	100	
	Mahajäetud majad		55
	Suvilad (nn kastiküla)		6
	Mitteeluruumid		3
	Tööandja mitteeeluruumid		2
	Pooleldi lammutatud majad		1
	Keldrid		4
	Trepikojad		4
	Katlamajad		4
	Pesumajad		1
	Garaažid		1
	Kuurid		10
	Telgid		3
	Koopad		3
	Autod		3
	Välitingimustes	46	
	Silla või viadukti all		4
	Tänaval		29
	Põõsa all, looduses		9
	Kindlat kohta pole		4
	Tänav ja varjualused kokku	146	
6	Elukoht teadmata (kõik SMÜ järjekorrast)	159	
	KÕIK KOKKU	926	

LISA 3: Nimetatud erialad ja ametid

	Rühm	Erialad ja ametid
1	Juhid	asutuse juht, <i>juhatuse esimees, kaupluse juhataja, müügijuht</i>
2	Tipp-spetsialistid	agronoom, algklassiõpetaja, arhitekt, balletitantsija, elektriinsener, filoloog, geodeet, insener, insener-arhitekt, insener-elektrik, jurist, keemiainsener, keemik, klaveriõpetaja, koorijuht, kunstnik, laevaehituse insener, lasteaia õpetaja, maamõõtja, majandusinsener, mehaanikainsener, metallitehnoloog, meteoroloog, mäeinsener, ohutustehnika insener, pedagoog, peenelektronika insener, psühholoog, sideinsener, tarkvarainsener, toiduainete tehnoloog, <i>tõlkija</i> , õpetaja, ämmaemand, ökonomist
3	Tehnikud ja keskastme spetsialistid	arvutitehnik, arvutustööde mehaanik, dekoraator, elektroonik, <i>kinnisvaramaakler</i> , laevamehaanik, laevaremonditehase mehaanik, laevatehnik, massöör, meditsiiniõde, metsavaht, programmeerija, radio- ja telemehaanik, raadiotehnik, raamatupidaja, telegrafist, velsker
4	Ametnikud	<i>administraator, kirjakandja, kuller</i> , laohoidja, postioperaator, postioperaator-infoteenindaja, raudteetranspordi korraldaja, sekretär
5	Teenindus- ja müügi-töötajad	<i>abiõpetaja</i> , ettekandja, hooldaja, juuksur, kassapidaja, kaubandustöötaja, kelner, kioskimüüja, kokk, <i>kontrolör</i> , lasteaiakasvataja, majahoidja, modell, pagar, parameedik, poemüüja, reisisaatja, stjuuardess, turumüüja, turvatöötaja, valvur, vangivalvur, <i>vetelpäästja</i>
6	Põllumajanduse, jahinduse ja kalanduse oskustöötajad	aednik, <i>taimekasvataja</i>
7	Oskustöötajad ja käsitöölised	automehaanik, elektrik, elektrimontöör, elektriseadmete lukksepp, gaasikeevitaja, gaasiseadmete lukksepp, mehaanik, instrumentaallukksepp, jalatsiõmbleja, juveelide lihviija, kalatöötaja, keevitaja, kingsepp, kompveki valmistaja, kuduja, laevakere plaatija, laevaremondilukksepp, lihalõikaja, lukksepp, maaler, metallkonstruktsioonide maaler, metallitöötaja, mööblitöötaja, müürsepp, puusepp, raadiomontöör, sepp, signalisatsioonielektrik, tislid, torulukksepp, treial, trükitöötaja, tuuker, tööriistalukksepp, ventilatsioonilukksepp, õmbleja
8	Seadme- ja masina-operaatorid ja koostajad	autojuht, dispetšer, <i>katlamaja operaator</i> , külmutusseadmete operaator, laevakapteni abi, laevamotorist, madrus-motorist, motorist, <i>saeoperaator</i> , taksojuht, traktorist, trammijuht, trollijuht, tüürimees, vedurijuhi abi, õmblusmasina operaator
9	Lihttöölised	abitööliline, autopesiija, ehitaja, haljastaja, <i>jäätsorteerija</i> , <i>karjus</i> , <i>koduabiline</i> , <i>kojamees</i> , komplekteerija, koristaja, laadija, laotööliline, liinitöötaja, monteeriija, nõudepesija, puutöömees, <i>põllutööliline</i> , raudteemontöör, <i>reklaamipaigaldaja</i> , teetööliline, transporditööliline, triikija
0	Sõjaväelased	mereväe radist, radist, sideohvitser, sõjaväelane