

TALLINNA JA HELSINGI VAHELISE INIMESTE LIIKUMISE UURING - LENNUREISIJAD



EUROPEAN UNION
EUROPEAN REGIONAL DEVELOPMENT FUND
INVESTING IN YOUR FUTURE



**CENTRAL BALTIC
INTERREG IV A
PROGRAMME
2007-2013**



Turu-uuringute AS

Tatari 6, 10116 Tallinn
tel (0) 627 7583, faks (0) 627 7584
post@туру-uuringute.ee
www.turu-uuringute.ee

November/detsember 2011

Turu-uuringute AS

Sisukord

SISSEJUHATUS	3
KOKKUVÕTE	4
METOODIKA ÜLEVAADE	6
1 Valim ja vastaja valik	6
2 Küsitlustöö	6
3 Andmetöötlus, aruanne	6
TULEMUSED	7
1 Vastanute profiil - välismaalased	7
2 Vastanute profiil – Eesti elanikud	12
3 Reisi eesmärk	16
4 Lennukiga reisimise motiivid	17
5 Reisi kestus	18
6 Tallinna ja Helsingi ning ülejäänud riigi külastamine	19
7 Transpordivahendite kasutamine	20
8 Reisi seotus kultuuripealinna/World Design Capital aastaga	22
9 Tallinna ühistranspordi ja parkimisteenuse kasutamine	22
10 Informatsioon ja infokanalid	25
10.1 Huvi informatsiooni vastu	25
10.2 Millisest infost on puudus	27
10.3 Infokanalid	28
11 Reisimise sagedus	29
11.1 Senine reisimise sagedus	29
11.2 Reisiplaanid tulevikus	30
12 Reisimise sageduse muutumine viie aasta jooksul	32
13 Reisi kestuse mõju reisimissagedusele	33
14 Tõenäosus asuda Eestisse/Soome elama või töötama	34
15 Kontaktid Eestis ja Soomes	36
16 Uuringu tulemused lennujaama statistika kontekstis	38

SISSEJUHATUS

Käesolev aruanne on koostatud 17. novembrist – 4. detsembrini 2011 Tallinna lennujaama lennureisijate seas läbiviidud uuringu põhjal.

Uuringu eesmärgiks oli selgitada:

- Tallinna ja Helsingi vahel sõitvate reisijate profiil
- Reisijate sõidueesmärgid ja reisimise sagedus
- Tallinnas ja Helsingis kasutatavad teenused
- Turistide informatsioonivajadus ning sobilikud infokanalid

Uuringule vastas 282 vastajat, neist 50 eestimaalast ning 232 välismaalast.

Uuringu aruanne annab ülevaate tulemustest nii teksti kui jooniste kujul. Lisatud on tabelmaterjal põhilistes lõigetes ning uuringu läbiviimisel kasutatud ankeet.

KOKKUVÕTE

Igakused reisijate arvud Tallinna ja Helsingi vahelistel lendudel aastatel 2004-2009 jäävad vahemikku 6000-8000 reisijat kuus (nii saabuvate kui väljuvate reise osas). Reisijate tippajad on küllaltki stabiilselt olnud märtsis ning kõige vähem on reisijaid olnud juulis. Aastatel 2009 ja 2010 olid reisijate arvud aastas keskmiselt 6000-ringis kuu kohta ning aastal 2011 on need suurenenud 7700-8000-ni. Statistika näitab, et reisijate arvud liiguvad suurenemise suunas kuid reisijate tippaeg ning madalseis on muutunud.

Aastal 2011 läbiviidud uuringud näitasid, et 78% Helsingisse suunduvatest reisijatest sõidab sealt kohe edasi muudesse riikidesse ning vaid 22% reisijatest on sõidu lõppsihtpunkt Soome. Võrreldes praegust tulemust aastaga 2004 on näha Soome sõitjate osakaalu pidevat vähenemist.

Tallinnast Helsingisse sõidavad lennukiga peamiselt ärireisijad kuid viimaste aastatega on ka puhkusereiside ning tuttavate külastamine suurenenud. Kui aastal 2004 oli tööreiside osakaal reisi eesmärkide seas 75% siis nüüd on see vaid 47. Reisijate seas, kelle sihtpunkt on Soome, näeme ärireisijaid keskmisest sagedamini - 65%.

Soome suunduvate reisijate seas on Eesti elanikke 47% ja Soome omi 42%. Ülejäänud 11% on pärit muudest riikidest. Kui varem sõitsid lennukiga Tallinnast Soome sagedamini Soome kodanikud, siis aastal 2011 ületab Eesti elanike osakaal juba soomlaste oma.

Tallinna külastajate seas on 70% mehi. Kõige sagedamini on esindatud vanuserühm 31-50a (53%). Alla 30 aastaseid reisijaid on 15%. Lennureisija on üldjuhul kõrgelt haritud ning 60% neist töötab kas juhtival kohal või tippspetsialistina.

Tallinnast Soome lendavate lennureisijate seas on samuti enam mehi kui naisi – vastavalt 64% ja 36%. Kõige sagedamini on esindatud vanuserühm 31-50 a. Kuni 30 aastaseid reisijaid on 30%. Ametikohtade poolest jagunevad reisijad järgmiselt: keskastme spetsialistid -28%, kõrgemad ametnikud ja juhid - 20% ning tippspetsialistid - 18%.

Nii Tallinna kui Helsingi külastajate reisi kestus on enamasti mõnepäevane – 4-st ööst kauem viibib Helsingis vaid 18% ja Tallinnas 24% reisijatest. Soome kodanike Tallinna külastused on märksa lühemad kui kaugematest riikidest tulnutel – ühepäevastel reisidel käib neist 26%, ühe ööbimisega 35% ning 2-3 ööbimisega 21%.

Valdav osa lennureisijatest külastab vaid riigi pealinna - 68% Helsingisse lendajatest on sihtkohaks Soomes vaid Helsingi ning 81% Eesti külastajatest ei jõua kaugemale Tallinnast.

Peamiseks transpordivahendiks lennureisijatele on nii Helsingis kui Tallinnas liikumiseks takso – vastavalt 24% ja 51%. Helsingis kasutatakse Tallinnaga võrreldes märksa enam ühistransporti (nii pealinnas kui seal väljapoole sõitmiseks). Märksa enam on seal levinud ka bussi tellimine või rendiauto teenuse kasutamine.

Tallinnas on ühistransporti kasutanud 28% ja autot parkinud 19% lennureisijatest. Ühistransporti hakkaks rohkem kasutama 15% ning autot võiks sagedamini parkida 10% turistidest, kui seda saaks teha mobiili või interneti teel. Seega ei ole ootus mobiili/interneti teel nende teenuste kasutamisele kuigi suur.

Selgub, et kõige enam on nii Tallinna kui Helsingi külastajad huvitatud infost, mis puudutab vaba aja veetmise võimalusi linnas – huvitatute osakaal Tallinnas 77% ja Helsingis 76%. Mõlema linna külastajate puhul järgneb kaubanduse info (Tallinnas 72% ja Helsingis 64%). Ligi pool vastanutest mõlemas linnas on huvitatud ka ettevõtluskeskkonna ja transpordi alasest informatsioonist. Soome kodanikest Tallinna külastajad tunnevad pea kõigi infoliikide vastu enam huvi kui muudest riikidest pärit reisijad. Nii Eesti kui Soome külalised eelistavad infot otsida spetsiaalselt internetileheküljelt – 76% Tallinna külalistest ja 56% Helsingi külalistest.

Reisimine Tallinna ja Helsingi vahel on küllaltki sagedane. **Tallinna külastajatest** on sagedamini kui kord nädalas Eestis käinud 3%. Sagedamini kui kord kuus on Eestit külastanud 10% vastanutest. Suurim osa vastanutest on aasta jooksul Eestis käinud 2-5 korda (39%), ühel korral on käinud 29%. On ka sagedasi külastajaid, kes on käinud üle 10 korra, nimelt 11%. Soome kodanikest Tallinna külastajad on Eestis käinud aasta jooksul teistest märksa sagedamini. Uuring ei täpsustanud kas kõik külastuskorrad on tehtud lennukiga. Tallinna külastajate puhul on näha tendentsi, et teistest sagedamini reisivad inimesed, kelle lähiperekond elab Tallinnas.

Sagedamini kui kord nädalas on **Helsingisse suunduvatest vastajatest** Soomes käinud 10%. Mitmel korral kuus külastab Soomet 36% vastanutest. Helsingi külastajatest on levinuim külastussagedus aastas olnud 2-5 korda (36%). 28% on käinud üle 10 korra ja 18% ühel korral.

Soomes töötab juba 20% ja Eestis 9% vastanutest. 22% Eesti elanikest reisijate hinnangul on tõenäoline Soome tööle minemine ja 17% välismaalase hinnangul võivad nad tulla Eestisse tööle. Väga tõenäoline on see siiski vaid 4-5% vastajate arvates.

METOODIKA ÜLEVAADE

1 Valim ja vastaja valik

Uuringu sihtrühmaks olid vähemalt 15-aastased inimesed, kes reisivad lennukiga Tallinna ja Helsingi vahel. Intervjueeriti Tallinnast lahkuvaid välismaalasi, kes tulid Tallinna lennukiga ja neid Eesti elanikke, kelle lennureisi lõppsihtkohaks on Helsingi. Eesti elanikud, kes reisisid Helsingist edasi (reisi sihtkoht oli muu) sihtrühma ei kuulunud ning neid ei küsitletud.

Valimi suuruseks seati 350 reisijat, neist 175 Eesti elanikku ja 175 välismaalast.

Vastaja valikul rakendati tõenäosusliku juhuvaliku meetodit.

2 Küsitlustöö

Küsitlusmeetodina oli ette nähtud kas silmast-silma personaalintervjuu või isetäidetav ankeet. Reaalselt eelistas enamus vastajatest ankeedi iseseisvalt täita ning seetõttu on tegemist valdavalt isetäidetud ankeetküsitlusega.

Uuringu viisid Tallinna Lennujaama territooriumil läbi kaks vastava ettevalmistuse saanud Turu-uuringute AS-i küsitlajat. Küsitlus toimus neljas keeles: inglise, soome, vene ja eesti. Küsitlus viidi läbi perioodil 17. novembrist – 4. detsembrini 2010.

Küsitlustöö käigus selgus, et reisijate hulgas oli väga vähe sihtrühma sobivaid Eesti elanikke, kelle reisi sihtpunkt on Helsingi. Eesti elanikud lendavad sageli Helsingisse selleks, et sõita sealt edasi teistesse riikidesse. Valdav osa Tallinna ja Helsingi vahel reisijatest on välismaalased. Ühe probleemina selgus asjaolu, et reisijatel polnud aega vastata, kuna väravate juurde tuldi alles viimasel minutil enne reisi väljumist. Seetõttu ei õnnestunud täita eesmärgiks seatud valimit ega küsitleda 175 Eesti elanikku.

Küsitlusperioodi pikendati ühe nädala võrra, tänu millele õnnestus küsitleda 50 Eesti elanikku ning ühtlasi viidi läbi rohkem intervjuusid välismaalastega – kokku 232.

Kokkuvõttes võeti kontakti ligikaudu 750 reisijaga. Keskmiselt küsitleti ühe reisi kohta 8,7 välismaalast ja 1,9 Eesti elanikku. Keeldumisi oli ca 50-60, mille põhjusteks lisaks ajapuudusele oli veel inglise keele mitteoskamine. Paaril korral valiti väiksemast ärireisijate grupist üks esindaja, kes täitis ankeedi – ülejäänud grupp ei pidanud vajalikuks vastata.

3 Andmetöötlus, aruanne

Uuringuandmete töötlemiseks kasutati andmetöötlusprogrammi SPSS 11.5. Uuringu aruanne koosneb joonistest, tekstiosast ning andmetabelitest põhilistes taustalõigetes. Aruandele on lisatud Tallinna lennujaama poolt saadetud statistiline materjal Tallinna ja Helsingi vaheliste reiside kohta.

TULEMUSED

1 Vastanute profiil - välismaalased

Vastanute profiil on välja toodud joonistel 1 – 4.

Vaatleme esmalt **välismaalastest reisijaid**. 70 % välismaalastest, kes lendavad Tallinna ja Helsingi vahel, on mehed. Kõige sagedamini on esindatud vanuserühm 31-50a (53%). Alla 30 aastaseid reisijaid on 15%.

Soome kodanikke on reisijate seas 44%, ülejäänud reisijate kodakondsuse andmed on välja toodud joonisel 3. Lisaks soomlastele reisib Tallinnast Helsingisse sagedamini Prantsuse (17% muu kodakondsusega isikutest) Rootsi (17%), Inglise (13%) ja Saksamaa kodanikke (7%). Valdavalt on reisijad pärit Euroopa riikidest kuid eksootilistest riikidest on esindatud näiteks Jaapan, Afganistan, Omaan, Lõuna-Korea ja India.

Soome keelt räägib 41% vastanutest ning Rootsi keelt 11%. Muud keeled on välja toodud joonisel 4. Kõige sagedamini nimetati Prantsuse, Inglise ja Saksa keelt.

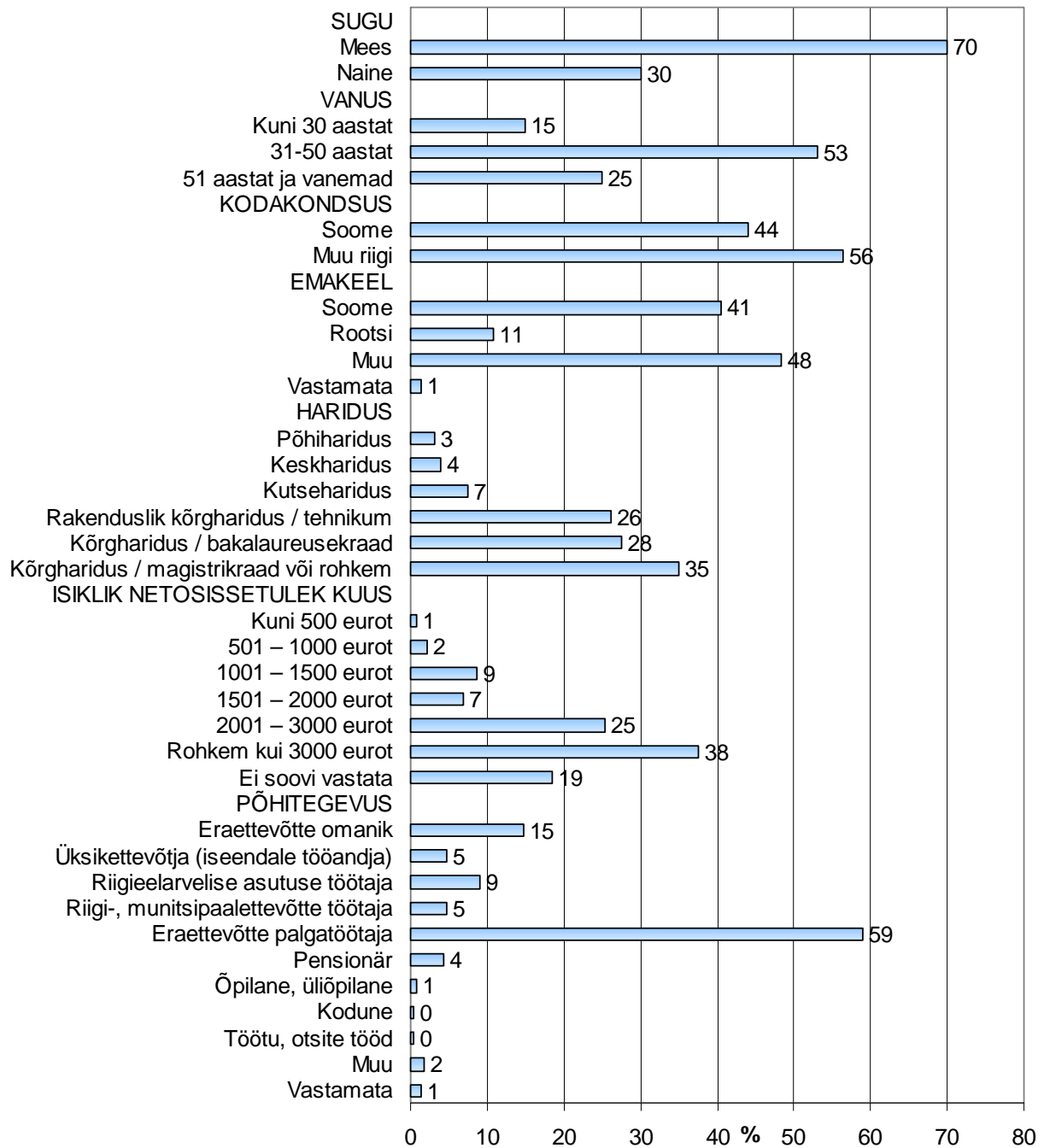
Tallinna ja Helsingi vahel sõitvad välismaalastest lennureisijad on üsna kõrgelt haritud – 35% neist on magistrikraadiga, 28% bakalaureuse kraadiga ja 26% rakendusliku kõrgharidusega. Samuti on Eesti keskmisega võrreldes kõrge lennureisijate sissetulekute tase – 63% teenib vähemalt 2000 eurot kuus.

Suurem enamus reisijatest on ametis eraettevõtetes palgatöötajana – 59%. Järgnevad erettevõtete omanikud (15%) ning riigiasutuste töötajad (9%).

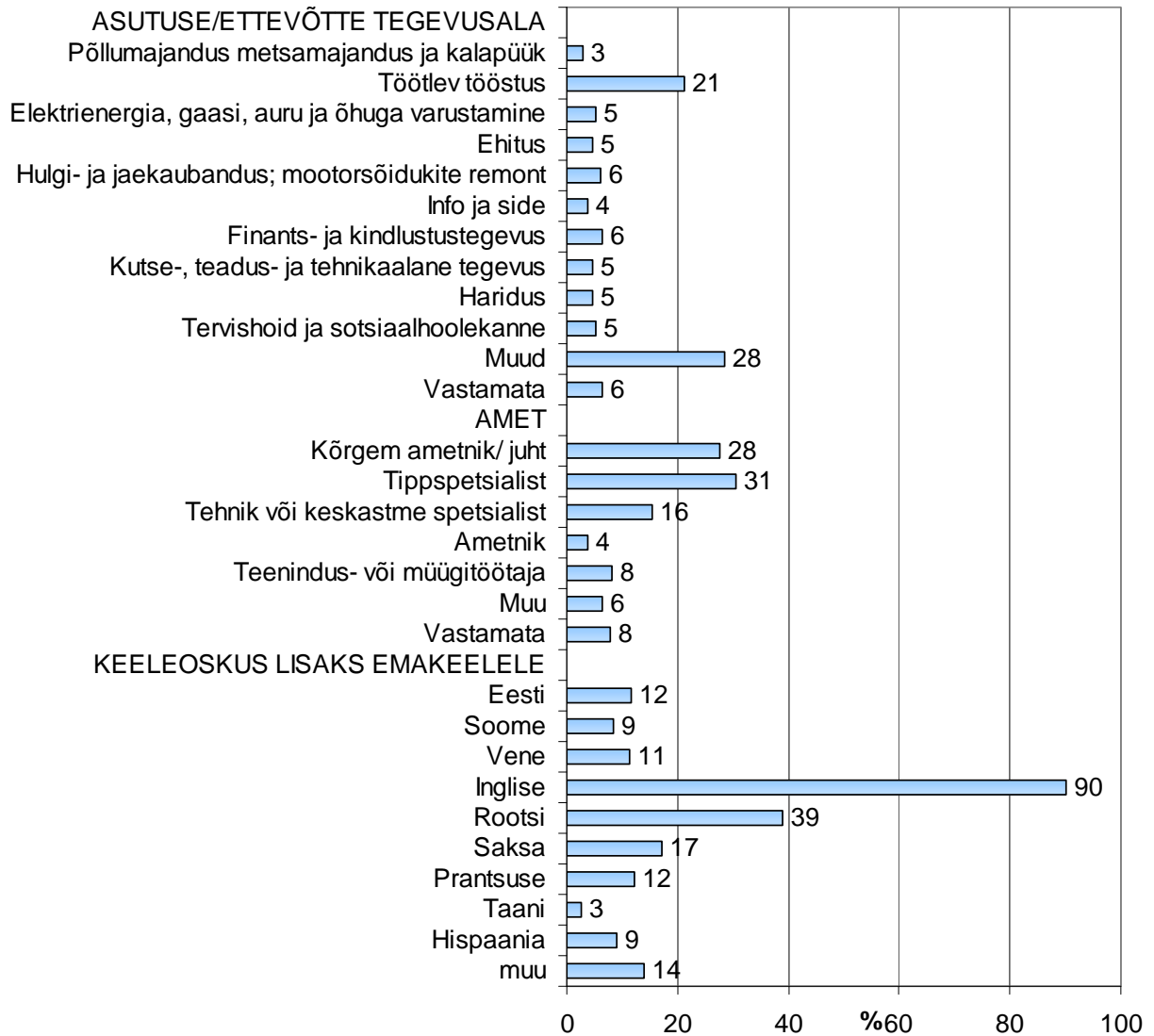
Reisijate seas on kõige sagedamini töötleva tööstuse valdkonna esindajaid – 21%. Järgnevad kaubandus (6%) ning finants- ja kindlustustegevus (6%). Reisijad töötavad väga erinevates tegevusvaldkondades, mistõttu osa harvem esinenud valdkondi on koondatud joonisel variandi „muu“ alla. Ameti poolest on reisijate seas sagedamini esindatud juhid ja tippspetsialistid.

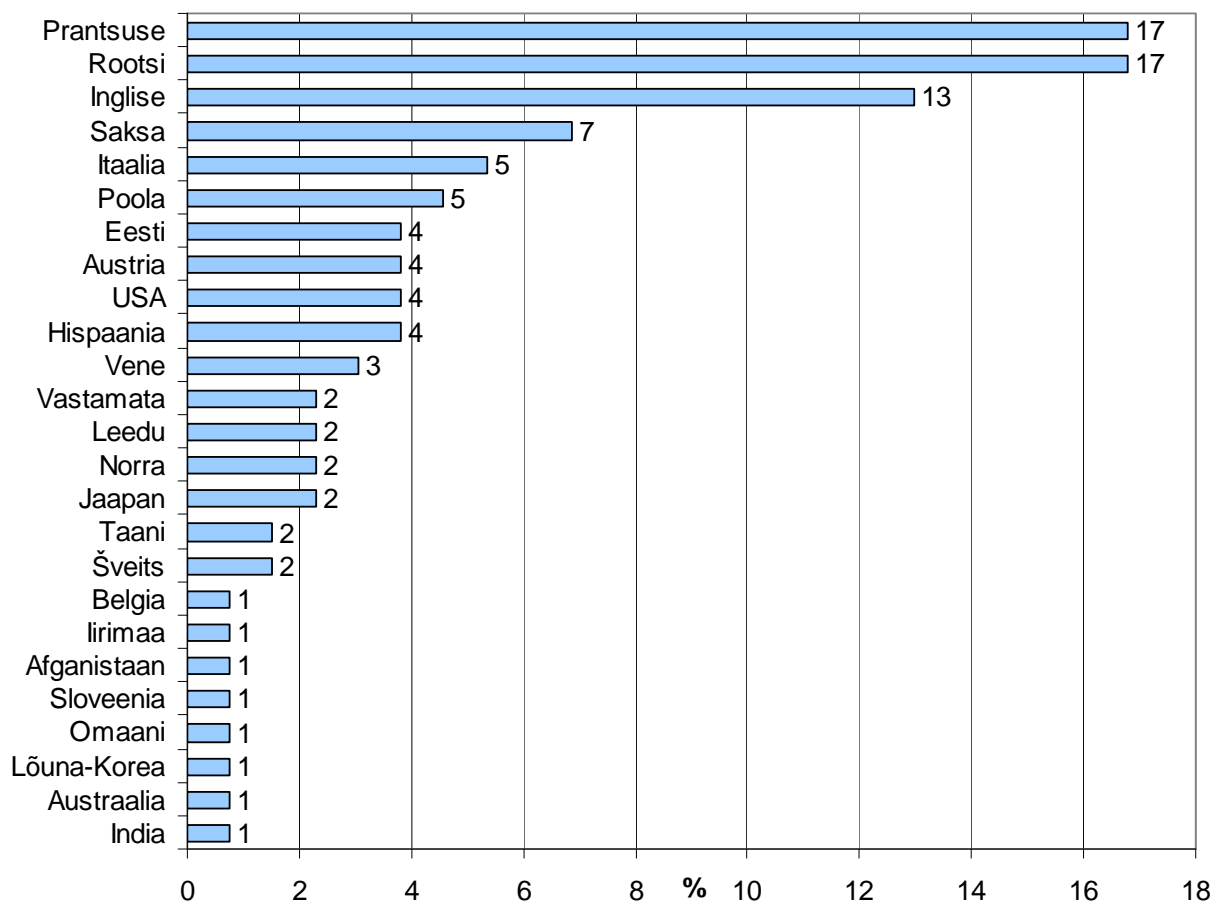
Lisaks emakeelele räägib 90% vastanutest inglise keelt ning 39% rootsi keelt.

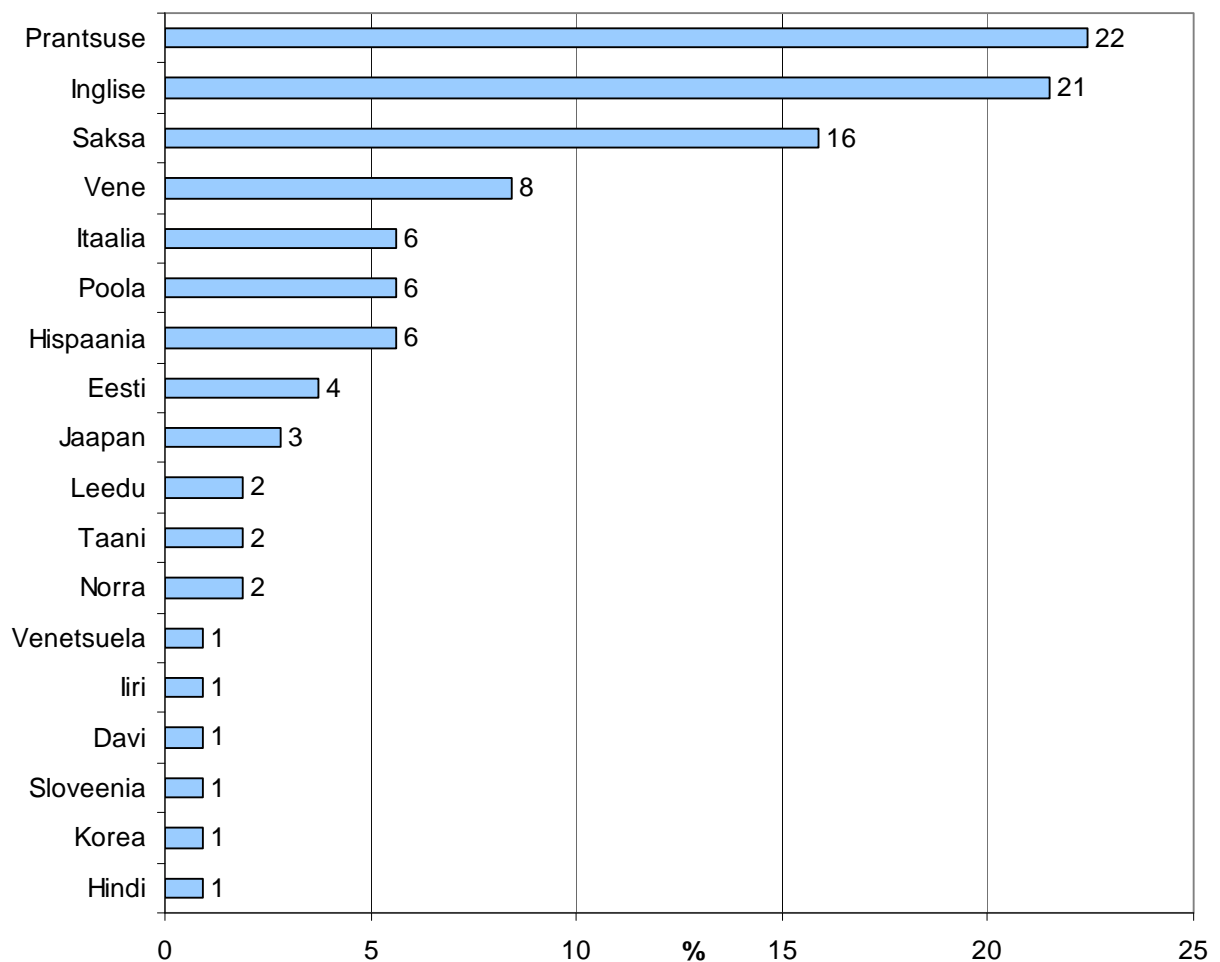
Joonis 1. Vastanute profiil, välismaalased, n=232



Joonis 2. Vastanute profiil, välismaalased. n=232



Joonis 3. Vastanute kodakondsus, variant „Muu riigi“, n= 130

Joonis 4. Vastanute emakeel – „Muu keel“, n= 111

Soomlastest reisijatelt küsiti nende elukohta Soomes. Tulemused olid järgnevad:

- Helsingi 21 korral
- Oulu 12
- Espoo 12
- Turu 11
- Vantaa 5
- Hamina 3
- Uusimaa 2
- Vaasa 2
- Tampere 2
- Seinäjoki 2
- Kuopio 2

- Kouvola 2

Tuvenki, Tuusula, Lohja, Lappi, Kurikka, Satakunta, Sastamala, Salo, Kokkola, Kirkkonummi, Kauhajoki, Jyväskylä, Järvenpää, Joensuu, Ilineska, Hyvinkää, Haukipudas

Reisijate mobiiloperaatorid jagunevad järgmiselt:

- Elisa 47
- Sonera 32
- Orange 15
- Vodafone 11
- Oz 9
- Telia 8
- EMT 8
- SFR 7
- Saunalahti 6
- Wind 5
- T-Mobile 5
- Telenor 5
- Tele2 5
- Kolm (3) 4
- Movistar 3
- Megafon 3
- DNA 3
- A1 3
- Tele Finland 2
- Swisscom 2
- AT&T 2

Bite, Deutsche Telecom, Dicam, Eksa, MTS, Nawras, Netcom, NTT, Okange, Omnitel, Play, Simya, Verizon

2 Vastanute profiil – Eesti elanikud

Ülevaade Eesti elanike profiilist on välja toodud joonistel 5-6.

Sarnaselt välismaalastele on ka Eesti elanikest lennureisijate seas enam mehi kui naisi – vastavalt 64% ja 36%. Kõige sagedamini on esindatud vanuserühm 31-50 a. Välismaalastest sagedamini on Eesti elanikest reisijate seas nooremaid inimesi – kuni 30 aastaseid 30%, vähem aga üle 50 aastaseid – 10%.

Reisijatest 88% on Eesti kodanikud, 6% Venemaa kodakondsusega, 82% emakeel on eesti ja 16% vene.

38% lennureisijatest on kõrgharidusega, seega võib öelda, et Helsingisse lendav reisija on kõrgemini haritud, kui elanikud Eestis keskmiselt.

Eesti elanikest reisijate sissetulekud on märksa väiksemad välismaalaste omadest – 56% vastanute sissetulek jääb vahemikku 500-2000 eurot ning 22% oma ületab taset 2000 eurot.

Reisijatest 56% töötab eraettevõttes palgatöötajana, riigi- või munitsipaalettevõtteid esindab 14%. Esindatud on väga erinevad tegevusvaldkonnad, kõige sagedamini esindavad reisijad võrdselt kolme valdkonda: töötlev tööstus, energeetika ja ehitus. Ametitelt on sagedamini

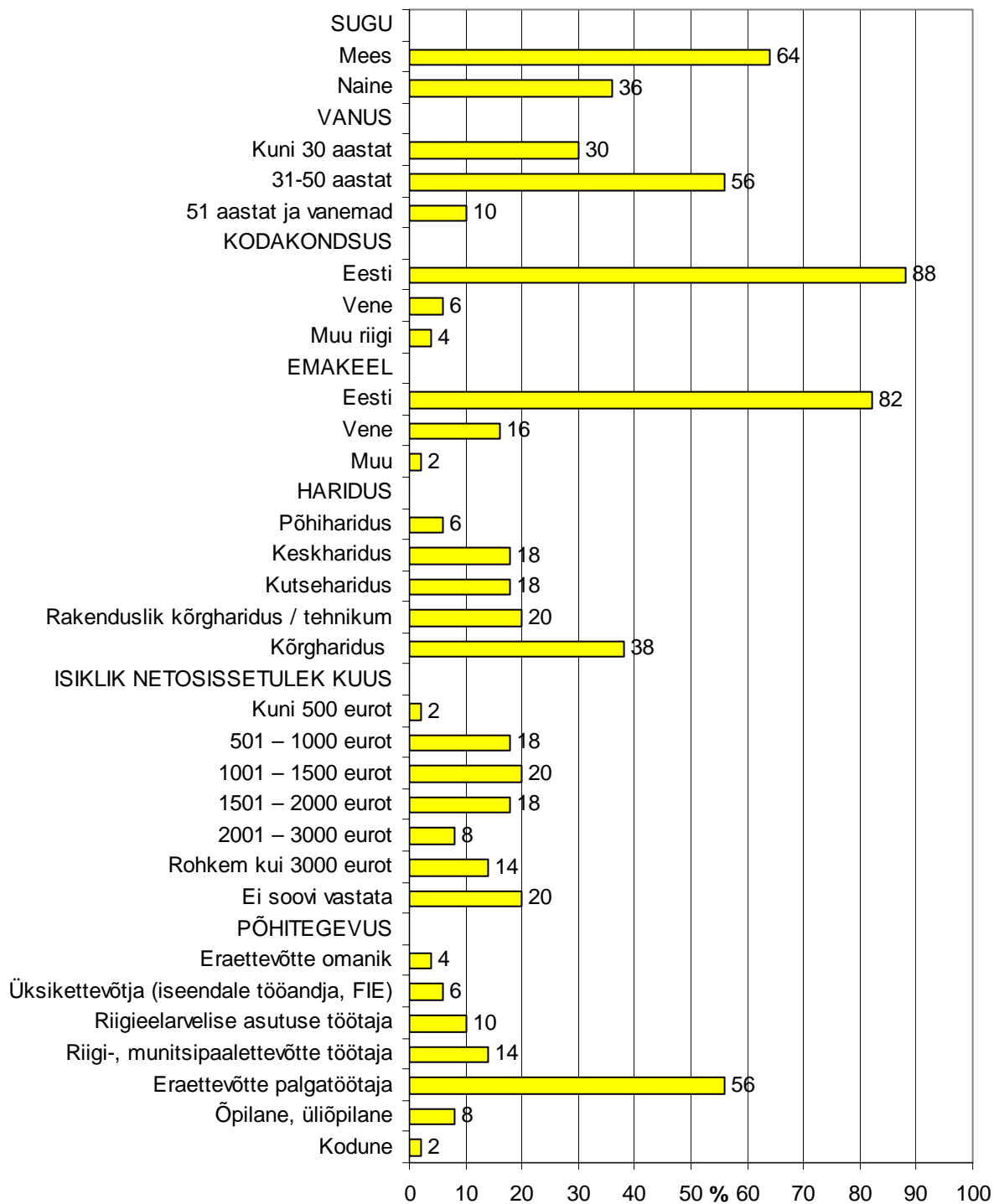
esindatud keskastme spetsialistid (28%), kõrgemad ametnikud ja juhid (20%) ning tippspetsialistid (18%).

Lisaks emakeelele oskavad Eesti elanikest reisijad sagedamini inglise keelt (80%), seejärel võrdse sagedusega soome ja vene keelt (70%). 46% Eesti päritoluga reisijatest kasutab mobiiloperaatorit EMT.

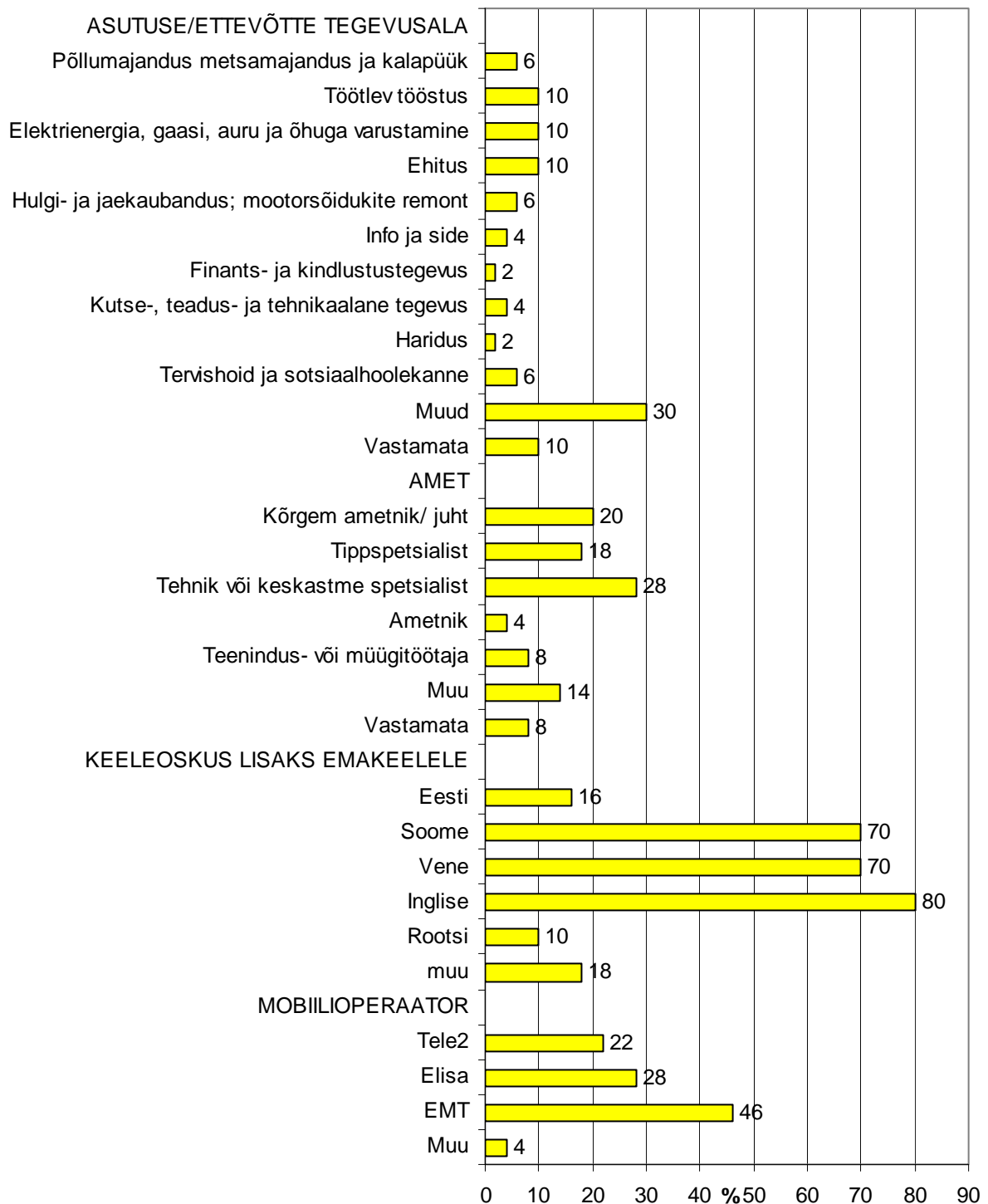
Eesti elanikud, kes reisivad Helsingisse, on pärit järgmistest linnadest või maakondadest:

- Tallinn 31 korral
- Harjumaa 5
- Tartu 2
- Võru, Võrumaa 2
- Viljandi
- Saaremaa
- Rápina
- Pärnu
- Paldiski
- Lääne Virumaa
- Keila

Joonis 5. Vastanute profiil. Eesti elanikud. N=50



Joonis 6. Vastanute profiil. Eesti elanikud. N=50



3 Reisi eesmärk

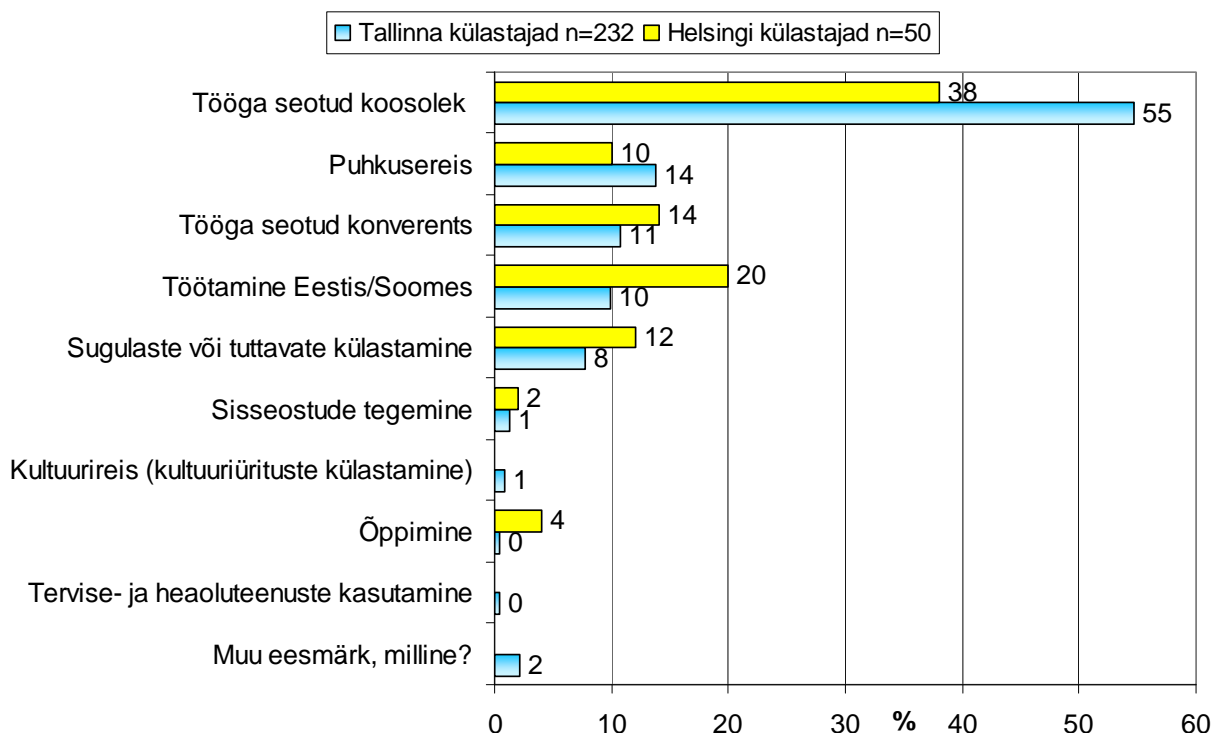
Küsimus: Mis oli/on teie reisi peamine eesmärk? Kuigi küsitud oli peamist eesmärki, märkis mõni välismaalastest vastaja ankeeti siiski mitu eesmärki. Siin ja edaspidi nimetame joonistel välismaalasi Tallinna külastajateks ja Eesti elanikke Helsingi külastajateks.

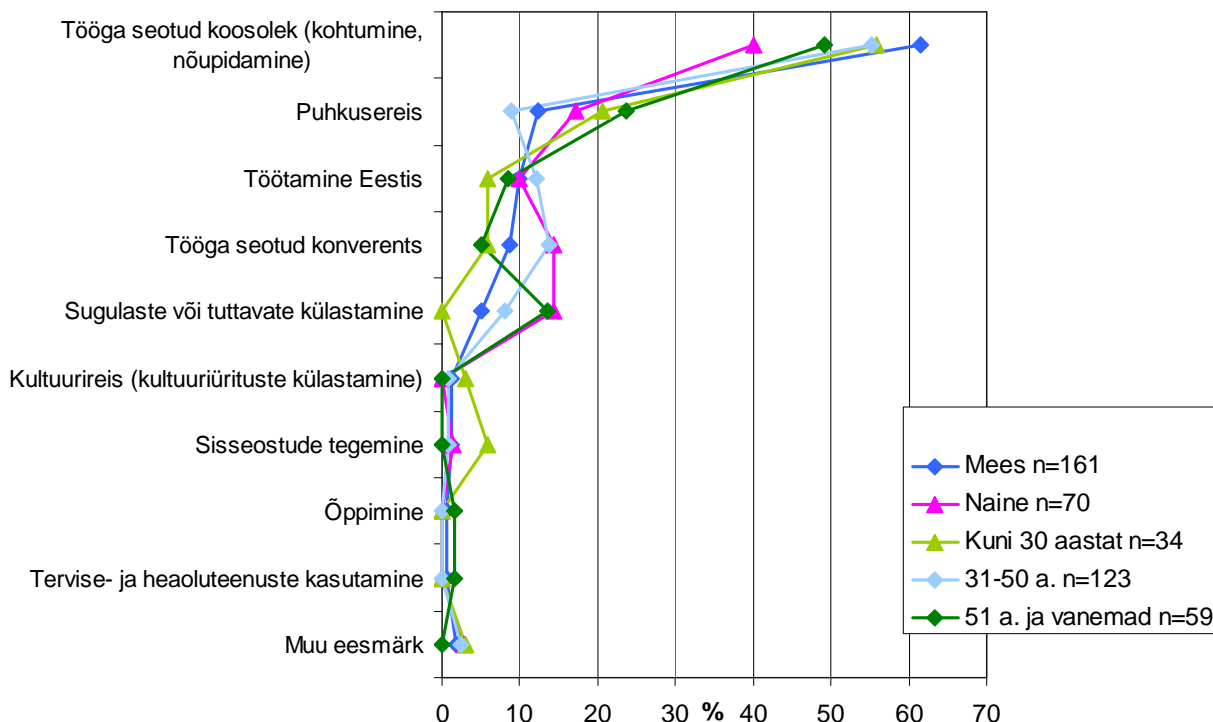
Lennureisijad tulevad nii Tallinna kui Helsingisse peamiselt tööreisile – koosolekule, konverentsile või tööle. Puhkusereisid on märksa vähem levinud – 14% välismaalastest on tulnud Tallinna ja 10% eesti elanikest suundub Helsingisse puhkama. Samuti on tööreisidest harvem reisi eesmärgiks sugulaste ja tuttavate külastamine. 4% Eesti elanikest sõitis Soome õppima kuid välismaalased Tallinna tulid sel eesmärgil harvem – vaid alla 1 protsendi vastanutest. Üsnagi vähelevinud on peamise reisieesmärgina sisseostude tegemine või kultuurireis. Muude eesmärkide seas toodi välja ka spordivõistlustel osalemist.

Välismaalaste sihtrühmas võime näha järgmisi erinevusi üldtulemusest:

- naised tulid Tallinna meestest sagedamini puhkama, konverentsile ning sugulasi/tuttavaid külastama. Joonis 8.
- üle 50 aastased reisijad tulid sagedamini tuttavaid külastama. Joonis 8.
- Soome kodanikud tulid Tallinna teistest harvem konverentsile (4%) ja tuttavaid külastama (5%). Muude riikide kodanikest sagedamini on soomlaste reisi eesmärk töötamine Eestis (16%), tööga seotud koosolek (58%) või sisseostude tegemine (3%). Teiste riikide kodanikud on soomlastest sagedamini tulnud Tallinna terviseteenuseid kasutama, kultuurireisile ning õppimise eesmärgil. Viimatinimetatud teenuseid soomlastest lennureisijad kasutanud ei ole.
- ettevõtte omaniku positsiooniga reisijad on keskmisest sagedamini tulnud töökoosolekule, terviseteenuseid kasutama ning õppima.

Joonis 7. Reisi peamine eesmärk



Joonis 8. Reisi peamine eesmärk. Tallinna külastajad soo ja vanuse lõikes.

Eesti elanikke on valimis vähevõitu, et tulemusi taustrühmade lõikes põhjalikult analüüsida. Siiski võib välja tuua järgmist:

- Meestele on reisi eesmärgiks naistest sagedamini töökoosolek, konverents, Soomes töötamine ja sisseostude tegemine. Naistele on meestest sagedasem eesmärk puhkamine (17%), tuttavate külastamine (22%) ja õppimine (11%). Siiski on ka naistele kõige sagedasemaks Helsingi külastamise eesmärgiks töökoosolek (28%).
- Nooremad reisijad – kuni 30 aastased – sõidavad vanematest reisijatest sagedamini Soome tööle või õppima.

4 Lennukiga reisimise motiivid

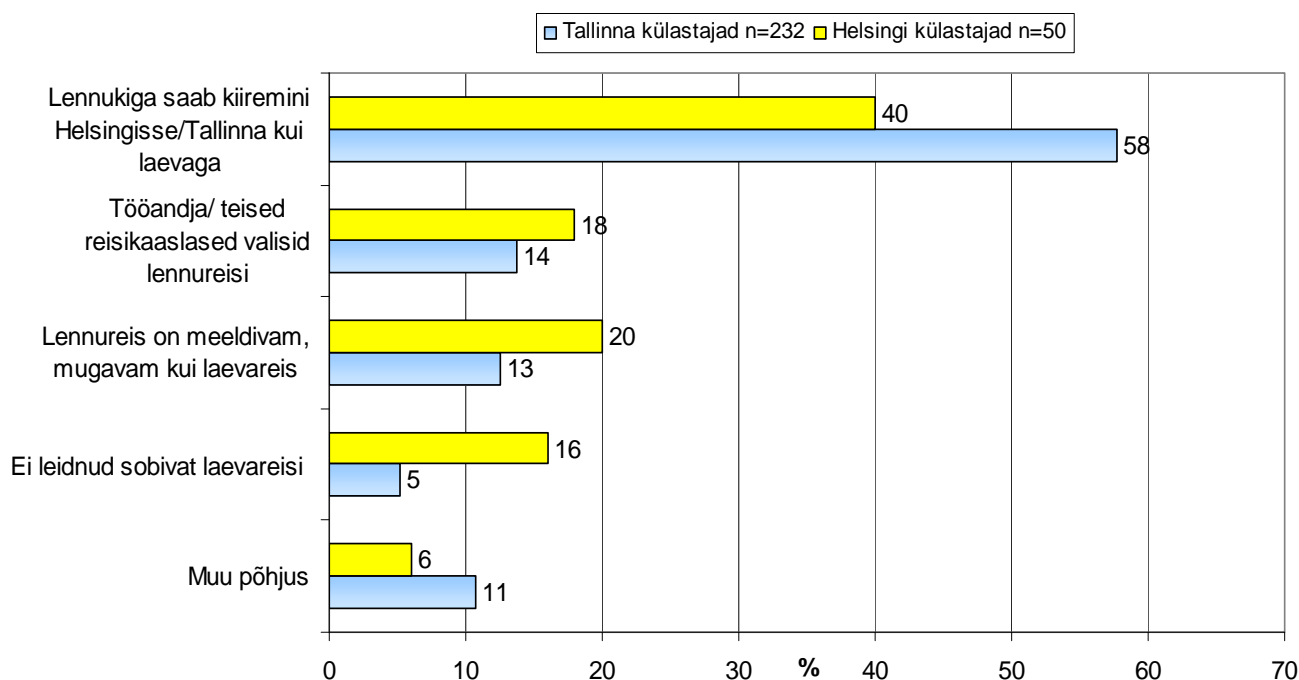
Küsimus: Mis on peamine põhjus, miks te otsustasite just lennukiga Tallinna/Helsingisse reisida?

Kiire kohalejõudmine on peamiseks motiiviks nii Helsingi kui Tallinna külastajatele – vastavalt 40% ja 58%. Lennureisi peab laevareisist meeldivamaks 20% Helsingi ja 13% Tallinna külastajatest. Töandja või reisikaaslaste soov on olnud põhjuseks 18% Helsingisse ja 14% Tallinnasse reisijatele.

Lennureisi peavad mugavamaks eelkõige vanemad vastajad ning lisaks ka ettevõtete omanikud.

Muude põhjuste seas töid välismaalased välja eelkõige seda, et nende riigist pole võimalik Tallinna laevaga sõita või et elukoht asub kaugel, samuti head lennuühendust Tallinnaga. Osa vastajaid sõitis Helsingist kohe edasi mõnda muusse Soome linna, seetõttu ei lahenda laevareis nende vajadusi. Ka osadel Eesti elanikel oli vajadus Helsingist edasi sõita.

Joonis 9. Lennukiga reisimise motiivid.



5 Reisi kestus

Küsimus: Kui kaua Te Eestis viibisite/kavatsete Soomes viibida?

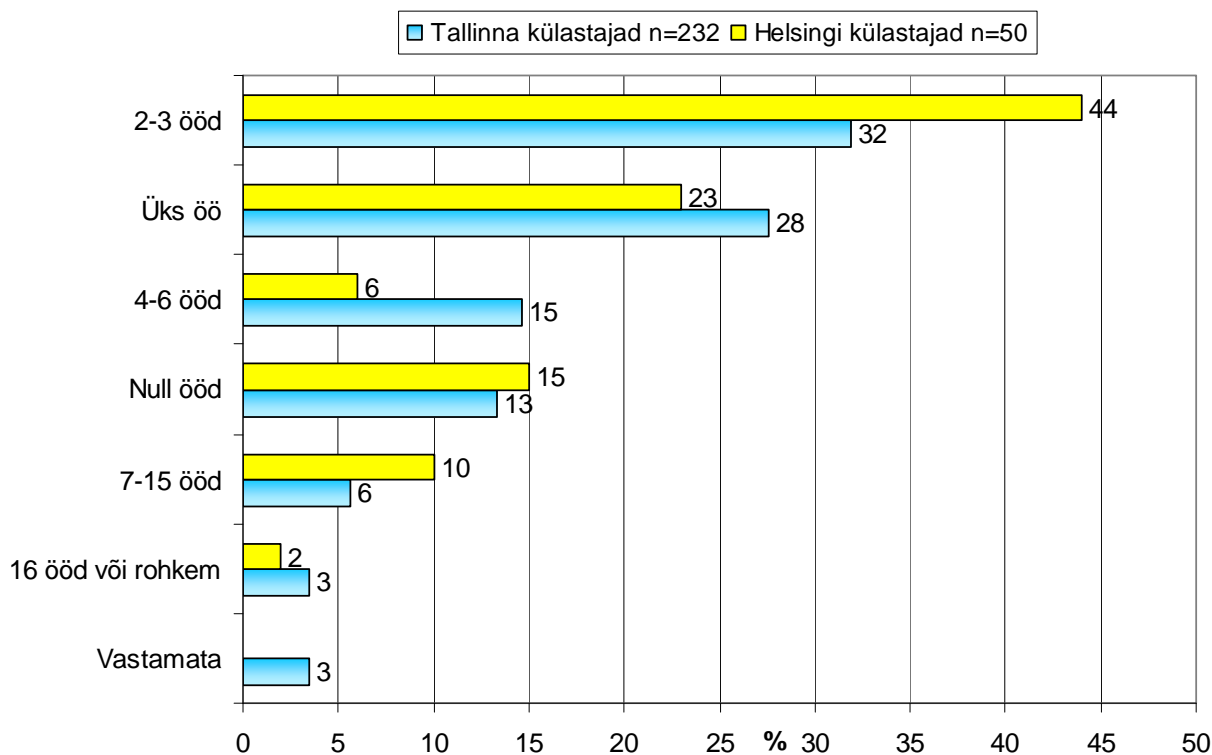
Kõige sagedasem reisi kestus nii Tallinna kui Helsingisse reisijatele on 2-3 ööd (Helsingi külastajatel 44% ning Tallinna omadel 32%). Järgnevad ühe ööbimisega reisirid (Tallinna külastajatel 28% ja Helsingi omadel 23%). Ühepäevaseid reise on 13-15%.

Seega võib öelda, et Tallinna ja Helsingi lennureisijate reisirid kestus on enamasti mõnepäevane – 4-st ööst kauem viibib Helsingis vaid 18% ja Tallinnas 24% reisijatest.

Soome kodanike Tallinna külastused on märksa lühemad kui kaugematest riikidest tulnutel – ühepäevastel reisiridel käib neist 26%, ühe ööbimisega 35% ning 2-3 ööbimisega 21%. Muudest riikidest pärit Tallinna külastajatest käis ühepäevasel reisiril vaid 3%, ühe ööbimisega 21% ning 2-3 ööbimisega 41% vastanutest.

Helsingi küllastajate puhul näeme, et sinna reisinud meeste seas on vaid 6% neid, kelle külastus on ühepäevane, naiste seas on selliseid 31%.

Joonis 10. Reisi kestus.



6 Tallinna ja Helsingi ning ülejäänud riigi külastamine

Küsimus: kas teie peamine sihtkoht oli Tallinn/Helsingi või mõni muud sihtkoht Eestis/Soomes? Muude sihtkohtade puhul paluti see nimetada.

68% Soome reisijate peamiseks sihtkohaks oli Helsingi ning 81% Eestisse tulnutest tuli vaid Tallinna külastama. Joonis 11.

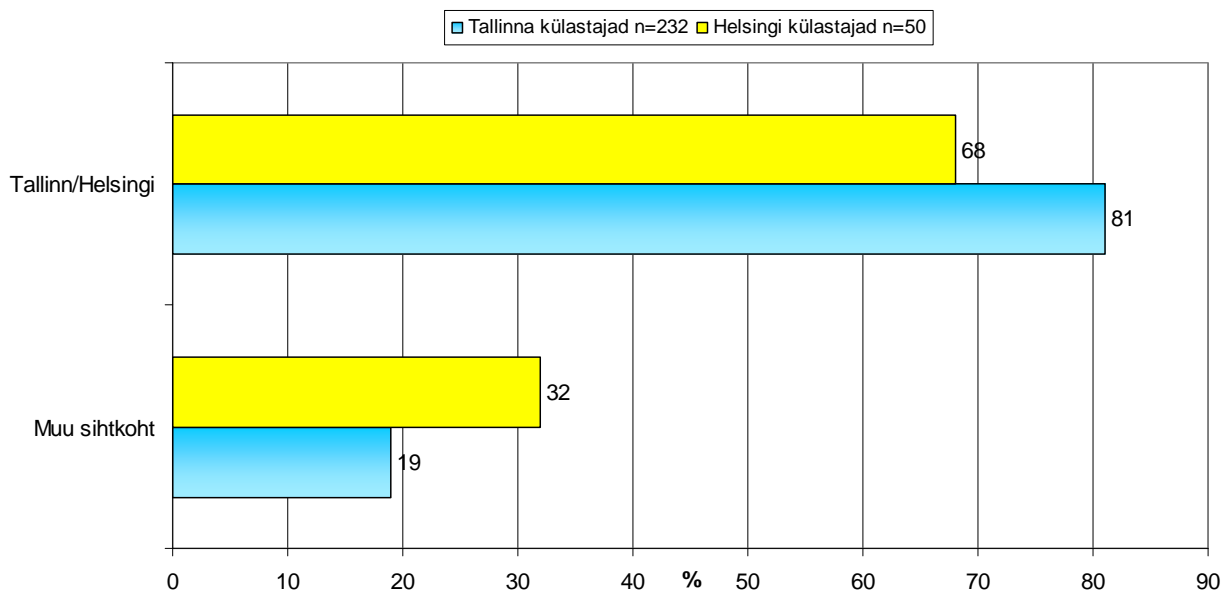
Tallinna küllastajate seas on Tallinnast kaugemale sõitnud keskmisest sagedamini noorema vanuserühma esindajad (kuni 30a.) 24%. Samuti on neid keskmisest enam rootslaste seas (28%).

Tallinna küllastajate sihtkohad väljaspool pealinna olid järgmised:

- Tartu – 8 korral
- Pärnu – 6
- Keila – 6
- Sillamäe – 3
- Saue – 2
- Narva – 2

- Laulasmaa – 2
- Kiviõli – 2
- Jõhvi -2
- Kuusalu, Kuressaare, Voka, Reopalu, Rakvere, Paldiski, Haapsalu (Kohila), Kohtla-Järve, Jüri.

Joonis 11. Peamine sihtkoht Eestis või Soomes.



Helsingi külastajate muud sihtkohad olid järgmised:

- Turu – 4 korral
- Espoo – 3
- Porvoo – 2
- Oulu – 2
- Lahti
- Himos
- Hamina
- Tampere
- Vaasa

7 Transpordivahendite kasutamine

Küsimus: Millist transpordivahendit te peamisse sihtkohta jõudmiseks kõige enam kasutasite? Kas te liikusite sinna peamiselt....

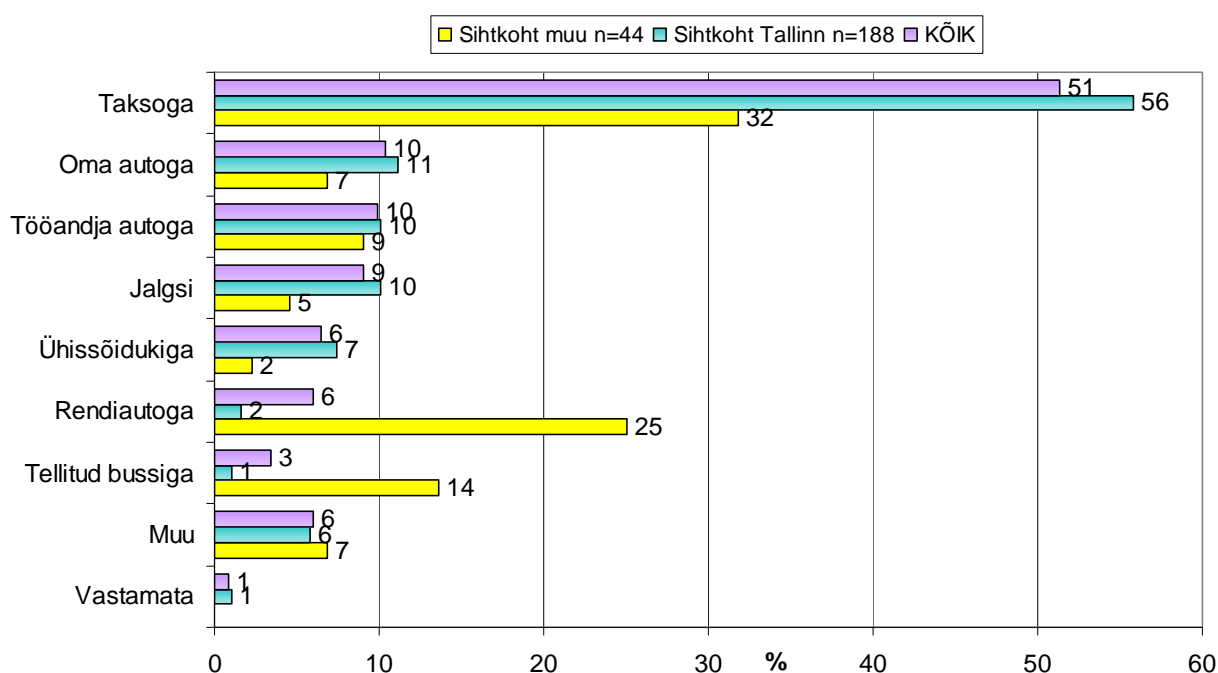
Peamiseks transpordivahendiks lennureisijatele on nii Helsingis kui Tallinnas liikumiseks takso – vastavalt 24% ja 51%. Tallinnas järgnevad oma auto ja töandja auto. Helsingis

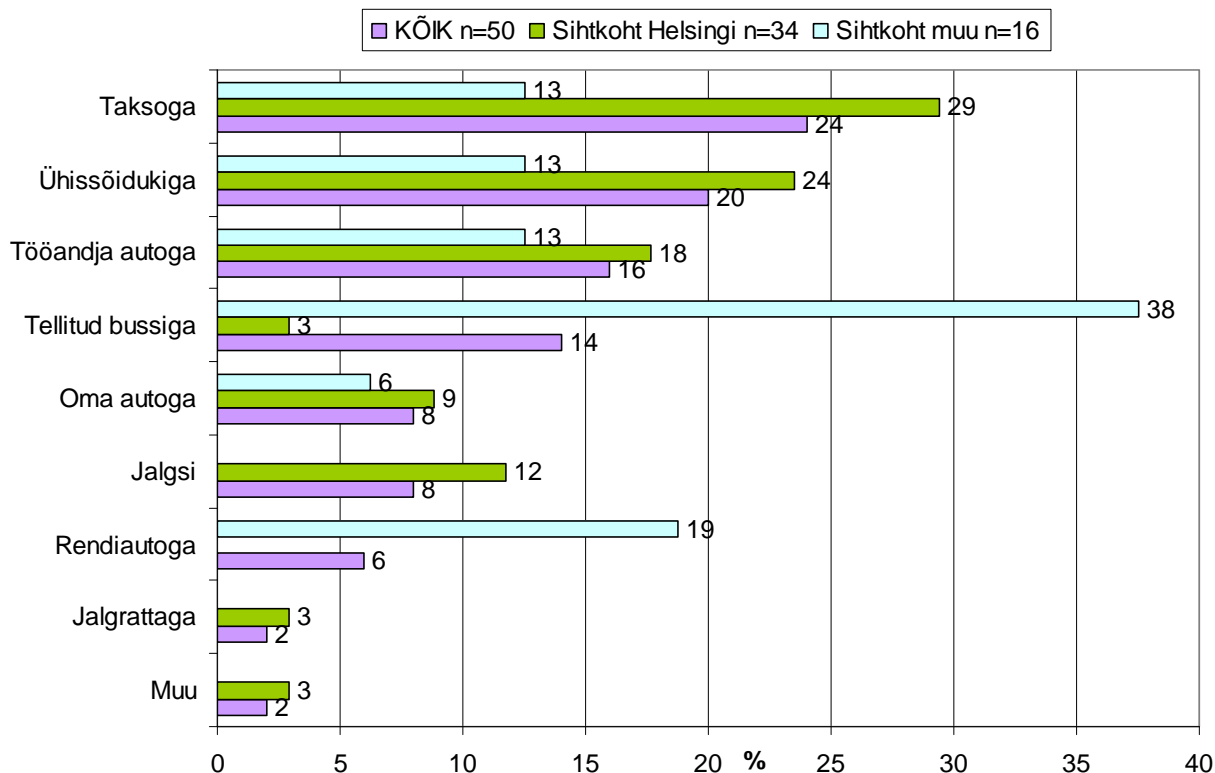
sõidavad lennureisijad peale takso veel ühissõidukiga, tööandja autoga ning tellitud bussiga. Kahe linna võrdluses näeme selgelt, et Helsingisse reisijad kasutavad märksa enam ühistransporti (nii pealinnas kui sealt väljapoole sõitmiseks). Märksa enam on seal levinud ka bussi tellimine või rendiauto teenuse kasutamine. Lisaks kasutatakse Helsingis ka vähesel määral jalgratast, mida Tallinnas ei kasutata.

Tallinna külastajate seas on naised meestest sagedamini liikunud jalgsi (18%), kasutanud ühistransporti (11%) ja tellitud bussi (4%). Mehed seevastu on sagedamini kasutanud tööandja autot (13%) ja takso (58%). Ettevõtete omanikud kasutasid teistest sagedamini takso (59%), muude ametite esindajate vastustes erisusi ei ilmnenud.

Helsingi külastajate seas liiguvad naised meestest sagedamini oma autoga, ühistranspordiga ja taksoga. Mehed kavatsesid seal kasutada sagedamini tööandja autot, rendiautot ning tellitud bussi.

Joonis 12. Kasutatavad transpordivahendid Eestis sihtkoha lõikes.



Joonis 13. Kasutatavad transpordivahendid Soomes reisi sihtkoha lõikes.**8 Reisi seotus kultuuripealinna/World Design Capital aastaga**

Tallinna reisijatelt küsiti: kas teie reis on seotud Euroopa Kultuuripealinna aastaga? Helsingisse reisijatele esitati küsimus: kas teie reis on seotud World Design Capital aastaga.

Tallinna kultuuripealinna aastaga on seotud 7% reisijate reis kuid valimisse sattunud Helsingi küllastajate reisidest ei olnud ükski seotud World Design Capitali aastaga.

Keskmisest sagedamini on reis seotud Kultuuripealinna aastaga noorematel reisijatel – kuni 30 aastastel 12%. Soome kodanikud ei ole Tallinna reisinud seoses Kultuuripealinna sündmustega – kõik sel eesmärgil Tallinna külastanud lennureisijad on muude riikide kodanikud. Kultuuripealinna ürituste vastu on kõige enam huvi üksikettevõtjatel (27%), järgnevad eraettevõtete omanikud (15%), pensionärid ning seejärel muud vastajate rühmad.

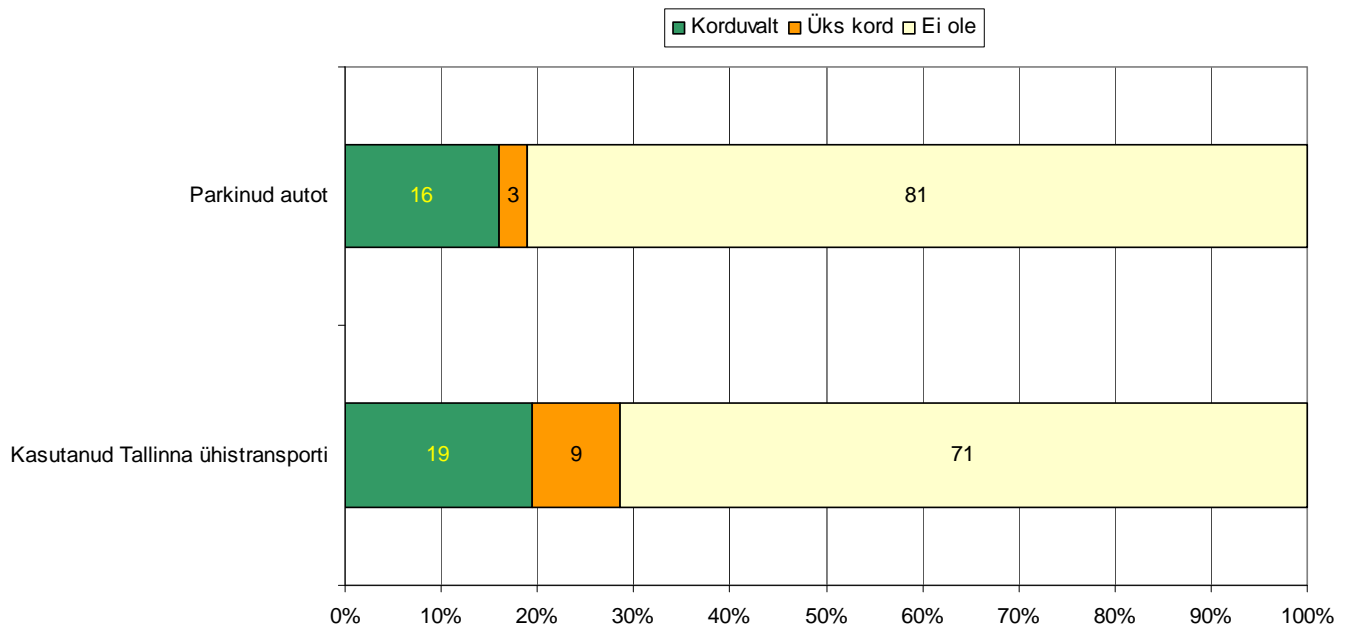
9 Tallinna ühistranspordi ja parkimisteenuse kasutamine

Tallinna küllastajatel küsiti: Kas te olete viimase 2 aasta jooksul Tallinnas viibides kasutanud ühistransporti või parkinud autot?

Ühistranspordi kasutamine turistide seas ei ole kuigi levinud – kokku 28% on seda kasutanud, neist 9% on kasutanud seda ühel korral. Autot on parkinud 19% vastanutest, neist 3% ühel korral.

Ühistransporti on teistest sagedamini kasutanud vanemad reisijad (üle 50 aastased) ning Soome kodanikud. Autot on parkinud keskmisest sagedamini mehed, vanuserühma 31-50 a. esindajad, ettevõtete omanikud ning jällegi Soome kodanikud võrrelduna muude riikide esindajatega.

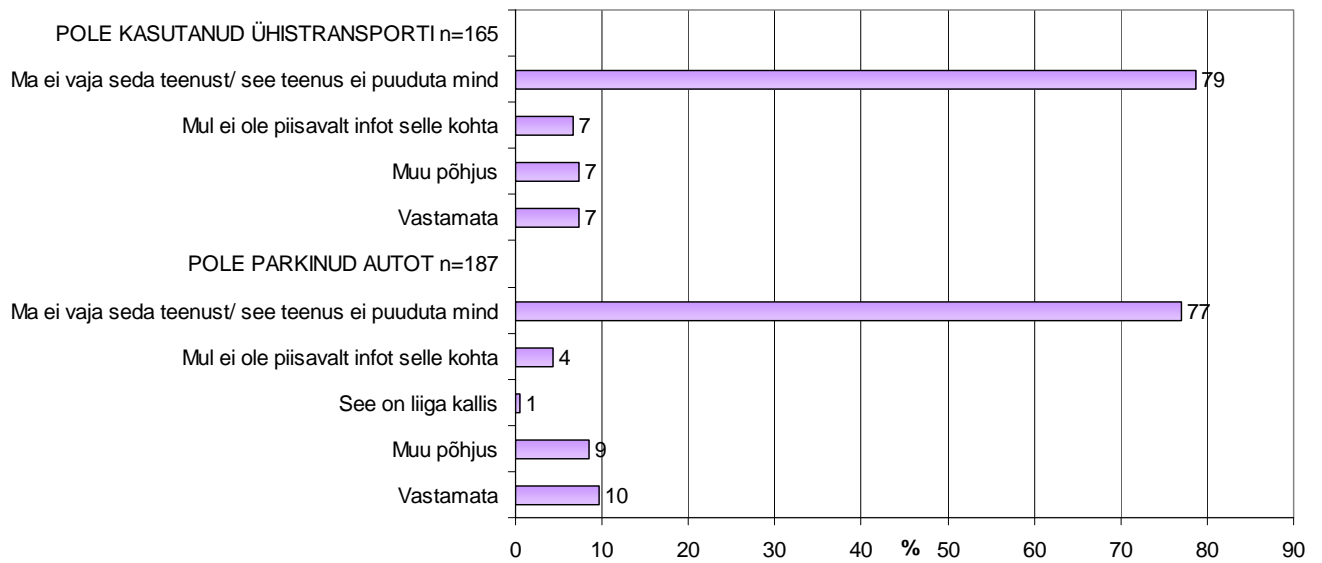
Joonis 14. Ühistranspordi kasutamine ja auto parkimine Tallinnas. N=232



Neilt, kes ei olnud vastavaid teenuseid kasutanud, küsiti: Mis on peamine põhjus, miks te seda teinud ei ole?

Peamiselt ei kasuta turistid ühistransporti ega parkimisteenust, kuna neil ei ole seda vaja – nende transport on teisiti korraldatud või hoolditakse selle eest vastuvõtja. Informatsiooni puudus on ühistranspordi puhul põhjuseks vaid 7% vastanutest ning auto parkimise puhul 4% vastanutest. Auto parkimist Tallinnas peab liiga kalliks 1% neist, kes seda teenust ei kasuta.

Joonis15. Põhjused, miks ei kasutata ühistransporti ega parkimist

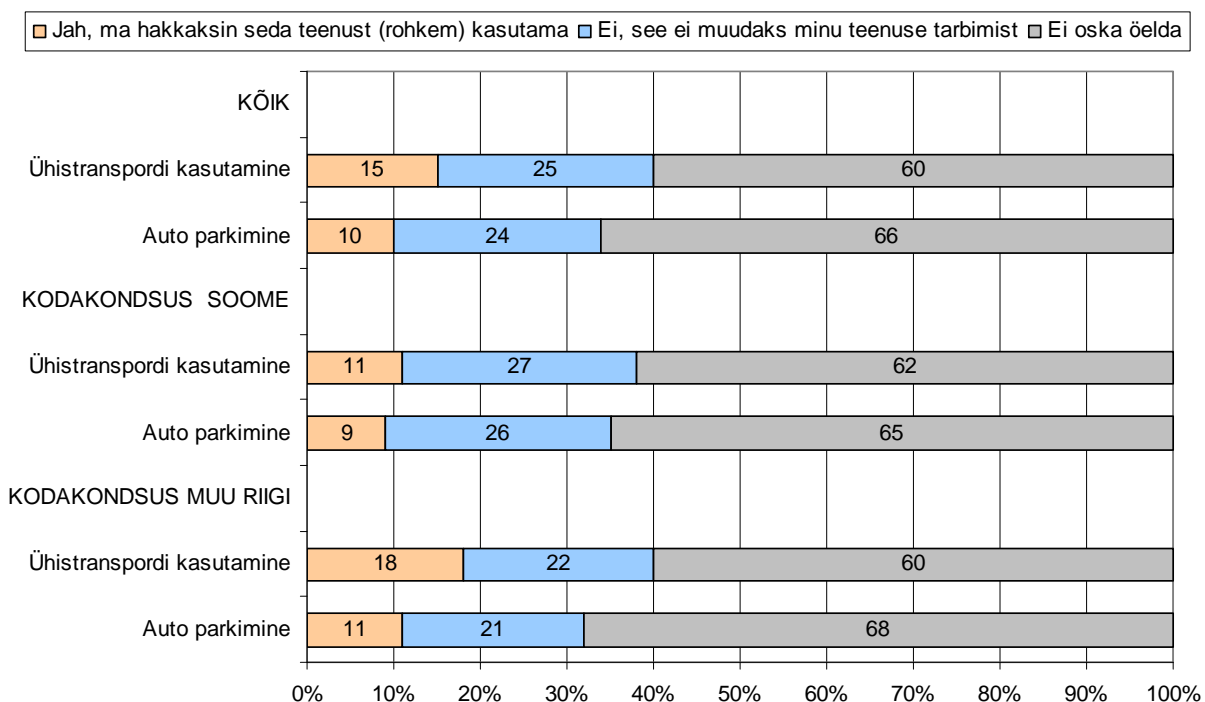


Küsimus: Kui oleks võimalus tasuda selle teenuse või pileti eest Internetis või mobiiltelefoni abil, kas Te siis hakkaksite seda teenust rohkem kasutama?

Ühistransporti hakkaks rohkem kasutama 15% ning autot võiks sagedamini parkida 10% turistidest, kui see oleks mugavam. Seega ei ole ootus mobiili/interneti teel nende teenuste kasutamisele kuigi suur.

Vaatleme eraldi ka Soome kodanike ja muude riikide esindajate vastuseid sellele küsimusele. Näeme, et muude riikide kodanikud oleksid mobiiliparkimisest ja pileti ostmisest veidi sagedamini huvitatud kui soomlased, eriti tuleb see esile ühistranspordi puhul. Joonis 16.

Joonis 16. Huvitatud parkimise või ühistranspordi eest tasuta mobiili või Interneti teel. N=232



10 Informatsioon ja infokanalid

10.1 Huvi informatsiooni vastu

Küsimus: Kuivõrd huvitatud olete järgmisest Tallinna/Helsingit puudutavast informatsioonist?

Selgub, et kõige enam on nii Tallinna kui Helsingi külastajad huvitatud infost, mis puudutab vaba aja veetmise võimalusi linnas – huvitatud Tallinnas 77% ja Helsingis 76%. Mõlema linna küllastajate puhul järgneb kaubanduse info, millest on Tallinnas huvitatud 72% ja Helsingis 64%. Ligi pool vastanutest on mõlemas linnas huvitatud ka ettevõtluskeskkonna ja transpordi alastest infost.

Eesti kodanikud on Helsingis küllaltki huvitatud ka tööturu ja töötingimuste (52%) ja tervishoiu/arstiabi alastest informatsioonist (50%). Natuke vähem tuntakse sedalaadi info vastu huvi Tallinnas. Veel paistab silma, et 40% Tallinna külalistest on huvitatud kinnisvara hindade alastest infost kuid Helsingisse suunduvatest Eesti elanikest on sealsetest kinnisvarahindadest huvitatud vaid 22%.

Küllaltki leige huvi valitseb õppimisvõimaluste e. hariduslase info vastu ja seda nii Tallinna kui Helsingi küllastajate seas. Kolmandik Tallinna küllastajatest tunneb siiski huvi Eesti keele õppimisvõimaluste vastu ja Soome keele õppimise vastu tunneb huvi 32%, kusjuures väga huvitatute osakaal on suurem Helsingi külalistel.

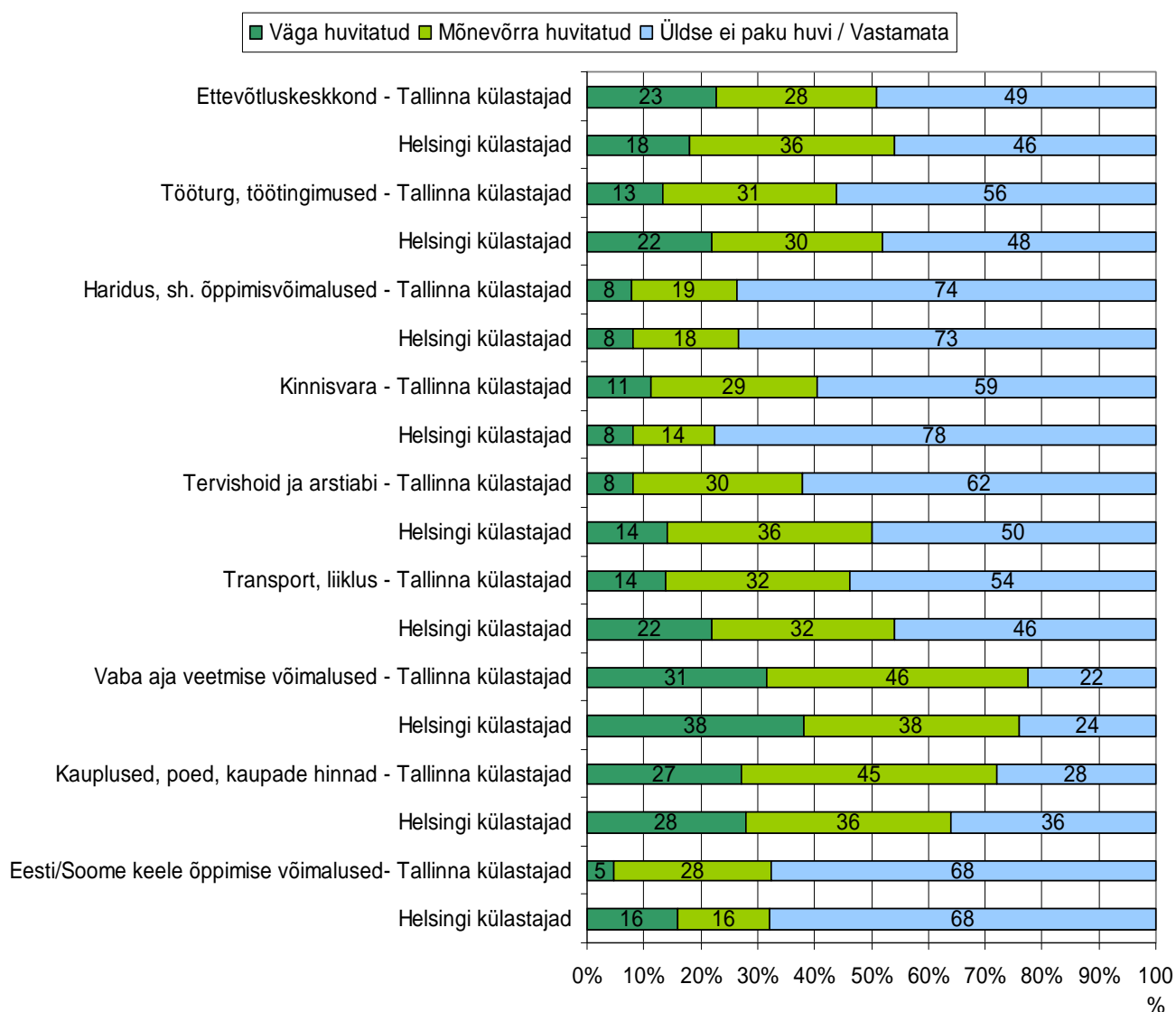
Helsingi külastajate puhul ilmneb, et mehed on naistest enam huvitatud ettevõtluse alastest, tööturu ja kinnisvara alastest infost. Naised aga on enam huvitatud hariduse, tervishoiu, transpordi, vaba aja ja kaubandusinfost.

Tallinna külastajate tulemustes ilmnevad soo lõikes eelnevaga üsna sarnased tulemused – mehed on enam huvitatud ettevõtluse alastest ja tööturu infost. Naisreisijad aga on enam huvitatud hariduse, tervishoiu, transpordi, vaba aja veetmise, kaupluste ja ka eesti keele õppimisvõimaluste alastest infost.

Vanemad turistid on tervishoiu alastest infost poole sagedamini huvitatud kui keskmise vanuserühma esindajad. Noored (alla 30 aastased) on teistest märksa enam huvitatud vaba aja veetmise võimaluste alastest ja kaubandusinfost kuigi ka neil on esmane huvi ettevõtluskeskkonna info vastu.

Soome kodanikud tunnevad pea kõigi infoliikide vastu enam huvi kui muudest riikidest pärit reisijad. Oodatult on juhtival positsioonil töötavate külastajate huvi keskmisest suurem ettevõtluskeskkonda, tööturгу ja kinnisvara puudutava info puhul. Eraettevõtte omaniku staatuses reisijatel on keskmisest enam huvi ettevõtluse, tööturгу, kinnisvara, tervishoiu ja haridusalase info vastu.

Joonis 17. Informatsiooni vajadus Tallinnas ja Helsingis



10.2 Millisest infost on puudus

Küsimus: Millisest Tallinna/Helsingit puudutavast infost Te kõige enam puudust tunnete?

Küsimus esitati avatud kujul, vastusevariante ette ei pakutud.

Üldiselt võib öelda, et otseselt suurt puudust ei tunta ühestki infoliigist, mida oleks nimetatud suure osa vastanute poolt. Vastused kordasid osaliselt eelmise küsimuse tulemusi kuid selgus ka uusi aspekte:

Tallinna külastajad:

- ettevõtlus (äritoetused, maksud, palgad, seadused) – 12 korral
- kaubanduskeskused, hinnad, sooduspakkumised – 7
- majutuskohad – kvaliteet ja hinnad – 7
- transport, ühistransport - 6
- ajalugu, ajaloo faktid – 5
- restoranid, toit, toiduhinnad – 4
- kultuurisündmused, Tallinna nädalasündmused (kõik info pole kättesaadav) – 4
- vaba aja veetmise võimalused – 3
- vaatamisväärtused – 2
- taksod (telefoninumbrid) – 2
- ilusalongid, ööelu, laevareis, maakohtade info (linnuvaatlusteks), giid, info turvalisuse kohta, prostituudid, meelelahutus.
- mitte mingisugusest infost ei ole puudus – 8

Helsingi külastajad:

- vaba aja veetmise võimalused -4
- tööturg (töötgemise võimalustest, tööturu tingimustest) 3
- transport, Sõiduplaanid – 3
- kauplused, allahindlused- 3
- turism
- arstiabi, ravikindlustus
- soome keele õppimine
- kinnisvara (rentimine)
- haridus
- ettevõtluskeskkond, maksusüsteem
- ööelu
- ei tunne puudust millestki - 2

10.3 Infokanalid

Küsimus: Millistest infokanalitest te eelistaksite saada infot Tallinnas pakutavate teenuste kohta?

Nii Eesti kui Soome külalised eelistavad infot otsida spetsiaalselt internetileheküljelt – 76% Tallinna külalistest ja 56% Helsingi külalistest. Muud pakutud infoallikad leidsid märksa tagasihoidlikumat äramärkimist. Näiteks Tallinna külastajad nimetasid veel infobrošüüre (20%) ja linnas asuvaid turismiinfo keskusi (16%). Helsingi külastajad nimetasid lisaks internetile samuti infobrošüüre (14%) ja Eesti reisibüroosid (12%).

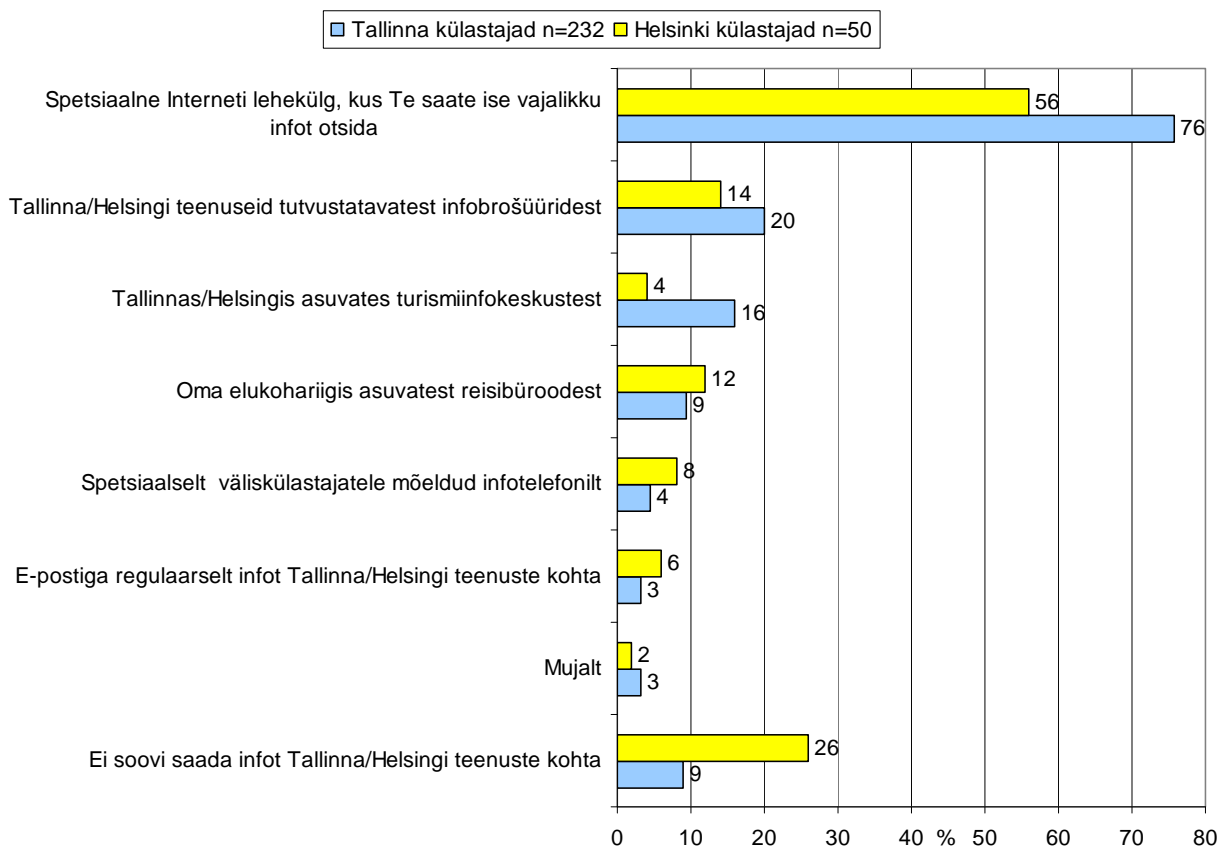
Erilist populaarsust ei pälvinud e-maili teel saadetavad kirjad ega spetsiaalsed väliskülalistele mõeldud infotelefonid.

26% Helsingi külalistest ja 9% Tallinna omadest ei soovi saada mingisugust täiendavat infot linna kohta – tõenäoliselt on nad juba hästi informeeritud.

Tallinna külaliste seas eelistavad naised ja ka nooremad vastajad keskmisest sagedamini saada infot turismiinfokeskustest ja teenuseid tutvustavatest brošüüridest. Soome kodanikud on keskmisest enam huvitatud samuti infobrošüüridest (26%). Muudest riikidest pärit reisijad on veidi enam huvitatud infost turismiinfokeskustes (20%).

Helsingi külastajate seas eelistavad naised meestest sagedamini internetilehekülge, Eesti reisibüroosid ning infobrošüüre. Mehed nimetasid naistest sagedamini e-maili (9%).

Joonis 18. Eelistatud infokanalid



11 Reisimise sagedus

11.1 Senine reisimise sagedus

Tallinna külastajatest on sagedamini kui kord nädalas Eestis käinud 3%. Sagedamini kui kord kuus on Eestit külastanud 10% vastanutest. Joonis 19.

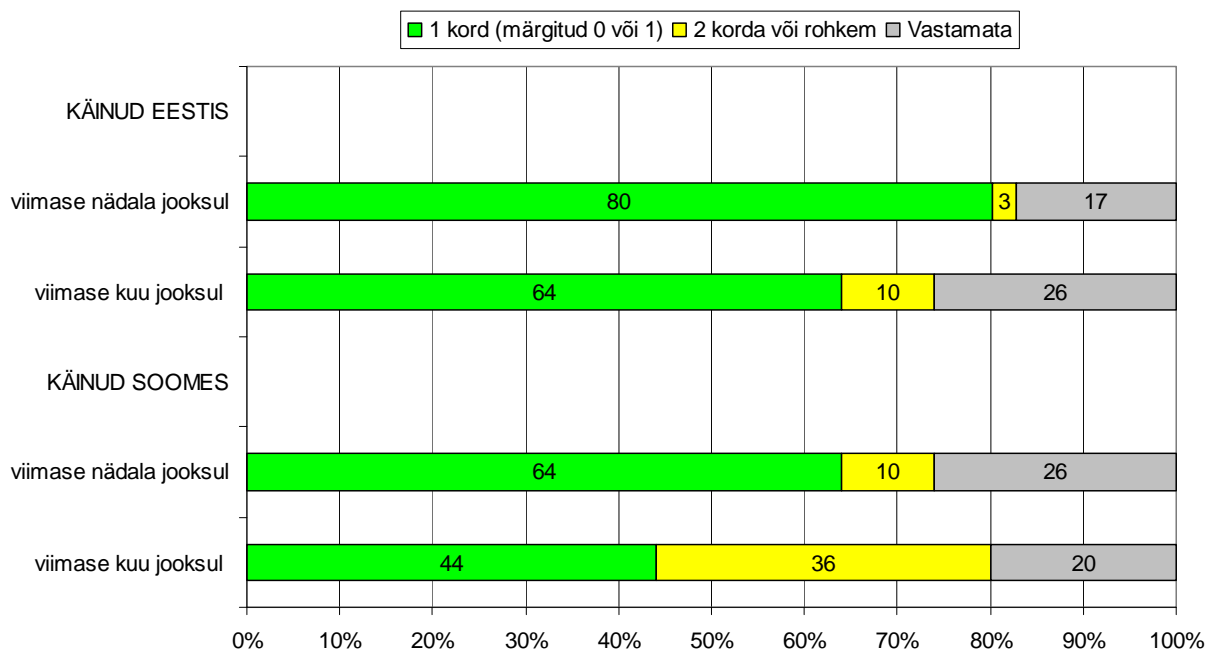
Suurim osa vastanutest on aasta jooksul Eestis käinud 2-5 korda (39%) ning ühel korral on käinud 29%. On ka sagedasi külastajaid, kes on käinud üle 10 korra, nimelt 11%. Joonis 20.

Soome kodanikest Tallinna külastajad on Eestis käinud aasta jooksul teistest märksa sagedamini – 57% neist on Eestit külastanud 2-5 korda aastas. Muude riikide esindajatest 26% on käinud Eestis 2-5 korda aastas.

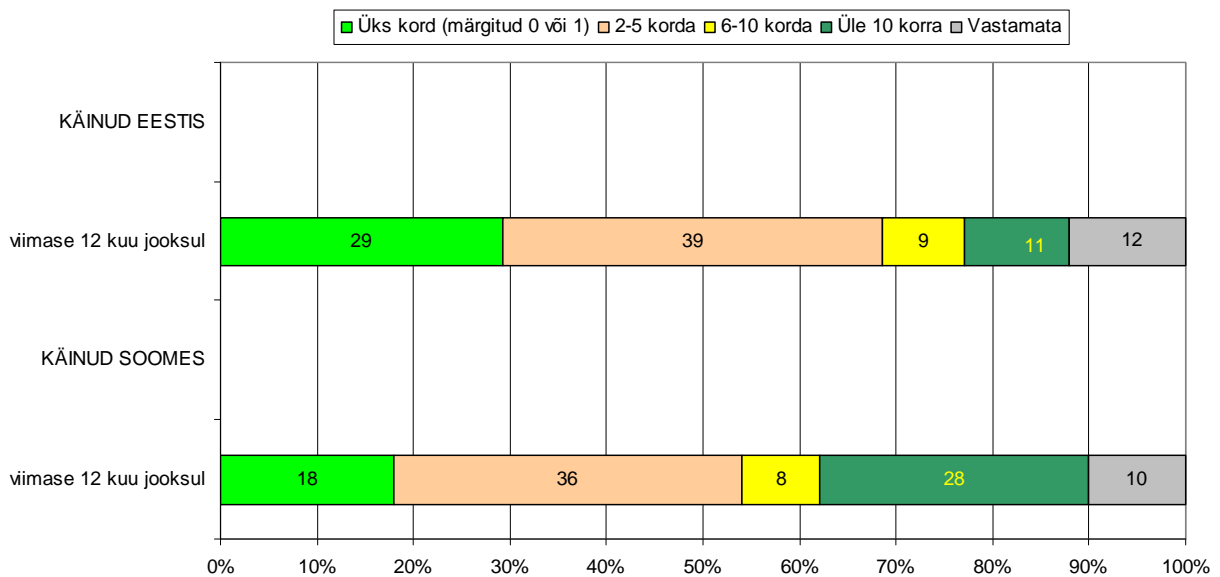
Sagedamini kui kord nädalas on **Helsingisse suunduvatest vastajatest** Soomes käinud 10%. Mitmel korral kuus külastab Soomet 36% vastanutest.

Helsingi külastajatest on sagedasem külastussagedus aastas olnud 2-5 korda (36%). 28% on käinud üle 10 korra ja 18% ühel korral. 10% jättis küsimusele vastamata. Joonis 20.

Joonis 19. Eestis ja Soomes käimise sagedus. Nädal ja kuu.



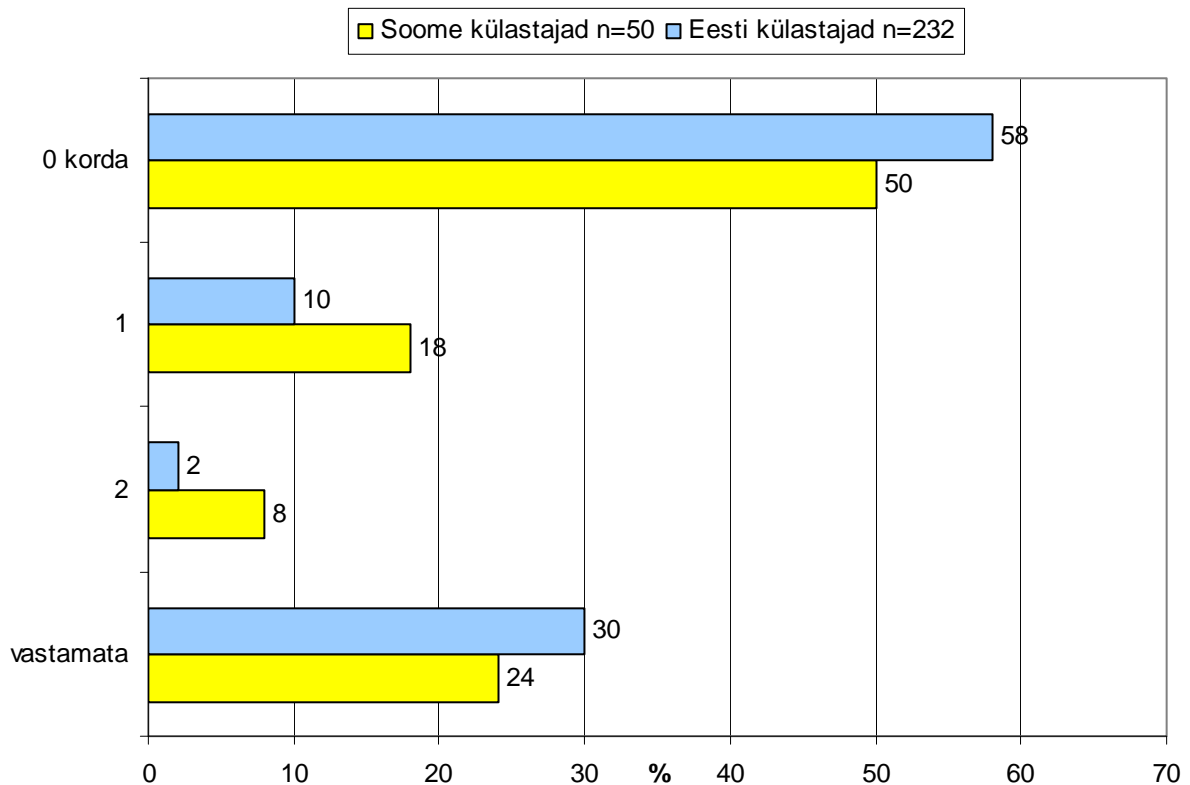
Joonis 20. Eestis/Soomes käimise sagedus aasta jooksul (viimane 12 kuud)



11.2 Reisiplaanid tulevikus

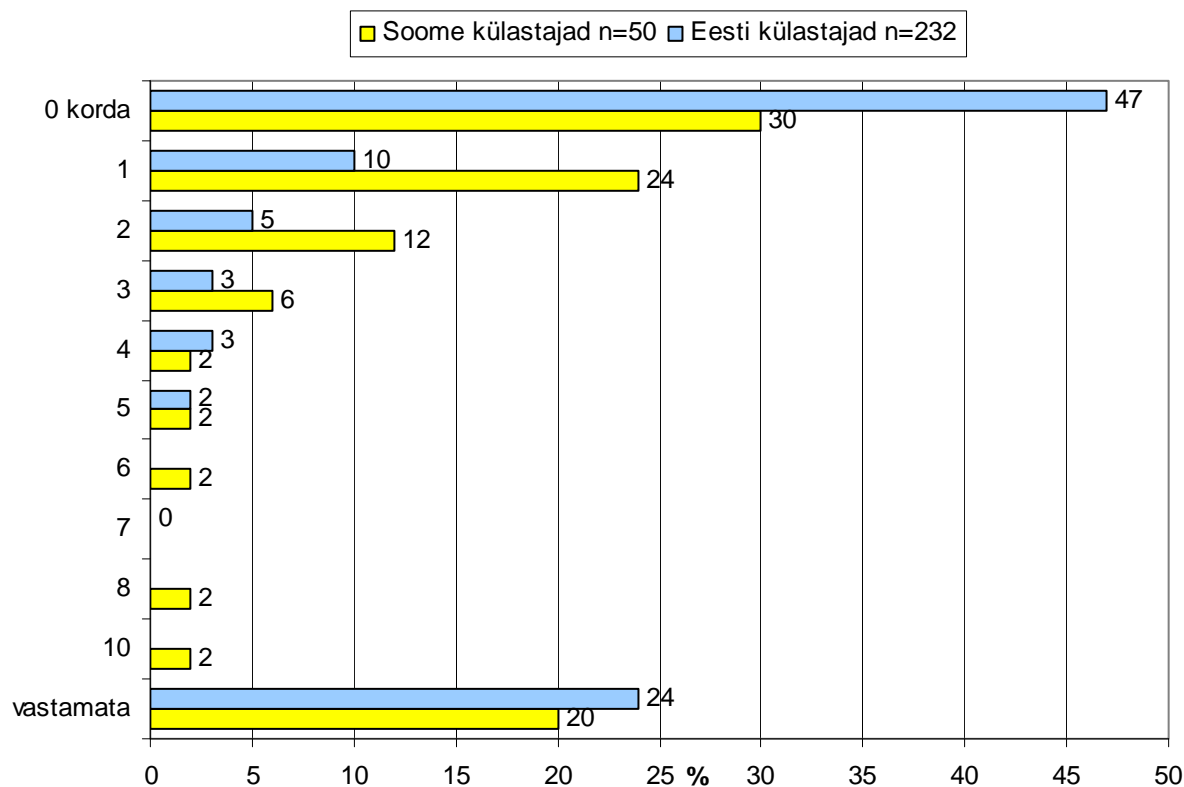
Järgmisel nädalal plaanib Eestit külastada ühel korral 10%, kahel korral 2%. Soomet külastada plaanitakse veidi sagedamini – 18% ühel korral ja 8% kahel korral.

Joonis 21. Reisimise sagedus järgmise nädala jooksul



Ka järgmise kuu reisiplaanides soovitakse sagedamini külastada Soomet kui Eestit – neid kes reisida ei plaani on Tallinna külastajate seas 47% ja Helsingi külastajate seas 30%. Eestisse plaanib tulla 1 korral 10%, 2-4 korral kokku 11% ning 5 korral 2% vastanutest. Soome plaanib minna ühel korral 24%, 2-4 korral 20% ning üle 5 korra 8% vastanutest.

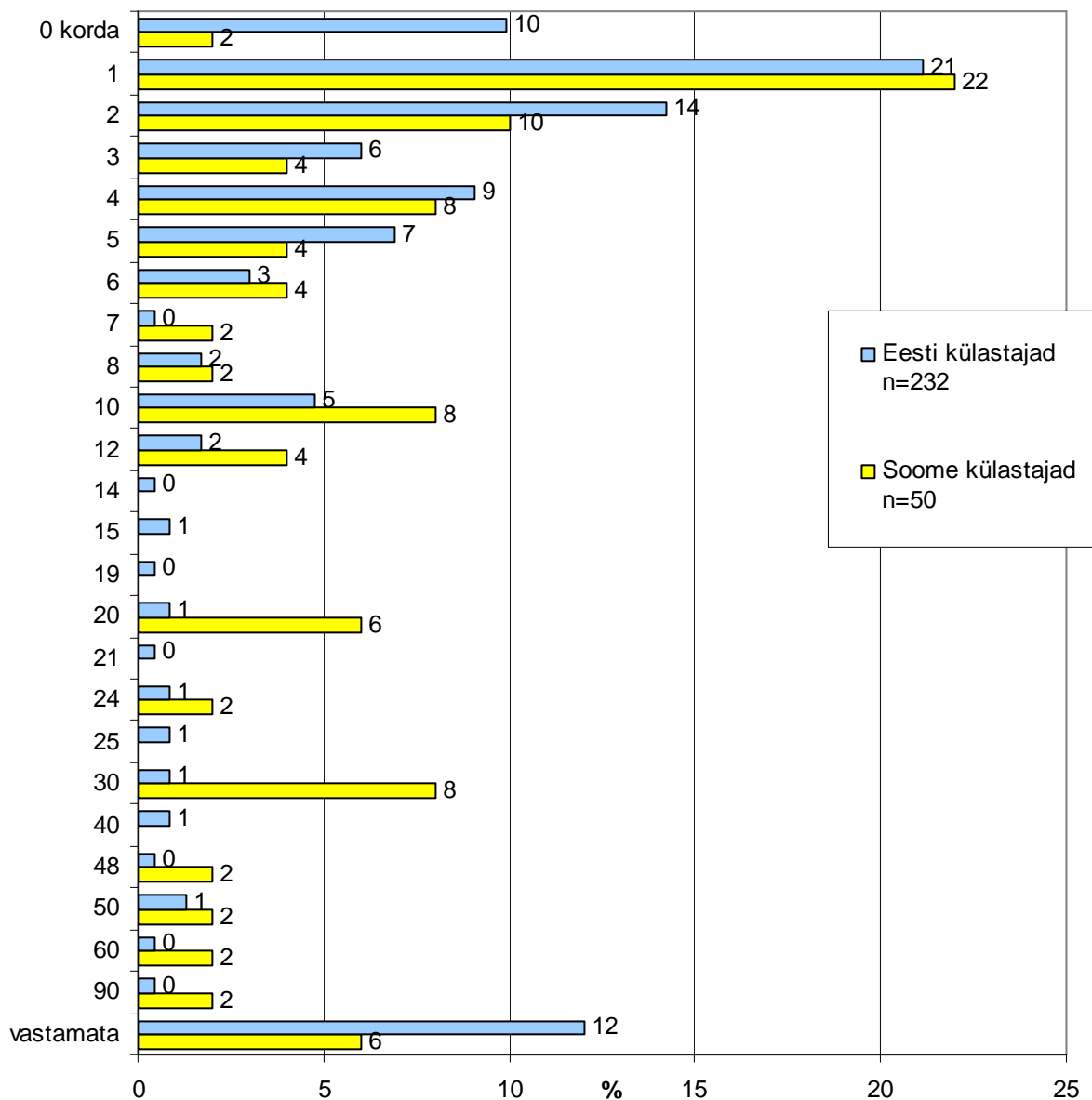
Joonis 22. Reisimise sagedus järgmise kuu jooksul



Järgmisel aastal ei plaani Eestisse reisida 10% ning Helsingisse vaid 2% Tallinna ja Helsingi vahel liikuvaatest lennureisijatest. Seega jätkub suhteliselt sagedane reisimine.

Kõige sagedamini plaanivad vastajad külastada nii Tallinna kui Helsingit ühel korral – 21% Tallinna ja 22% Helsingi külastajatest. Suurema osa vastanute hinnangul külastavad nad Tallinna ja Helsingit 2-10 korral – Tallinna puhul 46% ja Helsingi puhul 42%. On ka väga sagedasi reisijaid – nii plaanib 9% Tallinna külastajatest tulla siia 14-90 korda ning Helsingi külastajatest külastada linna 20-90 korda - 24%.

Joonis 23. Reisimise sagedus järgneva aasta jooksul



12 Reisimise sageduse muutumine viie aasta jooksul

Küsimus: Mis te arvate, kuidas muutub Teie reisimise sagedus Eestisse/Soome järgneva viie aasta jooksul.

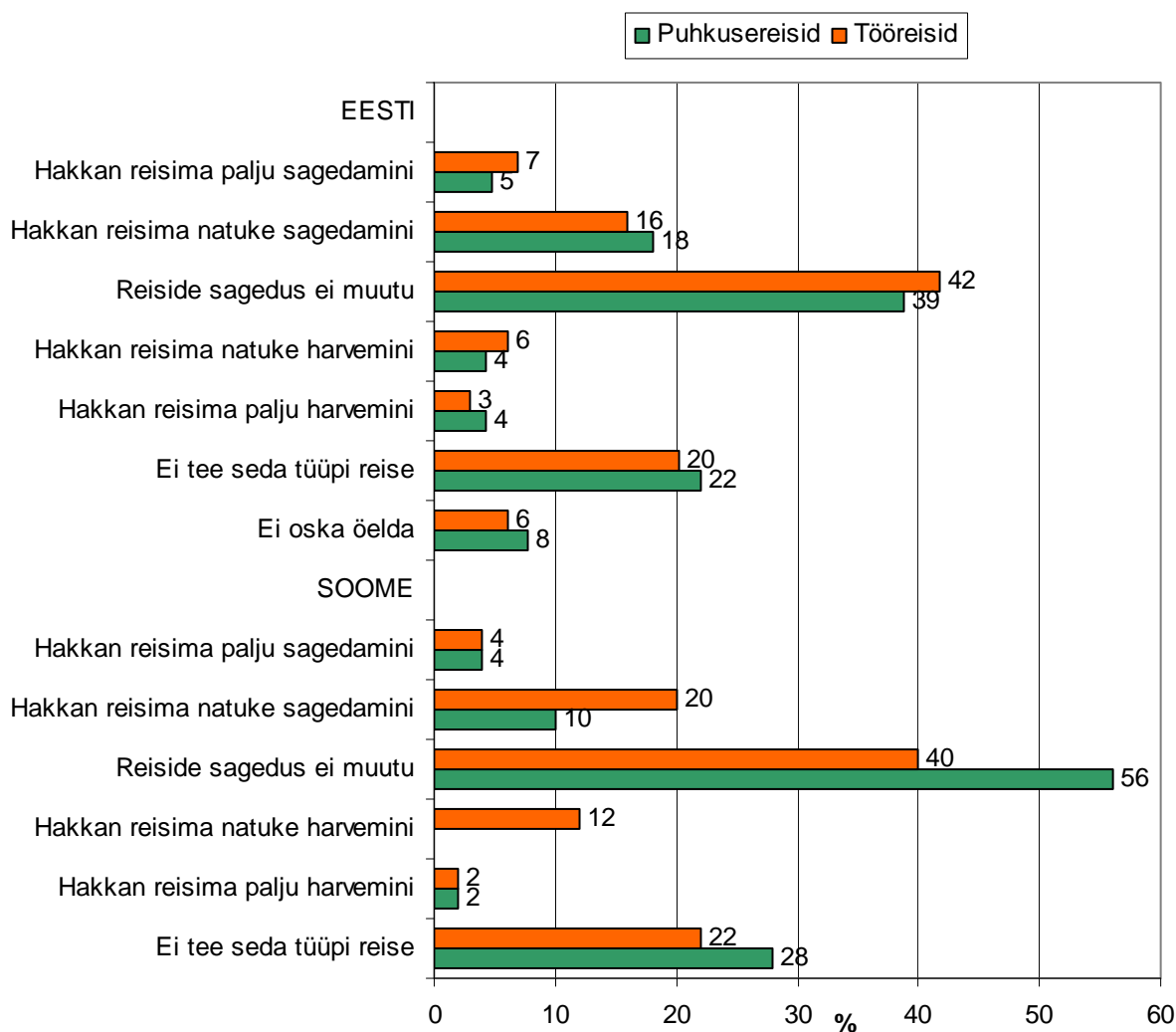
Suurt muutust lennureisijate reisimise sageduses oodata ei ole – nii Tallinna kui Helsingi külastajatest vastati kõige sagedamini, et reise arv ei muutu (39-42% Eesti külastajate ja 40-56% Soome külastajate puhul).

Eesti puhul märkis puhkusereiside puhul 23%, et hakkab reisima sagedamini ja tööreiside puhul näeb sagenemist ette samuti 23%. Puhkusereise plaanib viie aasta jooksul vähendada kokku 8% vastanutest. Tööreise plaanib vähendada 9%. Osa vastanutest ei osanud

küsimusele vastata. Seega järske ja kiireid muutusi viie aasta jooksul ette näha ei ole kuid trend on siiski reiside sagenemise poole.

Soome puhul märkis tööreiside suurenemist 24% ning puhkusereiside sagenemist 14%. Vähenemist näeb hetkel ette tööreiside osas 14% ning puhkusereiside osas vaid 2% vastanutest. Seega on ka Soome puhul reiside sagedus lähema viie aasta jooksul vähemalt samal tasemel kuid tõenäoliselt see ka natuke suureneb.

Joonis 24. Reisimise sagedus lähima viie aasta jooksul



13 Reisi kestuse mõju reisimissagedusele

Küsimus: Kui reisiaeg Tallinna ja Helsingi vahel oleks märkimisväärselt lühem, kas Te reisiksite siis rohkem?

Tallinna külastajatest 26% vastas, et reisiaja lühenemine mõjuks positiivselt kuid 54% hinnangul see nende reisimise sagedust ei mõjuta. 20% ei osanud vastata.

Naised arvavad sagedamini, et reisiaja lühenemisel oleks positiivne mõju (34%), samuti kõige vanema vanuserühma esindajad (34%).

Helsingi küllastajatest vastas 30% et lühem reisiaeg mõjuks reiside sagedusele soodsalt kuid 50% seda ei arva. Hinnangut ei osanud anda 20%.

Ka Helsingi küllastajate seas eelistavad pigem naised lühemat reisiaega (33%), vanuserühmade lõikes pigem nooremad vastajad.

Seega võib öelda, et reisi kestus ei ole takistuseks Soome ja Eesti vahelisele reisimisele.

14 Tõenäosus asuda Eestisse/Soome elama või töötama

Küsimus: Kui tõenäoline on, et te tulete kunagi Eestisse/lähete Soome tööle?

Soomes töötab juba 20% ja Eestis 9% vastanutest. 22% Eesti elanikest reisijate hinnangul on tõenäoline Soome tööle minemine ja 17% välismaalase hinnangul võivad nad tulla Eestisse tööle. Väga tõenäoline on see siiski vaid 4-5% vastajate arvates. Joonis 25.

Kahe linna võrdluses on pigem Eestist Soome tööleminek tõenäolisem kuna Tallinna küllastajatest oli kindlalt selle vastu 44% kuid Helsingisse suundujate seas oli vastav protsent 14.

Soome tööle minemist peavad naised tõenäolisemaks kui mehed (vast. 28% vs. 19%) ning kõige enam on sellest huvitatud keskmise vanuserühma esindajad (25%).

Eestisse tööle tulemist peavad naistest sagedamini tõenäoliseks mehed – vastavalt 19% ja 10% ning noorima vanuserühma seas on vastav protsent kõige suurem – 21%. Kõige sagedamini soovivad seda teha eraettevõtete omanikud – 27%.

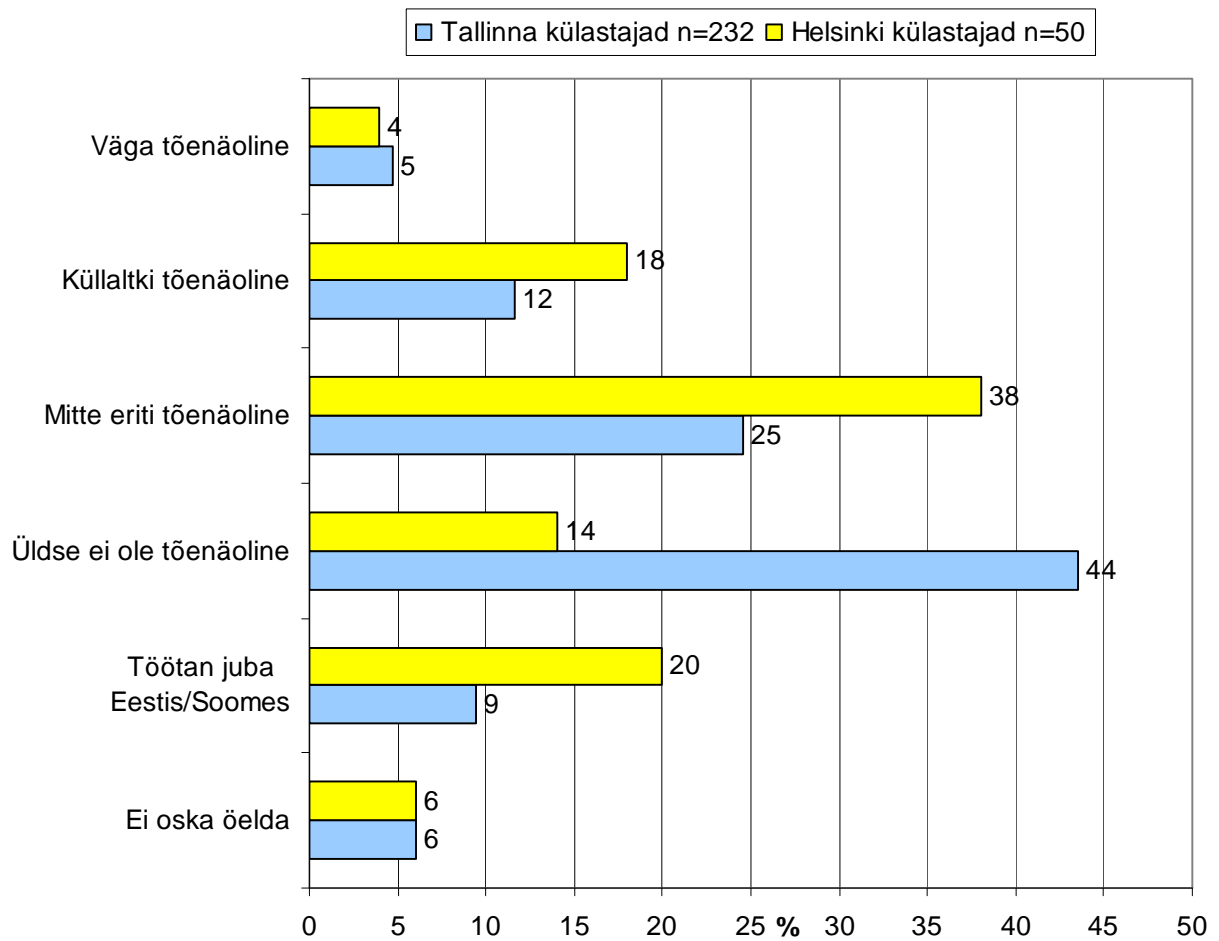
Küsimus: Kui tõenäoline on, et tulete kunagi Eestisse/lähete Soome alaliselt elama?

Soome või Eestisse elama asumine on vähemtõenäoline kui see on töötamise puhul – Soome võib elama minna 14% ning Eestisse tulla 8% vastanutest. Joonis 26.

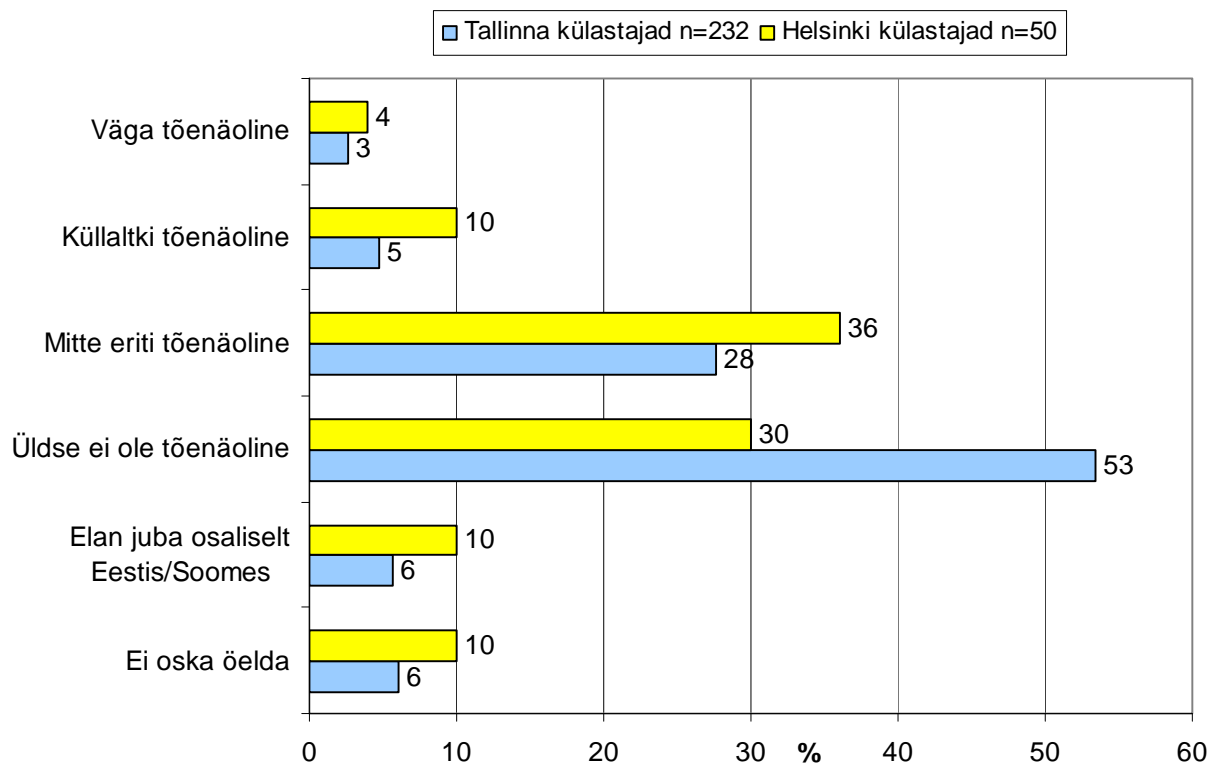
Juba praegu elab osaliselt Soomes 10% ning Eestis 6% vastanutest.

Alaliselt elama asumise puhul ei ole vahet vastaja soo või vanuse lõikes antud vastustes.

Joonis 25. Tõenäosus tulla Eestisse või Soome tööle.



Joonis 26. Tõenäosus asuda Eestisse/Soome alaliselt elama.



15 Kontaktid Eestis ja Soomes

Küsimus: Palun öelge millised järgnevatest kontaktidest on teil Eestis? Kui on, siis kui tihti Te nendega suhtlete (sõltumata suhtlemisviisist)?

Kõigist Tallinna küllastajatest omab Eestis kas töölaseid või muid kontakte 88%. Sealhulgas on töölaseid kontakte 75%, sõpru/tuttavaid 30%, lähiperekond 14% ning muud sugulased 9%.

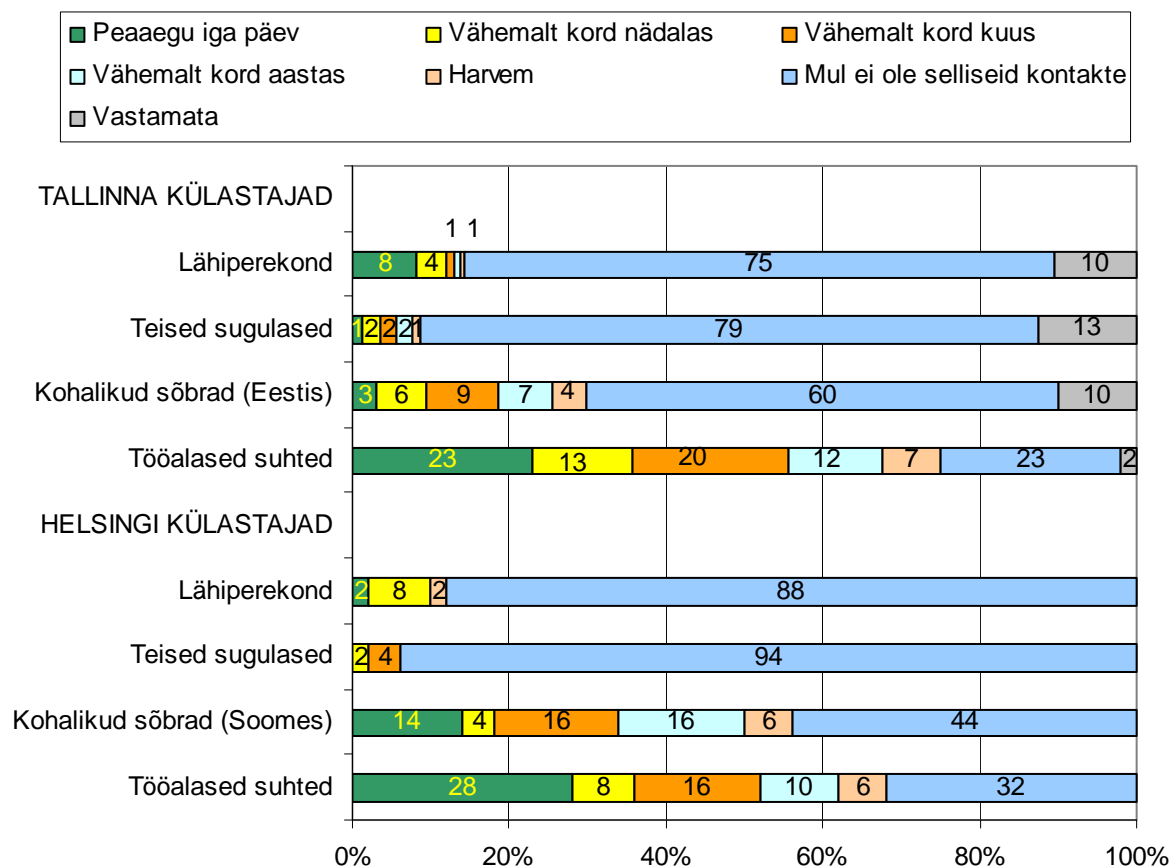
Helsingi küllastajatest omab seal kontakte kokku 92%. Sealhulgas lähiperekond 12%, teised sugulased 6%, kohalikud sõbrad 56% ja töölased suhted – 68%.

Töölaste kontaktisikutega suheldakse kõige sagedamini - pea igapäevaselt suhtleb nendega Tallinna küllastajatest 23% ning Helsingi omadest 28%.

Helsingi küllastajatel on rohkem kohapealseid sõpru, kellega suheldakse suhteliselt sagedasti.

Tallinna küllastajatel on vähem kohalikke sõpru kuid sagedamini asub reisija lähiperekond Eestis ning perega suhtleb pea igapäevaselt 8% vastanutest.

Joonis 27. Kontaktide olemasolu ja suhtlemissagedus



Vaatleme kuivõrd sõltub reisimise sagedus ja reise kestus kontaktide olemasolust Helsingis või Tallinnas.

Esmalt käsitleme **Tallinna külastajate** tulemusi. Selgub, et Tallinnas on keskmisest pikemalt viibinud need külastajad, kel elab siin kas lähiperekond või teised sugulased – sagedasem ööbimiste arv 4-6 ööd ning sageli ka 7-15 ööd.

Vastajad, kel kontaktid Eestis puuduvad, on viimase aasta jooksul Eestis käinud mõnevõrra harvem. Kontakte omavate reisijate seas külastavad Tallinna kõige sagedamini need, kel siin elab lähiperekond. Tulemused on välja toodud allolevas tabelis (%):

Reisimise sagedus aasta jooksul	Üldtulemus kõik vastajad n=232	Oma kontakte Eestis n=203	Ei oma kontakte Eestis n=29	Kontaktid-lähiperekond	Kontaktid-Teised sugulased	Kontaktid-sõbrad Eestis	Kontaktid-töölased suhted
Üks kord	29	29	31	15	35	14	29
2-5	39	38	45	27	15	36	37
6-10	9	9	7	12	5	7	9
Üle 10	11	12	0	21	25	26	14
Vastamata	12	11	17	24	20	16	11

Järgneva viie aasta jooksul hakkavad sagedamini Tallinna külastama samuti reisijad, kel siin asub lähiperekond – neist 18% hakkab tegema palju sagedamini puhkusereise ja 21% natuke sagedamini. Samuti näevad sagedasemat reisimist ette sugulasi omavad reisijad – 10% palju sagedamini ja 25% natuke sagedamini.

Ärireiside osas näeme ärikontakte omavate vastajate seas vaid veidi keskmisest kõrgemat tulemust – 8% hakkab reisima palju sagedamini ja 20% natuke sagedamini. Suuremal osal – 48% jääb reisimise sagedus samaks.

Vaatleme tulemusi **Helsingi külastajate puhul**.

Kuna Helsingi külastajaid on tulemuste täpsemaks analüüsimiseks liiga vähe, siis vaatleme siinkohal vaid kahte suuremat alamgruppi – neid, kes omavad kohalikke sõpru ja kel on töölaseid suhteid.

Mõlema grupi esindajate reisimissagedus on keskmisest suurem. Üle 10 korra on Soomet külastanud 36% neist, kes omavad Soomes sõpru ja 38% neist, kel on töölased kontaktid (keskmiselt oli antud näitaja 28%).

Töölaseid kontakte omavate külastajate vastustest selgus, et tõenäosus nende tööreiside saagemiseks lähiaastatel on keskmisest suurem.

16 Uuringu tulemused lennujaama statistika kontekstis

Lisaks küsitlusuuringule vaatleme ka Tallinna Lennujaama poolt läbiviidud regulaarsete reisijate küsitluste tulemusi ning reisijate arvude statistikat Tallinn-Helsingi liinil. Vastavad joonised on lisatud käesoleva osa lõppu.

Esmalt vaatleme **reisijate üldarve Tallinna ja Helsingi vahelisel** regulaarliinil, joonis 28. Jooniselt on puudu aasta 2011 detsembri andmed kuna need ei olnud uuringu ajaks veel teada. Näeme, et igakuised reisijate arvud aastatel 2004-2009 jäävad enamasti vahemikku 6000-8000 reisijat nii saabuvate kui väljuvate reise osas. Kõige enam reisijaid sõitis liinil märtsis 2006 mil nii saabujate kui väljujate arv oli 10 900 ringis. Kõige vähem seevastu oli sõitjaid detsembris 2010, mil saabus Tallinna 4133 reisijat ning lahkus 3513.

Erinevate kuude lõikes näeme reisijate arvudes küllalt suuri kõikumisi kusjuures silma paistab, et enamasti on reisijate tippajad olnud märtsis (aastatel 2004 -2009) ning kõige vähem on neid olnud alati juulis. Aastate lõikes on reisijate arvud olnud stabiilsemad. Aasta 2010 erineb varasematest kuna siis oli reisijate tippaeg oktoobris ning vähe reisijaid oli nii aprillis kui ka detsembris.

Aastal 2011 on reisijate arvud võrreldes viimase kahe aastaga hakanud taas suurenema, jõudes aasta kõrgeimale tasemele mais (saabujaid 9313 ja lahkujaid 9874). Kõige vähem reisijaid sõitis liinil lõppeval aastal jaanuaris – saabujaid 6173 ja väljujaid 6686.

Kui aastatel 2009 ja 2010 olid reisijate arvud aastas keskmiselt 6000-ringis kuu kohta, siis aastal 2011 on need suurenenud 7700-8000-ni. Seega näitab statistika, et reisijate arvud liiguvad suurenemise suunas.

Tallinna- Helsingi liinil sõitvate **reisijate reisi sihtkohad** on välja toodud joonistel 29 ja 30. Selgub, et aastal 2011 vaid 22% kõigist nimetatud liinil reisijatest on olnud sõidu sihtpunkt Soome – 78% neist sõitis edasi muudesse riikidesse. Võrreldes aastaga 2004 on Soome sõitjate osakaal järjest vähenenud, eriti on tendentsi märgata alates aastast 2009. Toodud tulemus kinnitab meie küsitluse käigus selgunud tulemust, mille kohaselt Eesti kodanikest reisijate seas on väga vähe selliseid, kelle reisi sihtkoht on Soome.

Muud sagedasemad sihtkohad peale Soome on välja toodud joonisel 30. Statistika kinnitab küsitlusest selgunud tulemust sagedasemate sihtkohtade osas - peale Soome on nendeks ka Prantsusmaa, Rootsi ja Suurbritannia.

Kõigi Tallinnast **lahkuvate reisijate päritolumaa** on välja toodud joonisel 31. Selgub, et 56% neist on Eesti, 9% Soome ja 35% muude riikide kodanikud. Tallinnast lahkuvate ja **Soome suunduvate reisijate elukohariigid** on ära toodud joonisel 32. Näeme, et Eesti elanikke on nende seas 47% ja Soome omi 42%. Muudest riikidest on pärit 11% vastanutest. Võrreldes aastaga 2004 on eestlaste osakaal reisijate seas praeguseks suurenenud 12% ning ületab aastaks 2011 juba soomlaste osakaalu. Peamiselt alates aastast 2008 on järsult suurenenud ka muudest riikidest pärit reisijate arv.

Liikumisuuringu tulemuste tõlgendamist silmas pidades kinnitab antud fakt otsust esitada Tallinnast väljuvatele välismaalastest reisijatele küsimusi Tallinna kohta, kuna enamus neist lendas Soomest edasi ning nad ei oleks Helsingit puudutavatele küsimustele osanud vastata.

Seega täiendab lennujaama statistika käesoleva küsitlusuuringu andmeid ning võib öelda, et muude riikide kodanikud kasutavad lennukit Tallinnast Soome reisimiseks üsna vähesel määral.

Reiside eesmärgid on välja toodud joonistel 33 ja 34.

Tallinnast Helsingisse suunduvatel reisijatel on kõige sagedamini reisi eesmärgiks ärireis – 47% ning puhkusereisil käis 25%. Ka siin ühtivad lennujaama andmed käesoleva uuringu tulemustega.

Aastatega on puhkusereiside ja tuttavate külastamine märksa suurenenud – kui aastal 2004 oli tööreiside osakaal 75% siis nüüd on tööreise vaid 47% kõigist reisidest. Seejuures on enam suurenenud just puhkusereiside osakaal.

Reisijatest, kelle reisi lõppsihtpunkt on Soome, on reisi eesmärk seotud tööga veelgi sagedamini (65%). Puhkusereisil käis 14% ning tuttavaid/sugulasi külastamas 12%. Tulemus on sarnane meie küsitluse tulemustele, mille kohaselt Helsingi külastajate seas oli reisi eesmärgiks tööreis üle 60% vastanutest.

Võrreldes aastatega 2009- 2010 on viimase aasta jooksul puhkusereiside ja tuttavate külastamise sagedus oluliselt suurenenud.

Kokkuvõttes näitab statistika Helsingi ja Tallinna vaheliste lennureisijate arvude küllalt suurt kõikumist kuude lõikes kuid viimasel aastal on näha reisijate arvude suurenemist. Novembrikuu uuringu läbiviimise ajana sobib hästi kuna ei ole erandlik reisijate arvude poolest.

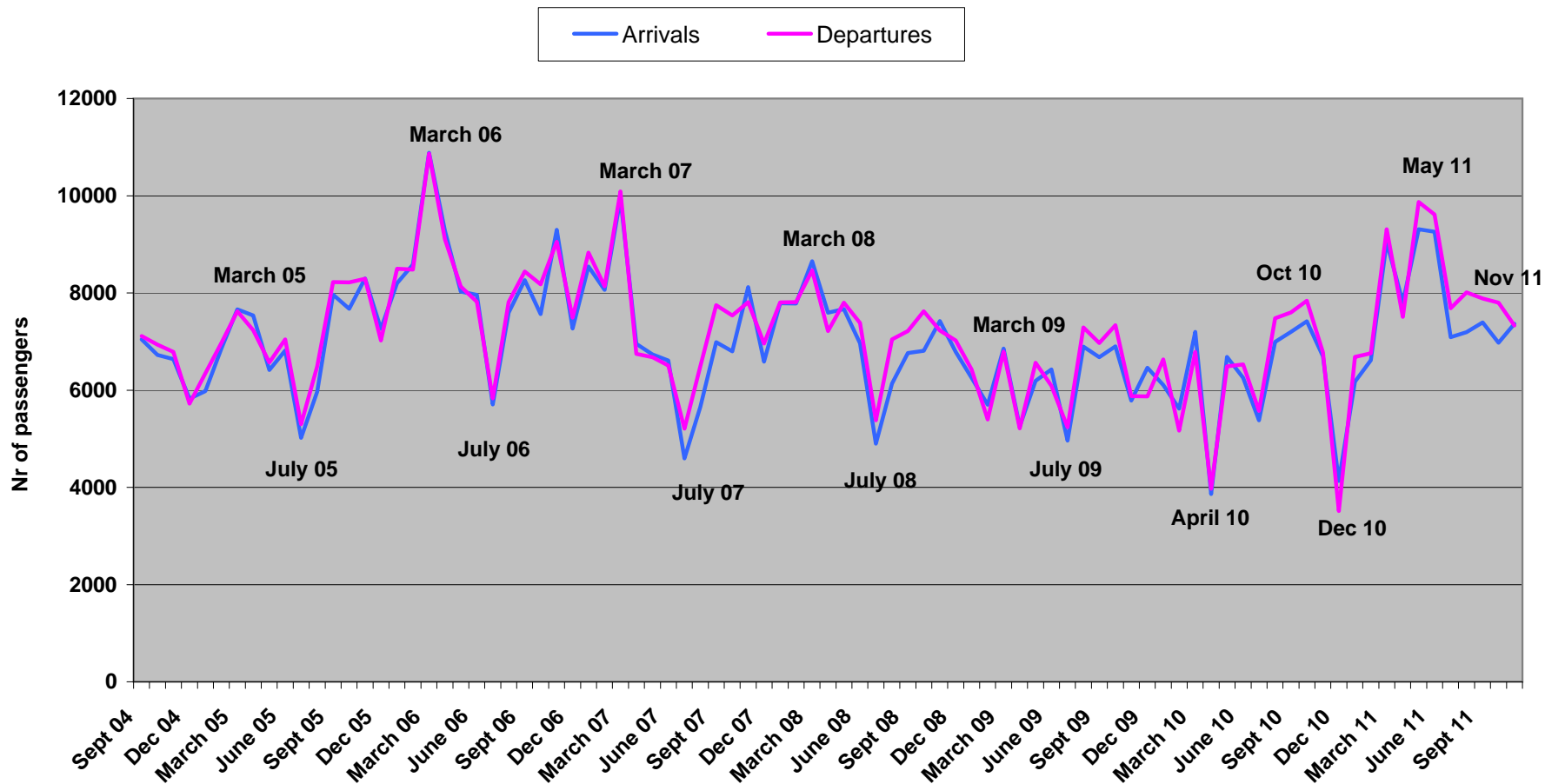
Vaid 22% Tallinnast Helsingisse suunduvatest reisijatest suundub Soome – enamasti sõidetakse kohe edasi teistesse riikidesse.

Kui varem lendas Tallinnast Helsingisse enam soomlasi siis praeguseks ajaks ületab eestlaste arv juba soomlasi 5%.

Peamiselt reisivad liinil ärireisijad kuid aasta-aastalt suureneb puhkajate ja tuttavate külastajate osakaal.

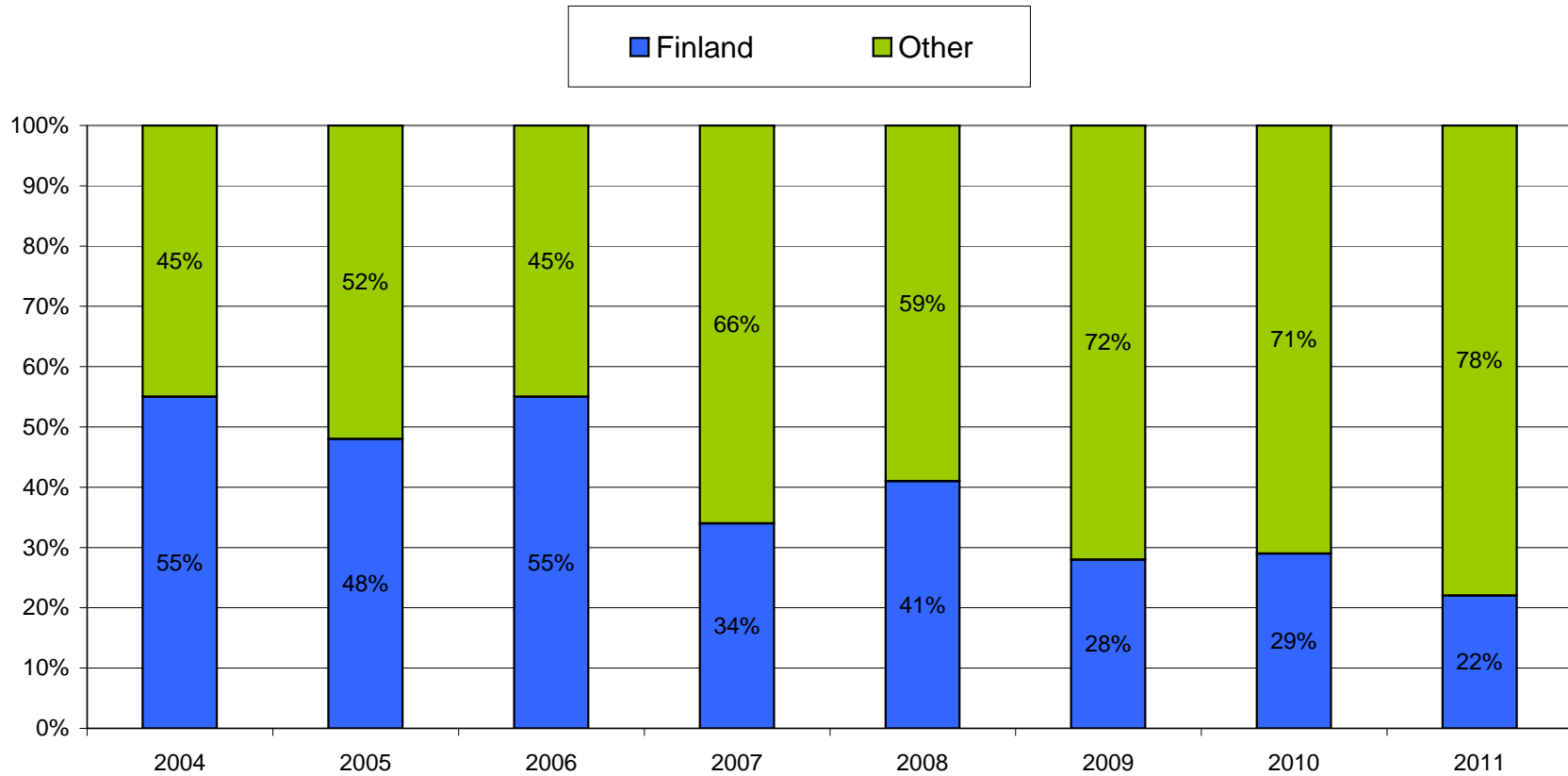
Liikumisuuringu valimi kohta saame järeldada, et Helsingi külastajate seast on puudu välismaalased, keda tegelikult Soome suundujate seas on 11%. Tallinna külastajate seas on aga soomlased mõnevõrra üle-esindatud, kuna kõigi Tallinna saabuvate lennureisijate seas on neid vähem kui meie uuringu valimis.

Passengers on Tallinn-Helsinki scheduled flights



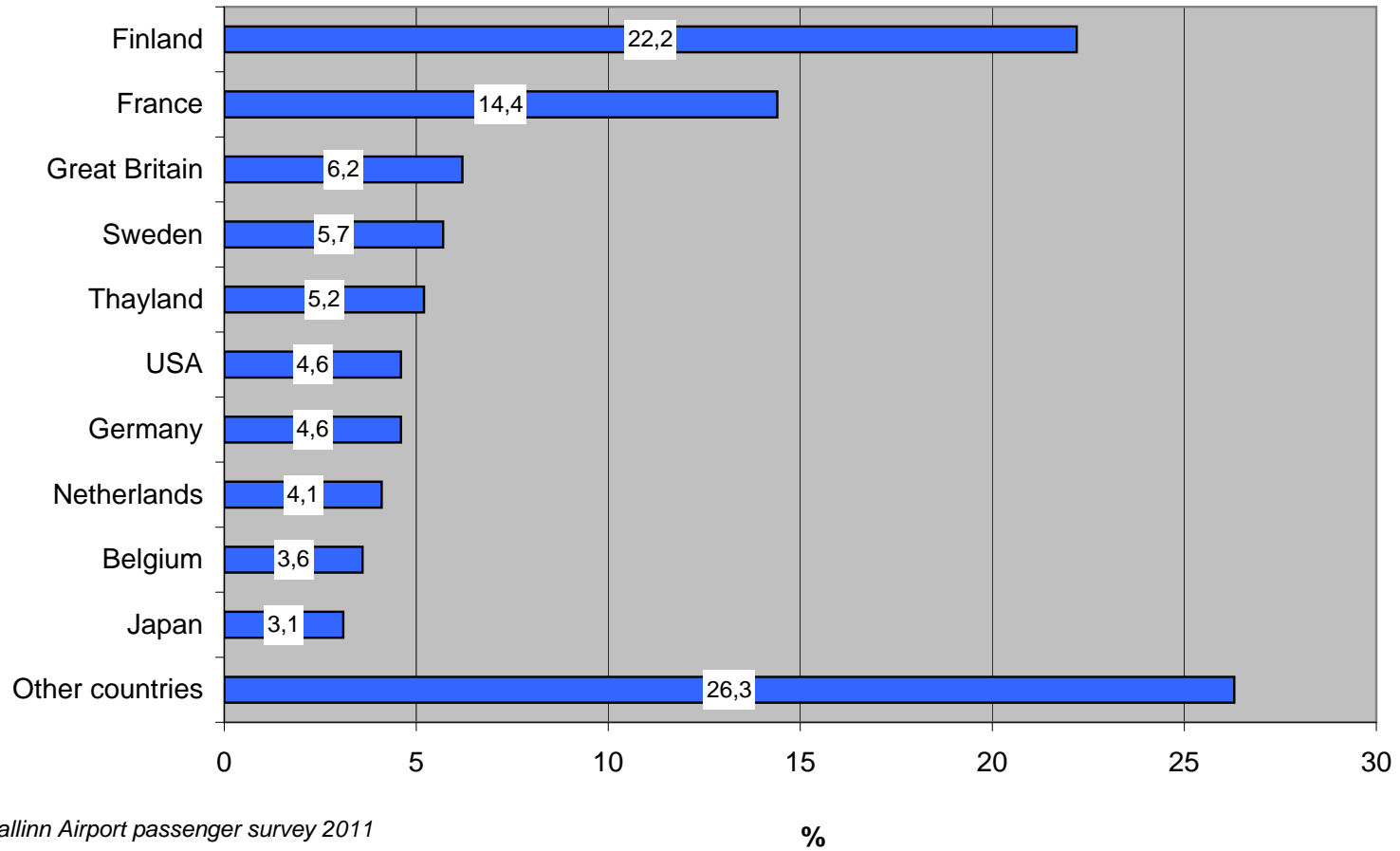
Source: Tallinn Airport

Flight-destination of passangers on departing flights from Tallinn to Helsinki, all passangers



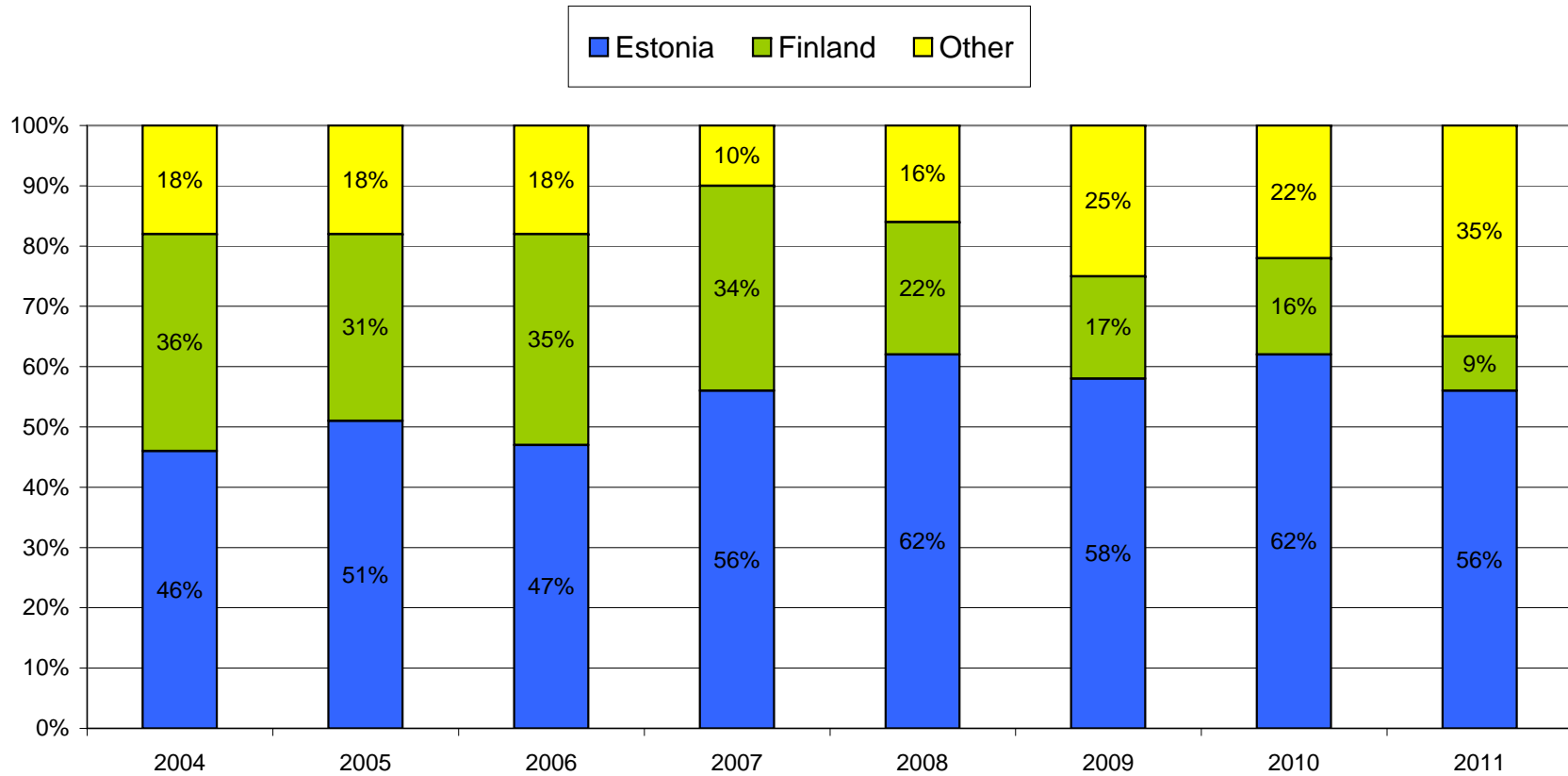
Source: Tallinn Airport passenger surveys

Flight-destination of passangers on departing flights from Tallinn to Helsinki, spring 2011



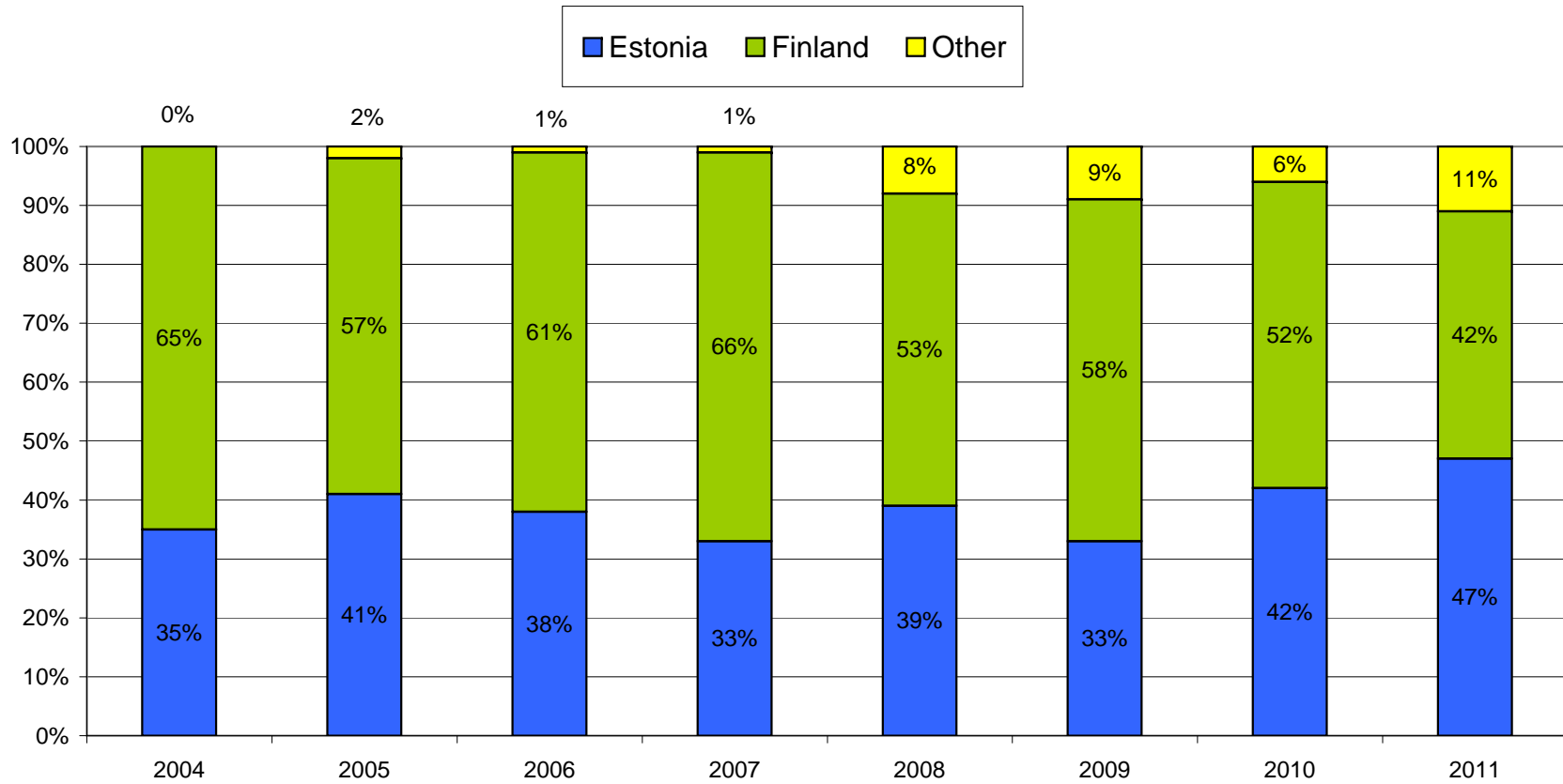
Source: Tallinn Airport passenger survey 2011

Country of residence of passangers on departing flights from Tallinn to Helsinki, all passangers



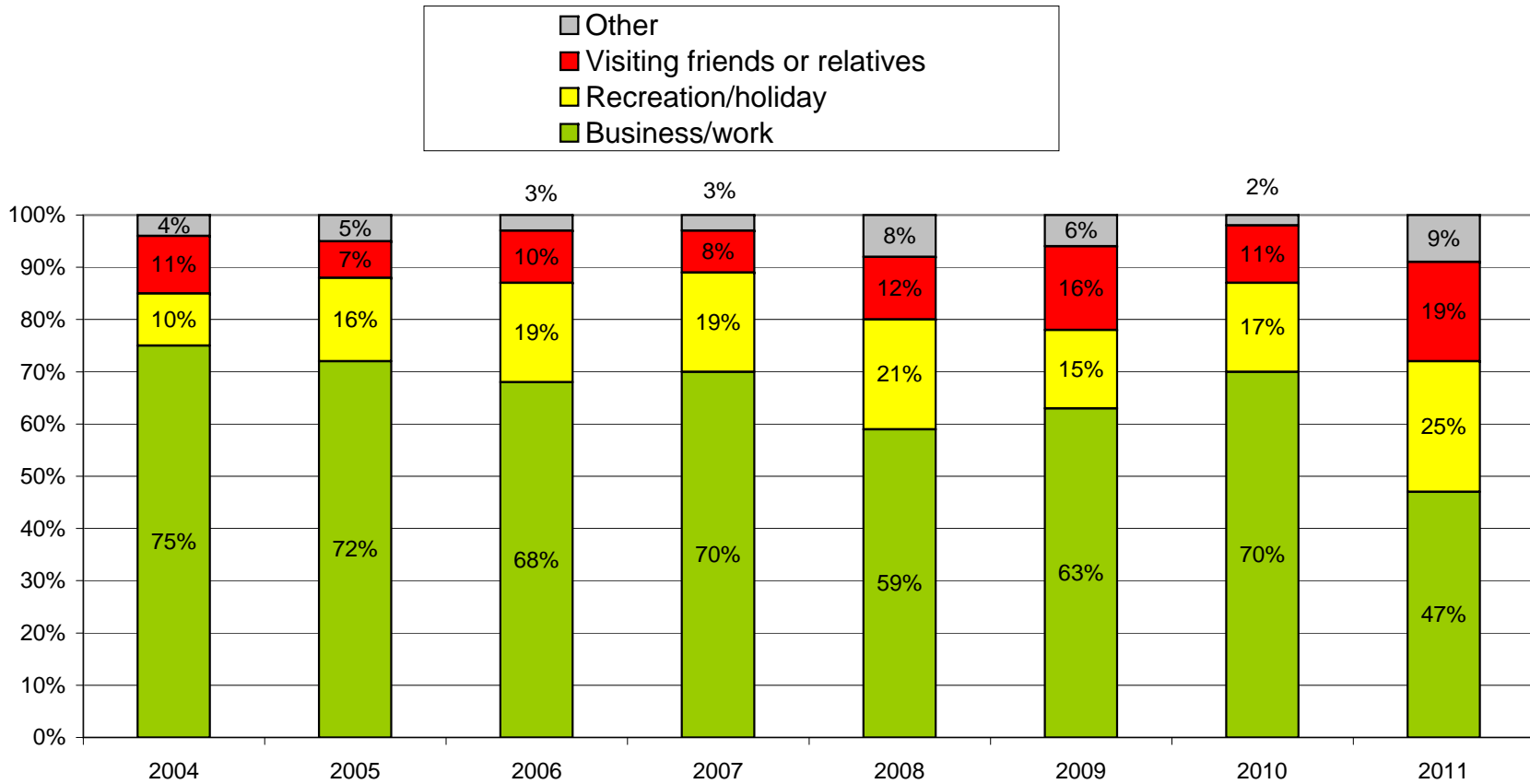
Source: Tallinn Airport passenger surveys

**Country of residence of passangers on departing flights from Tallinn to Helsinki,
flight-destination is Finland**



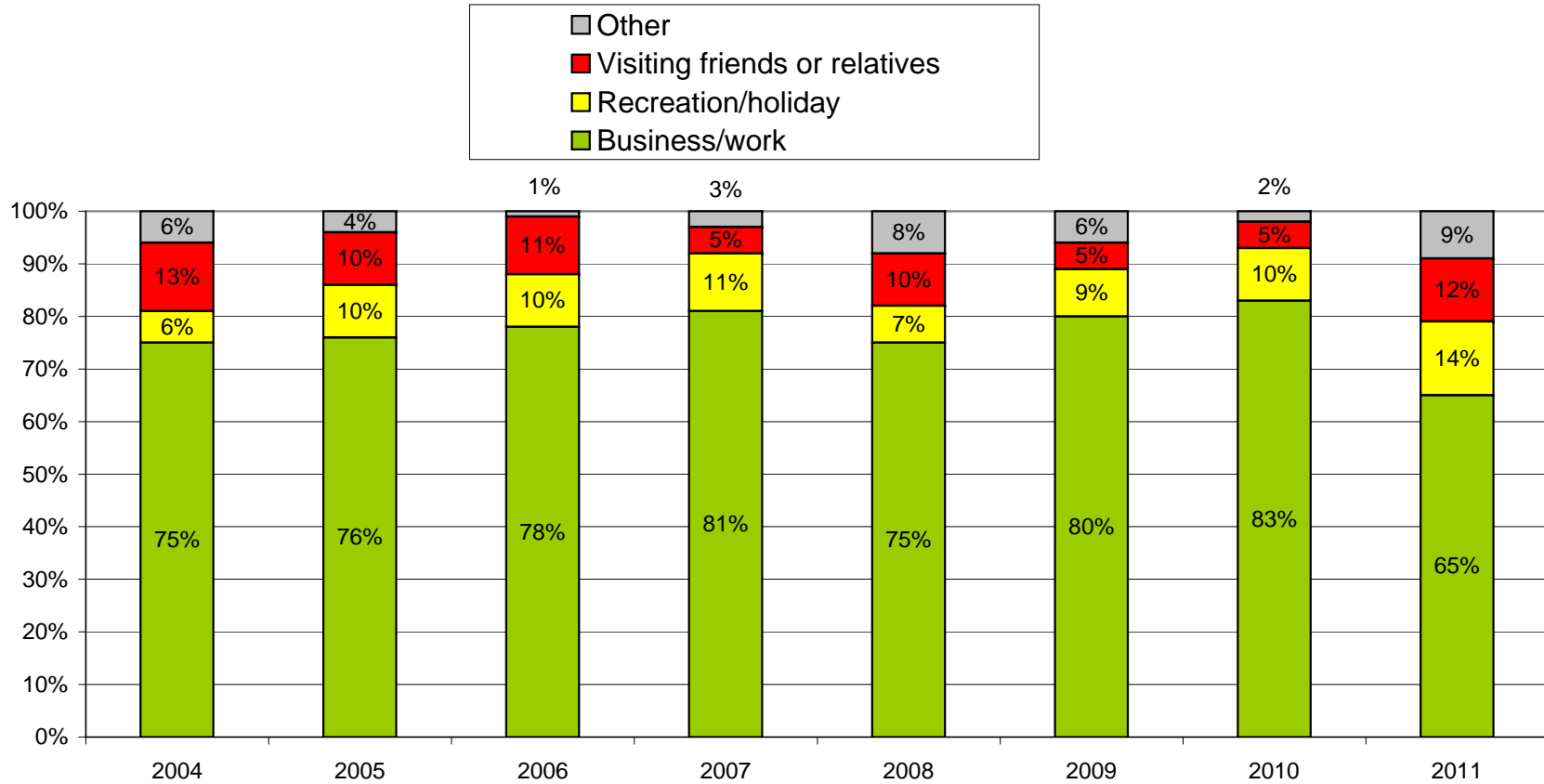
Source: Tallinn Airport passenger surveys

Purpose of the trip on departing flights from Tallinn to Helsinki, all passangers



Source: Tallinn Airport passenger surveys

Purpose of the trip on departing flights from Tallinn to Helsinki, flight-destination is Finland



Source: Tallinn Airport passenger surveys

KÜSIMUSTIK EESTI ELANIKELE, KELLE LENNUREISI LÕPPSIHTPUNKT ON HELSINGI

1. Mis on Teie reisi peamine eesmärk (valige üks)?

- 1 Puhkusereis
- 2 Tööga seotud konverents
- 3 Tööga seotud koosolek (kohtumine, nõupidamine)
- 4 Töötamine Soomes
- 5 Sugulaste või tuttavate külastamine
- 6 Sisseostude tegemine
- 7 Tervise- ja heaoluteenuste kasutamine
- 8 Kultuurireis (kultuuriürituste külastamine)
- 9 Õppimine
- 10 Muu eesmärk, milline? _____

1A. Palun öelge, mis on peamine põhjus, miks Te otsustasite just lennukiga Helsingisse reisida? ÜKS VASTUS.

- 1 Lennukiga saab kiiremini Helsingisse kui laevaga
- 2 Lennureis on meeldivam, mugavam kui laevareis
- 3 Ei leidnud sobivat laevareisi (kellaaeg ei sobinud, piletid oli väljamüüdud vms)
- 4 Tööandja/ teised reisikaaslased valisid lennureisi
- 5 Muu põhjus, kirjutage _____
- 9 Ei oska öelda

2. Kui kaua Te kavatsete Soomes viibida? KIRJUTAGE

_____ ööd

3. Kas Teie reisi peamine sihtkoht on Helsingi või mõni muu sihtkoht Soomes?

- 1 Helsingi
- 2 Muu sihtkoht, kirjutage _____

4. Millist transpordivahendit Te kavatsete peamisse sihtkohta jõudmiseks kõige enam kasutada? Kas Te liigute sinna peamiselt ... ? ÜKS VASTUS.

- 1 Jalgsi
- 2 Oma autoga
- 3 Tööandja autoga
- 4 Rendiautoga
- 5 Tellitud bussiga
- 6 Õhussõidukiga
- 7 Taksoga
- 8 Jalgrattaga
- 9 Muu, millega? _____

5. Kas Teie reis on seotud World Design Capital aastaga?

- 1 Jah
- 2 Ei

6. Kuivõrd huvitatud Te olete järgmisest Helsingit puudutavast informatsioonist?

	Väga huvitatud	Mõnevõrra huvitatud	Üldse ei paku huvi
Ettevõtluskeskkond (ettevõtte asutamine, maksud, ettevõtlustoetused jne)	1	2	3
Tööturg, töötingimused (vabad töökohad, tööalane seadusandlus jne)	1	2	3
Haridus (õppimisvõimalused, sisseastumistingimused jne)	1	2	3
Kinnisvara (korterite, majade ost/ müük/ rentimine)	1	2	3
Tervishoid, arstiabi (tervisekindlustus, kuidas pääseda arsti juurde jne)	1	2	3
Transport, liiklus (sõiduplaanid, parkimine jne)	1	2	3
Vaba aja veetmise võimalused	1	2	3
Kauplused, poed, kaupade hinnad	1	2	3
Soome keele õppimise võimalused	1	2	3

7. Millisest Helsingit puudutavast infost Te kõige enam puudust tunnete? Kirjutage

8. Millistest infokanalitest Te eelistaksite saada infot Helsingis pakutavate teenuste kohta?

VÕIB OLLA MITU VASTUST.

- 1 Spetsiaalne Interneti lehekülj, kus Te saate ise vajalikku infot otsida
- 2 Teile saadetakse e-postiga regulaarselt uut infot Helsingi teenuste kohta
- 3 Eestis asuvatest reisibüroodest
- 4 Helsingis asuvatest turismiinfokeskustest
- 5 Helsingi teenuseid tutvustatavatest infobrošüüridest
- 6 Spetsiaalselt Helsingi välisküllastajatele mõeldud infotelefonilt
- 7 Mujalt, kust? Kirjutage _____
- 8 Ei soovi saada infot Helsingi teenuste kohta

Räägime nüüd veidi laiemalt Eesti ja Soome vahelisest reisimisest.

9. Arvestades kõiki seni tehtud reise, kui mitu korda olete käinud Soomes viimase ... ?

1. nädala jooksul? _____
2. kuu jooksul? _____
3. 12 kuu jooksul? _____

10. Mida Te arvate, kui mitu korda Te käite Soomes järgneva... (arvestades kõiki reise)?

1. nädala jooksul? _____
2. kuu jooksul? _____
3. 12 kuu jooksul? _____

11. Mida Te arvate, kuidas muutub Teie reisimise sagedus Soome järgneva viie aasta jooksul.

	Hakkan reisima palju sagedamini	Hakkan reisima natuke sagedamini	Reiside sagedus ei muutu	Hakkan reisima natuke harvemini	Hakkan reisima palju harvemini	Ei tee seda tüüpi reise
Puhkusereisid	1	2	3	4	5	6
Töoga seotud reisid	1	2	3	4	5	6

12. Kui reisiaeg Tallinna ja Helsingi vahel oleks märkimis-väärsest lühem, kas Te reisiksite siis rohkem?

- 1 Jah
- 2 Ei
- 3 *Ei tea*

13. Kui tõenäoline on, et Te lähete kunagi Soome tööle?

- 1 Väga tõenäoline
- 2 Küllaltki tõenäoline
- 3 Mitte eriti tõenäoline
- 4 Üldse ei ole tõenäoline
- 5 Töötan juba Soomes
- 9 *Ei oska öelda*

14. Kui tõenäoline on, et Te lähete kunagi Soome alaliselt elama?

- 1 Väga tõenäoline
- 2 Küllaltki tõenäoline
- 3 Mitte eriti tõenäoline
- 4 Üldse ei ole tõenäoline
- 5 Elan juba Soomes
- 9 *Ei oska öelda*

15. Palun öelge, millised järgnevatest kontaktidest on Teil Soomes? Kui on, siis kui tihti Te nendega suhtlete (sõltumata suhtlemisviisist)?

	Peaaegu iga päev	Vähemalt kord nädalas	Vähemalt kord kuus	Vähemalt kord aastas	Harvem	Mul ei ole selliseid kontakte
Lähiperekond (abikaasa, partner, lapsed, vanemad, vennad, õed)	1	2	3	4	5	6
Teised sugulased	1	2	3	4	5	6
Kohalikud sõbrad (Soomes)	1	2	3	4	5	6
Töölased suhted	1	2	3	4	5	6

Lõpetuseks mõned küsimused Teie enda kohta.

D1. Vastaja sugu:

- 1 Mees
- 2 Naine

D2. Kui vana Te olete? Kirjutage vanus täisaastates:

D3. Mis on Teie kodakondsus?

- 1 Eesti
- 2 Vene
- 3 Muu riigi, kirjutage

- 4 Eestis elav ilma kodakondsuseta isik

D4. Mis on Teie emakeel?

- 1 Eesti
- 2 Vene
- 3 Muu, kirjutage _____

D5. Mis on Teie kõrgeim haridustase?

- 1 Põhiharidus
- 2 Keskharidus
- 3 Kutseharidus
- 4 Rakenduslik kõrgharidus / tehnikum
- 5 Kõrgharidus / bakalaureusekraad
- 6 Kõrgharidus / magistrikraad või rohkem

D6. Kui suur on Teie isiklik keskmine neto-sissetulek (kätte saadud tulu) ühes kuus?

- 1 Kuni 500 eurot
- 2 501 – 1000 eurot
- 3 1001 – 1500 eurot
- 4 1501 – 2000 eurot
- 5 2001 – 3000 eurot
- 6 Rohkem kui 3000 eurot
- 7 *Ei soovi vastata*

D7. Mis on Teie praegune põhitegevus?

ÜKS VASTUS.

- 1 Eraettevõtte omanik
- 2 Üksikettevõtja (iseendale tööandja, FIE)
- 3 Riigieelarvelise asutuse töötaja (näiteks ministeeriumid, kohalikud omavalitsused, haridus, tervishoid)
- 4 Riigi-, munitsipaalettevõtte töötaja
- 5 Eraettevõtte palgatöötaja
- 6 Pensionär
- 7 Õpilane, üliõpilane
- 8 Lapsehoolduspuhkusel
- 9 Kodune
- 10 Töotu, otsite tööd
- 11 Muu, mis? _____

KUI TÖÖTAB:

D8. Mis on selle asutuse / ettevõtte tegevusala, kus Te peamiselt töötate?

- 1 Põllumajandus, metsamajandus ja kalapüük
- 2 Mäetööstus
- 3 Töötlev tööstus
- 4 Elektrienergia, gaasi, auru ja konditsioneeritud õhuga varustamine
- 5 Veevarustus; kanalisatsioon; jäätme- ja saastekäitlus
- 6 Ehitus
- 7 Hulgi- ja jaekaubandus; mootorsõidukite ja mootorrataste remont
- 8 Veondus ja laondus
- 9 Majutus ja toitlustus
- 10 Info ja side
- 11 Finants- ja kindlustustegevus
- 12 Kinnisvaraala tegevus
- 13 Kutse-, teadus- ja tehnikaala tegevus
- 14 Haldus- ja abitegevused
- 15 Avalik haldus ja riigikaitse; kohustuslik sotsiaalkindlustus
- 16 Haridus
- 17 Tervishoid ja sotsiaalhoolekanne
- 18 Kunst, meelelahutus ja vaba aeg
- 19 Muud teenindavad tegevused
- 20 Muu, kirjutage _____

D9. Kellena Te seal töötate?

- 1 Kõrgem ametnik/ juht
- 2 Tippspetsialist
- 3 Tehnik või keskastme spetsialist
- 4 Ametnik
- 5 Teenindus- või müügitöötaja
- 6 Põllumajanduse või kalanduse oskustööline
- 7 Oskus- või käsitööline
- 8 Seadme- või masinaoperaator
- 9 Lihttööline
- 10 Relvajõudude liige
- 11.. Muu, mis? _____

D10. Palun öelge, millise mobiiloperaatori võrku Te Eestis kõige rohkem kasutate?

- 1 Tele 2
- 2 Elisa
- 3 EMT
- 4 Muu, kirjutage _____

D11. Palun öelge, millises Eesti linnas või maakonnas Te elate? KIRJUTAGE

D12. Lõpetuseks palun öelge, milliseid keeli Te lisaks oma emakeelele veel oskate?

- 1 Eesti
- 2 Soome
- 3 Vene
- 4 Inglise
- 5 Rootsi
- 6 Muu, kirjutage _____

KÜSIMUSTIK VÄLISMAALASTELE, KELLE LENNUREISI LÕPPIHTPUNKT OLI TALLINN

1. Mis oli Teie reisi peamine eesmärk? VALIGE ÜKS?

- 1 Puhkusereis
- 2 Tööga seotud konverents
- 3 Tööga seotud koosolek (kohtumine, nõupidamine)
- 4 Töötamine Eestis
- 5 Sugulaste või tuttavate külastamine
- 6 Sisseostude tegemine
- 7 Tervise- ja heaoluteenuste kasutamine
- 8 Kultuurireis (kultuuriürituste külastamine)
- 9 Õppimine
- 10 Muu eesmärk, milline? _____

1A. Palun öelge, mis on peamine põhjus, miks Te otsustasite just lennukiga Tallinna reisida? ÜKS VASTUS

- 1 Lennukiga saab kiiremini Tallinna kui laevaga
- 2 Lennureis on meeldivam, mugavam kui laevareis
- 3 Ei leidnud sobivat laevareisi (kellaaeg ei sobinud, piletid oli väljamüüdud vms)
- 4 Tööandja/ teised reisikaaslased valisid lennureisi
- 5 Muu põhjus? KIRJUTAGE _____
- 9 Ei oska öelda

2. Kui kaua Te Eestis viibisite? KIRJUTAGE

_____ ööd

3. Kas Teie reisi peamine sihtkoht oli Tallinn või mõni muu sihtkoht Eestis?

- 1 Tallinn
- 2 Muu sihtkoht, KIRJUTAGE _____

4. Millist transpordivahendit Te peamisse sihtkohta jõudmiseks kõige enam kasutasite? Kas Te liikusite sinna peamiselt ... ? ÜKS VASTUS.

- 1 Jalgsi
- 2 Oma autoga
- 3 Tööandja autoga
- 4 Rendiautoga
- 5 Tellitud bussiga
- 6 Ühissõidukiga
- 7 Taksoga
- 8 Jalgrattaga
- 9 Muu, millega? _____

5. Kas Teie reis on seotud Euroopa Kultuuripealinna aastaga?

- 1 Jah
- 2 Ei

Nüüd mõned küsimused Tallinna teenuste kohta.

6. Kas Te olete viimase 2 aasta jooksul Tallinnas viibides ...?

	Korduvalt	Üks kord	Ei ole
Kasutanud Tallinna ühistransporti	1	2	3
Parkinud autot	1	2	3

KUI EI:

7. Mis on peamine põhjus, miks Te ei ole seda teinud?

	A. Kasutanud Tallinna ühistransporti	B. Parkinud autot
Ma ei vaja seda teenust/ see teenus ei puuduta mind	1	1
Mul ei ole piisavalt infot selle kohta	2	2
See on liiga kallid	3	3
Muu põhjus, milline? KIRJUTAGE	4	4

JÄTKE VAHELE, KUI EI OLE KASUTANUD JA EI OLE HUVITATUD ÜHISTRANSPOORDIST JA PARKIMISEST:

8. Kui oleks võimalus tasuta selle teenuse või pileti eest Internetis või mobiiltelefoni abil, kas Te siis hakkaksite seda teenuste rohkem kasutama?

	Jah, ma hakkaksin seda teenust (rohkem) kasutama	Ei, see ei muudaks minu teenuse tarbimist	Ei oska öelda
Tallinna ühistranspordi kasutamine	1	2	3
Auto parkimine	1	2	3

9. Kuivõrd huvitatud Te olete järgmisest Tallinna puudutavast informatsioonist?

	Väga huvitatud	Mõnevõrra huvitatud	Üldse ei paku huvi
Ettevõtluskeskkond (ettevõtte asutamine, maksud, ettevõtlustoetused jne)	1	2	3
Tööturg, töötingimused (vabad töökohad, tööalane seadusandlus jne)	1	2	3
Haridus (õppimisvõimalused, sisseastumistingimused jne)	1	2	3
Kinnisvara (korterite, majade ost/ müük/ rentimine)	1	2	3
Tervishoid, arstiabi (tervisekindlustus, kuidas pääseda arsti juurde jne)	1	2	3
Transport, liiklus (sõiduplaanid, parkimine jne)	1	2	3
Vaba aja veetmise võimalused	1	2	3
Kauplused, poed, kaupade hinnad	1	2	3
Eesti keele õppimise võimalused	1	2	3

10. Millisest Tallinna puudutavast infost Te kõige enam puudust tunnete? KIRJUTAGE

11. Millistest infokanalitest Te eelistaksite saada infot Tallinnas pakutavate teenuste kohta? VÕIB OLLA MITU VASTUST.

- 1 Spetsiaalne Interneti lehekülg, kus Te saate ise vajalikku infot otsida
- 2 Teile saadetakse e-postiga regulaarselt uut infot Tallinna teenuste kohta
- 3 Oma elukohariigis asuvatest reisibüroodest
- 4 Tallinnas asuvates turismiinfokeskustest
- 5 Tallinna teenuseid tutvustatavatest infobrošüüridest
- 6 Spetsiaalselt Tallinna välisküllastajatele mõeldud infotelefonilt
- 7 Mujalt, kust? KIRJUTAGE _____
- 8 Ei soovi saada infot Tallinna teenuste kohta

Räägime nüüd veidi laiemalt Eesti ja Soome vahelisest reisimisest.

12. Arvestades kõiki seni tehtud reise, kui mitu korda olete käinud Eestis viimase ... ?

1. nädala jooksul? _____
2. kuu jooksul? _____
3. 12 kuu jooksul? _____

13. Mida Te arvate, kui mitu korda Te käite Eestis järgneva... (arvestades kõiki reise)?

1. nädala jooksul? _____
2. kuu jooksul? _____
3. 12 kuu jooksul? _____

14. Mida Te arvate, kuidas muutub Teie reisimise sagedus Eestisse järgneva viie aasta jooksul.

	Hakkan reisima palju sagedamini	Hakkan reisima natuke sagedamini	Reiside sagedus ei muutu	Hakkan reisima natuke harvemini	Hakkan reisima palju harvemini	Ei tee seda tüüpi reise
Puhkusereisid	1	2	3	4	5	6
Töoga seotud reisid	1	2	3	4	5	6

15. Kui reisiaeg Tallinna ja Helsingi vahel oleks märkimisväärselt lühem, kas Te reisiksite siis rohkem?

- 1 Jah
- 2 Ei
- 3 *Ei tea*

16. Kui tõenäoline on, et Te tulete kunagi Eestisse tööle?

- 1 Väga tõenäoline
- 2 Küllaltki tõenäoline
- 3 Mitte eriti tõenäoline
- 4 Üldse ei ole tõenäoline
- 5 Töötan juba Eestis
- 9 *Ei oska öelda*

17. Kui tõenäoline on, et Te tulete kunagi Eestisse alaliselt elama?

- 1 Väga tõenäoline
- 2 Küllaltki tõenäoline
- 3 Mitte eriti tõenäoline
- 4 Üldse ei ole tõenäoline
- 5 Elan juba osaliselt Eestis
- 9 *Ei oska öelda*

18. Palun öelge, millised järgnevatest kontaktidest on Teil Eestis? Kui on, siis kui tihti Te nendega suhtlete (sõltumata suhtlemisviisist)?

	Peaaegu iga päev	Vähemalt kord nädalas	Vähemalt kord kuus	Vähemalt kord aastas	Harvem	Mul ei ole selliseid kontakte
Lähiperekond (abikaasa, partner, lapsed, vanemad, vennad, õed)	1	2	3	4	5	6
Teised sugulased	1	2	3	4	5	6
Kohalikud sõbrad (Eestis)	1	2	3	4	5	6
Töölased suhted	1	2	3	4	5	6

Lõpetuseks mõned küsimused Teie enda kohta.**D1. Vastaja sugu:**

- 1 Mees
- 2 Naine

D2. Kui vana Te olete? KIRJUTAGE VANUS TÄISAASTATES: _____**D3. Mis on Teie kodakondsus?**

- 1 Soome
- 2 Muu riigi, kirjutage _____

D3A VASTAVAD AINULT SOOME KODANIKUD:

D3A. Palun öelge, millises Soome linnas või maakonnas Te elate? KIRJUTAGE

D4. Mis on Teie emakeel?

- 1 Soome
- 2 Rootsi
- 3 Muu, kirjutage _____

D5. Mis on Teie kõrgeim haridustase?

- 1 Põhiharidus
- 2 Keskkharidus
- 3 Kutseharidus
- 4 Rakenduslik kõrgharidus / tehnikum
- 5 Kõrgharidus / bakalaureusekraad
- 6 Kõrgharidus / magistrikraad või rohkem

D6. Kui suur on Teie isiklik keskmine neto-sissetulek (kätte saadud tulu) ühes kuus?

- 1 kuni 500 eurot
- 2 501 – 1000 eurot
- 3 1001 – 1500 eurot
- 4 1501 – 2000 eurot
- 5 2001 – 3000 eurot
- 6 rohkem kui 3000 eurot
- 7 ei soovi vastata

D7. Mis on Teie praegune põhitegevus? ÜKS VASTUS.

- 1 Eraettevõtte omanik
- 2 Üksikettevõtja (iseendale tööandja)
- 3 Riigieelarvelise asutuse töötaja
(näiteks ministeeriumid, kohalikud omavalitsused, haridus, tervishoid)
- 4 Riigi-, munitsipaalettevõtte töötaja
- 5 Eraettevõtte palgatöötaja
- 6 Pensionär
- 7 Õpilane, üliõpilane
- 8 Lapsehoolduspuhkusel
- 9 Kodune
- 10 Töötu, otsite tööd
- 11 Muu, mis? _____

KUI TÖÖTAB:

D8. Mis on selle asutuse / ettevõtte tegevusala, kus Te peamiselt töötate?

- 1 Põllumajandus, metsamajandus ja kalapüük
- 2 Mäetööstus
- 3 Töötlev tööstus
- 4 Elektrienergia, gaasi, auru ja konditsioneeritud õhuga varustamine
- 5 Veevarustus; kanalisatsioon; jäätme- ja saastekäitlus
- 6 Ehitus
- 7 Hulgi- ja jaekaubandus; mootorsõidukite ja mootorrattaste remont
- 8 Veondus ja laondus
- 9 Majutus ja toitlustus
- 10 Info ja side
- 11 Finants- ja kindlustustegevus
- 12 Kinnisvaraala tegevus
- 13 Kutse-, teadus- ja tehnikaala tegevus
- 14 Haldus- ja abitegevused
- 15 Avalik haldus ja riigikaitse; kohustuslik sotsiaalkindlustus
- 16 Haridus
- 17 Tervishoid ja sotsiaalhoolekanne
- 18 Kunst, meelelahutus ja vaba aeg
- 19 Muud teenindavad tegevused
- 20 Muu, kirjutage _____

D9. Kellena Te seal töötate?

- 1 Kõrgem ametnik/ juht
- 2 Tippspetsialist
- 3 Tehnik või keskastme spetsialist
- 4 Ametnik
- 5 Teenindus- või müügitöötaja
- 6 Põllumajanduse või kalanduse oskustööline
- 7 Oskus- või käsitööline
- 8 Seadme- või masinaoperaator
- 9 Lihttööline
- 10 Relvajõudude liige
- 11 Muu, mis? _____

D10. Palun öelge, millise mobiilioperaatori võrku Te oma elukohariigis kõige rohkem kasutate?

KIRJUTAGE

D11. Lõpetuseks palun öelge, milliseid keeli Te lisaks oma emakeelele veel oskate?

- 1 Eesti
- 2 Soome
- 3 Vene
- 4 Inglise
- 5 Rootsi
- 6 Muu, kirjutage _____