

AVALIK ARVAMUS
TALLINNA JUHTIMISEST

Kokkuvõtte avaliku arvamuse küsitluse tulemustest

/projekti juht Juhan Kivirähk/

SEPTEMBER 2002

SISUKORD

ÜLEVAADE KÜSITLUSEST.....	1
KÜSITLUSTULEMUSTE KOKKUVÕTE	3
1. Hinnangud linnavõimude tegevusele	3
2. Muutuste tajumine linnavõimude tegevuses	5
3. Olukorra muutumine erinevates linnaelu valdkondades	6
4. Poliitikute ja linnajuhtide toimetulek linlaste huvide esindamisega	8
5. Toetus isikutele linnavolikogu valimistel	12
6. Oodatav valimisaktiivsus linnavolikogu valimistel	13
7. Toetus erakondadele linnavolikogu valimistel	14
8. Erakondade “tõmbumised” ja “tõukumised”	16
9. Huvi Tallinnas toimuva vastu	18
10. Erinevate infoallikate olulisus	18

JOONISED

ÜLEVAADE KÜSITLUSEST

Uuring viidi läbi 6. 16. septembrini ES Turu-uuringute AS igakuise üle-eestilise omnibussküsitluse raames, mille põhivalimisse kuulus 300 tallinlast. Tagamaks Tallinna suuremat esindatust, moodustati lisavalim, mille põhjal küsitleti täiendavalt 299 respondenti. Kokku küsitleti Tallinnas seega 499 respondenti.

Küsitletavad leiti juhuvaliku meetodil. Küsitluspunktide määramiseks telliti AS-lt Andmevara juhuslikud stardiaadressid, millest alates küsitlaja pidi liikuma kindlat marsruuti mööda, valides kortereid (maju) etteantud intervalliga.

Küsitletava valikuks konkreetselt aadressilt kasutati "noorema mehe" reeglit – st. esimesena paluti intervjuud noorimalt kodusolevalt valimisealiselt meesterahvalt. Kui mehi kodus ei olnud, eelistati noorimat naist.

Selline valikumethod annab neile küsitletavate kategooriatele, keda on vähem tõenäoline kodust leida, täiendava šansi valimisse sattuda. Kokkuvõttes saavutatakse nii meeste ja naiste ning erinevate vanusegruppide parem esindatus valimis.

Pärast sisestamist kaaluti empiiriline valim vastavusse Tallinna elanikkonna soolise ja vanuselise struktuuriga (Eesti Statistikaameti andmed 1. jaanuari 2002 seisuga). Selle tulemusel kujunes küsitletavate lõplik sotsiaal-demograafiline koosseis järgmiseks:

	tegelik valim (%)	valim pärast kaalumist (%)
SUGU		
naine	52	55
mees	48	45
VANUS		
15 – 29	28	26
30 – 49	32	38
50 – 74	40	36
KEEL		
eesti	53	53
vene	47	47
HARIDUS		
alg – ja põhi	13	13
kesk ja kesk-eri	66	66
kõrgem	21	21

Linnaosade lõikes jagunesid küsitletud alljärgnevalt:

Haabersti	9%
Kesklinn	12%
Kristiine	8%
Lasnamäe	29%
Mustamäe	17%
Nõmme	9%
Pirita	2%
Põhja-Tallinn	14%

KOKKUVÕTE KÜSITLUSTULEMUSTEST

1. Hinnangud linnavõimude tegevusele.

(joonis 1)

Kuidas on Teie arvates tulnud toime oma ülesannete täitmisega Tallinna linnavalitsus/ linnavolikogu?

Hinnangud linnavõimude tegevusele on võrreldes maikuuga paranenud – heaks hindavad linnavalitsuse ja –volikogu tegevust enam kui pooled küsitletuist, halvaks veidi alla neljandiku. Nii nagu ka kevadel, ei oska viiendik küsitletuist linnavõimudele hinnangut anda.

Hinnangud linnavõimudele

	Linnavalitsus/-volikogu on tulnud toime ...					
	... hästi		... halvasti		ei oska öelda	
	mai	sept.	mai	sept.	mai	sept.
LINNAVALITSUS	49%	59%	30%	23%	21%	20%
LINNAVOLIKOGU	45%	56%	33%	23%	22%	21%

Hinnang linnavõimude tegevusele sõltub sellest, kas vastaja toetab linnavalitsust moodustavasse koalitsiooni või opositsiooni kuuluvaid erakondi.

Keskerakonna ja Reformierakonna valijatest hindab linnavõimude tegevust positiivselt üle 60 protsendi küsitletuist, linnavalitsuse tegevust peab heaks aga koguni kolm neljandikku Keskerakonna poolehoidjatest.

Üle 60% positiivseid hinnanguid pälvib praegune linnavõim ka Res Publica ja vene erakondade valijatelt, linnavalitsus ka Rahvaliidu toetajatelt (volikogu tegevust ei oska ligi neljandik selle erakonna valijaist hinnata).

Kriitilisemalt suhtuvad linnavõimu tegevusse Isamaaliidu ja Mõõdukate poolehoidjad, ehkki ka nende seas on positiivsed ja negatiivsed hinnangud enam-vähem tasakaalus.

Hinnangud linnavõimudele sõltuvalt vastaja erakondlikust eelistusest

<u>MAI</u>	Reformi- erakond	Kesk- erakond	Rahvaliit	Isamaaliit	Möödukad	Res Publica	EÜRP
LINNAVALITSUS							
hästi	56%	69%	65%	28%	44%	28%	46%
halvasti	25%	15%	24%	61%	37%	48%	30%
LINNAVOLIKOGU							
hästi	49%	62%	61%	34%	37%	34%	45%
halvasti	30%	22%	28%	59%	42%	42%	45%
<u>SEPTEMBER</u>							
LINNAVALITSUS							
hästi	64%	74%	67%	37%	44%	64%	73%
halvasti	22%	13%	24%	40%	43%	24%	9%
LINNAVOLIKOGU							
hästi	65%	69%	51%	44%	41%	63%	65%
halvasti	21%	15%	26%	38%	43%	20%	22%

Näeme, et võrreldes maikuuga on suhtumine nii volikogu kui ka linnavalitsuse tegevusse paranenud peaaegu kõigi erakondade toetajate hulgas. Eriti markantne pööre on muutnud Res Publica valijate suhtumises (ehkki tõenäolisemalt on muutnud Res Publica toetajaskond ise).

2. Muutuste tajumine linnavõimude tegevuses.

(joonis 2)

Keskerakonna ja Reformierakonna koalitsioon on Tallinnas võimul olnud kaheksa kuud. Kuidas Te hindate, kas selle aja jooksul on linna juhtimises toimunud muutusi paremuse poole, juhtimine on muutunud halvemaks või ei ole muutusi toimunud?

Võrreldes kevadise uuringuga on kümne protsendi võrra kasvanud nende vastajate osakaal, kes on märganud linna juhtimises muutusi paremuse poole – maikuus pidas linna juhtimist paranenuks 29 protsenti, nüüd 39%.

Et juhtimine on muutnud halvemaks arvab sama suur osa linnaelanikest nagu maikuuski - viis protsenti.

43 protsenti ei ole tajunud uue linnavõimu tegevuses kaheksa kuu jooksul olulisi muudatusi (mais oli selliseid vastajaid 50 protsenti).

Teistest enam on pööret paremusele tajunud ootuspäraselt võimuloleva Keskerakonna (53%) ja Reformierakonna valijad (43%), kuid ka märkimisväärne osa Res Publica (37%) ja Ühendatud Rahvapartei (38%) valijaist.

Neid, kelle arvates juhtimine on muutunud halvemaks, on keskmisest enam Mõõdukate (16%), Isamaaliidu (10%) ja Res Publica (10%) valijate seas, kuid ka seal jäävad nad vähemusse võrreldes positiivseid muutusi märganutega.

3. Olukorra muutumine erinevates linnaelu valdkondades.

Maikuises uuringus kasutati selleks, et teada saada, millistes linnaelu valdkondades tajuvad linnaelanikud muutusi paremusele, millistes pööret halvemuse poole, lahtisi küsimusi. Neile antud vastused hiljem kodeeriti. Saadud tulemuste põhjal moodustasime seekordses küsitluses enam mainimist leidnud valdkondade kinnise loetelu, mille kohta palusime vastajal anda hinnang etteantud skaala abil: kas olukord on muutunud paremaks, halvemaks või ei ole muutunud.

	Paremaks	Pole muutnud	Halvemaks	Ei oska öelda
Teede, tänavate seisukord	78	17	3	2
Linna heakord, puhtus	72	23	2	3
Vaba aja veetmise võimalused	41	36	5	18
Majade korrashoid, kommunaalteenused	40	38	11	11
Liikluskorraldus	35	43	15	7
Ühistranspordi töö	30	49	8	13
Informeerimine linnavõimu tegevusest	28	43	6	23
Õppimisvõimalused, koolide töö	27	32	10	31
Avalik kord, turvalisus	22	47	25	6
Elanikkonna heaolu	18	54	16	12
Hoolitsus vähekindlustatud linnaelanike eest	9	47	23	21
Arstiabi saamise võimalused	9	32	53	6
Tegelemine mitte-eestlaste probleemidega	12	50	8	30
Tegelemine pensionäride probleemidega	12	42	17	29

Kõige enam tajuvad linnakodanikud muutusi paremusele tänavate ja teede seisukorras ning linna üldilmes, puhtuses ja korrasolekus.

Positiivsemalt hinnatakse veel ka majade korrashoidu ja ühistranspordi tööd.

Kõige suuremaks valupunktiks peetakse arstiabi saamise võimalusi, mis on halvenenud enam kui poolte linlaste arvates. Neljandik leiab, et halvemaks on muutnud ka avalik kord ning hoolitsus puudust kannatavate inimeste eest.

Lisaks etteantud loetelule võisid vastajad omalt poolt vabas vormis lisada, mis nende arvates on veel muutunud paremaks, mis halvemaks. Seda võimalust kasutati üsna aktiivselt.

Positiivsena lisati kõige enam kiidusõnu **kesklinnas ette võtud ehitustööde** ja uute hoonete ehitamise aadressil (7%) ning märgiti **linna üldmulje** paranemist (4%). Kiideti ka **kaubandus-teenindustevõtete võrgu laienemist** (3%). Üks protsent vastanutest kiitis võimaluste loomist väikelastega tegelemiseks (mänguväljakud, beebikoolid jms.), Stroomi ranna kordategemist, avalike meelelahutusürituste rohkust, munitsipaalkorterite ehitamist ja linnavalitsemise suuremat demokraatlikkust.

Väiksema sagedusega nimetatud kiiduväärt saavutuste loetelu on esitatud aruande lisas.

Negatiivsena toodi kõige enam esile **elukalliduse kasvu** (5%) ja **narkomaania** levikut (4%). Kolm protsenti vastanutest märkis ära alljärgnevat probleeme: **hulkuvate loomade** ja laiemalt koduloomade pidamise probleem (eriti terav paistab see probleem olevat Põhja-Tallinnas); **tööpuudus**; **asotsiaalide** - kodutute arvu kasv; **kuritegevuse** levik (kuritegevuse olukorrale anti tegelikult hinnang juba ka skaalaga küsimuses, kuid osa vastajaid pidas vajalikuks seda valupunkti ka lahtises vastuses toonitada). Kaks protsenti nimetas parkimisprobleeme kesklinnas (sh. ebamõistlikult suuri trahve) ja noorsookasvatuse probleeme (noortel puudub tegevus ja järelvalve). Üks protsent küsitletutest nimetas probleemidena kommunaalteenuste kõrgeid hindu, agarast teedehitusest tingitud liiklusummikuid, joomarlust, kehva liikluskultuuri, ühistranspordi ja eriti selle peatuste räpast välimust.

Väiksema sagedusega nimetatud muude probleemide loetelu on esitatud aruande lisas.

4. Kuidas on Tallinna poliitikud ja linnajuhid tulnud toime linlaste huvide esindamise ja kaitsemisega?

Vastajatel tuli linnajuhtide toimetulekut hinnata skaalal: väga hästi, pigem hästi kui halvasti, pigem halvasti kui hästi, väga halvasti. Eraldi skaalapunktina oli välja toodud – ei tea sellist.

Tallinna volikogu juhid

	Hästi		Halvasti		Ei tea sellist		Ei oska öelda	
	mai	sept	mai	sept	mai	sept	mai	sept
MARET MARIPUU	37%	36%	6%	3%	27%	30%	30%	31%
PEETER LEPP	8%	10%	14%	4%	42%	50%	36%	36%
SERGEI IVANOV	17%	19%	15%	8%	27%	29%	42%	44%
VLADIMIR IVANOV	11%	9%	11%	6%	35%	39%	43%	45%

Volikogu saadikurühmade juhid, volikogu liikmed

	Hästi		Halvasti		Ei tea sellist		Ei oska öelda	
	mai	sept	mai	sept	mai	sept	mai	sept
HAGI SHEIN	26%	23%	8%	4%	23%	34%	43%	40%
TARMO LEINATAMM	27%	18%	6%	5%	33%	37%	33%	40%
MERIKE MARTINSON		16%		1%		50%		32%
TOIVO TOOTSEN	16%	15%	7%	4%	35%	40%	41%	41%
TIINA MÕIS		15%		5%		35%		45%
JEVGENI TOMBERG	16%	14%	11%	5%	31%	36%	43%	44%
HEIMAR LENK		12%		3%		43%		40%
MATTI TARUM	9%	7%	4%	1%	55%	53%	33%	38%
SIIM-VALMAR KIISLER		4%		3%		58%		35%
JEVGENI KOGAN	10%	4%	33%	24%	15%	21%	42%	51%

Munitsipaalpoliitikuid tunnevad linlased väga halvasti. Vaid volikogu esimeest osatakse teistest rohkem hinnata ja need hinnangud on valdavalt positiivsed. Üle neljandiku vastanutest oskab hinnata veel volikogu aseesimeest Sergei Ivanovi ja Mõõdukate saadikurühma juhti Hagi Šeini.

Ligi neljandik küsitletuist annab hinnangu ka Tarmo Leinatammele, ehkki mõne aja teleriekraanilt eemal olnud mehe nimi hakkab avalikkusel juba meelest ära minema.

Ainsaks selgelt odiosseks kujuks on hinnatavate seas Jevgeni Kogan. Ent temagi kurikuulsus hakkab kuhtuma – maikuise kolmandiku asemel saab ta negatiivse hinnangu vaid neljandikult küsitletutest.

Halduskogude juhid

	Hästi		Halvasti		Ei tea sellist		Ei oska öelda	
	mai	sept	mai	sept	mai	sept	mai	sept
VLADIMIR VELMAN	34%	26%	5%	2%	19%	26%	41%	45%
PAVEL STAROSTIN	19%	20%	17%	7%	27%	32%	38%	42%
MATI ELISTE	15%	15%	5%	3%	41%	46%	39%	37%
VENNO LAUL	13%	12%	4%	1%	44%	45%	39%	42%
IIVO NEI	13%	10%	4%	2%	41%	44%	43%	43%
LEONID TSINGISSER	10%	10%	14%	8%	42%	45%	34%	37%
KEIT PENTUS	5%	5%	2%	1%	64%	64%	30%	29%

Halduskogude juhtidest on tuntumateks Vladimir Velman ja Pavel Starostin. Velman on suvega poolehoidu kaotanud, kuid temale antud negatiivsed hinnangud on samuti kahanenud. Ilmselt on probleemiks avalikkuse tähelepanuorbiidist väljajäämises. Starostin on osanud negatiivset suhtumist endasse tublisti vähendada. Ülejäänud halduskogude juhte oskab hinnata vähem kui viiendik küsitletutest, Keit Pentust aga vaid kuus protsenti.

Linnavalitsus

	Hästi		Halvasti		Ei tea sellist		Ei oska öelda	
	mai	sept	mai	sept	mai	sept	mai	sept
EDGAR SAVISAAR	62%	59%	19%	17%	1%	2%	20%	22%
REIN LANG	33%	39%	9%	6%	29%	30%	28%	26%
TOIVO NINNAS	39%	36%	9%	5%	23%	30%	29%	28%
TOOMAS VITSUT	17%	19%	11%	5%	42%	43%	31%	33%
ANDERS TSAHKNA	15%	18%	10%	7%	42%	41%	33%	34%
VLADIMIR PANOV	13%	13%	12%	4%	42%	43%	33%	39%
JAAN MOKS	9%	13%	6%	3%	56%	53%	29%	32%

Linnavalitsusest on kõige tuntum ja positiivsemalt hinnatum linnapea Edgar Savisaar, kelle tegevust hindab heaks 59% linlastest. Teistest enam on linlastele positiivselt meelde jäänud ka Toivo Ninnase ja Rein Langi tegevus aselinnapeadena. Lang kogub positiivseid hinnanguid kolme protsendi võrra Ninnasest rohkem, olles linnavalitsuse liikmetest kõige enam endasse suhtumist parandanud poliitik.

Üldise tendentsina on negatiivseid hinnanguid kõigile hinnatavatele vähemaks jäänud.

Linnaosade valitsuste juhid

	Hästi		Halvasti		Ei tea sellist		Ei oska öelda	
	mai	sept	mai	sept	mai	sept	mai	sept
URMAS PAET	25%	24%	2%	1%	47%	55%	27%	32%
OLEV LAANJÄRV	14%	19%	3%	1%	44%	45%	38%	35%
ÜLLE RAJASALU	14%	13%	3%	1%	56%	55%	28%	32%
TATJANA MURAVJOVA	11%	13%	4%	1%	52%	50%	32%	34%
HELLE KALDA	14%	11%	3%	4%	57%	55%	27%	30%
ENNO TAMM	6%	11%	3%	3%	59%	53%	33%	34%
LAURI LAASI	7%	9%	3%	2%	60%	56%	30%	32%
ERIK SIIGUR	6%	7%	4%	3%	59%	58%	31%	33%

Linnaosade vanematest omab suuremat tuntutust ja populaarsust Urmas Paet..

Linnaosade juhtide tuntus ja populaarsus on lokaalsed. Näiteks Urmas Paeti tegevusele annab hea hinnangu 85 protsenti nõmmekatest ja Ülle Rajasalule 67 protsenti Pirita elanikest. Helle Kalda saab häid ja väga häid hinnanguid 31 protsendilt Mustamäe ja 32 protsendilt Pirita linnaosas küsitletutelt, Tatjana Muravjova tegevust hindab positiivselt 34% Haabersti, Enno Tamme 33% Põhja Tallinna ja Lauri Laasit 38% Kristiine linnaosa elanikest.

Kõige vähem teatakse-tuntakse Erik Siigurit, keda Kesklinna elanikest oskab hinnata vaid kaheksa protsenti (kuus protsenti negatiivselt ja kaks positiivselt).

5. Keda neist isikutest Teie kõige enam toetaksite valimisel linna volikogusse?**Keda Te veel toetaksite?**

Kõige suurema valijate toetuse pälviks Edgar Savisaar (26%). Maikuus oli Savisaarel toetajaid 28%, mis ei ole statistiliselt oluline erinevus. Rein Langi toetaks esimese eelistusena 8%, järgnevad Maret Maripuu ja Urmas Paet seitsme protsendiga, Pavel Starostin viie ning Toivo Ninnas, Sergei Ivanov ja Hagi Šein kolme protsendiga.

	ESIMENE EELISTUS		ESIMENE + TEINE EELISTUS	
	Mai	sept	mai	sept
EDGAR SAVISAAR	28%	26%	47%	43%
REIN LANG	6%	8%	20%	20%
MARET MARIPUU	9%	7%	27%	16%
URMAS PAET	6%	7%	15%	10%
PAVEL STAROSTIN	3%	5%	11%	12%
TOIVO NINNAS	5%	3%	22%	10%
HAGI SHEIN	3%	3%	16%	8%
SERGEI IVANOV	2%	3%	8%	7%
VLADIMIR VELMAN	6%	2%	21%	10%
TARMO LEINATAMM	4%	2%	16%	8%
TATJANA MURAVJOVA	2%	2%	8%	4%
TIINA MÕIS		2%		6%
MERIKE MARTINSON		2%		5%

Torkab silma, et paljudel poliitikutel on võrreldes maikuuga selgelt vähenenud teiste eelistuste osakaal. Võimalik, et tegemist on valimiseelse fenomeniga, kus inimestel oma soosik juba teada ning ülejäänutele niisama kergelt eelistusi ei jagata.

Edgar Savisaar kogub toetust kõigis linnaosades peale Nõmme ja Pirita – kahes viimases on tema toetus pea olematu. Maret Maripuu ja Rein Lang on populaarsemad Kesklinnas (mõlemad 14%) ja Kristiine linnaosas (vastavalt 15% ja 19%). Nõmmel on valijate suveräänseks soosikuks Urmas Paet (66% esimesi eelistusi) ja Pirital Ülle Rajasalu (57%, tõsi, vaid 11 vastaja hulgast). Tatjana Muravjovat valiks Haaberstis 15 protsenti valijatest.

6. Oodatav valimisaktiivsus kohalike omavalitsuste volikogude valimistel.*(joonis 3)*

Kindlasti kavatseb valimistel osaleda 35 protsenti ning tõenäoliselt võtab valimistest osa samuti 35 protsenti küsitletutest. Varasemad uuringud on näidanud, et tõenäolistest valijatest realiseerivad oma kavatsuse umbes pooled, mis lubaks valimisaktiivsust prognoosida veidi üle 50%.

Oodatav valimisaktiivsus on suurem vanemate ja kõrgema haridusega vastajate puhul. Üle 50 aastastest läheks kindlasti valima 45%.

Kui maikuine küsitlus näitas mitte-eestlaste madalamat valmisolekut valimistel osaleda, siis käesolevas uuringus erinevus eestlaste oodatava valimisaktiivsusega puudub.

Erinevate erakondade toetajatest on suurema valimisaktiivsusega Isamaaliidu, Reformierakonna, Res Publica ja Keskerakonna poolehoidjad, madalamaks jääb aktiivsus Rahvaliidu, Mõõdukate ja Ühendatud Rahvapartei pooldajate puhul.

Valimisaktiivsus erinevate erakondade toetajate lõikes

	Reformi- erakond		Kesk- erakond		Rahvaliit		Isamaaliit		Mõõdukad		Res Publica		EÜRP	
	mai	sept	mai	sept	mai	sept	mai	sept	mai	sept	mai	sept	mai	sept
Kindlasti	37	45	48	41	26	30	43	47	49	32	39	44	29	31
Tõenäoliselt jah	45	32	43	43	40	45	33	26	30	34	48	36	44	40
Tõenäoliselt v. kindlasti mitte	12	11	5%	8	34	25	16	18	15	20	13	15	14	15

7. Valimiseelistused kohalike omavalitsuste volikogude valimistel.*(joonis 4)**Kui linnavolikogu valimised toimuksid juba järgmisel pühapäeval ja valimistel oleks üles seatud alljärgnevate erakondade nimekirjad, siis millise erakonna poolt Te oma hääle annaksite?**Mis valimisnimekirja poolt Te veel võiksite hääletada? Mis valimisnimekirja poolt Te mingil tingimusel ei hääletaks?*

Kõige suurem on valijate toetus Keskerakonnale, mis võrreldes maikuuga on veel kuue protsendi võrra kasvanud (32%), järgneb Reformierakond (15%). Tõusev trend valitseb veel Res Publica toetuses, ülejäänud erakondade toetus on jäänud samaks või kahanenud.

Valimisliit "Sotsiaalne ja demokraatlik Tallinn" esimesi eelistusi ei kogu ja ka teisi eelistusi koguneb mõni üksik. Selle valimisliidu poolt ei hääletaks 6 protsenti küsitletutest.

Kõik vastajad

	ESIMENE EELISTUS		ESIMENE + TEINE EELISTUS		EI HÄÄLETAKS POOLT	
	mai	sept	mai	sept	mai	sept
KESKERAKOND	26%	32%	36%	44%	16%	11%
REFORMIERAKOND	14%	15%	28%	30%	11%	5%
ISAMAALIIT	6%	5%	16%	11%	24%	18%
MÕÕDUKAD	5%	4%	14%	13%	11%	6%
RES PUBLICA	5%	7%	13%	16%	11%	7%
ÜHENDATUD RAHVAPARTEI	4%	4%	8%	7%	19%	15%
RAHVALIIT	3%	3%	11%	8%	10%	5%
MUU ERAKOND	3%	4%	6%	8%	6%	17%
ÜKSIKANDIDAAT	7%	5%	7%	11%	5%	3%
EI OSKA ÖELDA	26%	22%				

Kui vaadata nende küsitletute erakondlikke eelistusi, kes kindlasti või tõenäoliselt kavatsevad valida minna, muutub Keskerakonna ülekaal veelgi tuntavamaks.

Nendest vastanutest, kes ei osaleks valimistel, ei oska 44% oma erakondlikku eelistust leida.

Valimiseelistused Tallinna linnavolikogu valimistel

	Osaleks kindlasti	Osaleks tõenäoliselt	Ei osaleks
KESKERAKOND	38%	40%	13%
REFORMIERAKOND	19%	14%	8%
ISAMAALIIT	7%	4%	5%
MÕÕDUKAD	3%	4%	4%
RES PUBLICA	8%	7%	5%
ÜHENDATUD RAHVAPARTEI	3%	4%	3%
RAHVALIIT	2%	3%	3%
VEENE BALTI ERAKOND	1%	2%	6%
MUU ERAKOND	1%	4%	4%
ÜKSIKANDIDAAT	2%	6%	6%
EI OSKA ÕELDA	15%	13%	44%

8. Erakondade “tõmbumised ja tõukumised”

Elanikkonna poliitiliste eelistuste kujunemisloogika paremaks mõistmiseks tasub vaadelda, millised erakonnad rahva arvamuses omavahel “tõmbuvad” (st. millistele erakondadele annavad teatud erakonna valijad oma teised eelistused) ja millised “tõukuvad” (st. milliseid erakondi teatud erakonna valijad mingil tingimusel ei valiks).

Erinevate erakondade toetajate teised eelistused

	Reformi- erakond	Kesk- erakond	Rahvaliit	Isamaaliit	Mõõdukad	Res Publica	EÜRP
Reformierakond	X	29%	21%	35%	45%	17%	5%
Keskerakond	34%	X	50%	4%	9%	32%	51%
Rahvaliit	7%	9%	X	3%	0%	4%	22%
Isamaaliit	13%	3%	9%	X	23%	10%	5%
Mõõdukad	22%	8%	26%	12%	X	19%	5%
ResPublica	17%	8%	9%	32%	44%	X	6%
EÜRP	0%	8%	7%	-	0%	0	X

Keskerakonna valijate jaoks on sümpaatsuselt järgmiseks poliitiliseks jõuks Keskerakond. Ülejäänud erakonnad ei kogu Keskerakonna toetajatelt üle 10 protsendi teisi eelistusi. Reformierakonna valijatele sümpatiseerib samuti Keskerakond, kuid lisaks sellele Mõõdukad. Mõõdukad on asunud teiste eelistuste olulisuselt varem Reformierakonna valijatele sümpatiseerinud Isamaaliidu kohale.

Rahvaliidu valijad peavad teise eelistuse vääriliseks kõige enam Keskerakonda ja Mõõdukaid, kuid kummagi nimetatud erakonna valijad ei vasta Rahvaliidule samaga.

Isamaaliidu valijad oleks valmis hääletama ka Reformierakonna ja Res Publica poolt. Res Publica ja Reformierakond on lisaks Isamaaliidule ka Mõõdukate valijate teiste olulisemate eelistuste hulgas.

Sümpaatiat Ühendatud Rahvapartei nime all esineva vene erakondade liidu vastu eestikeelse valijaskonna seas puudub, ÜRP valijad näeksid oma teiste eelistustena eelkõige Keskerakonda ja Rahvaliitu.

Milliseid erakondi erinevate erakondade toetajad kindlasti ei valiks

	Reformi- erakond	Kesk- erakond	Rahvaliid	Isamaaliit	Mõõdukad	Res Publica	EÜRP
Reformierakond	X	3%	9%	16%	18%	12%	15%
Keskerakond	22%	X	33%	48%	37%	29%	5%
Rahvaliid	11%	4%	X	3%	19%	10%	0%
Isamaaliit	12%	35%	29%	X	9%	19%	18%
Mõõdukad	6%	12%	7%	0%	X	5%	10%
ResPublica	13%	11%	0%	0%	11%	X	12%
EÜRP	31%	13%	22%	25%	18%	15%	X

Reformierakonna valijate ebasümpaatia Keskerakonna vastu on hakanud leevenema. Teravaima antagonismina valitseb parteimaastikul endiselt vastuolu Keskerakonna ja Isamaaliidu vahel. Keskerakond ei ole endiselt sallitud ka Mõõdukate ja Res Publica valijate hulgas. Seekordses küsitluses on Keskerakonna vastaselt meelestatud ka kolmandik Rahvaliidu valijaid, ent kuna valijate üldarv oli vaid 11 inimest, on selle tulemuse statistiline usaldusväärsus madal.

9. Mil määral tunnete huvi Tallinnas toimuva vastu?*(joonis 5)*

Enamik tallinlastest on linnas toimuvast huvitatud. Väga või küllaltki palju tunneb Tallinnas toimuva vastu huvi 51%, keskmiselt 37%. Huvi on väike või puudub täielikult kümnendikul küsitletutest.

10. Kui olulised on info saamisel järgnevad infoallikad*(joonis 6)*

Küsitletavad pidid hindama infoallikate olulisust skaalal: väga oluline, küllaltki oluline, pigem väheoluline, ei ole üldse oluline.

	väga v. küllaltki oluline		vähe- v. üldse mitte oluline	
	mai	sept	mai	sept
Üleriigilised ajalehed	72%	74%	24%	21%
Muud telesaated	71%	75%	22%	20%
Linnaosa ajaleht	49%	62%	39%	30%
Muud raadiosaated	62%	59%	31%	33%
perekonnaliikmed	62%	58%	34%	38%
Linnaudised TV3-s	53%	56%	39%	36%
Naabrid, tuttavad	52%	46%	44%	47%
Pealinnaleht/ Stolitsa	46%	45%	46%	43%
Eesti Päevalehe Linnaleht/ lisa Tallinn	46%	37%	41%	45%
Raepressi uudised KUKU-s	22%	28%	60%	51%
Linna kodulehekülg internetis	17%	24%	61%	54%

Valimiste eel on märgatavalt tõusnud linnaosade ajalehtede olulisus. Olulisemaks on muutnud ka linna kodulehekülge internetis ja Raepressi uudised Kuku raadios.

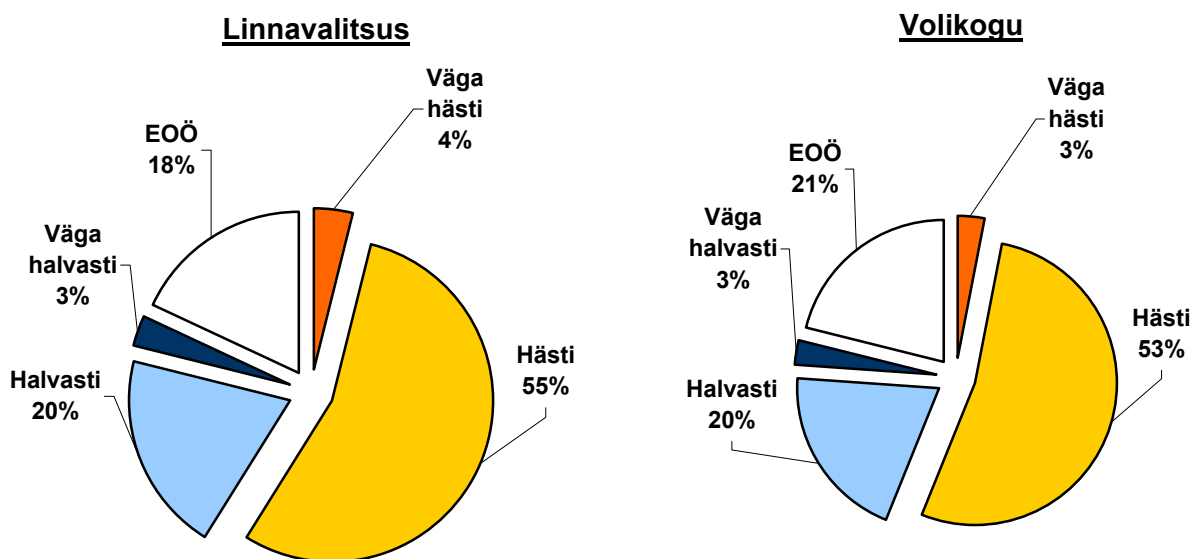
Linnaosa lehti peetakse infoallikatena keskmisest märgatavalt olulisemaks Nõmmel ja Pirital, kõige ebaolulisemaks peetakse linnaosa lehte Kesklinnas.

* * *

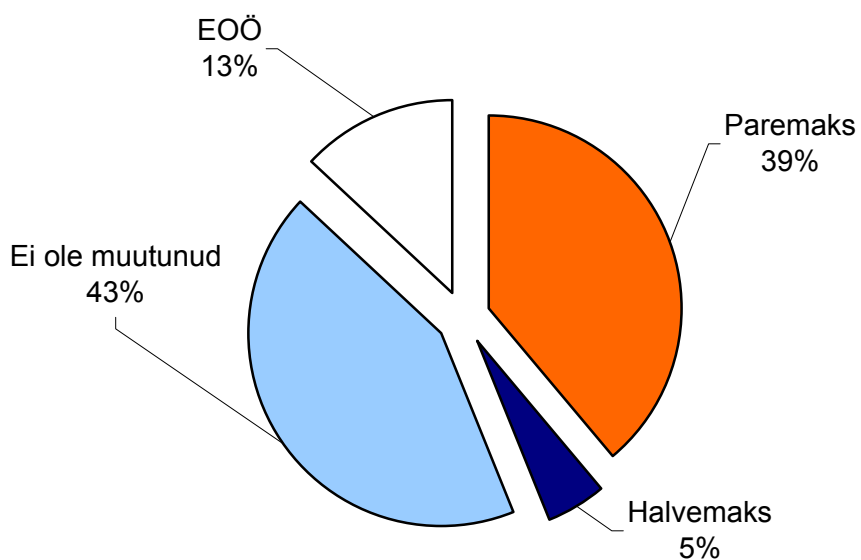
Küsitlustulemuste jaotused sotsiaal-demograafiliste tunnuste ja vastanute erakondlike eelistuse lõikes on toodud aruande lisades.

Kuidas tulevad toime linnavalitsus/volikogu

n = 499

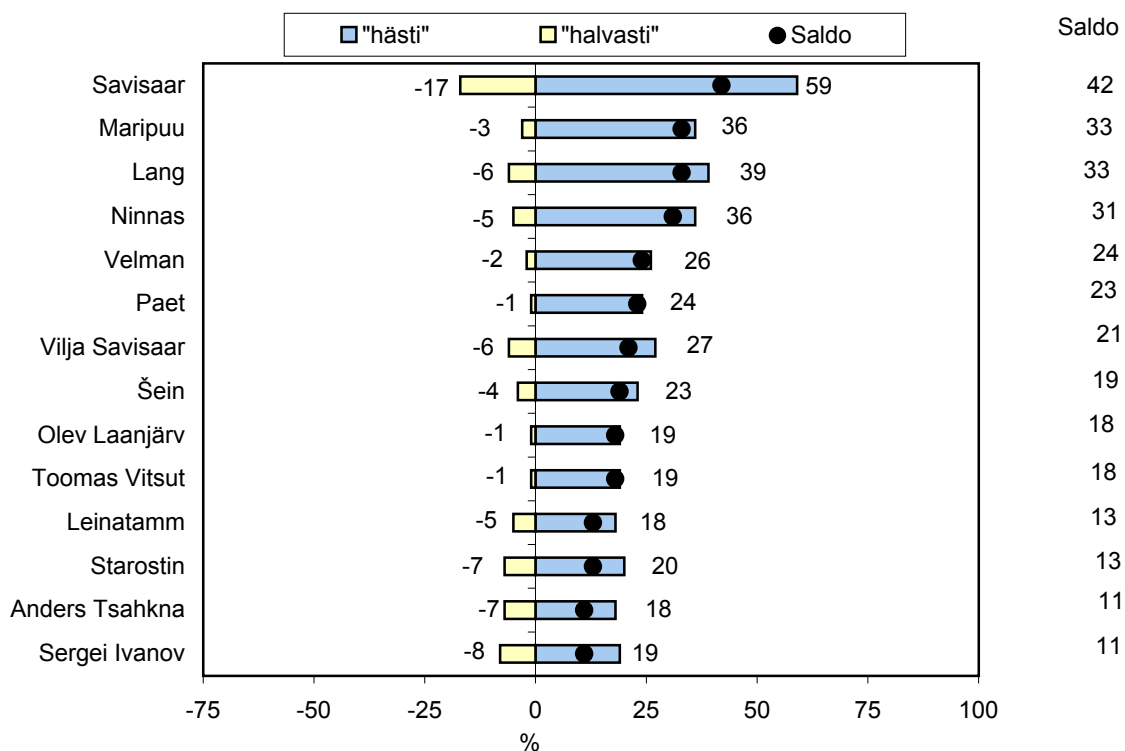


Kuidas on muutunud linna juhtimine?

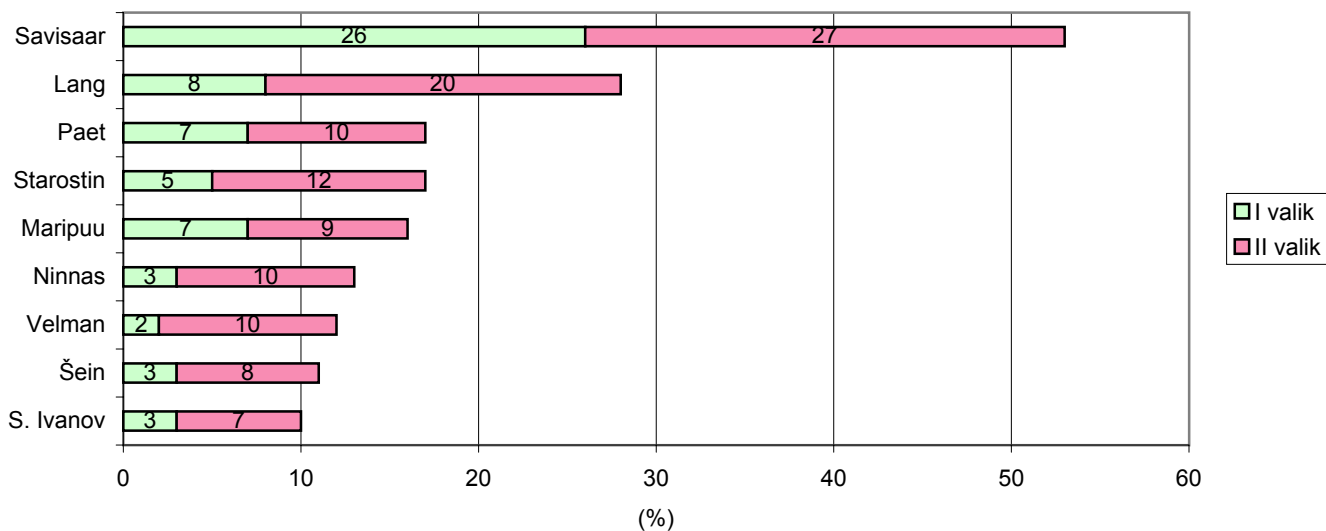


Kuidas on linnajuhid tulnud toime linlaste huvide kaitsmisega

n = 499

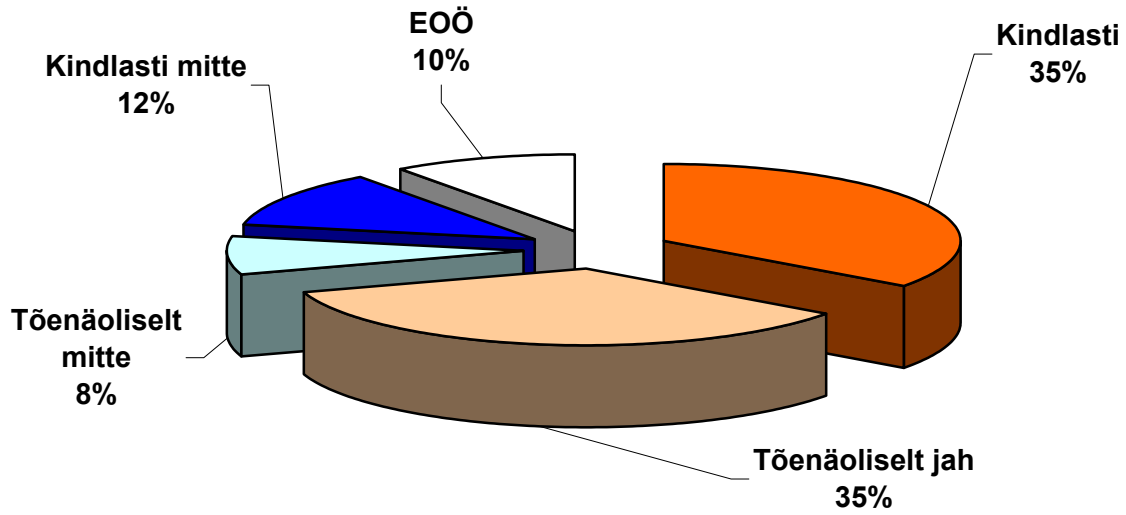


Keda Te toetaksite valimistel linnavolikogusse?

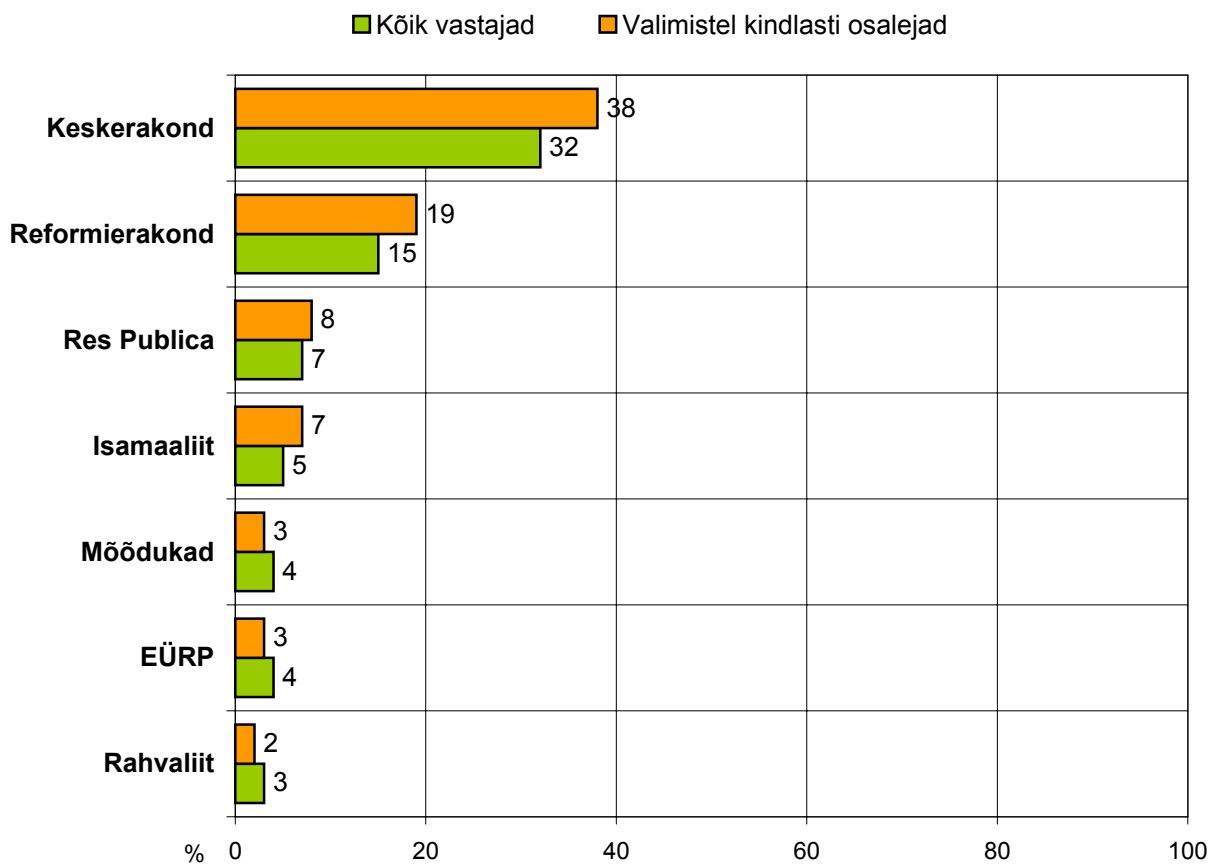


Kas kavatsete KOV-valimistel osaleda?

n = 499

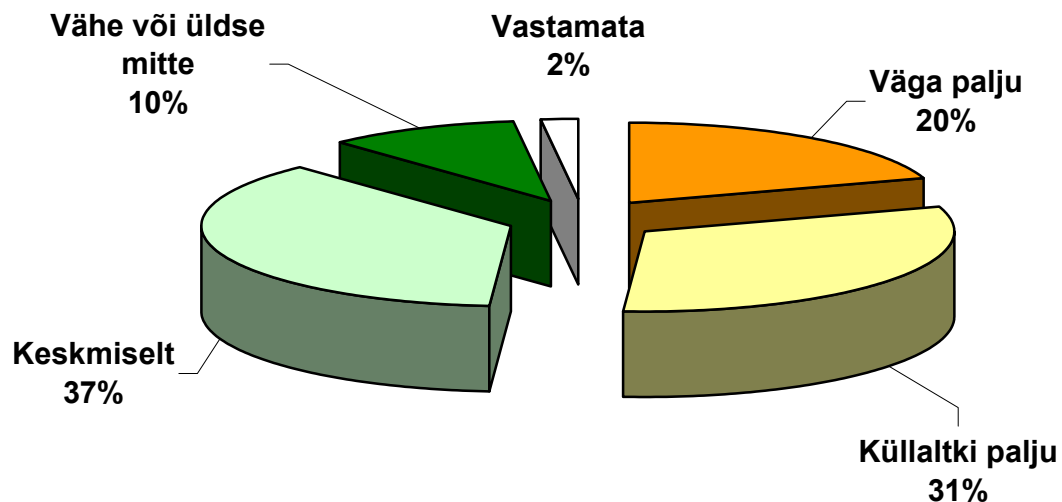


Toetus erakondadele



Mil määral tunnete huvi Tallinnas toimuva vastu?

n = 499



Kui olulised on info saamiseks järgmised infoallikad?

