

ID-KAARDI UURING

Tallinna Linnakantselei

Liisa Talving

Jaanuar 2004

Tatari 6. 10116 Tallinn
tel [0] 627 7583. faks [0] 627 7584
post@туру-uuringute.ee
www.turu-uuringute.ee

Turu-uuringute AS

SISUKORD

KOKKUVÕTE	3
UURINGU TAUST	4
1 Uuringu eesmärk ja ülesanded	4
2 Valim	4
3 Küsitlustöö	5
4 Andmetöötlus	5
5 Teostajad.....	5
UURINGU TULEMUSED.....	6
1 ID-kaardi omamine ja probleemid selle hankimisel	6
2 Tallinna elanikuks registreerunud	8
3 Ühistranspordi kasutamine	8
4 Soodustuse mõju ID-kaardi hankimisele	10
5 Soodustuste mõju Tallinna elanikuks registreerimisele	13

Lisad:

Lisa 1 – joonised

Lisa 2 – andmetabelid

Lisa 3 – ankeet eesti ja vene keeles

Lisa 4 – veapiiritabel

KOKKUVÕTE

- Jaanuari seisuga 2004 omab ID-kaarti 44 protsenti tallinlastest ja pea sama palju (40 protsenti) kavatseb selle lähiajal hankida. ID-kaardi hankimine ei ole kavas 16 protsendil linlastest.
- ID-kaart on enam levinud naiste, keskealiste ja vanemate inimeste (eriti pensionäride), eestlaste hulgas, Pirita elanike seas.
- ID-kaardi plaanivad lähiajal hankida peamiselt nooremad inimesed – õpilased ja üliõpilased, samuti mitte-eestlased, lasnamäelased.
- ID-kaarti ei oma ega plaani ka hankida keskmisest sagedamini mehed, vanusegrupp 25-44, kõrgema sissetulekuga inimesed, Pirita elanikud.
- Inimeste seas, kes on registreeritud tallinlased, on enam ID-kaardi omanikke kui mitte-tallinlaste hulgas.
- Ühistranspordi kasutajad juba omavad või plaanivad lähiajal hankida ID-kaardi, autoga liiklejad aga ei ole sellest kuigivõrd huvitatud.
- 46 protsenti ühistranspordi kasutajatest omab praeguse seisuga ID-kaarti ning 92 protsenti ühistranspordi kasutajatest on registreeritud tallinlased.
- Peamine põhjus, miks ID-kaarti veel ei omata, on selle mittevajalikkus – nii arvavad eeskätt vanusegrupp 25-34, keskmise ja kõrgema sissetulekuga inimesed, töökäijad ja linnaosadest Pirita, Kristiine ning kesklinna elanikud.
- Keskmisest vähem peavad ID-kaarti ebavajalikuks ühistranspordi kasutajad.
- Koguni 97 protsenti ID-kaardi omanikest kinnitas, et ei puutunud kaardi taotlemisel kokku mitte ühegi probleemiga.
- Ühistransporti kasutab liiklemiseks pea kaks kolmandikku tallinlastest (63 protsenti) – enam naised, noorim ja vanim vanusegrupp (ehk õpilased, üliõpilased ja pensionärid), madalama sissetulekuga või sissetulekuta inimesed.
- Enim on ühistranspordi kasutajaid selle linlastegrupi hulgas, kes veel ei oma ID-kaarti, kuid kavatseb selle lähiajal hankida. Autoga liiklejaid on enim nende seas, kes ei kavatse ID-kaarti muretseda.
- Ühistranspordiga liikleavad enam need inimesed, kes on registreeritud tallinlased ja autoga need, kes seda ei ole.
- Sagedamini (pea iga päev) kasutavad ühistransporti õpilased ja pensionärid ning linnaosade lõikes Pirita, Põhja-Tallinna, Lasnamäe ning Mustamäe elanikud.
- ID-kaardiga kaasnevad soodustused suurendaksid enam huvi ID-kaardi hankimise kui tallinlaseks registreerumise vastu.
- ID-kaardiga kaasnevad soodustused motiveeriks olulisel määral kaarti hankima 59 protsenti ühistranspordi kasutajatest ja 23 protsenti autokasutajatest.
- Soodustused suurendaksid eeskätt nende huvi ID-kaardi vastu, kel on niikuinii plaanis lähiajal kaart hankida.
- Peredest, kus on 6-14-aastaseid lapsi, soovib 41 protsenti lapsele ID-kaardi hankida.
- ID-kaardiga kaasnevad soodustused motiveeriks olulisel määral tallinlaseks registreeruma 49 protsenti ühistranspordi kasutajatest ja 17 protsenti autokasutajatest.

UURINGU TAUST

Käesolev aruanne on koostatud Turu-uuringute AS-i poolt ajavahemikus 16.-24. jaanuar 2004. aastal läbi viidud telefoniküsitluse tulemuste põhjal. Aruanne esitatakse **Tallinna Linnakantseleile**.

Uuringu aruanne koosneb kokkuvõttest, uuringu taustast ja põhitulemustest nii teksti kui joonistena (viimane aruande lisas). Lisadena on toodud ka tabeljaotused põhilistes lõigetes ning küsimustik, mille alusel intervjuud läbi viidi.

1 Uuringu eesmärk ja ülesanded

Uuringu eesmärk oli saada teada:

- kui paljud ühistranspordi kasutajad on registreeritud tallinlased;
- kui levinud on ID kaardi omamine registreeritud talinlaste hulgas;
- kui palju on ID kaardi omanikke ühistranspordi kasutajate hulgas;
- kui palju on ID kaardi soodustusega parkimisest huvitatuid;
- millised on probleemid ID kaardi omandamisel.

2 Valim

Telefoniküsitluse üldkogumi moodustasid Tallinna linna elanikud vanuses 15-64 aastat. Planeeritud valimi suurus oli 1025 inimest, tegelik 1026 inimest. Valimibaasina kasutati Elioni telefonikatalooge.

Üldkogumi ja valimi jaotuvus linnaosade lõikes oli järgmine:

Linnaosa	Elanike arv*	Elanike osakaal (%)	Küsitletavate arv valimis
Haabersti	37 187	9,5	97
Kesklinn	44 205	11,3	115
Kristiine	29 424	7,5	77
Lasnamäe	112 368	28,6	293
Mustamäe	64 918	16,5	170
Nõmme	37 772	9,6	99
Pirita	10 388	2,7	28
Põhja-Tallinn	56 044	14,3	147
Kokku	392 306	100	1026

*allikas www.tallinn.ee

Vastajad leiti juhuvaliku alusel. Vastaja valikul rakendati nn. noorema mehe reeglit, mis näeb ette, et esimesena palutakse intervjuud noorimalt kodusolevalt meesterahvalt, kes on vähemalt 15-aastane. Kui mehi kodus ei ole, eelistatakse noorimat naist. Selline valikumeetod annab neile küsitletavate kategooriatele, keda on vähem tõenäoline kodust eest leida (eelkõige noored inimesed ja mehed), täiendava šansi valimisse sattuda. Nii saavutatakse sugude ning erinevate vanusegruppide parem esindatus valimis.

3 Küsitlustöö

Küsitlusmeetodina kasutati telefoniintervjuud standardiseeritud ankeedi abil. Intervjuud viidi läbi eesti ja vene keeles Turu-uuringute AS-i telefoniküsitluskeskuse. Küsitlustöös osales 5 vastava ettevalmistuse saanud Turu-uuringute AS-i küsitlejat.

4 Andmetöötlus

Töötluseks kõlblikke ankeete laekus 1026. Uuringutulemuste töötluseks kasutati andmetöötluspaketti SPSS for Windows version 10.0.

5 Teostajad

Uuringu erinevates etappides olid vastutavad:

- | | |
|--|---------------------------|
| ▪ Küsimustiku ja aruande koostaja: | Liisa Talving |
| ▪ Valimi koostaja/küsitlustöö koordineerija: | Anneli Lille/Kaidi Belova |
| ▪ Andmesisestuse koordineerija: | Asta Pajos |
| ▪ Tabeltöötlus: | Tõnis Stamberg |
| ▪ Graafilised tööd: | Tiina Linno |

Kontaktandmed:

- | | |
|-----------------|--|
| ▪ Telefon: | 6 684 867 |
| ▪ Faks: | 6 277 584 |
| ▪ E-post: | liisa.talving@туру-uuringute.ee |
| ▪ Kodulehekülg: | www.turu-uuringute.ee |
| ▪ Aadress: | Tatari 6 (3. korrus), 10 116 Tallinn |

UURINGU TULEMUSED

1 ID-kaardi omamine ja probleemid selle hankimisel

Küsimus 1: Kas Te omate ID-kaarti? /Skaala: jah; ei, kuid kavatsen selle lähiajal hankida; ei oma ega ole hetkel plaanis ka hankida/ JOONISED 2, 2A, 2B, 2C

Veidi vähem kui pool tallinlastest (44 protsenti) omab jaanuari alguse seisuga ID-kaarti. Siia alla paigutusid ka need üksikud vastajad, kes on juba ID-kaardi avalduse sisse andnud, kuid ei ole kaarti veel füüsiliselt kätte saanud.

Pea sama palju (40 protsenti) on neid, kes hetkel ei oma ID-kaarti, kuid plaanivad selle lähiajal hankida. Vaid 16 protsenti tallinlastest ei oma ID-kaarti ega plaani seda ka hankida.

ID-kaardi omanikke on keskmisest enam naiste seas, samuti keskealiste ja vanemate inimeste, kõrgema hariduse ja keskmise sissetulekuga vastajate ning Eesti kodakondsusega tallinlaste hulgas, rahvuselt eestlaste ja muu rahvuse esindajate (mitte venelased) seas. Majandusliku staatuse lõikes on ID-kaardi omajaid selgelt enim pensionäride, aga ka palgatöötajate seas. Linnaosade lõikes omavad kaarti keskmisest sagedamini Haabersti, kesklinna, Pirit ja Põhja-Tallinna elanikud.

ID-kaardi plaanivad lähiajal hankida eeskätt nooremad ja keskealised inimesed, kel madalam või keskmine haridus ja sissetulek, samuti õpilased/üliõpilased ning majandusliku staatuse alusel end kategooria "muu" alla liigitanud (nt kodused). ID-kaardi hankimise plaan on keskmisest sagedamini vene rahvusest ning mitte Eesti, vaid mõne muu riigi kodakondsusega või ilma kodakondsuseta inimestel. Linnaosade lõikes on ID-kaardi peatseid hankijaid enim Lasnamäel.

Kõige ükskõiksemaks jätab ID-kaart mehi, vanusegruppi 25-44, keskmise haridustaseme ning kõrgema sissetulekuga inimesi (aga ka sissetulekuta vastajad ning neid, kes ei soovinud oma sissetulekut avaldada) ning kodakondsuseta linlasi, rahvuselt eestlasi ja muu rahvuse esindajaid (mitte venelased). Majandusliku staatuse lõikes oli selliseid inimesi enam FIE-de, eraettevõtjate, vabakutseliste hulgas, aga ka kategooria "muu" esindajate seas. Linnaosadest on ID-kaardi vastaseid enim Pirit ja Kristiines, aga keskmisest enam ka kesklinnas, Mustamäel ja Nõmmel.

Inimeste seas, kes on registreeritud Tallinna elanikeks, on enam ID-kaardi omanikke, kui Tallinnasse registreerumata inimeste hulgas. Registreeritud tallinlaste seas on ID-kaardi kasutajaid 45 protsenti.

ID-kaardi omanikke on keskmisest enam ka inimeste seas, kes liiguvad peamiselt ühistranspordiga või taksoga/jalgsi/rattaga. 46 protsenti ühistranspordi kasutajatest omab praeguse seisuga ID-kaarti. ID-kaardi kavatsesid lähiajal hankida samuti ülekaalukalt ühistranspordi kasutajad. Autoga liikujate, aga ka taksoga/jalgsi/rattaga liiklejate seas on enim inimesi, kes ei näe ID-kaardi hankimisel praegu mõtet.

Ühistranspordi kasutajatest juba omavad või kavatsesid lähiajal hankida ID-kaardi eeskätt sagedased ühistranspordiga sõitjad.

Sotsiaaldemograafilise pildi võtab veelkord kokku allolev tabel:

	Omab ID-kaarti (44%)	Ei oma, kuid plaanib lähiajal hankida (40%)	Ei oma ja ei plaani ka hankida (16%)
Sugu	naine	pole olulisi erisusi	mees
Vanus	45-64	15-44	25-44
Rahvus	eesti, muu	vene	muu
Kodakondsus	Eesti	Vene või muu	puudub
Haridus	kõrgem	Madalam	Keskmine
Sissetulek	Keskmine ja kõrgem	puudub	Kõrgem, puudub, ei soovi avaldada
Maj. Staatus	pensionär	Õpilane, üliõpilane	FIE, eraettevõtja, vabakutseline
Linnaosa	Pirita, Haabersti, kesklinn, Põhja-Tallinn	Lasnamäe	Kristiine, Pirita

Küsimus 2: Kui Te ei oma ID-kaarti ja Teil pole plaanis seda ka hankida, siis mis on selle peamine põhjus? /Skaala: ei näe vajadust; taotlemine on liiga kallis; taotlemine on liiga keeruline; taotlemine on liiga aeganõudev; mul on ID-kaardi kohta liiga vähe infot; muu, mis?/ JOONISED 4, 5

Nendelt 168-lt inimeselt, kes ID-kaarti ei oma ega kavatse seda ka hankida, küsisime põhjusi, miks nad nii arvavad. Selgus, et valdav enamik (84 protsenti) neist ei näe selleks vajadust. Veel toodi välja, et ID-kaardi kohta on liiga vähe infot (6 protsenti), taotlemine on liiga kallis (4 protsenti) ning et taotlemine on liiga aeganõudev (3 protsenti). Ülejäänud põhjuste osakaal oli vähetähtis (üksikutel kordadel nimetati, et pass on piisav, järjekord on liiga pikk, see on ajaraiskamine, tekib turvalisuse probleem vms). Liiga keeruliseks ei pidanud taotlemisprotsessi mitte keegi.

ID-kaarti peab ebavajalikuks peamiselt vanusegrupp 25-34 eluaastat, kõrgharitud ja keskmise või kõrgema sissetulekuga inimesed, palgatöötajad, eraettevõtjad, FIE-d ja vabakutselised, kodakondsuseta isikud, rahvuselt eestlased ja muu rahvuse esindajad (mitte venelased). Linnaosade lõikes oli selliseid inimesi enim kesklinna ja Kristiine elanike hulgas, tinglikult ka Pirita elanike seas, kuigi neid oli valimis vähe.

Keskmisest vähem peavad ID-kaarti ebavajalikuks ühistranspordi kasutajad, eriti selle sagedased kasutajad, seega ühistranspordi kasutajad näevad ID-kaardi hankimisel enam mõtet.

Küsimus 3: Kui Te omate ID-kaarti, siis kas puutusite selle taotlemisel kokku ka mingisuguste probleemidega? /Skaala: jah, millistega?; ei/

Koguni 97 protsenti ID-kaardi omanikest ei kohanud selle taotlemisel mingisuguseid probleeme. Eriti suur on nii vastanute osakaal nooremate inimeste, õpilaste/üliõpilaste ja mitte Eesti, vaid muu kodakondsusega inimeste seas, linnaosadest kesklinna, Kristiine ja Pirita elanike hulgas.

Vaid 2 protsenti tunnistas, et puutus kaardi taotlemisel kokku mõningate probleemidega. Korra toodi esile probleem kodakondsusega, ülejäänud vastajad ei täpsustanud, millised probleeme nad kohtasid.

1 protsents intervjueritavaist ei osanud sellele küsimusele vastata.

2 Tallinna elanikuks registreerunud

Küsimus 4: Kas Te olete registreeritud rahvastikuregistris Tallinna linna elanikuna, s.t Tallinnasse sisse kirjutatud? /Skaala: jah, ei, ei oska öelda/ JOONISED 3, 3A, 3B, 3C

91 protsenti küsitletud tallinlastest on enda väitel Tallinnasse sisse kirjutatud. 8 protsenti ei ole Tallinna elanikud ning 1 protsent ei osanud oma staatust määratleda.

Tallinna elanikuks registreerumisel on aktiivsemad olnud naised, keskealised ja vanemad inimesed, kel madalam haridustase ja sissetulek või kel üldse puudub sissetulek. Majandusliku staatuse alusel on tallinlaseks registreerunud enim pensionäride seas ja nende inimeste hulgas, kes paigutasid end kategooria "muu" alla (nt kodused). Linnaosade lõikes on enimtallinlasena rahvastikuregistrisse kantuid Pirital. Üllatuslikult väitsid end keskmisest sagedamini tallinlased olevat kodakondsuseta vastajad.

Teatud määral on märgatav seos, et inimesed, kes on omavad ID-kaarti, on sagedamini Tallinnasse sisse kirjutatud kui ID-kaarti mitteomavad linlased. Samuti on Tallinna elanikud ametlikult pisut sagedamini ühistranspordi kasutajad kui teiste vahenditega liiklejad, eriti sagedased ühistranspordi kasutajad. Nii ühistranspordi kasutajatest kui ID-kaardi omanikest 92 protsenti on registreeritud tallinlased.

3 Ühistranspordi kasutamine

Küsimus 5: Milline on Teie igapäevane põhiline liiklemisvahend? /Skaala: ühistransport (tramm, buss, troll, elektrirong), isiklik või firma/asutuse auto/ takso /liigun muul moel (jalgsi, jalgrattaga)/ JOONISED 6, 6A, 6B

Pea kaks kolmandikku linlastest (63 protsenti) kasutab liiklemiseks peamiselt ühistransporti. Veidi alla kolmandiku (29 protsenti) liikleb peamiselt autoga (isikliku või tööandja omaga) ning 8 protsenti muul moel – taksoga, jala, jalgrattaga vms.

Ühistranspordiga liiklevad eeskätt naised, noorim ja vanim vanusegrupp, madalama hariduse ja sissetulekuga või ilma sissetulekuta vastajad, majandusliku staatuse järgi õpilased, üliõpilased, pensionärid ja kategooria "muu". Rahvusesti kasutavad ühistransporti keskmisest sagedamini mitte-eestlased ja muu riigi kodakondsusega või kodakondsuseta isikud.

Erinevates linnaosadest on ühistranspordi kasutajaid enim Põhja-Tallinna, Lasnamäe ja Pirita elanike seas, autoga liiklevad aga kõige sagedamini Kristiines, Nõmmel ja Haaberstis elavad tallinlased.

ID-kaardi omamise lõikes näeme, et enim on ühistranspordi kasutajaid selle linlaste grupi hulgas, kes hetkel veel kaarti ei oma, kuid kavatsevad selle lähiajal hankida. Autoga liiklejaid on aga enim nende seas, kes ei oma ID-kaarti ega kavatse seda ka hankida.

Ka on näha, et ühistranspordiga liiklevad peaaesjalikult inimesed, kes on registreeritud Tallinna elanikena ning autoga need, kes seda ei ole.

Küsimus 6: Kui tihti Te kasutate ühistransporti? /Skaala: igapäev või peaaegu iga päev, mõned korrad nädalas, mõned korrad kuus, mõned korrad aastas, harvem/ JOONISED 7, 7A, 7B

Pool ühistranspordi kasutajatest (52 protsenti) liikleb ühistranspordiga pea iga päev, iga kümnes (11 protsenti) mõned korrad nädalas ja 8 protsenti mõned korrad kuus või harvem.

Sagedamini kasutavad ühistransporti õpilased/üliõpilased ja pensionärid ehk noorim ja vanim vanusegrupp, madalama hariduse ja sissetulekuga või ilma sissetulekuta vastajad, rahvuselt venelased ning ilma kodakondsuseta linlased. Sagedasemad ühistranspordiga liiklejad on need, kes ei maksa oma sõidukulud täies ulatuses ise – kel maksab need pereliige või kes saavad sõidukompensatsiooni (teisisõnu valdavalt õpilased ja pensionärid).

Sagedasi ühistranspordi kasutajaid on linnaosade lõikes enim Pirital, Põhja-Tallinnas, Lasnamäel ja Mustamäel.

Keskmisest tihedamalt kasutavad ühistransporti ID-kaardi omanikud (või need, kes plaanivad selle kohe hankida) ja registreeritud tallinlased.

Küsimus 7: Kui Te kasutate ühistransporti, siis kas maksate sõidukulud täies ulatuses ise? /Skaala: jah, maksan ise; ei minu eest maksab pereliige/abikaasa/vanem vms; ei, saan sõidukompensatsiooni/ JOONIS 8

Kolm neljandikku (74 protsenti) vastajaist maksab oma sõidukulud täies ulatuses ise – eeskätt tööeline elanikkond, keskmiselt või kõrgelt haritud ja keskmise sissetulekuga vastajad, palgatöötajad, aga ka majandusliku staatuse kategooria "muu".

Pereliige maksab sõidukulud peamiselt noormatel inimestel – õpilastel. Sõidukompensatsiooni aga saavad eeskätt pensionärid.

Järgmisi küsimusi küsiti ainult neilt inimestelt, kes maksavad oma sõidukulud ise või kel maksab need pereliige.

4 Soodustuse mõju ID-kaardi hankimisele

Küsimus 8: Kui Teil ei ole ID-kaarti ja Teie peamine liiklemisvahend on ühistransport, siis palun hinnake, kuivõrd suurendab Teie soovi hankida ID-kaart asjaolu, et selle aasta 1. märtsist saavad kõik Tallinna elanikuks registreerunud ja ID kaarti omavad isikud Tallinna ühistranspordis perioodikaardiga sõidusoodustust? /Skaala: see suurendab oluliselt tõenäosust, et hangin ID-kaardi; see suurendab mõningal määral tõenäosust, et hangin ID-kaardi; see ei suurenda tõenäosust, et hangin ID-kaardi/ JOONIS 9

ID-kaarti mitteomavate, ühistranspordil liiklejate ning sõidukompensatsiooni mittesaavate inimeste seas oli koguni rohkem kui pool (59 protsenti) neid, keda sõidusoodustused motiveerivad kindlasti hankima ID-kaarti.

Iga viies vastaja (20 protsenti) kinnitas, et soodustused suurendavad mõningal määral ID-kaardi hankimise tõenäosust ja pea sama palju (18 protsenti) ei ole soodustustest mõjutatud. 4 protsenti ei osanud antud küsimusele hinnangut anda.

Oluliselt suurendavad soodustused eeskätt järgmiste sihtgruppide motivatsiooni hankida ID-kaart: naised, vanusegrupp 25-44, madalama või kõrghariduse ja keskmise sissetulekuga palgatöötajad, sissetulekuvahemike kuni 2000 krooni ja 4001-6000 krooni, Eesti või Vene kodakondsusega linlased ning mõne muu rahvuse esindajad peale eestlaste ja venelaste. Samuti suurendab see peamiselt nende inimeste soovi hankida ID-kaart, kel on see niikuinii lähiajal plaanis; kes ei ole registreeritud tallinlased või ei tea oma sellekohast staatust ning kes on sagedased ühistranspordi kasutajad. Linnaosade lõikes arvasid nii peamiselt Mustamäe ja Nõmme elanikud.

Mõningal määral suurendaks soodustused järgmiste linnaelanike gruppide soovi hankida ID-kaart: mehed, noorim vanusegrupp (õpilased/üliõpilased), madalama haridusega inimesed, kõrgema sissetulekuga vastajad või need, kes ei soovi oma sissetulekut avaldada ning vene rahvusest ja Vene kodakondsusega inimesed. Teatud määral suurendaks soodustused ka nende inimeste soovi ID-kaart hankida, kel see praeguse seisuga kavas ei ole; kes ei tea, kas nad on registreeritud tallinlased ning kes kasutavad ühistransporti mõned korrad nädalas. Linnaosade lõikes oli selline arvamus enim levinud Kristiine ja kesklinna elanike hulgas.

Soodustused ei motiveeriks ID-kaarti hankima keskealisi ja vanemaid inimesi, keskmiselt või kõrgelt haritudid ning keskmise või kõrgema sissetulekuga linlasi, pensionäre, ilma kodakondsuseta inimesi ning neid, kel ei ole kaardi hankimine niikuinii praegu plaanis. Pisut enam jätab ID-kaart külmaks ka tallinlaseks mitteregistreerunud ning ühistranspordi harvu kasutajaid. Linnaosade kaupa paigutusid sellesse gruppi peamiselt kesklinlased.

Küsimus 10: Kui Teil ei ole ID-kaarti ja Teie peamine liiklemisvahend on auto, siis palun hinnake, kuivõrd suurendab Teie soovi hankida ID kaart plaan pakkuda ID-kaarti omavatele tallinlastele soodustusi perioodikaardiga parkimisel? /Skaala: see suurendab oluliselt tõenäosust, et hangin ID-kaardi; see suurendab mõningal määral tõenäosust, et hangin ID-kaardi; see ei suurenda tõenäosust, et hangin ID-kaardi/ JOONIS 11

Potentsiaalsed soodustused autoparkimisel suurendaksid kindlasti neljandiku (23 protsenti) autoga liikleja huvi ID-kaardi vastu – seega huvi kaardi hankimise vastu on suurem ühistranspordi kasutajate seas.

13 protsenti autoga liiklejatest kinnitas, et parkimissoodustused suurendaksid nende huvi ID-kaardi vastu mõningal määral ja koguni 55 protsenti arvas, et nende huvi soodustused ei suurendaks. 9 protsenti jättis küsimusele vastamata.

Huvi ID-kaardi vastu parkimissoodustuste korral oleks märksa suurem naiste, noorte inimeste, madalama hariduse ja keskmise sissetulekuga vastajate ning mitte-eestlaste seas. Linnajagude lõikes asetus siin selgelt esikohale Lasnamäe. Lisaks motiveeriksid kõnealused soodustused kaarti hankima inimesi, kel on see niikuinii lähiajal kavas, keskmisest sagedamini ka inimesi, kes ei ole hetkel Tallinnasse sisse kirjutatud.

Mõningane huvi ID-kaardi vastu tõuseks soodustustega seoses samuti noorte inimest seas, keskmise haridustaseme ja sissetulekuga vastajate hulgas, õpilaste/üliõpilaste või "muu" kategooria esindajate seas, Vene kodakondsusega kuid mõnest muust rahvusest linlaste hulgas. Linnaosade lõikes kasvaks mõningal määral eeskätt Haabersti elanike huvi kaardi vastu. Pisut enam arvasid nii ka inimesed, kes lähiajal plaanivad ID-kaardi hankida ning need, kes ei ole registreeritud tallinlased.

ID-kaardi hankimise soovi ei tekitaks parkimissoodustused vanusegrupis 25-34, kõrgelt haritudete ja kõrgema sissetulekuga eraettevõtjate/FIEde/vabakutseliste seas, samuti eestlaste hulgas ning linnaosades peamiselt Pirita ja Põhja-Tallinna elanike seas. Vähem huvituksid soodustustest tingituna kaarti hankima inimesed, kel praeguse seisuga see niikuinii kavas pole.

Küsimus 12: Kui Te liigute põhiliselt muul viisil kui ühistranspordi või autoga ja Teil ei ole veel ID-kaarti, siis kas soodustused ID-kaardi omanikele ühistranspordis ja autoparkimisel suurendaks Teie soovi hankida ID-kaart? /Skaala: see suurendab oluliselt tõenäosust, et hangin ID-kaardi; see suurendab mõningal määral tõenäosust, et hangin ID-kaardi; see ei suurenda tõenäosust, et hangin ID-kaardi/ JOONIS 13

Inimestelt, kes liiguvad peamiselt taksoga, jala, jalgrattaga või muul moel, küsisime samuti, kas soodustused ühistranspordis või autoparkimisel võiksid suurendada nende huvi ID-kaardi vastu. Selgus, et vaid rohkem kui poolel (58 protsenti) selline huvi oluliselt või teatud määral siiski tõuseks. 38 protsenti on veendunud, et neid sellised soodustused kaarti hankima ei motiveeriks. Seega võib tinglikult oletada, et nimetatud soodustuste mõjul hakkaks vähemalt osa neist inimestest senisest enam kasutama autot või ühistransporti.

Kuigi grupid valimis on väikesed, on teatud määral märgatav tendents, et antud soodustuste ajal oleksid ID-kaarti valmis hankima enam naised, noored inimesed ning need, kel on ID-kaardi hankimine niikuinii kavas.

Küsimus 15: Kui Teie peres on 6-14-aastaseid lapsi, siis kuivõrd tõenäoliselt taotleb tema vanem (Teie või mõni muu pereliige) talle enne 15-aastaseks saamist ID-kaardi? Hinnake selle tõenäosust, palun, 5-pallisel skaalal, kus 1 tähendab, et Te ei pea seda üldse tõenäoliseks ja 5, et peate väga tõenäoliseks. JOONIS 15, 15A

24 protsendil vastajakonnast on peres 6-14-aastane laps. Neilt küsisime, kui suure tõenäosusega hangiksid nad oma lastele ID-kaardi. Selgus, et kuigi alla 15-aastastel ei ole dokumendikohustust, oleks 41 protsenti lapsevanematest pigem või kindlasti huvitatud lapsele kaardi taotlemisest (seejuures 31 protsenti pidas seda väga tõenäoliseks). Pea iga neljas (23 protsent) ei pea seda pigem või kindlasti vajalikuks.

Lapsele/õele/vennale ID-kaardi hankimisest oleks enam linlased, kel endal juba on ID-kaart või kes plaanivad selle lähiajal muretseda. Pisut kindlamalt plaanivad lapsele ID-kaardi muretseda isikud, kes pole Tallinnasse registreeritud.

5 Soodustuste mõju Tallinna elanikuks registreerimisele

Küsimus 9: Kui Te ei ole registreeritud Tallinna elanikuks ja Teie peamine liiklemisvahend on ühistransport, siis palun hinnake, kuivõrd suurendab Teie soovi registreeruda Tallinna elanikuks asjaolu, et selle aasta 1. märtsist saavad kõik Tallinna elanikuks registreerunud ja ID-kaarti omavad isikud Tallinna ühistranspordis perioodikaardiga sõidusoodustust? /Skaala: see suurendab oluliselt tõenäosust, et registreerin end Tallinna elanikuks; see suurendab mõningal määral tõenäosust, et registreerin end Tallinna elanikuks; see ei suurenda tõenäosust, et registreerin end Tallinna elanikuks/ JONIS 10

Huvi tallinlaseks registreerumise vastu on pisut väiksem kui huvi ID-kaardi vastu. Kui 59 protsenti ühistranspordi kasutajatest sooviks sõidusoodustuste tõttu endale hankida ID-kaardi, siis samadel motiividel on kindlalt valmis end tallinlaseks registreerima 49 protsenti.

Viiendiku (21 protsenti) huvi suurendaksid sõidusoodustused teatud määral ja viiendiku (21 protsenti) huvi ei suurendaks need üldse. 9 protsenti ei osanud küsimusele vastata.

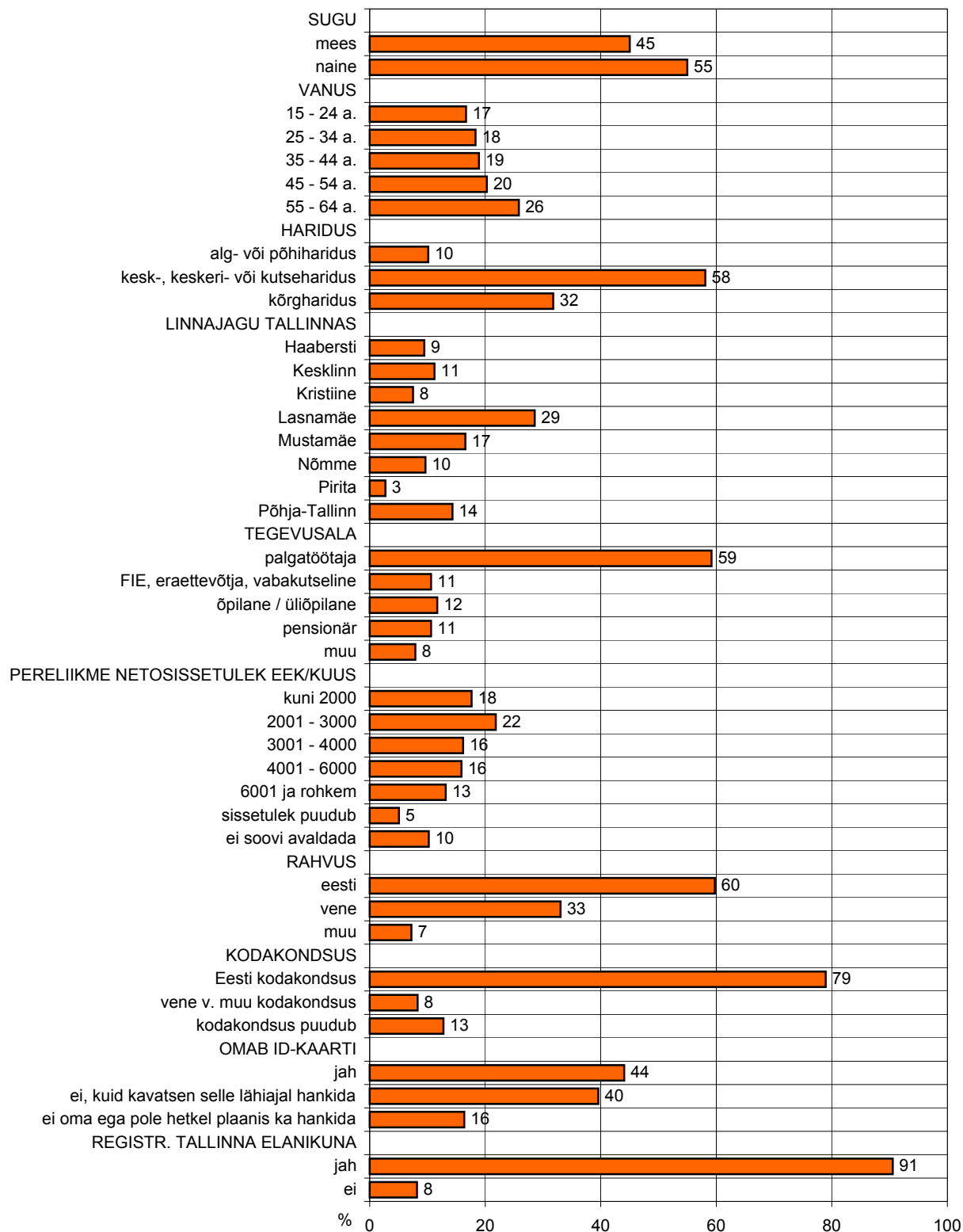
Huvi end tallinlasena rahvastikuregistrisse kanda tõuseks soodustuse mõjul oluliselt peamiselt meeste seas, vanusegrupis 35-54 eluaastat, keskmise haridustasemega ja madalama või keskmise sissetulekuga inimeste hulgas, sagedaste ühistranspordi kasutajate hulgas ning nende seas, kel plaanis lähiajal ID-kaart hankida. Pisut on märgata ka tendentsi, et selline huvi võiks soodustuste ajal kasvada lasnamäelaste seas. Ülejäänud grupid osutusid liiga väikesteks, et nende põhjal olulisi järeldusi teha.

Küsimus 11: Kui Te ei ole registreeritud tallinlane ja Teie peamine liiklemisvahend on auto, siis palun hinnake, kuivõrd suurendab Teie soovi end tallinlasena registreerida plaan pakkuda ID-kaarti omavatele tallinlastele soodustusi perioodikaardiga parkimisel? /Skaala: see suurendab oluliselt tõenäosust, et registreerin end Tallinna elanikuks; see suurendab mõningal määral tõenäosust, et registreerin end Tallinna elanikuks; see ei suurenda tõenäosust, et registreerin end Tallinna elanikuks/ JONIS 12

Sellistele tingimustele inimesi (ei ole registreeritud tallinlane ja liikleb peamiselt autoga) oli valimis vaid 29, mistõttu tuleb tulemuste üldistamisel olla ettevaatlik. Tinglikult võib viidata vaid tendentsile, et valdav enamik neist inimestest (38 protsenti) ei registreeriks end parkimissoodustuste ajal tallinlaseks, vaid alla viiendiku (17 protsenti) oleks sellest huvitatud.

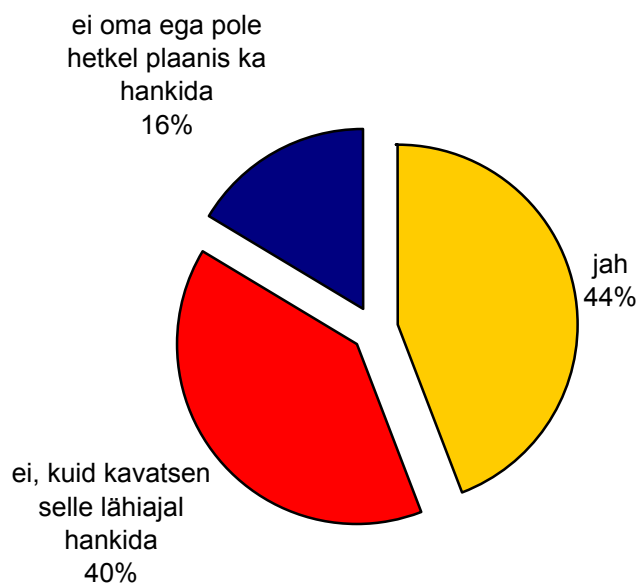
Vastajate profiil

Kõik küsitatud n=1026



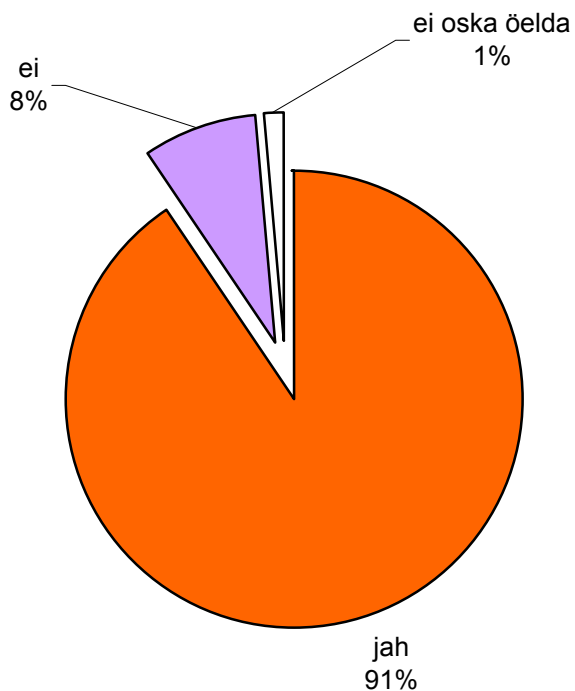
Kas omate ID-kaarti?

Kõik küsitatud n=1026



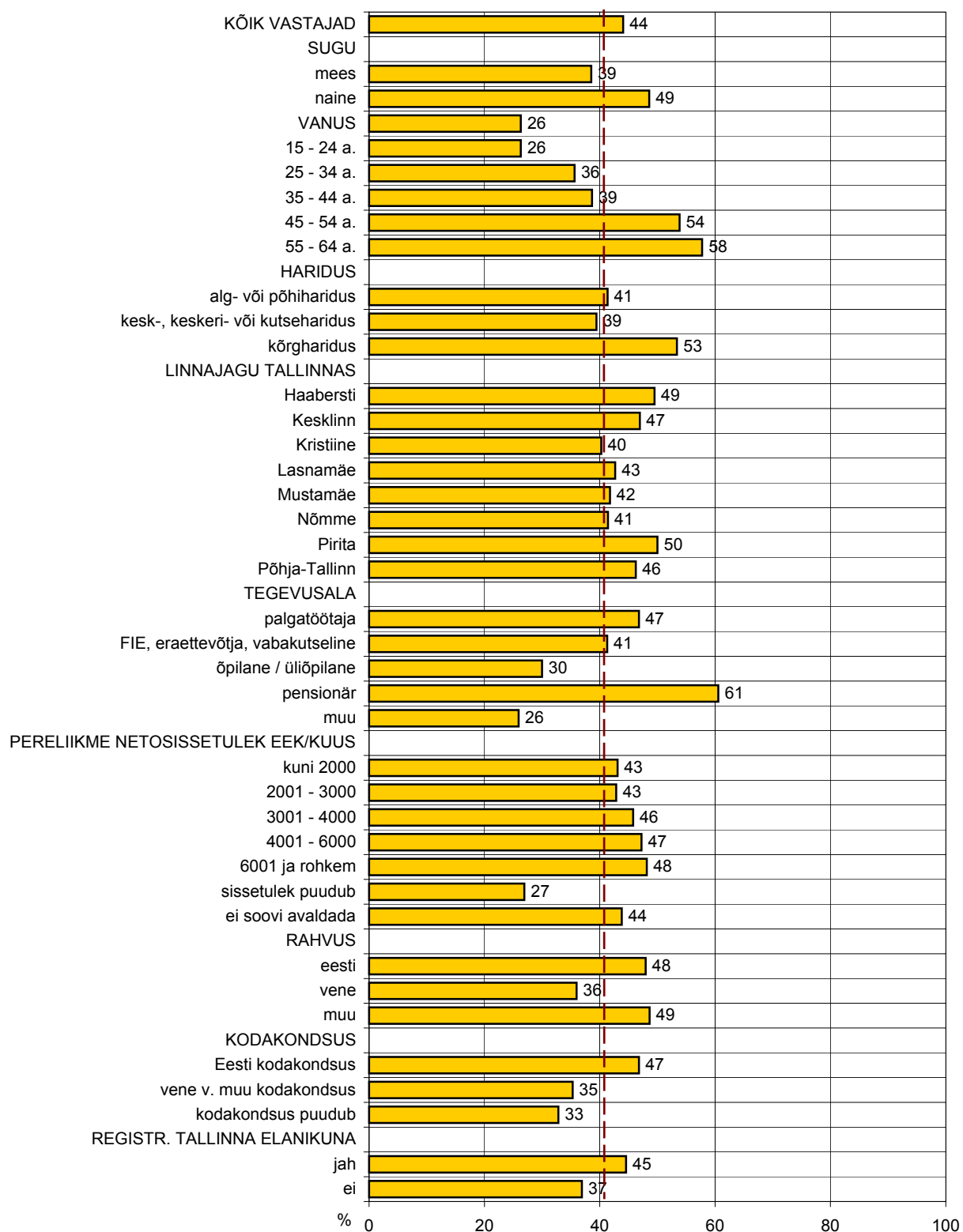
Registreerunud Tallinna elanikuna

n=929



ID-kaardi omajate profiil

n=451

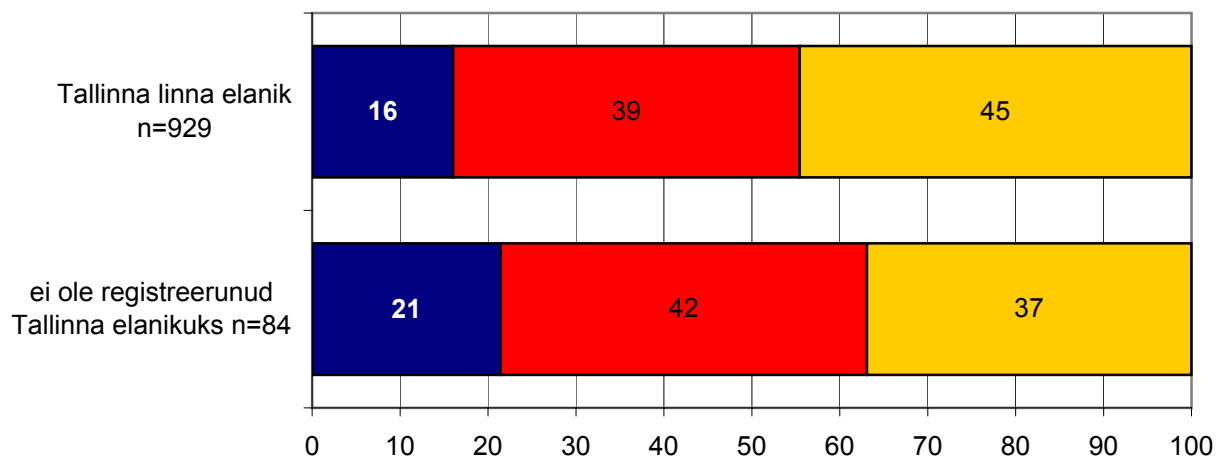


Joonis 2B

ID-kaardi omamine

Kõik küsitatud n=1026

■ ei oma ega pole ka plaanis hankida ■ ei oma, kuid kavatseb lähiajal hankida ■ omab

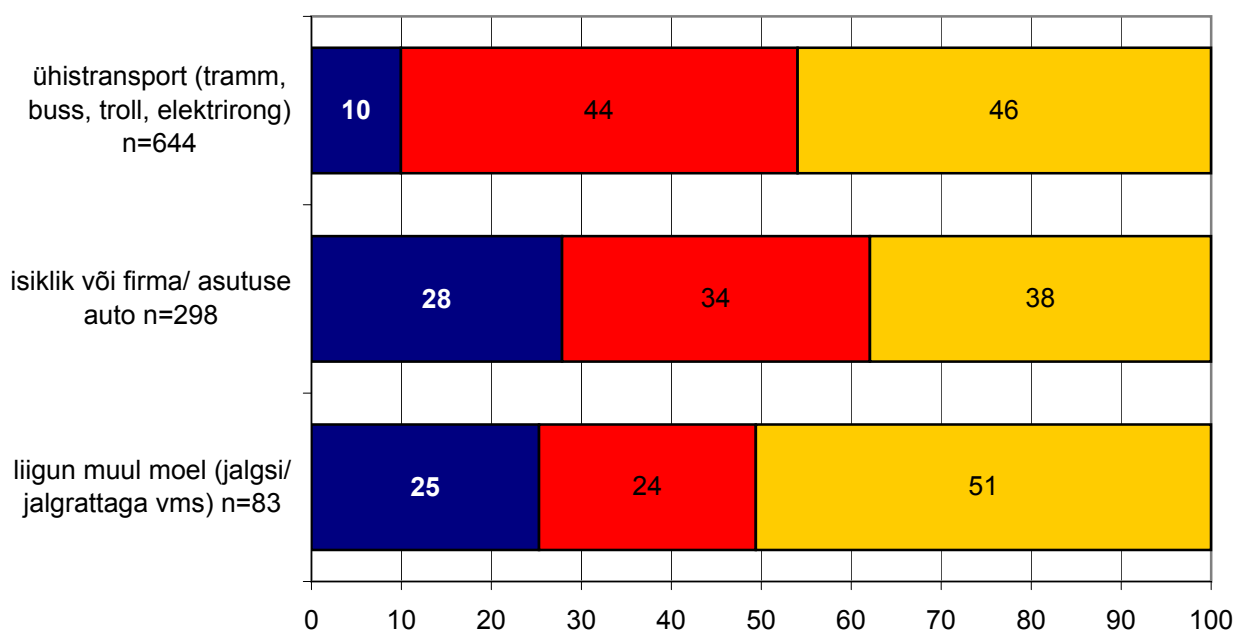


Joonis 2C

ID-kaardi omamine

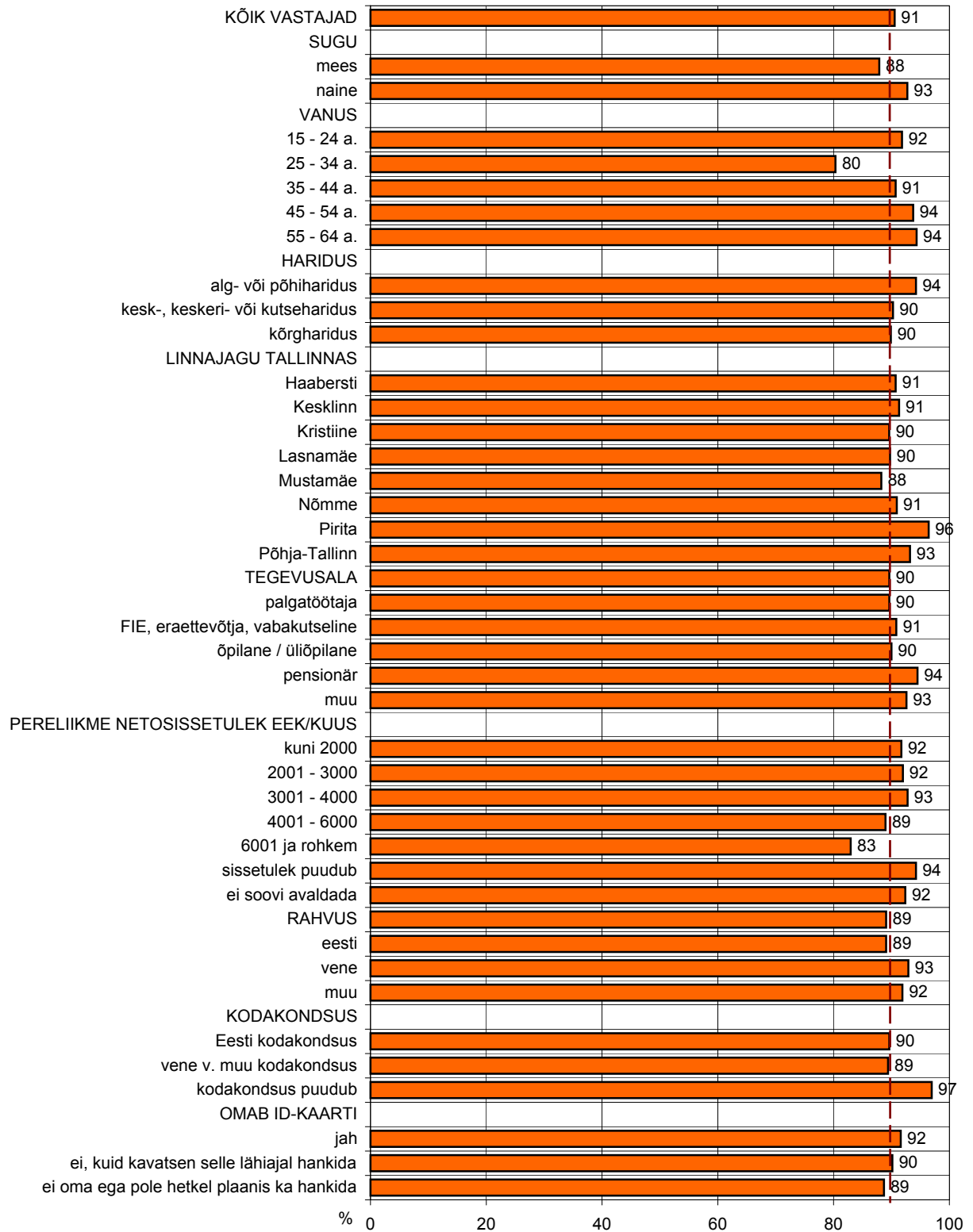
Kõik küsitatud n=1026

■ ei oma ega pole ka plaanis hankida ■ ei oma, kuid kavatseb lähiajal hankida ■ omab



Tallinna elanikuks registreerunute profiil

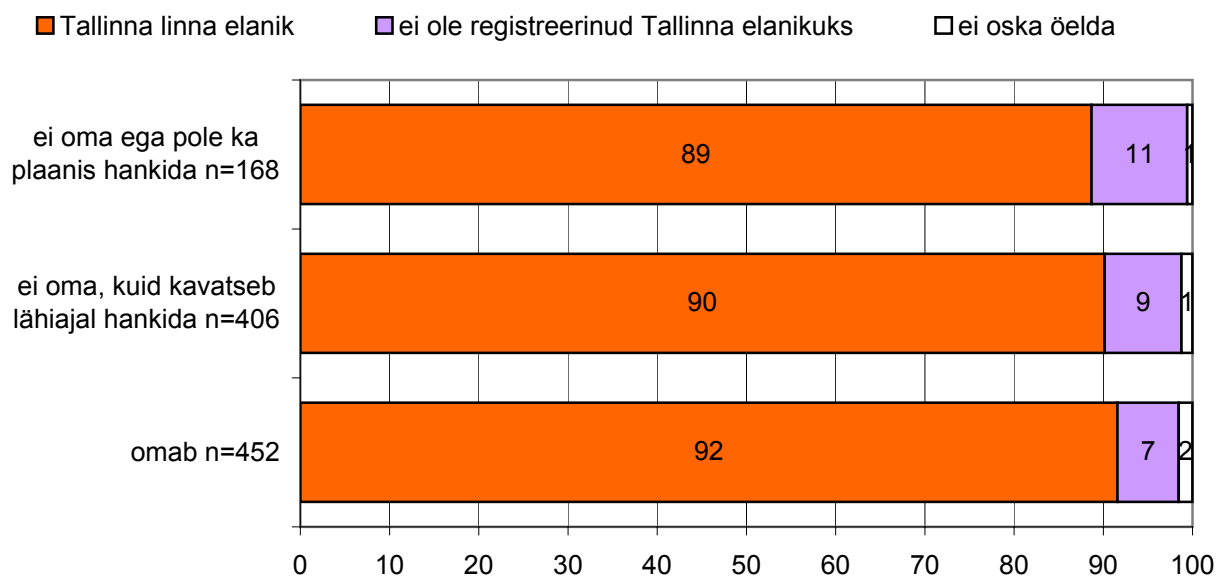
n=929



Joonis 3B

ID-kaardi omamine registreeritud elukoha lõikes

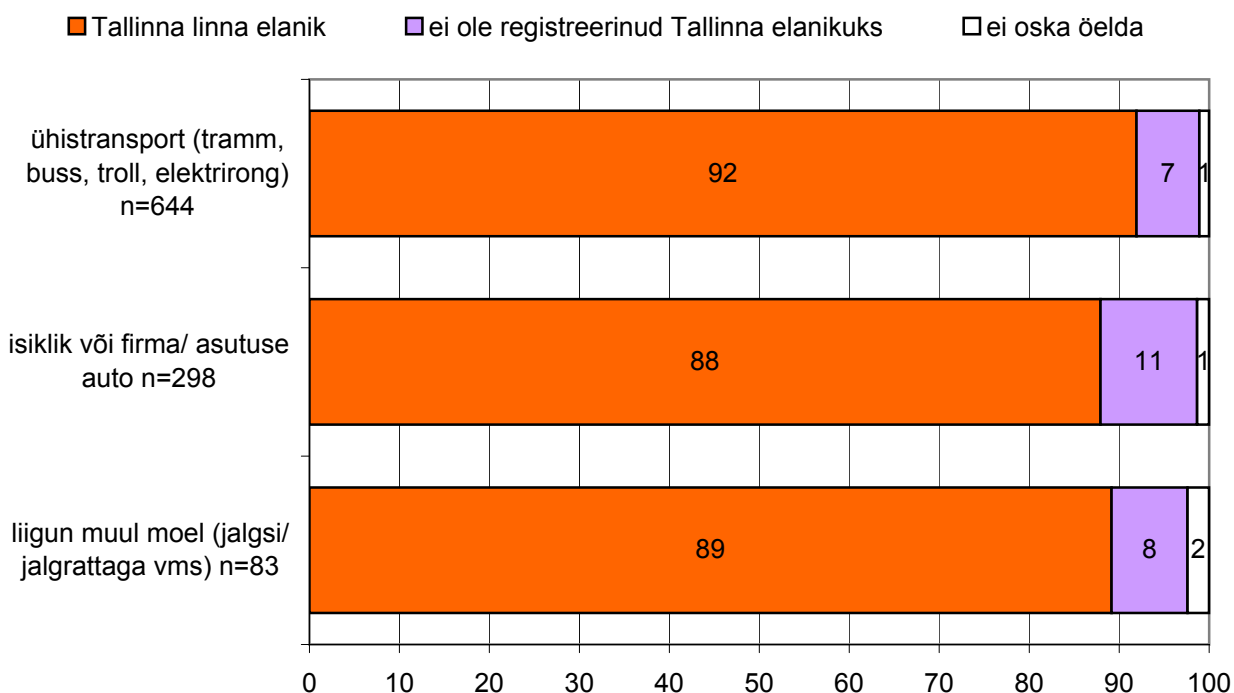
Kõik küsitletud n=1026



Joonis 3C

Peamine liikumisvahend registreeritud elukoha lõikes

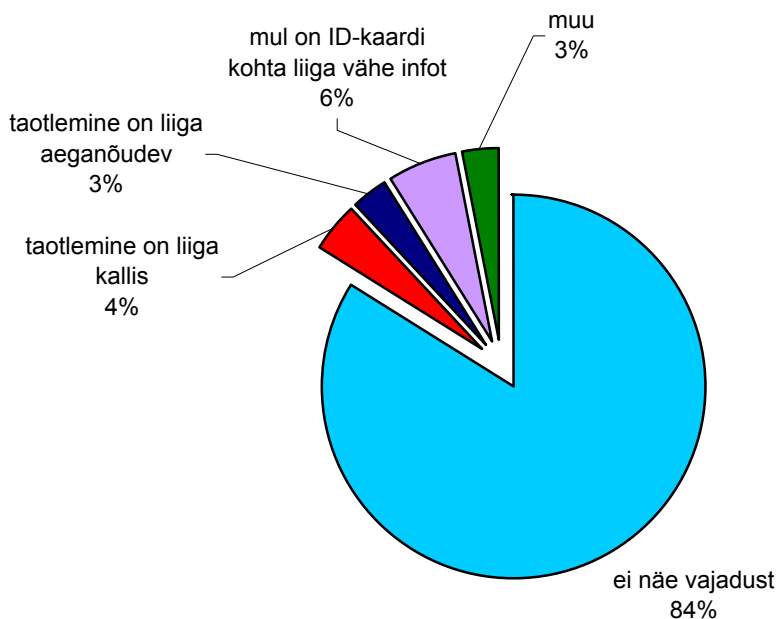
Kõik küsitletud n=1026



Joonis 4

ID-kaardi mitteomamise peamised põhjused

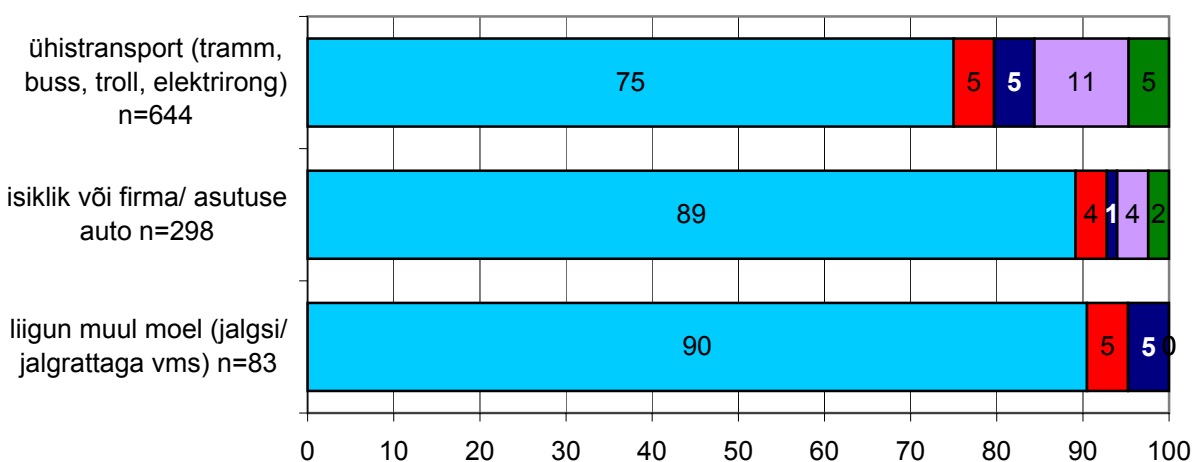
ei oma ID-kaarti; n=168



Joonis 5

ID-kaardi mitteomamise peamised põhjused

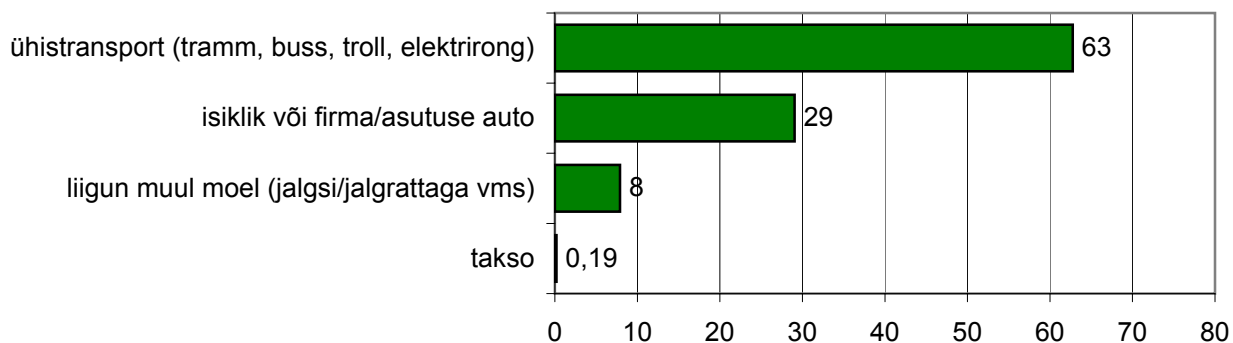
ei oma ID-kaarti; n=168



Joonis 6

Peamine igapäevane liikumisvahend

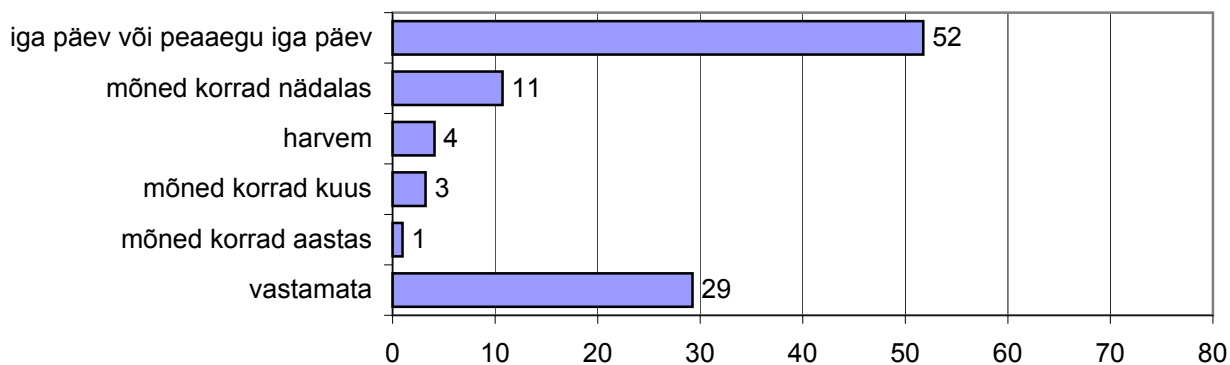
n=1026



Joonis 7

Ühistranspordi kasutamise tihedus

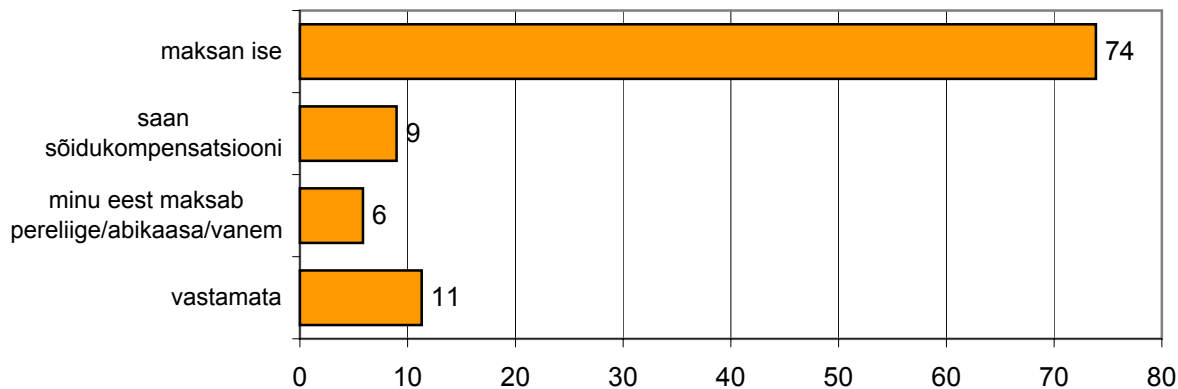
n=1026



Joonis 8

Kes maksab ühistranspordi sõidukulud?

n=1026

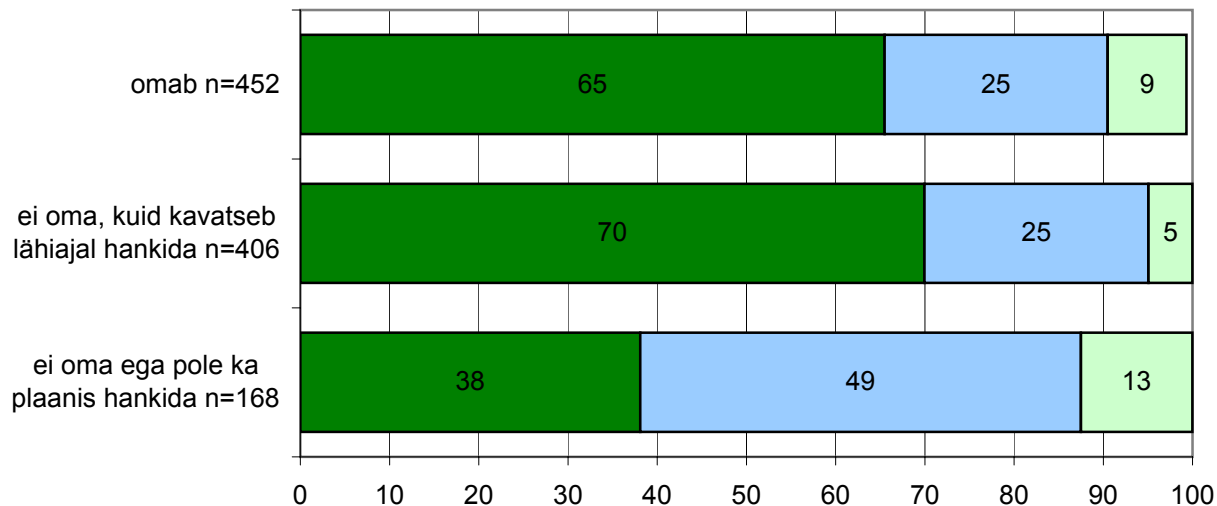


Joonis 6A

ID-kaardi omamine kasutatava liiklusvahendi lõikes

Kõik küsitatud n=1026

- ühistransport (tramm, buss, troll, elektrirong) □ isiklik või firma/asutuse auto
- liigun muul moel (jalgsi/jalgrattaga vms)

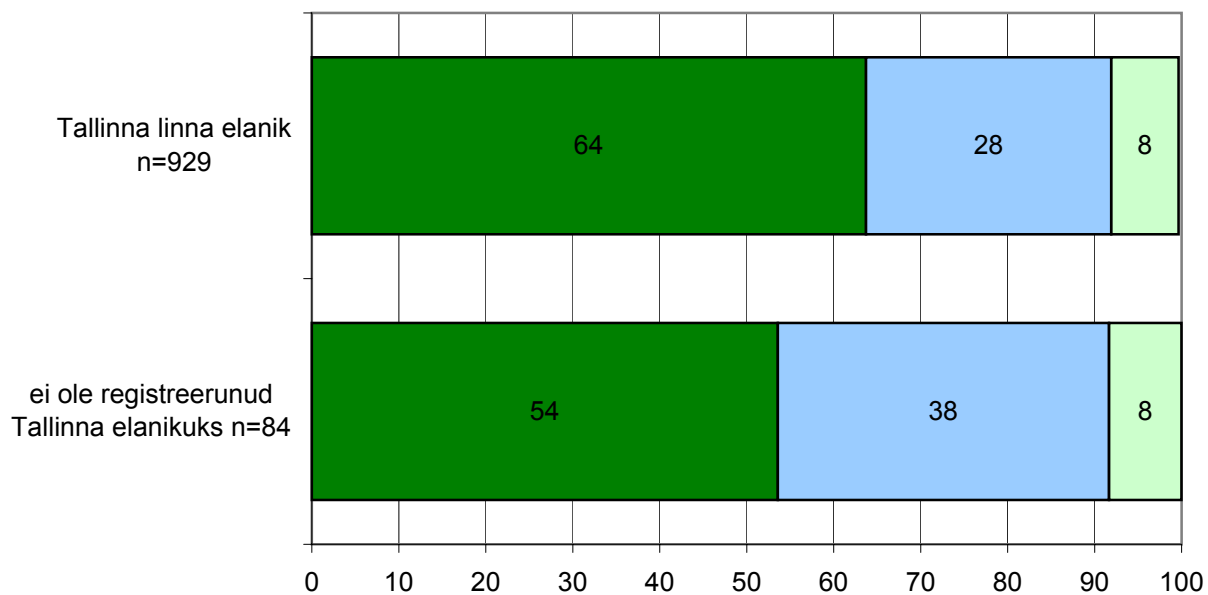


Joonis 6B

Tallinna elanikuks registreerumine kasutatava liiklusvahendi lõikes

Kõik küsitatud n=1026

- ühistransport (tramm, buss, troll, elektrirong) □ isiklik või firma/asutuse auto
- liigun muul moel (jalgsi/jalgrattaga vms)

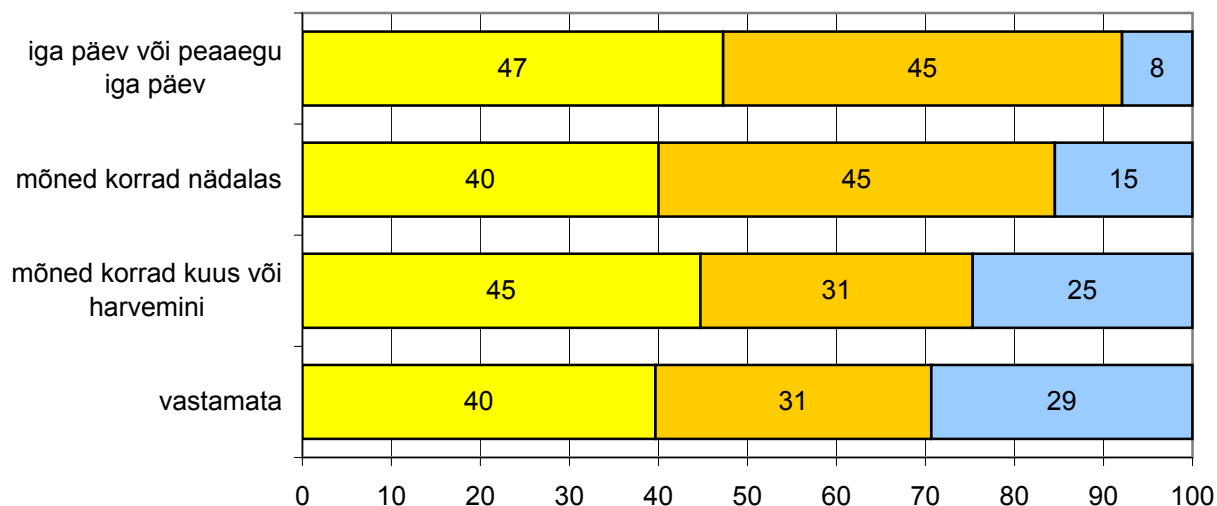


Joonis 7A

ID-kaardi omamine ühistranspordi kasutamistiheduse lõikes

Kõik küsitatud n=1026

■ omab n=452 ■ ei oma, kuid kavatseb lähiajal hankida n=406 ■ ei oma ega pole ka plaanis hankida n=168

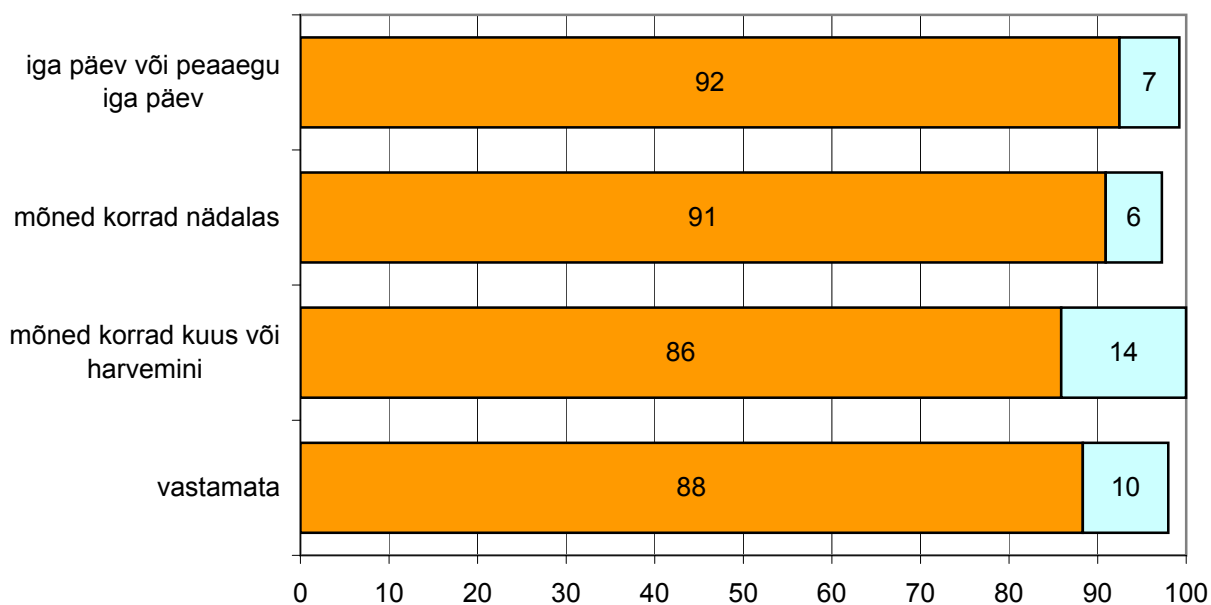


Joonis 7B

Tallinna elanikuks registreerumine liiklusvahendi kasutamistiheduse lõikes

Kõik küsitatud n=1026

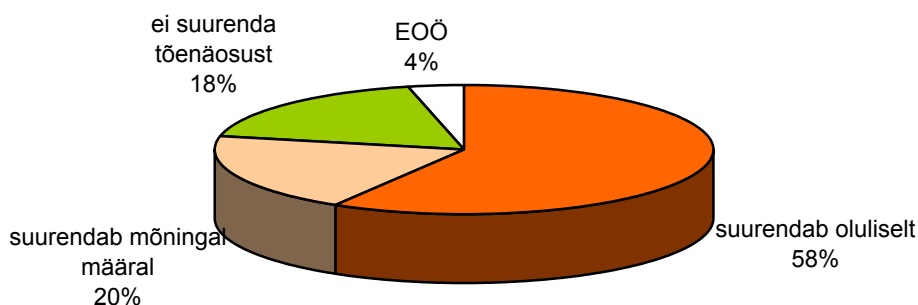
■ Tallinna linna elanik n=929 ■ ei ole registreerunud Tallinna elanikuks n=84



Joonis 9

Küs 8. Tõenäosus ID-kaardi muretsemiseks 1. märtsist rakenduva sõidusoodustuse tõttu Tallinna elanikele

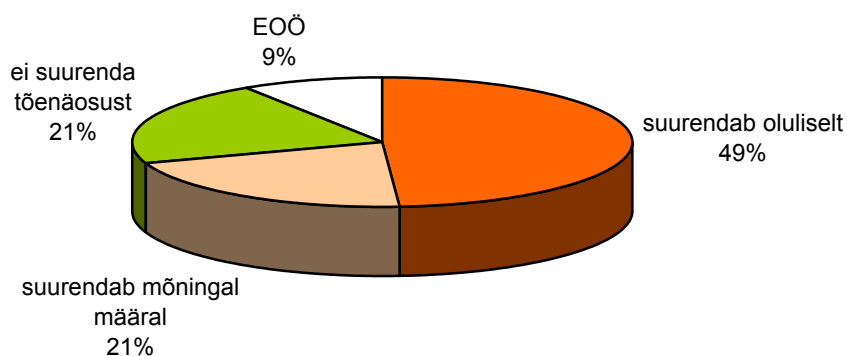
ei oma ID-kaarti ja kasutab peamiselt ühistransporti; n=312



Joonis 10

Küs 9. Tõenäosus Tallinna elanikuks registreerumiseks 1. märtsist rakenduva sõidusoodustuse tõttu Tallinna elanikele

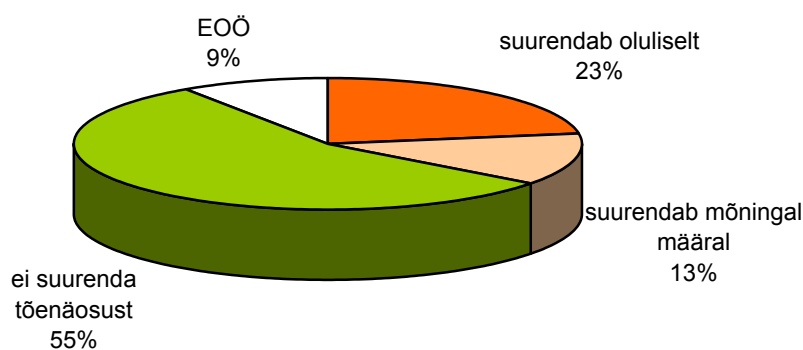
ei ole reg. Tallinna elanikuks ja kasutab ühistransporti; n=43



Joonis 11

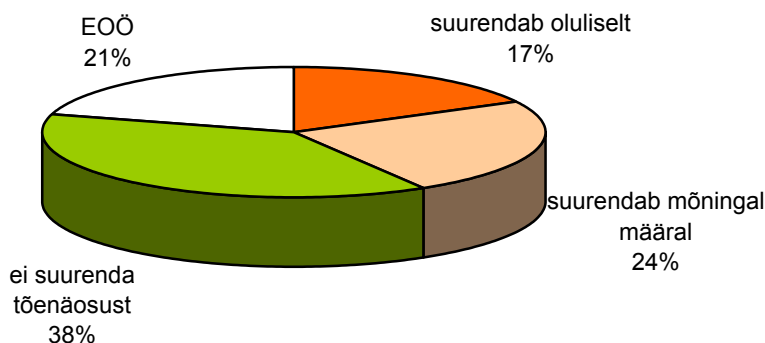
Küs 10. Tõenäosus ID-kaardi muretsemiseks parkimissoodustuse tõttu Tallinna elanikele

ei oma ID-kaarti ja kasutab peamiselt autot; n=182



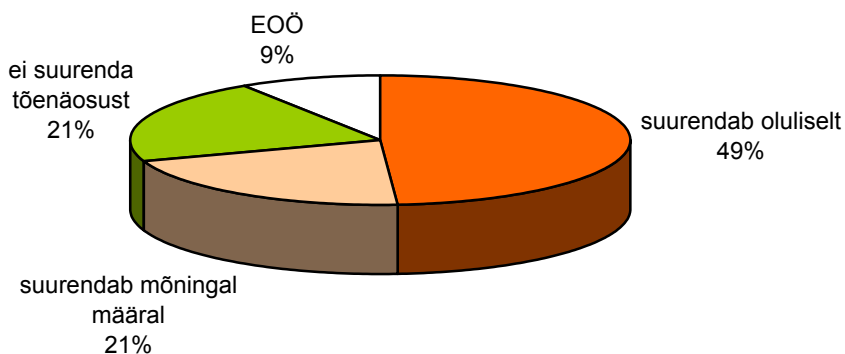
Küs 11. Tõenäosus ID-kaardi muretsemiseks parkimissoodustuse tõttu Tallinna elanikele

ei ole reg. Tallinna elanikuks ja kasutab autot; n=29



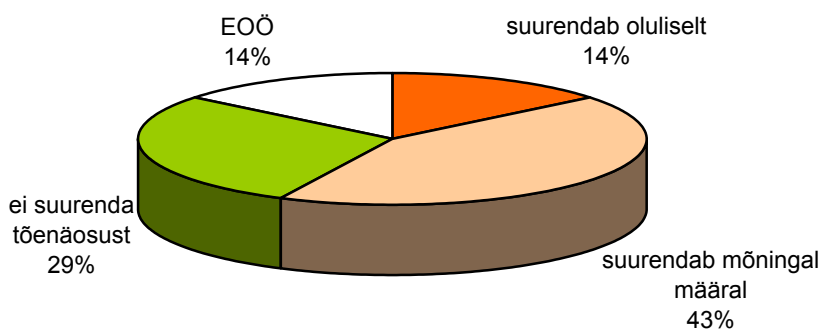
Küs 12. Tõenäosus ID-kaardi muretsemiseks parkimis- või sõidusoodustuse tõttu Tallinna elanikele

ei oma ID-kaarti ja kasutab muud transporti; n=40



13. Tõenäosus Tallinna elanikuks registreerumiseks rparkimis- või sõidusoodustuse tõttu Tallinna elanikele

ei ole reg. Tallinna elanikuks ja kasutab muud transporti; n=7

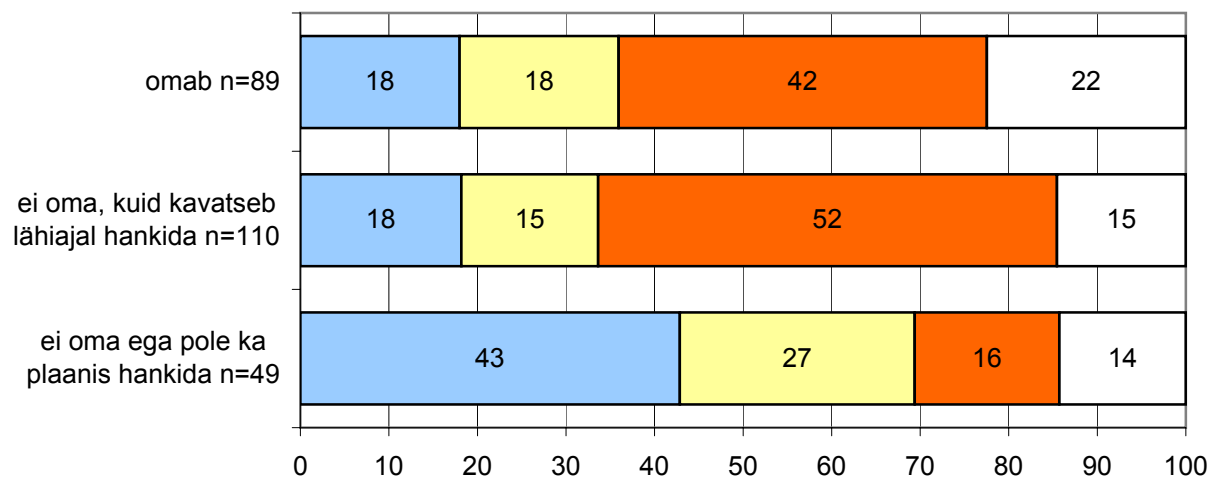


Joonis 15

ID-kaardi taotlemise tõenäosus kuni 15-aastastele lastele

peres on alla 15-a lapsi; n=248

■ 1=täiesti ebatõenäoliselt +2 ■ 3 ■ 4 + 5=väga tõenäoliselt □ vastamata

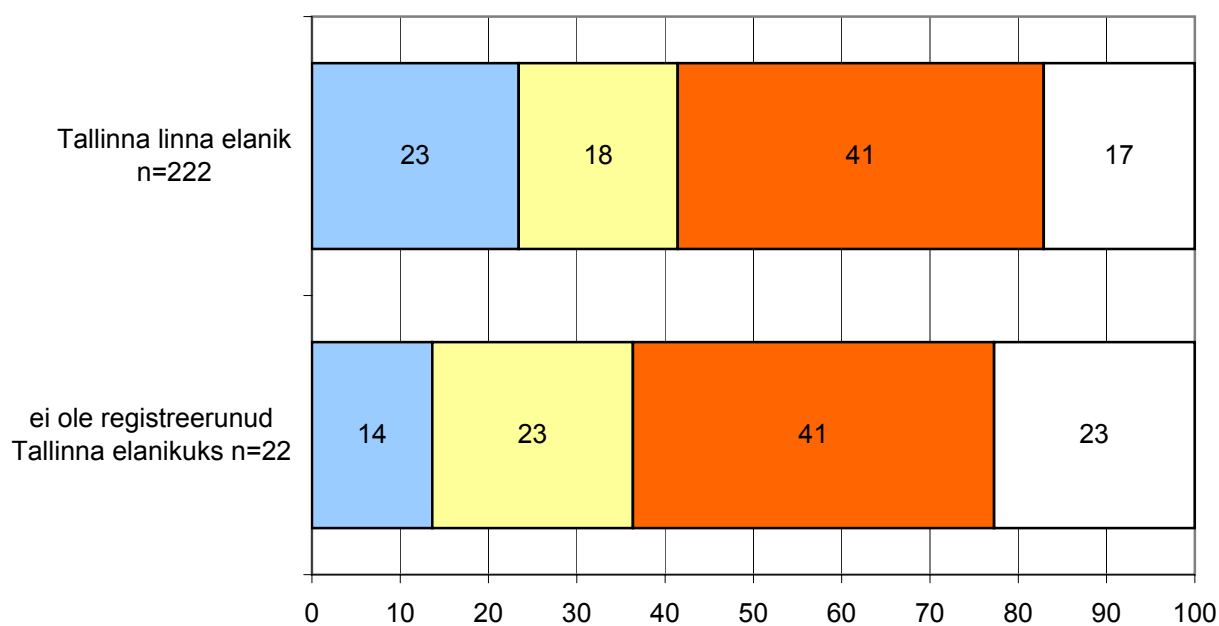


Joonis 15A

ID-kaardi taotlemise tõenäosus kuni 15-aastastele lastele

peres on alla 15-a lapsi; n=248

■ 1=täiesti ebatõenäoliselt +2 ■ 3 ■ 4 + 5=väga tõenäoliselt □ vastamata



Sugu

	<i>Sagedus</i>	<i>Protsent</i>
mees	462	45
naine	564	55
Kokku	1026	100

Vanus

	<i>Sagedus</i>	<i>Protsent</i>
15 - 24 a.	171	17
25 - 34 a.	188	18
35 - 44 a.	194	19
45 - 54 a.	208	20
55 - 64 a.	265	26
Kokku	1026	100

Haridus

	<i>Sagedus</i>	<i>Protsent</i>
alg- või põhiharidus	104	10
kesk-, keskeri- või kutseharidus	596	58
kõrgharidus	326	32
Kokku	1026	100

Linnajagu

	<i>Sagedus</i>	<i>Protsent</i>
Haabersti	97	9
Kesklinn	115	11
Kristiine	77	8
Lasnamäe	293	29
Mustamäe	170	17
Nõmme	99	10
Pirita	28	3
Põhja-Tallinn	147	14
Kokku	1026	100

Tegevusala

	<i>Sagedus</i>	<i>Protsent</i>
palgatöötaja	607	59
FIE, eraettevõtja, vabakutseline	109	11
õpilane / üliõpilane	120	12
pensionär	109	11
muu	81	8
Kokku	1026	100

Netosissetulek pereliikme kohta kuus

	<i>Sagedus</i>	<i>Protsent</i>
kuni 2000 krooni	181	18
2001 - 3000 krooni	224	22
3001 - 4000 krooni	166	16
4001 - 6000 krooni	163	16
6001 krooni ja rohkem	135	13
sissetulek puudub	52	5
ei soovi avaldada	105	10
Kokku	1026	100

Rahvus

	Sagedus	Protsent
eesti	613	60
vene	339	33
muu	74	7
Kokku	1026	100

Kodakondsus

	Sagedus	Protsent
Eesti kodakondsus	810	79
vene v. muu kodakondsus	85	8
kodakondsus puudub	131	13
Kokku	1026	100

Kas Te omate ID-kaarti?

	Sagedus	Protsent
jah	452	44
ei, kuid kavatsen selle lähiajal hankida	406	40
ei oma ega pole hetkel plaanis ka hankida	168	16
Kokku	1026	100

Kas Te olete registreeritud rahvastikuregistris Tallinna linna elanikuna?

	Sagedus	Protsent
jah	929	91
ei	84	8
ei oska öelda	13	1
Kokku	1026	100

igapäevane põhiline liiklemisvahend?

	Sagedus	Protsent
ühistransport (tramm, buss, troll, elektrirong)	644	63
isiklik või firma/asutuse auto	298	29
liigun muul moel (jalgsi/jalgrattaga vms)	83	8
vastamata	1	0
Kokku	1026	100

Kui tihti Te kasutate ühistransporti?

	Sagedus	Protsent
iga päev või peaaegu iga päev	531	52
mõned korrad nädalas	110	11
mõned korrad kuus või veel harvemini	85	8
Vastamata	300	29
Kokku	1026	100

Kui Te kasutate ühistransporti, siis kas maksate sõidukulud täies ulatuses ise?

	Sagedus	Protsent
jah, maksan ise	758	74
ei, minu eest maksab pereliige/abikaasa/vanem vr	60	6
ei, saan sõidukompensatsiooni	92	9
vastamata	116	11
Kokku	1026	100

ID-kaart 1/2004 - Tallinna Linnakantselei

	n, %	Tabel kokku n, %	Sugu		Vanus					Haridus		
			mees	naine	15 - 24 a.	25 - 34 a.	35 - 44 a.	45 - 54 a.	55 - 64 a.	alg- või põhi- haridus	kesk-, keskeri- või kutse- haridus	kõrg- haridus
	n	1026	462	564	171	188	194	208	265	104	596	326
	%	100	100	100	100	100	100	100	100	100	100	100
1. Kas Te omate ID-kaarti?												
jah	%	44	39	49	26	36	39	54	58	41	39	53
ei, kuid kavatsen selle lähiajal hankida	%	40	41	39	57	42	44	33	29	47	42	32
ei oma ega pole hetkel plaanis ka hankida	%	16	21	13	17	22	18	13	14	12	18	15

	n, %	Linnajagu							Tegevusala					
		Haabersti	Kesklinn	Kristiine	Lasna- mäe	Musta- mäe	Nõmme	Pirita	Põhja-Tallinn	palga- töötaja	FIE, era- ettevõtja, vaba- kutseline	õpilane / üliõpilane	pensio- när	muu
	n	97	115	77	293	170	99	28	147	607	109	120	109	81
	%	100	100	100	100	100	100	100	100	100	100	100	100	100
1. Kas Te omate ID-kaarti?														
jah	%	49	47	40	43	42	41	50	46	47	41	30	61	26
ei, kuid kavatsen selle lähiajal hankida	%	37	34	38	46	39	39	25	38	38	35	54	25	53
ei oma ega pole hetkel plaanis ka hankida	%	13	19	22	12	19	19	25	16	15	24	16	15	21

	n, %	Netosissetulek pereliikme kohta kuus							Rahvus			Kodakondsus		
		kuni 2000 krooni	2001 - 3000 krooni	3001 - 4000 krooni	4001 - 6000 krooni	6001 krooni ja rohkem	sisse- tulek puudub	ei soovi avaldada	eesti	vene	muu	Eesti koda- kondsus	vene v. muu koda- kondsus	koda- kondsus puudub
	n	181	224	166	163	135	52	105	613	339	74	810	85	131
	%	100	100	100	100	100	100	100	100	100	100	100	100	100
1. Kas Te omate ID-kaarti?														
jah	%	43	43	46	47	48	27	44	48	36	49	47	35	33
ei, kuid kavatsen selle lähiajal hankida	%	43	39	40	42	32	52	32	35	49	34	37	52	47
ei oma ega pole hetkel plaanis ka hankida	%	14	18	14	10	20	21	24	17	15	18	16	13	20

ID-kaart 1/2004 - Tallinna Linnakantselei

		Kas Te olete registreeritud rahvastikuregistris Tallinna linna elanikuna?							igapäevane põhiline liiklemisvahend?			
		Kas Te omate ID-kaarti?										
		ei, kuid kavatsen selle lähiajal hankida	ei oma ega pole hetkel plaanis ka hankida		jah	ei	ei oska öelda	ühistransport (tramm, buss, troll, elektrirong)	isiklik või firma/ asutuse auto	liigun muul moel (jalgsi/ jalgrattaga vms)	vastamata	
n, %	n	452	406	168	929	84	13	644	298	83	1	
	%	100	100	100	100	100	100	100	100	100	100	
1. Kas Te omate ID-kaarti?												
jah	%	100	0	0	45	37	54	46	38	51	100	
ei, kuid kavatsen selle lähiajal hankida	%	0	100	0	39	42	38	44	34	24	0	
ei oma ega pole hetkel plaanis ka hankida	%	0	0	100	16	21	8	10	28	25	0	

		Kui tihti Te kasutate ühistransporti?				Kui Te kasutate ühistransporti, siis kas maksate sõidukulud täies ulatuses ise?			
		iga päev või peaaegu iga päev	mõned korrad nädalas	mõned korrad kuus või harvemini	Vastamata	jah, maksan ise	ei, minu eest maksab pere-liige/ abikaasa /vanem vms	ei, saan sõidukompen-satsiooni	vastamata
n, %	n	531	110	85	300	758	60	92	116
	%	100	100	100	100	100	100	100	100
1. Kas Te omate ID-kaarti?									
jah	%	47	40	45	40	35	33	62	96
ei, kuid kavatsen selle lähiajal hankida	%	45	45	31	31	46	58	25	2
ei oma ega pole hetkel plaanis ka hankida	%	8	15	25	29	20	8	13	3

	Tabel kokku	Sugu		Vanus					Haridus			
		n, %	mees	naine	15 - 24 a.	25 - 34 a.	35 - 44 a.	45 - 54 a.	55 - 64 a.	alg- või põhi- haridus	kesk-, keskeri- või kutse- haridus	kõrg- haridus
Vastajate arv	n	168	96	72	29	42	34	27	36	12	108	48
	%	100	100	100	100	100	100	100	100	100	100	100

2. Kui Te ei oma ID-kaarti ja Teil pole plaanis seda ka hankida, siis on selle peamine põhjus?

ei näe vajadust	%	84	84	83	62	93	85	89	86	67	83	90
taotlemine on liiga kallis	%	4	3	6	7	2	3	4	6	0	5	4
taotlemine on liiga aeganõudev	%	3	4	1	10	2	3	0	0	8	4	0
mul on ID-kaardi kohta liiga vähe infot	%	6	4	8	14	0	9	4	6	25	5	4
muu, mis?	%	3	4	1	7	2	0	4	3	0	4	2

		Linnajagu							Tegevusala					
		Haabersti	Kesklinn	Kristiine	Lasna- mae	Musta- mae	Nõmme	Pirita	Põhja-Tallinn	palga- töötaja	FIE, era- ettevõtja, vaba- kutseline	õpilane / üliõpilane	pensionär	muu
Vastajate arv	n	13	22	17	34	33	19	7	23	90	26	19	16	17
	%	100	100	100	100	100	100	100	100	100	100	100	100	100

2. Kui Te ei oma ID-kaarti ja Teil pole plaanis seda ka hankida, siis on selle peamine põhjus?

ei näe vajadust	%	85	91	94	68	85	84	100	87	87	88	58	88	88
taotlemine on liiga kallis	%	15	5	0	0	6	0	0	9	3	4	11	0	6
taotlemine on liiga aeganõudev	%	0	0	0	12	3	0	0	0	3	0	11	0	0
mul on ID-kaardi kohta liiga vähe infot	%	0	5	6	15	6	5	0	0	3	8	16	6	6
muu, mis?	%	0	0	0	6	0	11	0	4	3	0	5	6	0

		Netosissetulek pereliikme kohta kuus							Rahvus			Kodakondsus		
		kuni 2000 krooni	2001 - 3000 krooni	3001 - 4000 krooni	4001 - 6000 krooni	6001 krooni ja rohkem	sissetulek puudub	ei soovi avaldada	eesti	vene	muu	Eesti koda- kondsus	vene v. muu koda- kondsus	koda- kondsus puudub
Vastajate arv	n	25	40	23	17	27	11	25	105	50	13	131	11	26
	%	100	100	100	100	100	100	100	100	100	100	100	100	100

2. Kui Te ei oma ID-kaarti ja Teil pole plaanis seda ka hankida, siis on selle peamine põhjus?

ei näe vajadust	%	80	80	78	94	96	82	80	88	74	92	85	64	88
taotlemine on liiga kallis	%	8	3	4	0	0	18	4	6	2	0	5	9	0
taotlemine on liiga aeganõudev	%	4	3	4	6	0	0	4	1	8	0	2	9	4
mul on ID-kaardi kohta liiga vähe infot	%	4	13	4	0	0	0	12	3	14	0	5	9	8
muu, mis?	%	4	3	9	0	4	0	0	3	2	8	3	9	0

Filter: ei oma ega pole hetkel plaanis ka hankida ID-kaarti

		Kas Te olete registreeritud rahvastikuregistris Tallinna linna elanikuna?			igapäevane põhiline liiklemisvahend?		
		jah	ei	ei oska öelda	ühis-transport (tramm, buss, troll, elektrirong)	isiklik või firma/asutuse auto	liigun muul moel (jalgsi/ jalgrattaga vms)
Vastajate arv	n	149	18	1	64	83	21
	%	100	100	100	100	100	100

2. Kui Te ei oma ID-kaarti ja Teil pole plaanis seda ka hankida, siis on selle peamine põhjus?

ei näe vajadust	%	85	83	0	75	89	90
taotlemine on liiga kallis	%	4	6	0	5	4	5
taotlemine on liiga aeganõudev	%	3	0	100	5	1	5
mul on ID-kaardi kohta liiga vähe infot	%	6	6	0	11	4	0
muu, mis?	%	3	6	0	5	2	0

		Kui tihti Te kasutate ühistransporti?				Kui Te kasutate ühistransporti, siis kas maksate sõidukulud täies ulatuses ise?			
		iga päev või peaaegu iga päev	mõned korrad nädalas	mõned korrad harve-mini	Vastamata	jah, maksan ise	ei, minu eest maksab pereliige/ abikaasa/ vanem vms	ei, saan sõidu-kompensat-siooni	vastamata
Vastajate arv	n	42	17	21	88	148	5	12	3
	%	100	100	100	100	100	100	100	100

2. Kui Te ei oma ID-kaarti ja Teil pole plaanis seda ka hankida, siis on selle peamine põhjus?

ei näe vajadust	%	67	100	86	89	84	60	92	100
taotlemine on liiga kallis	%	5	0	5	5	5	0	0	0
taotlemine on liiga aeganõudev	%	7	0	0	2	3	0	8	0
mul on ID-kaardi kohta liiga vähe infot	%	14	0	10	2	6	20	0	0
muu, mis?	%	7	0	0	2	3	20	0	0

Filter: ei oma ega pole hetkel plaanis ka hankida ID-kaarti

		Tabel kokku	Sugu		Vanus					Haridus		
		n, %	mees	naine	15 - 24 a.	25 - 34 a.	35 - 44 a.	45 - 54 a.	55 - 64 a.	alg- või põhiharidus	kesk-, keskeri- või kutseharidus	kõrg- haridus
n, %	n	452	178	274	45	67	75	112	153	43	235	174
	%	100	100	100	100	100	100	100	100	100	100	100

3. Kui Te omate ID-kaarti, siis kas puutusite selle taotlemisel kokku ka mingisuguste probleemidega?

jah	%	2	2	2	0	3	1	2	2	2	2	2
ei	%	97	97	97	100	97	97	96	97	98	97	97
vastamata	%	1	1	1	0	0	1	3	1	0	2	1

		Linnajagu								Tegevusala				
		Haabersti	Kesklinn	Kristiine	Lasnamäe	Mustamäe	Nõmme	Pirita	Põhja-Tallinn	palgatöötaja	FIE, era- ettevõtja, vaba- kutseline	õpilane / üliõpilane	pensionär	muu
n, %	n	48	54	31	125	71	41	14	68	284	45	36	66	21
	%	100	100	100	100	100	100	100	100	100	100	100	100	100

3. Kui Te omate ID-kaarti, siis kas puutusite selle taotlemisel kokku ka mingisuguste probleemidega?

jah	%	8	0	0	2	1	0	0	1	2	2	0	0	5
ei	%	92	100	100	96	96	98	100	99	96	98	100	98	95
vastamata	%	0	0	0	2	3	2	0	0	2	0	0	2	0

		Netosissetulek pereliikme kohta kuus							Rahvus			Kodakondsus		
		kuni 2000 krooni	2001 - 3000 krooni	3001 - 4000 krooni	4001 - 6000 krooni	6001 krooni ja rohkem	sissetulek puudub	ei soovi avaldada	eesti	vene	muu	Eesti koda- kondsus	vene v. muu koda- kondsus	koda- kondsus puudub
n, %	n	78	96	76	77	65	14	46	294	122	36	379	30	43
	%	100	100	100	100	100	100	100	100	100	100	100	100	100

3. Kui Te omate ID-kaarti, siis kas puutusite selle taotlemisel kokku ka mingisuguste probleemidega?

jah	%	3	2	3	0	3	0	0	1	3	3	2	0	0
ei	%	97	96	96	96	97	100	100	98	94	94	97	100	93
vastamata	%	0	2	1	4	0	0	0	1	2	3	1	0	7

Filter: Omab ID-kaarti

**Kas Te olete registreeritud
rahvastikuregistris Tallinna
linna elanikuna?**

		Kas Te olete registreeritud rahvastikuregistris Tallinna linna elanikuna?			igapäevane põhiline liiklemisvahend?			
		jah	ei	ei oska öelda	ühistrans- port (tramm, buss, troll, elektrirong)	isiklik või firma/asutu se auto	liigun muul moel (jalgsi/ jalgrattaga vms)	vastamata
n, %	n	414	31	7	296	113	42	1
	%	100	100	100	100	100	100	100

3. Kui Te omate ID-kaarti, siis kas puutusite selle taotlemisel kokku ka mingisuguste probleemidega?

jah	%	2	3	0	2	2	0	0
ei	%	97	97	100	97	96	100	100
vastamata	%	1	0	0	1	3	0	0

Kui tihti Te kasutate ühistransporti?

		Kui tihti Te kasutate ühistransporti?				Kui Te kasutate ühistransporti, siis kas maksate sõidukulud täies ulatuses ise?			
		iga päev või peaaegu iga päev	mõned korrad nädalas	mõned korrad kuus või harvemini	Vastamata	ei, minu eest maksab pereliige/ abikaasa/ vanem vms	ei, saan sõidu- kompen satsioonini	vastamata	
n, %	n	251	44	38	119	264	20	57	111
	%	100	100	100	100	100	100	100	100

3. Kui Te omate ID-kaarti, siis kas puutusite selle taotlemisel kokku ka mingisuguste probleemidega?

jah	%	2	0	3	3	1	0	4	3
ei	%	97	100	97	95	98	100	93	95
vastamata	%	1	0	0	3	0	0	4	3

Filter: Omab ID-kaarti

		Tabel kokku	Sugu		Vanus					Haridus		
		n, %	mees	naine	15 - 24 a.	25 - 34 a.	35 - 44 a.	45 - 54 a.	55 - 64 a.	alg- või põhiharidus	kesk-, keskeri- või kutseharidus	kõrg- haridus
n, %	n	1026	462	564	171	188	194	208	265	104	596	326
	%	100	100	100	100	100	100	100	100	100	100	100

4. Kas Te olete registreeritud rahvastikuregistris Tallinna linna elanikuna, s.t Tallinnasse sisse kirjutatud?

jah	%	91	88	93	92	80	91	94	94	94	90	90
ei	%	8	10	7	7	19	7	6	5	4	9	8
ei oska öelda	%	1	2	1	1	1	3	0	1	2	1	2

		Linnajagu								Tegevusala				
		Haabersti	Kesklinn	Kristiine	Lasnamäe	Mustamäe	Nõmme	Pirita	Põhja-Tallinn	palgatöötaja	FIE, era- ettevõtja, vaba- kutseline	õpilane / üliõpilane	pensionär	muu
n, %	n	97	115	77	293	170	99	28	147	607	109	120	109	81
	%	100	100	100	100	100	100	100	100	100	100	100	100	100

4. Kas Te olete registreeritud rahvastikuregistris Tallinna linna elanikuna, s.t Tallinnasse sisse kirjutatud?

jah	%	91	91	90	90	88	91	96	93	90	91	90	94	93
ei	%	8	7	9	8	11	8	4	6	9	8	8	4	5
ei oska öelda	%	1	2	1	2	1	1	0	1	1	1	2	2	2

		Netosissetulek pereliikme kohta kuus							Rahvus			Kodakondsus		
		kuni 2000 krooni	2001 - 3000 krooni	3001 - 4000 krooni	4001 - 6000 krooni	6001 krooni ja rohkem	sissetulek puudub	ei soovi avaldada	eesti	vene	muu	Eesti koda- kondsus	vene v. muu koda- kondsus	koda- kondsus puudub
n, %	n	181	224	166	163	135	52	105	613	339	74	810	85	131
	%	100	100	100	100	100	100	100	100	100	100	100	100	100

4. Kas Te olete registreeritud rahvastikuregistris Tallinna linna elanikuna, s.t Tallinnasse sisse kirjutatud?

jah	%	92	92	93	89	83	94	92	89	93	92	90	89	97
ei	%	6	8	7	10	15	4	6	10	6	7	9	8	2
ei oska öelda	%	2	0	0	1	2	2	2	1	1	1	1	2	1

		Kas Te olete registreeritud rahvastikuregistris Tallinna linna elanikuna?						igapäevane põhiline liiklemisvahend?			
		Kas Te omate ID-kaarti?									
		jah	ei, kuid kavatsen selle lähiajal hankida	ei oma ega pole hetkel plaanis hankida	jah	ei	ei oska öelda	ühistransport (tramm, buss, troll, elektrirong)	isiklik või firma/asutuse auto	liigun muul moel (jalgsi/ jalgrattaga vms)	vastamata
n, %	n	452	406	168	929	84	13	644	298	83	1
	%	100	100	100	100	100	100	100	100	100	100

4. Kas Te olete registreeritud rahvastikuregistris Tallinna linna elanikuna, s.t Tallinnasse sisse kirjutatud?

jah	%	92	90	89	100	0	0	92	88	89	100
ei	%	7	9	11	0	100	0	7	11	8	0
ei oska öelda	%	2	1	1	0	0	100	1	1	2	0

		Kui tihti Te kasutate ühistransporti?				Kui Te kasutate ühistransporti, siis kas maksate sõidukulud täies ulatuses ise?			
		iga päev või peaaegu iga päev	mõned korrad nädalas	mõned korrad kuus või veel harvemini	Vastamata	jah, maksan ise	ei, minu eest maksab pereliige/ abikaasa/ vanem vms	ei, saan sõid-kompensat-siooni	vastamata
n, %	n	531	110	85	300	758	60	92	116
	%	100	100	100	100	100	100	100	100

4. Kas Te olete registreeritud rahvastikuregistris Tallinna linna elanikuna, s.t Tallinnasse sisse kirjutatud?

jah	%	92	91	86	88	89	87	98	97
ei	%	7	6	14	10	9	13	2	3
ei oska öelda	%	1	3	0	2	2	0	0	1

n, %	Tabel kokku	Sugu		Vanus					Haridus			Linnajagu							
		n, %	mees	naine	15 - 24 a.	25 - 34 a.	35 - 44 a.	45 - 54 a.	55 - 64 a.	alg- või põhi- haridus	kesk-, keskeri- või kutse- haridus	kõrg- haridus	Haa- bersti	Kesk- linn	Kris- tiine	Lasna- mäe	Musta- mäe	Nõmme	Pirita
n	1026	462	564	171	188	194	208	265	104	596	326	97	115	77	293	170	99	28	147
%	100	100	100	100	100	100	100	100	100	100	100	100	100	100	100	100	100	100	100

5. Milline on Teie igapäevane põhiline liiklemisvahend?

ühistransport (tramm, buss, troll, elektrirong)	%	63	51	72	79	46	55	61	71	85	64	53	66	37	52	69	65	60	68	73
isiklik või firma/asutuse auto	%	29	43	18	16	47	37	27	21	10	28	37	34	31	36	27	29	37	32	18
takso	%	0	0	0	1	0	0	0	0	0	0	0	0	0	0	0	0	0	0	1
liigun muul moel (jalgsi/jalgrattaga vms)	%	8	6	10	5	7	8	11	8	6	8	9	0	32	12	4	5	3	0	7
vastamata	%	0	0	0	0	0	0	0	0	0	0	0	0	0	0	0	0	0	0	0

6. Kui tihti Te kasutate ühistransporti?

iga päev või peaaegu iga päev	%	52	45	58	72	39	47	51	51	76	51	45	53	27	45	57	56	48	61	60
mõned korrad nädalas	%	11	7	14	9	5	6	11	18	10	12	8	10	15	6	13	9	9	7	10
mõned korrad kuus	%	3	2	4	1	3	3	5	3	0	4	3	1	10	3	4	1	2	0	2
mõned korrad aastas	%	1	1	1	2	1	1	1	1	1	1	1	1	3	0	2	0	0	0	0
harvem	%	4	5	4	2	7	4	5	3	2	3	7	0	15	6	6	0	2	4	0
Vastamata	%	29	41	20	13	45	39	26	24	12	29	36	35	31	39	18	35	38	29	28

7. Kui Te kasutate ühistransporti, siis kas maksate sõidukulud täies ulatuses ise?

jah, maksan ise	%	74	71	77	61	84	82	81	63	48	77	76	70	77	70	81	71	61	86	72
ei, minu eest maksab pereliige/abikaasa/vanem vms	%	6	7	5	26	2	1	2	2	34	3	2	5	3	6	4	5	9	0	10
ei, saan sõidukompensatsiooni	%	9	6	11	9	4	3	3	22	13	10	6	6	9	9	9	14	10	4	6
vastamata	%	11	16	7	4	10	14	14	13	6	10	16	19	11	14	6	10	20	11	12

n, %	Tabel kokku	Tegevusala					Netosissetulek pereliikme kohta kuus							Rahvus		
		palga- töötaja	FIE, era- ettevõtja, vaba- kutseline	õpilane / üliõpilane	pensionär	muu	kuni 2000 krooni	2001 - 3000 krooni	3001 - 4000 krooni	4001 - 6000 krooni	6001 krooni ja rohkem	sissetulek puudub	ei soovi avaldada	eesti	vene	muu
n	1026	607	109	120	109	81	181	224	166	163	135	52	105	613	339	74
%	100	100	100	100	100	100	100	100	100	100	100	100	100	100	100	100

5. Milline on Teie igapäevane põhiline liiklemisvahend?

ühistransport (tramm, buss, troll, elektrirong)	%	63	59	29	90	81	72	80	76	55	53	38	90	51	57	73	68
isiklik või firma/asutuse auto	%	29	32	61	4	12	20	14	17	34	40	50	4	39	34	21	27
takso	%	0	0	1	1	0	0	0	0	0	0	0	2	2	0	0	1
liigun muul moel (jalgsi/jalgrattaga vms)	%	8	9	7	5	7	9	6	6	11	7	12	6	8	9	6	4
vastamata	%	0	0	1	0	0	0	0	0	0	0	0	0	0	0	0	0

6. Kui tihti Te kasutate ühistransporti?

iga päev või peaaegu iga päev	%	52	52	24	85	47	46	57	63	46	51	33	81	40	47	60	53
mõned korrad nädalas	%	11	7	6	7	32	20	20	12	10	4	4	12	10	10	12	12
mõned korrad kuus	%	3	3	4	0	3	6	4	2	7	2	1	2	3	3	3	5
mõned korrad aastas	%	1	1	1	0	0	1	1	2	1	1	0	0	1	1	0	3
harvem	%	4	4	12	0	0	6	2	1	3	6	10	0	8	4	4	5
Vastamata	%	29	32	54	8	18	21	15	20	33	36	52	6	38	35	21	22

7. Kui Te kasutate ühistransporti, siis kas maksate sõidukulud täies ulatuses ise?

jah, maksan ise	%	74	81	75	48	52	84	76	78	80	76	72	48	65	70	81	77
ei, minu eest maksab pereliige/abikaasa/vanem vms	%	6	1	0	37	4	5	3	6	1	2	1	31	16	6	5	5
ei, saan sõidukompensatsiooni	%	9	6	2	12	34	6	16	11	6	4	7	17	2	10	8	8
vastamata	%	11	12	23	4	10	5	5	5	13	17	19	4	17	14	6	9

n, %	Tabel kokku	Kodakondsus			Kas Te omate ID-kaarti?			Kui Te kasutate ühistransporti, siis kas maksate sõidukulud täies ulatuses ise?			
		Eesti kondsus	vene v. koda- muu koda- kondsus	koda- kondsus puudub	jah	ei, kuid kavatsen selle lähiajal hankida	ei oma ega pole hetkel plaanis ka hankida	jah, maksan ise	ei, minu eest maksab pereliige/ abikaasa/ vanem vms	ei, saan sõidukompen- satsiooni	vastamata
n	1026	810	85	131	452	406	168	758	60	92	116
%	100	100	100	100	100	100	100	100	100	100	100

5. Milline on Teie igapäevane põhiline liiklemisvahend?

ühistransport (tramm, buss, troll, elektrirong)	%	63	60	68	75	65	70	38	65	88	97	9
isiklik või firma/asutuse auto	%	29	31	24	21	25	25	49	27	7	1	73
takso	%	0	0	0	0	0	0	0	0	0	0	2
liigun muul moel (jalgsi/jalgrattaga vms)	%	8	9	8	4	9	5	13	8	5	2	16
vastamata	%	0	0	0	0	0	0	0	0	0	0	0

6. Kui tihti Te kasutate ühistransporti?

iga päev või peaaegu iga päev	%	52	50	53	63	56	59	25	53	78	77	7
mõned korrad nädalas	%	11	11	11	11	10	12	10	11	13	18	1
mõned korrad kuus	%	3	3	6	2	4	2	5	4	0	3	0
mõned korrad aastas	%	1	1	1	0	1	0	1	1	0	1	0
harvem	%	4	4	4	3	4	4	7	5	0	0	3
Vastamata	%	29	31	26	21	26	23	52	25	8	0	90

7. Kui Te kasutate ühistransporti, siis kas maksate sõidukulud täies ulatuses ise?

jah, maksan ise	%	74	72	80	80	58	85	88	100	0	0	0
ei, minu eest maksab pereliige/abikaasa/vanem vms	%	6	6	5	4	4	9	3	0	100	0	0
ei, saan sõidukompensatsiooni	%	9	9	8	11	13	6	7	0	0	100	0
vastamata	%	11	13	7	5	25	0	2	0	0	0	100

	Tabel kokku	Kas Te olete registreeritud rahvastikuregistris Tallinna linna elanikuna?			igapäevane põhiline liiklemisvahend?				Kui tihti Te kasutate ühistransporti?				
		n, %	jah	ei	ei oska öelda	ühistransport (tramm, buss, troll, elektrirong)	isiklik või firma/ asutuse auto	liigun muul moel (jalgsi/ jalgrattaga vms)	vasta- mata	iga päev või peaaegu iga päev	mõned korrad nädalas	mõned korrad kuus või harvemini	Vasta- mata
n, %	n %	1026 100	929 100	84 100	13 100	644 100	298 100	83 100	1 100	531 100	110 100	85 100	300 100

5. Milline on Teie igapäevane põhiline liiklemisvahend?

ühistransport (tramm, buss, troll, elektrirong)	%	63	64	54	54	100	0	0	0	99	89	18	1
isiklik või firma/asutuse auto	%	29	28	38	31	0	100	0	0	0	5	60	80
takso	%	0	0	0	0	0	0	2	0	0	0	0	1
liigun muul moel (jalgsi/jalgrattaga vms)	%	8	8	8	15	0	0	98	0	0	5	22	18
vastamata	%	0	0	0	0	0	0	0	100	0	0	0	0

6. Kui tihti Te kasutate ühistransporti?

iga päev või peaaegu iga päev	%	52	53	43	31	82	1	1	0	100	0	0	0
mõned korrad nädalas	%	11	11	8	23	15	2	7	0	0	100	0	0
mõned korrad kuus	%	3	3	4	0	2	3	14	0	0	0	39	0
mõned korrad aastas	%	1	1	0	0	0	2	4	0	0	0	12	0
harvem	%	4	4	11	0	0	12	5	0	0	0	49	0
Vastamata	%	29	29	35	46	0	80	69	100	0	0	0	100

7. Kui Te kasutate ühistransporti, siis kas maksate sõidukulud täies ulatuses ise?

jah, maksan ise	%	74	73	85	92	76	70	69	100	76	76	92	64
ei, minu eest maksab pereliige/abikaasa/vanem vms	%	6	6	10	0	8	1	4	0	9	7	0	2
ei, saan sõidukompensatsiooni	%	9	10	2	0	14	0	2	0	13	15	5	0
vastamata	%	11	12	4	8	2	29	25	0	2	1	4	35

n, %	Tabel kokku	Sugu		Vanus					Haridus		
		n, %	mees	naine	15 - 24 a.	25 - 34 a.	35 - 44 a.	45 - 54 a.	55 - 64 a.	alg- või põhi- haridus	kesk-, keskeri- või kutseharidus
n	312	132	180	88	47	57	60	60	46	196	70
%	100	100	100	100	100	100	100	100	100	100	100

8. Kui Teil ei ole ID-kaarti ja Teie peamine liiklemisvahend on ühistransport, siis palun hinnake, kuivõrd suurendab Teie soovi hankida ID-kaart asjaolu, et selle aasta 1. märtsist saavad kõik Tallinna elanikuks registreerunud ja ID kaarti omavad isikud Tallinna ühistranspordis perioodikaardiga sõidusoodustust?

see suurendab oluliselt tõenäosust, et hangin ID-kaardi	%	59	57	60	57	74	61	57	48	61	58	60
see suurendab mõningal määral tõenäosust, et hangin ID-kaardi	%	20	23	17	26	6	21	18	20	24	18	20
see ei suurenda tõenäosust, et hangin ID-kaardi	%	18	19	18	13	15	16	22	28	7	20	20
ei oska öelda	%	4	1	6	5	4	2	3	3	9	4	0

n, %		Linnajagu							
		Haabersti	Kesklinn	Kristiine	Lasnamäe	Mustamäe	Nõmme	Pirita	Põhja-Tallinn
n		29	19	20	104	47	28	8	57
%		100	100	100	100	100	100	100	100

8. Kui Teil ei ole ID-kaarti ja Teie peamine liiklemisvahend on ühistransport, siis palun hinnake, kuivõrd suurendab Teie soovi hankida ID-kaart asjaolu, et selle aasta 1. märtsist saavad kõik Tallinna elanikuks registreerunud ja ID kaarti omavad isikud Tallinna ühistranspordis perioodikaardiga sõidusoodustust?

see suurendab oluliselt tõenäosust, et hangin ID-kaardi	%	55	26	55	57	77	68	50	58
see suurendab mõningal määral tõenäosust, et hangin ID-kaardi	%	14	37	35	24	13	14	25	11
see ei suurenda tõenäosust, et hangin ID-kaardi	%	21	37	10	15	9	14	25	28
ei oska öelda	%	10	0	0	4	2	4	0	4

n, %		Tegevusala					Netosissetulek pereliikme kohta kuus						
		palga- töötaja	FIE, era- ettevõtja, vaba- kutseline	õpilane / üliõpilane	pensionär	muu	kuni 2000 krooni	2001 - 3000 krooni	3001 - 4000 krooni	4001 - 6000 krooni	6001 krooni ja rohkem	sisse- tulek puudub	ei soovi aval- dada
n		163	21	68	22	38	68	84	45	42	15	29	29
%		100	100	100	100	100	100	100	100	100	100	100	100

8. Kui Teil ei ole ID-kaarti ja Teie peamine liiklemisvahend on ühistransport, siis palun hinnake, kuivõrd suurendab Teie soovi hankida ID-kaart asjaolu, et selle aasta 1. märtsist saavad kõik Tallinna elanikuks registreerunud ja ID kaarti omavad isikud Tallinna ühistranspordis perioodikaardiga sõidusoodustust?

see suurendab oluliselt tõenäosust, et hangin ID-kaardi	%	62	57	57	36	61	63	58	53	74	47	59	41
see suurendab mõningal määral tõenäosust, et hangin ID-kaardi	%	17	19	25	23	21	18	21	16	12	27	17	34
see ei suurenda tõenäosust, et hangin ID-kaardi	%	20	24	12	36	11	12	19	29	14	27	17	17
ei oska öelda	%	2	0	6	5	8	7	1	2	0	0	7	7

Filter: Pole ID-kaarti, peamine liiklemisvahend on ühistransport

n, %	n	Rahvus			Kodakondsus			Kas Te olete registreeritud rahvastikuregistris Tallinna linna elanikuna?		Kas Te olete registreeritud rahvastikuregistris Tallinna linna elanikuna?		
		eesti	vene	muu	Eesti koda-kondsus	vene v. muu koda-kondsus	koda-kondsus puudub	Kas Te omate ID-kaarti?		jah	ei	ei oska öelda
								ei, kuid kavatsen selle lähiajal hankida	ei oma ega pole hetkel plaanis ka hankida			
		149	141	22	223	33	56	260	52	278	31	3
	%	100	100	100	100	100	100	100	100	100	100	100

8. Kui Teil ei ole ID-kaarti ja Teie peamine liiklemisvahend on ühistransport, siis palun hinnake, kuivõrd suurendab Teie soovi hankida ID-kaart asjaolu, et selle aasta 1. märtsist saavad kõik Tallinna elanikuks registreerunud ja ID kaarti omavad isikud Tallinna ühistranspordis perioodikaardiga sõidusoodustust?

see suurendab oluliselt tõenäosust, et hangin ID-kaardi	%	58	57	73	61	64	46	67	17	58	65	67
see suurendab mõningal määral tõenäosust, et hangin ID-kaardi	%	16	26	5	18	30	20	18	27	21	10	33
see ei suurenda tõenäosust, et hangin ID-kaardi	%	21	16	18	17	6	30	11	54	18	23	0
ei oska öelda	%	5	1	5	4	0	4	4	2	4	3	0

Kui Te kasutate ühistransporti, siis kas maksate sõidukulud täies ulatuses ise?

n, %	n	Kui tihti Te kasutate ühistransporti?				Kui Te kasutate ühistransporti, siis kas maksate sõidukulud täies ulatuses ise?	
		iga päev või peaaegu iga päev	mõned korrad nädalas	mõned korrad kuus või harvemini	Vastamata	jah, maksan ise	ei, minu eest maksab pereliige/ abikaasa /vanem vms
		251	52	8	1	279	33
	%	100	100	100	100	100	100

8. Kui Teil ei ole ID-kaarti ja Teie peamine liiklemisvahend on ühistransport, siis palun hinnake, kuivõrd suurendab Teie soovi hankida ID-kaart asjaolu, et selle aasta 1. märtsist saavad kõik Tallinna elanikuks registreerunud ja ID kaarti omavad isikud Tallinna ühistranspordis perioodikaardiga sõidusoodustust?

see suurendab oluliselt tõenäosust, et hangin ID-kaardi	%	64	37	38	100	57	73
see suurendab mõningal määral tõenäosust, et hangin ID-kaardi	%	20	23	0	0	20	18
see ei suurenda tõenäosust, et hangin ID-kaardi	%	13	37	63	0	20	3
ei oska öelda	%	4	4	0	0	3	6

Filter: Pole ID-kaarti, peamine liiklemisvahend on ühistransport

n, %	Tabel kokku	Sugu		Vanus					Haridus			
		n, %	mees	naine	15 - 24 a.	25 - 34 a.	35 - 44 a.	45 - 54 a.	55 - 64 a.	alg- või põhi - haridus	kesk-, keskeri- või kutseharidus	kõrg- haridus
	n	43	19	24	10	11	9	5	8	2	29	12
	%	100	100	100	100	100	100	100	100	100	100	100

9. Kui Te ei ole registreeritud Tallinna elanikuks ja Teie peamine liiklemisvahend on ühistransport, siis palun hinnake, kuivõrd suurendab Teie soovi registreeruda Tallinna elanikuks asjaolu, et selle aasta 1. märtsist saavad kõik Tallinna elanikuks registreerunud ja ID-kaarti omavad isikud Tallinna ühistranspordis perioodikaardiga sõidusoodustust?

see suurendab oluliselt tõenäosust, et registreerin end Tallinna elanikuks	%	49	53	46	40	45	78	80	13	50	55	33
see suurendab mõningal määral tõenäosust, et registreerin end Tallinna elanikuks	%	21	21	21	10	18	11	20	50	50	17	25
see ei suurenda tõenäosust, et registreerin end Tallinna elanikuks	%	21	26	17	30	27	11	0	25	0	17	33
ei oska öelda	%	9	0	17	20	9	0	0	13	0	10	8

n, %		Linnajagu							Tegevusala					
		Haabersti	Kesklinn	Kristiine	Lasnamäe	Mustamäe	Nõmme	Pirita	Põhja-Tallinn	palgatöötaja	FIE, era- ettevõtja, vaba- kutseline	õpilane / üli- õpilane	pensio- när	muu
	n	6	2	2	14	9	5	1	4	27	1	9	3	3
	%	100	100	100	100	100	100	100	100	100	100	100	100	100

9. Kui Te ei ole registreeritud Tallinna elanikuks ja Teie peamine liiklemisvahend on ühistransport, siis palun hinnake, kuivõrd suurendab Teie soovi registreeruda Tallinna elanikuks asjaolu, et selle aasta 1. märtsist saavad kõik Tallinna elanikuks registreerunud ja ID-kaarti omavad isikud Tallinna ühistranspordis perioodikaardiga sõidusoodustust?

see suurendab oluliselt tõenäosust, et registreerin end Tallinna elanikuks	%	0	50	50	71	56	40	0	50	48	100	56	0	67
see suurendab mõningal määral tõenäosust, et registreerin end Tallinna elanikuks	%	33	0	50	14	22	20	0	25	22	0	11	33	33
see ei suurenda tõenäosust, et registreerin end Tallinna elanikuks	%	33	0	0	14	22	20	100	25	19	0	22	67	0
ei oska öelda	%	33	50	0	0	0	20	0	0	11	0	11	0	0

Filter: registreeritud Tallinna elanikuks, peamine liiklemisvahend on ühistransport

		Netosissetulek pereliikme kohta kuus							Rahvus			Kodakondsus		
		kuni 2000 krooni	2001 - 3000 krooni	3001 - 4000 krooni	4001 - 6000 krooni	6001 krooni ja rohkem	sissetulek puudub	ei soovi avaldada	eesti	vene	muu	Eesti koda-kondsus	vene v. muu koda-kondsus	koda-kondsus puudub
n, %	n	9	13	4	9	5	2	1	28	11	4	38	3	2
	%	100	100	100	100	100	100	100	100	100	100	100	100	100

9. Kui Te ei ole registreeritud Tallinna elanikuks ja Teie peamine liiklemisvahend on ühistransport, siis palun hinnake, kuivõrd suurendab Teie soovi registreeruda Tallinna elanikuks asjaolu, et selle aasta 1. märtsist saavad kõik Tallinna elanikuks registreerunud ja ID-kaarti omavad isikud Tallinna ühistranspordis perioodikaardiga sõidusoodustust?

see suurendab oluliselt tõenäosust, et registreerin end Tallinna elanikuks	%	67	38	25	67	40	50	0	43	45	100	47	33	100
see suurendab mõningal määral tõenäosust, et registreerin end Tallinna elanikuks	%	22	23	50	11	0	0	100	21	27	0	24	0	0
see ei suurenda tõenäosust, et registreerin end Tallinna elanikuks	%	11	23	25	11	60	0	0	25	18	0	21	33	0
ei oska öelda	%	0	15	0	11	0	50	0	11	9	0	8	33	0

Kui Te kasutate ühistransporti, siis kas maksate sõidukulud täies ulatuses ise?

		Kas Te omate ID-kaarti?			Kui tihti Te kasutate ühistransporti?				ei, minu eest maksab pereliige/abikaasa/vanem vms	
		jah	ei, kuid kavatsen selle lähiajal hankida	ei oma ega pole hetkel plaanis ka hankida	iga päev või peaaegu iga päev	mõned korrad nädalas	mõned korrad või harvemini	Vastamata	jah, maksan ise	ei, minu eest maksab pereliige/abikaasa/vanem vms
n, %	n	12	24	7	35	5	2	1	35	8
	%	100	100	100	100	100	100	100	100	100

9. Kui Te ei ole registreeritud Tallinna elanikuks ja Teie peamine liiklemisvahend on ühistransport, siis palun hinnake, kuivõrd suurendab Teie soovi registreeruda Tallinna elanikuks asjaolu, et selle aasta 1. märtsist saavad kõik Tallinna elanikuks registreerunud ja ID-kaarti omavad isikud Tallinna ühistranspordis perioodikaardiga sõidusoodustust?

see suurendab oluliselt tõenäosust, et registreerin end Tallinna elanikuks	%	25	71	14	57	20	0	0	49	50
see suurendab mõningal määral tõenäosust, et registreerin end Tallinna elanikuks	%	42	13	14	20	40	0	0	17	38
see ei suurenda tõenäosust, et registreerin end Tallinna elanikuks	%	25	8	57	14	40	50	100	23	13
ei oska öelda	%	8	8	14	9	0	50	0	11	0

Filter: registreeritud Tallinna elanikuks, peamine liiklemisvahend on ühistransport

n, %	n	Tabel kokku n, %	Sugu		Vanus					Haridus		
			mees	naine	15 - 24 a.	25 - 34 a.	35 - 44 a.	45 - 54 a.	55 - 64 a.	alg- või põhiharidus	kesk-, keskeri- või kutseharidus	kõrg-haridus
		182	120	62	24	61	47	22	28	6	113	63
	%	100	100	100	100	100	100	100	100	100	100	100

10. Kui Teil ei ole ID-kaarti ja Teie peamine liiklemisvahend on auto, siis palun hinnake, kuivõrd suurendab Teie soovi hankida ID kaart plaan pakkuda ID-kaarti omavatele tallinlastele soodustusi perioodikaardiga parkimisel?

see suurendab oluliselt tõenäosust, et hangin ID-kaardi	%	23	22	24	38	20	21	23	18	50	21	22
see suurendab mõningal määral tõenäosust, et hangin ID-kaardi	%	13	13	13	17	11	13	14	11	0	16	8
see ei suurenda tõenäosust, et hangin ID-kaardi	%	55	56	55	38	59	64	36	64	33	55	59
ei oska öelda	%	9	10	8	8	10	2	27	7	17	8	11

n, %	n	Linnajagu								Tegevusala				
		Haabersti	Kesklinn	Kristiine	Lasnamäe	Mustamäe	Nõmme	Pirita	Põhja-Tallinn	palgatöötaja	FIE, era- ettevõtja, vaba- kutseline	õpilane / üliõpilane	pensio- när	muu
		15	25	18	48	32	21	6	17	118	40	4	6	14
	%	100	100	100	100	100	100	100	100	100	100	100	100	100

10. Kui Teil ei ole ID-kaarti ja Teie peamine liiklemisvahend on auto, siis palun hinnake, kuivõrd suurendab Teie soovi hankida ID kaart plaan pakkuda ID-kaarti omavatele tallinlastele soodustusi perioodikaardiga parkimisel?

see suurendab oluliselt tõenäosust, et hangin ID-kaardi	%	13	20	17	33	22	19	0	24	24	25	25	0	14
see suurendab mõningal määral tõenäosust, et hangin ID-kaardi	%	27	16	17	15	9	5	17	0	13	8	25	0	29
see ei suurenda tõenäosust, et hangin ID-kaardi	%	60	56	61	38	59	62	83	71	53	60	25	100	50
ei oska öelda	%	0	8	6	15	9	14	0	6	10	8	25	0	7

Filter: Ei ole ID-kaarti, peamine liiklemisvahend on auto

		Netosissetulek pereliikme kohta kuus							Rahvus			Kodakondsus		
		kuni 2000 krooni	2001 - 3000 krooni	3001 - 4000 krooni	4001 - 6000 krooni	6001 krooni ja rohkem	sissetulek puudub	ei soovi avaldada	eesti	vene	muu	Eesti kodakondsus	vene v. muu kodakondsus	kodakondsus puudub
n, %	n	22	26	29	36	43	2	24	118	52	12	146	14	22
	%	100	100	100	100	100	100	100	100	100	100	100	100	100

10. Kui Teil ei ole ID-kaarti ja Teie peamine liiklemisvahend on auto, siis palun hinnake, kuivõrd suurendab Teie soovi hankida ID kaart plaan pakkuda ID-kaarti omavatele tallinlastele soodustusi perioodikaardiga parkimisel?

see suurendab oluliselt tõenäosust, et hangin ID-kaardi	%	27	19	28	25	14	50	25	20	27	25	23	14	23
see suurendab mõningal määral tõenäosust, et hangin ID-kaardi	%	9	19	14	19	5	50	8	13	10	25	12	36	5
see ei suurenda tõenäosust, et hangin ID-kaardi	%	50	50	52	44	77	0	54	61	46	42	57	36	59
ei oska öelda	%	14	12	7	11	5	0	13	6	17	8	8	14	14

		Kas Te olete registreeritud rahvastikuregistris Tallinna linna elanikuna?					Kui tihti Te kasutate ühistransporti?				Kui Te kasutate ühistransporti, siis kas maksate sõidukulud täies ulatuses ise?	
		Kas Te omate ID-kaarti?										
		ei, kuid kavatsen selle lähiajal hankida	ei oma ega pole hetkel plaanis ka hankida	jah	ei	ei oska öelda	iga päev või peaaegu iga päev	mõned korrad nädalas	mõned korrad kuus või harvemini	Vastamata	jah, maksan ise	ei, minu eest maksab pereliige/abikaasa/vanem vms
n, %	n	101	81	163	17	2	1	5	32	144	178	4
	%	100	100	100	100	100	100	100	100	100	100	100

10. Kui Teil ei ole ID-kaarti ja Teie peamine liiklemisvahend on auto, siis palun hinnake, kuivõrd suurendab Teie soovi hankida ID kaart plaan pakkuda ID-kaarti omavatele tallinlastele soodustusi perioodikaardiga parkimisel?

see suurendab oluliselt tõenäosust, et hangin ID-kaardi	%	31	12	22	29	0	0	80	38	17	22	25
see suurendab mõningal määral tõenäosust, et hangin ID-kaardi	%	15	10	11	18	100	0	0	22	11	13	0
see ei suurenda tõenäosust, et hangin ID-kaardi	%	46	68	57	47	0	0	0	34	63	57	0
ei oska öelda	%	9	10	10	6	0	100	20	6	9	8	75

Filter: Ei ole ID-kaarti, peamine liiklemisvahend on auto

		Tabel kokku	Sugu		Vanus					Haridus		
		n, %	mees	naine	15 - 24 a.	25 - 34 a.	35 - 44 a.	45 - 54 a.	55 - 64 a.	alg- või põhiharidus	kesk-, keskeri- või kutseharidus	kõrg- haridus
n, %	n	29	20	9	1	19	3	5	1	1	17	11
	%	100	100	100	100	100	100	100	100	100	100	100

11. Kui Te ei ole registreeritud tallinlane ja Teie peamine liiklemisvahend on auto (küsimus 4 variant 2 ja küsimus 5 variant 2), siis palun hinnake, kuivõrd suurendab Teie soovi end tallinlasena registreerida plaan pakkuda ID-kaarti omavatele tallinlastele soodustusi perioodikaardiga parkimisel?

see suurendab oluliselt tõenäosust, et registreerin end Tallinna elanikuks	%	17	15	22	100	21	0	0	0	0	24	9
see suurendab mõningal määral tõenäosust, et registreerin end Tallinna elanikuks	%	24	20	33	0	21	0	60	0	0	24	27
see ei suurenda tõenäosust, et registreerin end Tallinna elanikuks	%	38	35	44	0	42	67	0	100	0	29	55
ei oska öelda	%	21	30	0	0	16	33	40	0	100	24	9

		Linnajagu							Tegevusala		
		Haabersti	Kesklinn	Kristiine	Lasnamäe	Mustamäe	Nõmme	Põhja-Tallinn	palga- töötaja	FIE, era- ettevõtja, vaba- kutseline	muu
n, %	n	1	4	4	9	7	1	3	22	6	1
	%	100	100	100	100	100	100	100	100	100	100

11. Kui Te ei ole registreeritud tallinlane ja Teie peamine liiklemisvahend on auto (küsimus 4 variant 2 ja küsimus 5 variant 2), siis palun hinnake, kuivõrd suurendab Teie soovi end tallinlasena registreerida plaan pakkuda ID-kaarti omavatele tallinlastele soodustusi perioodikaardiga parkimisel?

see suurendab oluliselt tõenäosust, et registreerin end Tallinna elanikuks	%	0	25	0	33	14	0	0	23	0	0
see suurendab mõningal määral tõenäosust, et registreerin end Tallinna elanikuks	%	0	25	50	11	29	0	33	27	0	100
see ei suurenda tõenäosust, et registreerin end Tallinna elanikuks	%	0	50	50	33	14	100	67	36	50	0
ei oska öelda	%	100	0	0	22	43	0	0	14	50	0

Filter: Ei ole registreeritud tallinlane, peamine liiklemisvahend on auto

		Netosissetulek pere liikme kohta kuus						Rahvus			Kodakondsus		
		kuni 2000 krooni	2001 - 3000 krooni	3001 - 4000 krooni	4001 - 6000 krooni	6001 krooni ja rohkem	ei soovi avaldada	eesti	vene	muu	Eesti kodakondsus	vene v. muu koda-kondsus	koda-kondsus puudub
n, %	n	1	2	5	7	11	3	22	6	1	25	3	1
	%	100	100	100	100	100	100	100	100	100	100	100	100

11. Kui Te ei ole registreeritud tallinlane ja Teie peamine liiklemisvahend on auto (küsimus 4 variant 2 ja küsimus 5 variant 2), siis palun hinnake, kuivõrd suurendab Teie soovi end tallinlasena registreerida plaan pakkuda ID-kaarti omavatele tallinlastele soodustusi perioodikaardiga parkimisel?

see suurendab oluliselt tõenäosust, et registreerin end Tallinna elanikuks	%	0	50	20	14	18	0	14	33	0	16	0	100
see suurendab mõningal määral tõenäosust, et registreerin end Tallinna elanikuks	%	0	0	20	43	18	33	27	17	0	28	0	0
see ei suurenda tõenäosust, et registreerin end Tallinna elanikuks	%	0	0	40	29	55	33	36	33	100	36	67	0
ei oska öelda	%	100	50	20	14	9	33	23	17	0	20	33	0

		Kas Te omate ID-kaarti?			Kui tihti Te kasutate ühistransporti?			Kui Te kasutate ühistransporti, siis kas maksate sõidukulud täies ulatuses ise?	
		jah	ei, kuid kavatsen selle lähiajal hankida	ei oma ega pole hetkel plaanis ka hankida	mõned korrad nädalas	mõned korrad kuus või harvemini	Vastamata	jah, maksan ise	
n, %	n	12	8	9	1	9	19	29	
	%	100	100	100	100	100	100	100	

11. Kui Te ei ole registreeritud tallinlane ja Teie peamine liiklemisvahend on auto (küsimus 4 variant 2 ja küsimus 5 variant 2), siis palun hinnake, kuivõrd suurendab Teie soovi end tallinlasena registreerida plaan pakkuda ID-kaarti omavatele tallinlastele soodustusi perioodikaardiga parkimisel?

see suurendab oluliselt tõenäosust, et registreerin end Tallinna elanikuks	%	0	38	22	100	22	11	17
see suurendab mõningal määral tõenäosust, et registreerin end Tallinna elanikuks	%	33	0	33	0	11	32	24
see ei suurenda tõenäosust, et registreerin end Tallinna elanikuks	%	33	50	33	0	44	37	38
ei oska öelda	%	33	13	11	0	22	21	21

Filter: Ei ole registreeritud tallinlane, peamine liiklemisvahend on auto

n, %	Tabel kokku	Sugu		Vanus					Haridus		
		n, %	mees	naine	15 - 24 a.	25 - 34 a.	35 - 44 a.	45 - 54 a.	55 - 64 a.	alg- või põhiharidus	kesk-, keskeri- või kutseharidus
n	40	14	26	5	7	8	11	9	4	26	10
%	100	100	100	100	100	100	100	100	100	100	100

12. Kui Te liigute põhiliselt muul viisil kui ühistranspordi või autoga ja Teil ei ole veel ID-kaarti (küsimus 5 variandid 3-4 ja küsimus 1 variandid 2-3), siis kas soodustused ID-kaardi omanikele ühistranspordis ja autoparkimisel suurendaks Teie soovi hankida ID-kaart? ?

see suurendaks oluliselt tõenäosust, et hangin ID-kaardi	%	10	14	8	20	0	13	9	11	0	15	0
see suurendaks mõningal määral tõenäosust, et hangin ID-kaardi	%	38	21	46	80	43	25	36	22	100	35	20
see ei suurendaks tõenäosust, et hangin ID-kaardi	%	38	50	31	0	29	63	36	44	0	31	70
ei oska öelda	%	15	14	15	0	29	0	18	22	0	19	10

n, %	Linnajagu						Tegevusala				
	Kesklinn	Kristiine	Lasnamäe	Mustamäe	Nõmme	Põhja-Tallinn	palgatöötaja	FIE, era- ettevõtja, vaba- kutseline	õpilane / üliõpilane	pensionär	muu
n	14	6	6	7	3	4	26	1	4	4	5
%	100	100	100	100	100	100	100	100	100	100	100

12. Kui Te liigute põhiliselt muul viisil kui ühistranspordi või autoga ja Teil ei ole veel ID-kaarti (küsimus 5 variandid 3-4 ja küsimus 1 variandid 2-3), siis kas soodustused ID-kaardi omanikele ühistranspordis ja autoparkimisel suurendaks Teie soovi hankida ID-kaart? ?

see suurendaks oluliselt tõenäosust, et hangin ID-kaardi	0	0	0	14	67	25	12	0	0	0	20
see suurendaks mõningal määral tõenäosust, et hangin ID-kaardi	21	100	50	29	33	0	27	100	100	50	20
see ei suurendaks tõenäosust, et hangin ID-kaardi	57	0	17	57	0	50	42	0	0	50	40
ei oska öelda	21	0	33	0	0	25	19	0	0	0	20

Filter: liigub põhiliselt muul viisil kui ühistranspordi või autoga, ei ole veel ID-kaarti

n, %	Netosissetulek pereliikme kohta kuus							Rahvus			Kodakondsus		
	kuni 2000 krooni	2001 - 3000 krooni	3001 - 4000 krooni	4001 - 6000 krooni	6001 krooni ja rohkem	sissetulek puudub	ei soovi avaldada	eesti	vene	muu	Eesti koda-kondsus	vene v. muu koda-kondsus	kodakondsus puudub
	6	8	10	3	7	1	5	28	11	1	33	3	4
	100	100	100	100	100	100	100	100	100	100	100	100	100

12. Kui Te liigute põhiliselt muul viisil kui ühistranspordi või autoga ja Teil ei ole veel ID-kaarti (küsimus 5 variandid 3-4 ja küsimus 1 variandid 2-3), siis kas soodustused ID-kaardi omanikele ühistranspordis ja autoparkimisel suurendaks Teie soovi hankida ID-kaart? ?

see suurendaks oluliselt tõenäosust, et hangin ID-kaardi	0	13	30	0	0	0	0	11	9	0	9	0	25
see suurendaks mõningal määral tõenäosust, et hangin ID-kaardi	33	13	50	33	29	100	60	36	45	0	39	0	50
see ei suurendaks tõenäosust, et hangin ID-kaardi	50	50	10	67	57	0	20	43	27	0	36	100	0
ei oska öelda	17	25	10	0	14	0	20	11	18	100	15	0	25

n, %	Kas Te olete registreeritud rahvastikuregistris Tallinna linna elanikuna?					Kui tihti Te kasutate ühistransporti?			Kui Te kasutate ühistransporti, siis kas maksate sõidukulud täies ulatuses ise?	
	Kas Te omate ID-kaarti?		Kas Te olete registreeritud rahvastikuregistris Tallinna linna elanikuna?			Kui tihti Te kasutate ühistransporti?			Kui Te kasutate ühistransporti, siis kas maksate sõidukulud täies ulatuses ise?	
	ei, kuid kavatsen selle lähiajal hankida	ei oma ega pole hetkel plaanis ka hankida	jah	ei	ei oska öelda	mõned korrad nädalas	mõned korrad kuus või harvemini	Vastamata	jah, maksan ise	ei, minu eest maksab pereliige/ abikaasa/ vanem vms
	20	20	35	4	1	2	5	33	37	3
	100	100	100	100	100	100	100	100	100	100

12. Kui Te liigute põhiliselt muul viisil kui ühistranspordi või autoga ja Teil ei ole veel ID-kaarti (küsimus 5 variandid 3-4 ja küsimus 1 variandid 2-3), siis kas soodustused ID-kaardi omanikele ühistranspordis ja autoparkimisel suurendaks Teie soovi hankida ID-kaart? ?

see suurendaks oluliselt tõenäosust, et hangin ID-kaardi	10	10	11	0	0	0	0	12	8	33
see suurendaks mõningal määral tõenäosust, et hangin ID-kaardi	45	30	34	50	100	100	0	39	38	33
see ei suurendaks tõenäosust, et hangin ID-kaardi	35	40	43	0	0	0	40	39	38	33
ei oska öelda	10	20	11	50	0	0	60	9	16	0

Filter: liigub põhiliselt muul viisil kui ühistranspordi või autoga, ei ole veel ID-kaarti

	Tabel kokku	Sugu		Vanus			Haridus			
		n, %	mees	naine	15 - 24 a.	25 - 34 a.	45 - 54 a.	alg- või põhiharidus	kesk-, keskeri- või kutseharidus	kõrgharidus
n, %	n	7	4	3	1	4	2	1	4	2
	%	100	100	100	100	100	100	100	100	100

13. Kui Te liigute põhiliselt muul viisil kui ühistranspordi või autoga ja Te ei ole veel registreerinud end Tallinna elanikuna, siis kas soodustused Tallinna elanikele ühistranspordis ja autoparkimisel suurendaks Teie soovi end registreerida?

see suurendaks oluliselt tõenäosust, et registreerin end Tallinna elanikuks	%	14	0	33	0	0	50	0	25	0
see suurendaks mõningal määral tõenäosust, et registreerin end Tallinna elanikuks	%	43	25	67	100	50	0	100	50	0
see ei suurendaks tõenäosust, et registreerin end Tallinna elanikuks	%	29	50	0	0	25	50	0	25	50
ei oska öelda	%	14	25	0	0	25	0	0	0	50

	n, %	Linnajagu					Tegevusala		Netosissetulek pereliikme kohta kuus				Rahvus	
		Kesklinn	Kristiine	Lasnamäe	Mustamäe	Põhja-Tallinn	palgatöötaja	õpilane / üliõpilane	2001 - 3000 krooni	3001 - 4000 krooni	6001 krooni ja rohkem	ei soovi avaldada	eesti	vene
n, %	n	2	1	1	2	1	6	1	1	1	3	2	6	1
	%	100	100	100	100	100	100	100	100	100	100	100	100	100

13. Kui Te liigute põhiliselt muul viisil kui ühistranspordi või autoga ja Te ei ole veel registreerinud end Tallinna elanikuna, siis kas soodustused Tallinna elanikele ühistranspordis ja autoparkimisel suurendaks Teie soovi end registreerida?

see suurendaks oluliselt tõenäosust, et registreerin end Tallinna elanikuks	%	0	0	0	50	0	17	0	0	0	33	0	17	0
see suurendaks mõningal määral tõenäosust, et registreerin end Tallinna elanikuks	%	0	100	100	50	0	33	100	0	100	33	50	50	0
see ei suurendaks tõenäosust, et registreerin end Tallinna elanikuks	%	50	0	0	0	100	33	0	100	0	0	50	17	100
ei oska öelda	%	50	0	0	0	0	17	0	0	0	33	0	17	0

Filter: Liigub põhiliselt muul viisil, kui ühistranspordi või autoga ja ei ole veel registreerunud Tallinna elanikukus

n, %	n	Koda- kondsus	Kas Te omate ID-kaarti?			Kas Te olete registreeritud rahvastikuregistris Tallinna linna elanikuna?	igapäevane põhiline liiklemisvahe nd?	Kui tihti Te kasutate ühistransporti?		Kui Te kasutate ühistransporti, siis kas maksate sõidukulud täies ulatuses ise?
			Eesti koda- kondsus	ei, kuid kavatsen selle lähiajal hankida	ei oma ega pole hetkel plaanis ka hankida			ei	mõned korrad kuus või harvemini	
	7	7	3	2	2	7	7	1	6	7
	%	100	100	100	100	100	100	100	100	100

13. Kui Te liigute põhiliselt muul viisil kui ühistranspordi või autoga ja Te ei ole veel registreerinud end Tallinna elanikuna, siis kas soodustused Tallinna elanikele ühistranspordis ja autoparkimisel suurendaks Teie soovi end registreerida?

see suurendaks oluliselt tõenäosust, et registreerin end Tallinna elanikuks	%	14	33	0	0	14	14	0	17	14
see suurendaks mõningal määral tõenäosust, et registreerin end Tallinna elanikuks	%	43	33	50	50	43	43	0	50	43
see ei suurendaks tõenäosust, et registreerin end Tallinna elanikuks	%	29	33	0	50	29	29	0	33	29
ei oska öelda	%	14	0	50	0	14	14	100	0	14

Filter: Liigub põhiliselt muul viisil, kui ühistranspordi või autoga ja ei ole veel registreerunud Tallinna elanikukus

		Tabel kokku	Sugu		Vanus					Haridus		
		n, %	mees	naine	15 - 24 a.	25 - 34 a.	35 - 44 a.	45 - 54 a.	55 - 64 a.	alg- või põhiharidus	kesk-, keskeri- või kutseharidus	kõrg- haridus
n, %	n	1026	462	564	171	188	194	208	265	104	596	326
	%	100	100	100	100	100	100	100	100	100	100	100

14. Kas Teie peres on 6-15-aastaseid lapsi?

jah	%	24	23	25	16	32	55	18	6	18	25	25
ei	%	73	74	72	79	66	43	79	91	76	73	71
Vastamata	%	3	3	3	5	2	2	3	3	6	2	4

		Linnajagu							Tegevusala					
		Haabersti	Kesklinn	Kristiine	Lasnamäe	Mustamäe	Nõmme	Pirita	Põhja-Tallinn	palgatöötaja	FIE, era- ettevõtja, vaba- kutseline	õpilane / üliõpilane	pensionär	muu
n, %	n	97	115	77	293	170	99	28	147	607	109	120	109	81
	%	100	100	100	100	100	100	100	100	100	100	100	100	100

14. Kas Teie peres on 6-15-aastaseid lapsi?

jah	%	19	23	32	22	23	30	39	23	25	34	20	6	35
ei	%	69	74	68	77	74	69	57	73	72	63	74	91	63
Vastamata	%	12	3	0	1	3	1	4	3	2	3	6	3	2

		Netosissetulek pereliikme kohta kuus							Rahvus			Kodakondsus		
		kuni 2000 krooni	2001 - 3000 krooni	3001 - 4000 krooni	4001 - 6000 krooni	6001 krooni ja rohkem	sissetulek puudub	ei soovi avaldada	eesti	vene	muu	Eesti koda- kondsus	vene v. muu koda- kondsus	koda- kondsus puudub
n, %	n	181	224	166	163	135	52	105	613	339	74	810	85	131
	%	100	100	100	100	100	100	100	100	100	100	100	100	100

14. Kas Teie peres on 6-15-aastaseid lapsi?

jah	%	25	25	25	25	16	15	32	26	22	20	24	21	24
ei	%	73	73	72	72	82	75	64	71	76	76	72	79	73
Vastamata	%	2	3	3	3	1	10	4	3	2	4	3	0	2

		Kas Te olete registreeritud rahvastikuregistris													
		Kas Te omate ID-kaarti?			Tallinna linna elanikuna?			igapäevane põhiline liiklemisvahend?							
		ei, kuid kavatsen selle lähiajal hankida			ei oma ega pole hetkel plaanis ka hankida			ühistransport (tramm, buss, troll, elektrirong)			isiklik või firma/ asutuse auto		liigun muul moel (jalgsi/ jalgrattaga vms)		vastamata
n, %	n	jah	hankida	hankida	jah	ei	ei oska öelda	644	298	83	1	100	100	100	100
		452	406	168	929	84	13	644	298	83	1	100	100	100	100
	%	100	100	100	100	100	100	100	100	100	100	100	100	100	100

14. Kas Teie peres on 6-15-aastaseid lapsi?

jah	%	20	27	29	24	26	31	20	34	19	0
ei	%	77	70	67	73	69	69	77	64	75	100
Vastamata	%	3	2	4	3	5	0	3	2	6	0

		Kui tihti Te kasutate ühistransporti?				Kui Te kasutate ühistransporti, siis kas maksate sõidukulud täies ulatuses ise?			
		iga päev või peaaegu iga päev		mõned korrad või mõned korrad kuus		jah, maksan ise		ei, saan sõidukompensatsiooni (kuulun soodustuse saajate hulka)	
		mõned korrad		või harvemini		vanem vms		vastamata	
n, %	n	jah	hankida	hankida	Vastamata	jah, maksan ise	vanem vms	92	116
		531	110	85	300	758	60	92	116
	%	100	100	100	100	100	100	100	100

14. Kas Teie peres on 6-15-aastaseid lapsi?

jah	%	20	20	27	33	25	15	14	31
ei	%	77	78	68	64	73	77	82	66
Vastamata	%	3	2	5	3	2	8	4	3

		Tabel kokku	Sugu		Vanus					Haridus		
		n, %	mees	naine	15 - 24 a.	25 - 34 a.	35 - 44 a.	45 - 54 a.	55 - 64 a.	alg- või põhiharidus	kesk-, keskeri- või kutseharidus	kõrg- haridus
n, %	n	248	105	143	28	60	107	37	16	19	149	80
	%	100	100	100	100	100	100	100	100	100	100	100
15. Kui Teie peres on 6-14-aastaseid lapsi, siis kuivõrd tõenäoliselt taotleb tema vanem (Teie või mõni muu pereliige) talle enne 15-aastaseks saamist ID-kaardi?												
1	%	14	19	10	7	17	17	5	13	11	11	19
2	%	9	7	11	14	13	7	8	0	21	8	9
3	%	19	21	17	25	22	22	5	0	5	21	16
4	%	10	10	10	14	5	8	19	13	16	11	8
5	%	31	24	36	32	32	28	32	44	32	30	33
vastamata	%	17	20	15	7	12	17	30	31	16	18	16

		Linnajagu								Tegevusala				
		Haabersti	Kesklinn	Kristiine	Lasnamäe	Mustamäe	Nõmme	Pirita	Põhja-Tallinn	palgatöötaja	FIE, era- ettevõtja, vaba kutseline	õpilane / üliõpilane	pensionär	muu
n, %	n	18	27	25	64	39	30	11	34	152	37	24	7	28
	%	100	100	100	100	100	100	100	100	100	100	100	100	100
15. Kui Teie peres on 6-14-aastaseid lapsi, siis kuivõrd tõenäoliselt taotleb tema vanem (Teie või mõni muu pereliige) talle enne 15-aastaseks saamist ID-kaardi?														
1	%	28	11	24	8	10	17	27	9	14	19	8	0	11
2	%	11	7	12	6	13	7	0	15	9	11	17	0	4
3	%	28	22	12	13	18	23	45	15	17	24	25	0	18
4	%	6	11	8	16	10	10	0	6	8	8	17	29	14
5	%	17	26	40	28	41	20	27	41	36	16	25	29	29
vastamata	%	11	22	4	30	8	23	0	15	15	22	8	43	25

Filter: Peres on alla 15-aastaseid lapsi

		Netosissetulek pereliikme kohta kuus							Rahvus			Kodakondsus		
		2001 - kuni 2000 krooni	2001 - 3000 krooni	3001 - 4000 krooni	4001 - 6000 krooni	6001 krooni ja rohkem	sissetulek puudub	ei soovi avaldada	eesti	vene	muu	Eesti koda- kondsus	vene v. muu koda- kondsus	koda- kondsus puudub
n, %	n	46	55	42	41	22	8	34	157	76	15	198	18	32
		100	100	100	100	100	100	100	100	100	100	100	100	100
15. Kui Teie peres on 6-14-aastaseid lapsi, siis kuivõrd tõenäoliselt taotleb tema vanem (Teie või mõni muu pereliige) talle enne 15-aastaseks saamist ID-kaardi?														
1	%	13	9	10	12	36	0	18	15	13	0	15	6	13
2	%	4	15	5	7	14	25	9	11	5	7	11	0	6
3	%	20	9	29	27	14	13	15	20	14	20	19	17	16
4	%	17	9	5	10	14	13	6	9	12	13	8	17	19
5	%	26	40	40	34	18	25	18	32	29	33	32	33	22
vastamata	%	20	18	12	10	5	25	35	12	26	27	15	28	25

		Kas Te olete registreeritud rahvastikuregistris			igapäevane põhiline liiklemisvahend?					
		Kas Te omate ID-kaarti?			Tallinna linna elanikuna?					
		ei, kuid kavatsen selle lähiajal hankida	ei oma ega pole hetkel plaanis ka hankida	jah	ei	ei oska öelda	ühistrans-port (tramm, buss, troll, elektrirong)	isiklik või firma/ asutuse auto	liigun muul moel (jalgsi/ jalgrattaga vms)	
n, %	n	89	110	49	222	22	4	131	101	16
		100	100	100	100	100	100	100	100	100
15. Kui Teie peres on 6-14-aastaseid lapsi, siis kuivõrd tõenäoliselt taotleb tema vanem (Teie või mõni muu pereliige) talle enne 15-aastaseks saamist ID-kaardi?										
1	%	12	11	22	14	9	50	11	16	19
2	%	6	7	20	10	5	0	8	11	13
3	%	18	15	27	18	23	25	18	20	13
4	%	4	16	6	11	0	0	14	6	6
5	%	37	35	10	30	41	25	34	26	44
vastamata	%	22	15	14	17	23	0	15	22	6

Filter: Peres on alla 15-aastaseid lapsi

		Kui tihti Te kasutate ühistransporti?				Kui Te kasutate ühistransporti, siis kas maksate sõidukulud täies ulatuses ise?				
		iga päev või peaaegu iga päev	mõned korrad nädalas	mõned korrad kuus	Vastamata	ei, minu eest maksab pereliige/ abikaasa/ vanem vms		ei, saan sõidukompensatsiooni		
n, %	n					jah, maksan ise			vastamata	
		104	22	23	99	190	9	13	36	
	%	100	100	100	100	100	100	100	100	
15. Kui Teie peres on 6-14-aastaseid lapsi, siis kuivõrd tõenäoliselt taotleb tema vanem (Teie või mõni muu pereliige) talle enne 15-aastaseks saamist ID-kaardi?										
1	%	13	0	9	19	16	0	0	8	
2	%	7	5	13	12	9	11	8	8	
3	%	17	23	17	19	19	0	31	17	
4	%	13	18	9	5	9	22	31	6	
5	%	35	36	22	28	31	56	15	31	
vastamata	%	15	18	30	16	15	11	15	31	

Filter: Peres on alla 15-aastaseid lapsi

Tere õhtust! Minu nimi on ja helistan Teile Turu-uuringute AS-ist. Viime hetkel läbi lühikest küsitlust ID kaardi teemal. Paluksin jutule noorimat kodus olevat meesterahvast, kes on vanuses 15-65 aastat. *Sobivale isikule:* Kas Teil on 6-7 minutit aega, et vastata mõnele küsimusele?

1. **Kas Te omate ID-kaarti? ETTE LUGEDA! AINULT 1 VASTUS!**
 - 1 jah – JÄTKA KÜS 3
 - 2 ei, kuid kavatsen selle lähiajal hankida – JÄTKA KÜS 4
 - 3 ei oma ega pole hetkel plaanis ka hankida – JÄTKA KÜS 2

2. **Kui Te ei oma ID-kaarti ja Teil pole plaanis seda ka hankida, siis on selle peamine põhjus? ETTE LUGEDA! AINULT 1 VASTUS!**

<ol style="list-style-type: none"> 1 ei näe vajadust 2 taotlemine on liiga kallis 3 taotlemine on liiga aeganõudev 4 taotlemine on liiga keeruline 5 mul on ID-kaardi kohta liiga vähe infot 6 muu, mis?..... 	}	JÄTKA KÜS. 4
---	---	--------------

3. **Kui Te omate ID-kaarti, siis kas puutusite selle taotlemisel kokku ka mingisuguste probleemidega?**
 - 1 jah, millistega?
 - 2 ei

4. **Kas Te olete registreeritud rahvastikuregistris Tallinna linna elanikuna, s.t Tallinnasse sisse kirjutatud?**
 - 1 jah
 - 2 ei
 - 3 ei oska öelda

5. **Milline on Teie igapäevane põhiline liiklemisvahend? ÜKS VASTUS!**
 - 1 ühistransport (tramm, buss, troll, elektrirong)
 - 2 isiklik või firma/asutuse auto
 - 3 takso
 - 4 liigun muul moel (jalgsi/jalgrattaga vms)

6. **Kui tihti Te kasutate ühistransporti? ETTE LUGEDA! AINULT 1 VASTUS!**
 - 1 iga päev või peaaegu iga päev
 - 2 mõned korrad nädalas
 - 3 mõned korrad kuus
 - 4 mõned korrad aastas
 - 5 harvem

7. **Kui Te kasutate ühistransporti, siis kas maksate sõidukulud täies ulatuses ise? ETTE LUGEDA! AINULT 1 VASTUS!**
 - 1 jah, maksan ise – JÄTKA KÜS 8
 - 2 ei, minu eest maksab pereliige/abikaasa/vanem vms – JÄTKA KÜS 8
 - 3 ei, saan sõidukompensatsiooni (kuulun soodustuse saajate hulka) – JÄTKA KÜS 14

NEILE, KES LIIGUVAD PÕHILISELT ÜHISTRANSPOORDIGA

8. **Kui Teil ei ole ID-kaarti ja Teie peamine liiklemisvahend on ühistransport** (küsimus 1 variandid 2-3 ja küsimus 5 variant 1), **siis palun hinnake, kuivõrd suurendab Teie soovi hankida ID-kaart asjaolu, et selle aasta 1. märtsist saavad kõik Tallinna elanikuks registreerunud ja ID kaarti omavad isikud Tallinna ühistranspordis perioodikaardiga sõidusoodustust? ETTE LUGEDA! AINULT 1 VASTUS!**
- 1 see suurendab oluliselt tõenäosust, et hangin ID-kaardi
 - 2 see suurendab mõningal määral tõenäosust, et hangin ID-kaardi
 - 3 see ei suurenda tõenäosust, et hangin ID-kaardi
 - 4 ei oska öelda

9. **Kui Te ei ole registreeritud Tallinna elanikuks ja Teie peamine liiklemisvahend on ühistransport** (küsimus 4 variant 2 ja küsimus 5 variant 1), **siis palun hinnake, kuivõrd suurendab Teie soovi registreeruda Tallinna elanikuks asjaolu, et selle aasta 1. märtsist saavad kõik Tallinna elanikuks registreerunud ja ID-kaarti omavad isikud Tallinna ühistranspordis perioodikaardiga sõidusoodustust? ETTE LUGEDA! AINULT 1 VASTUS!**
- 1 see suurendab oluliselt tõenäosust, et registreerin end Tallinna elanikuks
 - 2 see suurendab mõningal määral tõenäosust, et registreerin end Tallinna elanikuks
 - 3 see ei suurenda tõenäosust, et registreerin end Tallinna elanikuks
 - 4 ei oska öelda

NEILE, KES LIIGUVAD PÕHILISELT AUTOGA

10. **Kui Teil ei ole ID-kaarti ja Teie peamine liiklemisvahend on auto** (küsimus 1 variandid 2-3 ja küsimus 5 variant 2), **siis palun hinnake, kuivõrd suurendab Teie soovi hankida ID kaart plaan pakkuda ID-kaarti omavatele tallinlastele soodustusi perioodikaardiga parkimisel? ETTE LUGEDA! AINULT 1 VASTUS!**
- 1 see suurendab oluliselt tõenäosust, et hangin ID-kaardi
 - 2 see suurendab mõningal määral tõenäosust, et hangin ID-kaardi
 - 3 see ei suurenda tõenäosust, et hangin ID-kaardi
 - 4 ei oska öelda

11. **Kui Te ei ole registreeritud tallinlane ja Teie peamine liiklemisvahend on auto** (küsimus 4 variant 2 ja küsimus 5 variant 2), **siis palun hinnake, kuivõrd suurendab Teie soovi end tallinlasena registreerida plaan pakkuda ID-kaarti omavatele tallinlastele soodustusi perioodikaardiga parkimisel? ETTE LUGEDA! AINULT 1 VASTUS!**
- 1 see suurendab oluliselt tõenäosust, et registreerin end Tallinna elanikuks
 - 2 see suurendab mõningal määral tõenäosust, et registreerin end Tallinna elanikuks
 - 3 see ei suurenda tõenäosust, et registreerin end Tallinna elanikuks
 - 4 ei oska öelda

12. Kui Te liigute põhiliselt muul viisil kui ühistranspordi või autoga ja Teil ei ole veel ID-kaarti (küsimus 5 variandid 3-4 ja küsimus 1 variandid 2-3), **siis kas soodustused ID-kaardi omanikele ühistranspordis ja autoparkimisel suurendaks Teie soovi hankida ID-kaart? ? ETTE LUGEDA! AINULT 1 VASTUS!**

- 1 see suurendaks oluliselt tõenäosust, et hangin ID-kaardi**
- 2 see suurendaks mõningal määral tõenäosust, et hangin ID-kaardi**
- 3 see ei suurendaks tõenäosust, et hangin ID-kaardi**
- 4 ei oska öelda**

13. Kui Te liigute põhiliselt muul viisil kui ühistranspordi või autoga ja Te ei ole veel registreerinud end Tallinna elanikuna (küsimus 4 variandid 3-4 ja küsimus 3 variant 2), **siis kas soodustused Tallinna elanikele ühistranspordis ja autoparkimisel suurendaks Teie soovi end registreerida? ETTE LUGEDA! AINULT 1 VASTUS!**

- 1 see suurendaks oluliselt tõenäosust, et registreerin end Tallinna elanikuks**
- 2 see suurendaks mõningal määral tõenäosust, et registreerin end Tallinna elanikuks**
- 3 see ei suurendaks tõenäosust, et registreerin end Tallinna elanikuks**
- 4 ei oska öelda**

KÕIGILE

14. Kas Teie peres on 6-15-aastaseid lapsi?

- 1 jah - JÄTKA KÜS 15
- 2 ei - JÄTKA TAUSKÜSIMUSTEGA

15. Kui Teie peres on 6-14-aastaseid lapsi, siis kuivõrd tõenäoliselt taotleb tema vanem (Teie või mõni muu pereliige) talle enne 15-aastaseks saamist ID-kaardi? Hinnake selle tõenäosust, palun, 5-pallisel skaalal, kus 1 tähendab, et Te ei pea seda üldse tõenäoliseks ja 5, et peate väga tõenäoliseks.

..... (kirjutage number)

Taustküsimused:

T1: sugu

- 1 mees
- 2 naine

T2: Milline on Teie vanus? LUGEGE

VARIANDID ETTE!

- 1 15-24
- 2 25-34
- 3 35-44
- 4 45-54
- 5 55-65

T3: Milline on Tee haridustase? LUGEGE

VARIANDID ETTE!

- 1 alg- või põhiharidus
- 2 kesk-, keskeri- või kutseharidus
- 3 kõrgharidus

T4: Millises Tallinna linnajaos Te elate?

- 1 Haabersti
- 2 Kesklinn
- 3 Kristiine
- 4 Lasnamäe
- 5 Mustamäe
- 6 Nõmme
- 7 Pirita
- 8 Põhja-Tallinn

T5: Kas Te olete... LUGEGE

VARIANDID ETTE! 1 VASTUS!

- 1 **palgatöötaja**
- 2 **eraettevõtja**
- 3 **FIE / vabakutseline**
- 4 **õpilane / üliõpilane**
- 5 **pensionär**
- 6 **töötu**
- 7 **muu**

T6: Millisesse vahemikku jääb Teie netosissetulek (s.t maksud maas) pereliikme kohta kuus? LUGEGE

VARIANDID ETTE!

- 1 kuni 1000 krooni
- 2 1001 – 2000 krooni
- 3 2001 – 3000 krooni
- 4 3001 – 4000 krooni
- 5 4001 – 6000 krooni
- 6 6001 krooni ja rohkem
- 7 sissetulek puudub
- 8 ei soovi avaldada

T7: Teie rahvus...

- 1 eesti
- 2 vene
- 3 muu

T8: Teie kodakondsus:

- 1 Eesti kodakondsus
- 2 Vene kodakondsus
- 3 muu kodakondsus
- 4 kodakondsus puudub

AITÄHH VASTAMAST!

Intervjueerija

Kuupäev

Добрый вечер! Меня зовут, и я звоню Вам из АО Turu-uuringud. В настоящее время мы проводим опрос на тему ID-карточки (идентификационной карточки). Я хотел(-а) бы попросить к телефону самого молодого из находящихся дома мужчин, чей возраст находится в интервале 15-65 лет. *Подходящему лицу:* есть ли у Вас 6-7 минут времени, чтобы ответить на несколько вопросов?

1. **Есть ли у Вас ID-карточка? ЗАЧИТАТЬ! ТОЛЬКО 1 ОТВЕТ!**
 - 1 да – ПРОДОЛЖАЙ ВОПРОСОМ 3
 - 2 нет, но собираюсь получить в ближайшее время – ПРОДОЛЖАЙ ВОПРОСОМ 4
 - 3 нет и не планирую получить – ПРОДОЛЖАЙ ВОПРОСОМ 2

2. **Если у Вас нет ID-карточки и Вы не планируете ее получать, то какова основная причина? ЗАЧИТАТЬ! ТОЛЬКО 1 ОТВЕТ!**
 - 1 не вижу необходимости
 - 2 ходатайствовать слишком дорого
 - 3 ходатайство требует слишком много времени
 - 4 ходатайствовать слишком сложно
 - 5 у меня слишком мало информации об ID-карточке
 - 6 другая причина, какая?.....

} ПРОДОЛЖАЙ
ВОПРОСОМ 4

3. **Если у Вас есть ID-карточка, то сталкивались ли Вы при ходатайстве о ней с какими-либо проблемами?**
 - 1 да, с какими?
 - 2 нет

4. **Зарегистрированы ли Вы в регистре населения как житель Таллинна, т.е. прописаны ли Вы в Таллинне ?**
 - 1 да
 - 2 нет
 - 3 не могу сказать

5. **Каково Ваше основное повседневное средство передвижения? ОДИН ОТВЕТ!**
 - 1 общественный транспорт (трамвай, автобус, троллейбус, электричка)
 - 2 личный автомобиль/автомобиль фирмы
 - 3 такси
 - 4 передвигаюсь иным способом (пешком/на велосипеде, иначе)

6. **Как часто Вы пользуетесь общественным транспортом? ЗАЧИТАТЬ! ТОЛЬКО 1 ОТВЕТ!**
 - 1 ежедневно или почти каждый день
 - 2 несколько раз в неделю
 - 3 несколько раз в месяц
 - 4 несколько раз в год
 - 5 реже

7. **Оплачиваете ли Вы полностью проезд сами при пользовании общественным транспортом? ЗАЧИТАТЬ! ТОЛЬКО 1 ОТВЕТ!**
 - 1 да, оплачиваю сам – ПРОДОЛЖАЙ ВОПРОСОМ 8
 - 2 нет, за меня платит член семьи/супруг(-а)/родители и пр. – ПРОДОЛЖАЙ ВОПРОСОМ 8
 - 3 нет, я получаю компенсацию проездных расходов (отношусь к числу получателей льгот) – ПРОДОЛЖАЙ ВОПРОСОМ 14

ДЛЯ ТЕХ, КТО ПЕРЕДВИГАЕТСЯ В ОСНОВНОМ ОБЩЕСТВЕННЫМ ТРАНСПОРТОМ

8. **Если у Вас нет ID-карточки и Вашим основным средством передвижения является общественный транспорт** (вопрос 1 варианты 2-3 и вопрос 5 вариант 1), то оцените, пожалуйста, насколько увеличивает Ваше желание получить ID-карточку то обстоятельство, что с 1 марта нынешнего года все лица, которые зарегистрировались как жители Таллинна и имеют ID-карточку, получают при пользовании периодической проездной карточкой льготу в таллиннском общественном транспорте? **ЗАЧИТАТЬ! ТОЛЬКО 1 ОТВЕТ!**

- 1 это существенно увеличивает вероятность того, что я получу ID-карточку
- 2 это в какой-то степени увеличивает вероятность того, что я получу ID-карточку
- 3 это не увеличивает вероятности того, что я получу ID-карточку
- 4 не могу сказать

9. **Если Вы не зарегистрировались в качестве жителя Таллинна и Вашим основным средством передвижения является общественный транспорт** (вопрос 4 вариант 2 и вопрос 5 вариант 1), то оцените, пожалуйста, насколько увеличивает Ваше желание зарегистрироваться в качестве жителя Таллинна то обстоятельство, что с 1 марта нынешнего года все лица, которые зарегистрировались как жители Таллинна и имеют ID-карточку, получают при пользовании периодической проездной карточкой льготу в таллиннском общественном транспорте? **ЗАЧИТАТЬ! ТОЛЬКО 1 ОТВЕТ!**

- 1 это существенно увеличивает вероятность того, что я зарегистрируюсь в качестве жителя Таллинна
- 2 это в какой-то степени увеличивает вероятность того, что я зарегистрируюсь в качестве жителя Таллинна
- 3 это не увеличивает вероятности того, что я зарегистрируюсь в качестве жителя Таллинна
- 4 не могу сказать

ДЛЯ ТЕХ, КТО ПЕРЕДВИГАЕТСЯ В ОСНОВНОМ НА АВТОМОБИЛЕ

10. **Если у Вас нет ID-карточки и Вашим основным средством передвижения является автомобиль** (вопрос 1 варианты 2-3 и вопрос 5 вариант 2), то оцените, пожалуйста, насколько увеличивает Ваше желание получить ID-карточку план предложить имеющим ID-карточку таллиннцам льготы при парковке по периодической карточке? **ЗАЧИТАТЬ! ТОЛЬКО 1 ОТВЕТ!**

- 1 это существенно увеличивает вероятность того, что я получу ID-карточку
- 2 это в какой-то степени увеличивает вероятность того, что я получу ID-карточку
- 3 это не увеличивает вероятности того, что я получу ID-карточку
- 4 не могу сказать

11. Если Вы не зарегистрировались в качестве жителя Таллинна и Вашим основным средством передвижения является автомобиль (вопрос 4 вариант 2 и вопрос 5 вариант 2), **то оцените, пожалуйста, насколько увеличивает Ваше желание зарегистрироваться в качестве жителя Таллинна план предложить имеющим ID-карточку таллиннцам льготы при парковке по периодической карточке? ЗАЧИТАТЬ! ТОЛЬКО 1 ОТВЕТ!**

- 1 это существенно увеличивает вероятность того, что я зарегистрируюсь в качестве жителя Таллинна
- 2 это в какой-то степени увеличивает вероятность того, что я зарегистрируюсь в качестве жителя Таллинна
- 3 это не увеличивает вероятности того, что я зарегистрируюсь в качестве жителя Таллинна
- 4 не могу сказать

ДЛЯ ТЕХ, КТО ПЕРЕДВИГАЕТСЯ В ОСНОВНОМ НА ТАКСИ, ПЕШКОМ, НА ВЕЛОСИПЕДЕ И ПР.

12. Если Вы передвигаетесь в основном иначе чем на общественном транспорте или на автомобиле, и у Вас еще нет ID-карточки (вопрос 5 варианты 3-4 и вопрос 1 варианты 2-3), **то увеличат ли Ваше желание получить ID-карточку льготы, предлагаемые имеющим ID-карточку лицам в общественном транспорте и при парковке автомобиля?**

- 1 это существенно увеличивает вероятность того, что я получу ID-карточку
- 2 это в какой-то степени увеличивает вероятность того, что я получу ID-карточку
- 3 это не увеличивает вероятности того, что я получу ID-карточку
- 4 не могу сказать

13. Если Вы передвигаетесь в основном иначе чем на общественном транспорте или на автомобиле, и Вы еще не зарегистрировались в качестве жителя Таллинна (вопрос 5 варианты 3-4 и вопрос 4 вариант 2), **то увеличат ли Ваше желание зарегистрироваться льготы, предлагаемые жителям Таллинна в общественном транспорте и при парковке автомобиля?**

- 1 это существенно увеличивает вероятность того, что я зарегистрируюсь в качестве жителя Таллинна
- 2 это в какой-то степени увеличивает вероятность того, что я зарегистрируюсь в качестве жителя Таллинна
- 3 это не увеличивает вероятности того, что я зарегистрируюсь в качестве жителя Таллинна
- 4 не могу сказать

ДЛЯ ВСЕХ

14. Есть ли в Вашей семье дети в возрасте 6-15 лет?

- 1 да – ПРОДОЛЖАЙ ВОПРОСОМ 15
- 2 нет – ПРОДОЛЖАЙ ФОНОВЫМИ ВОПРОСАМИ

15. Если в Вашей семье есть дети в возрасте от 6-14 лет, то насколько вероятно то, что его родители (или другой член семьи) будут ходатайствовать о получении им ID-карточки по достижении 15-летнего возраста? Оцените это, пожалуйста, по 5-балльной шкале, где 1 означает, что Вы вообще не считаете это вероятным и 5 – что Вы считаете это очень вероятным. (впишите цифру)

Фоновые вопросы:

T1: пол

- 1 мужской
- 2 женский

T2: Ваш возраст? ЗАЧИТАЙТЕ ВАРИАНТЫ!

- 1 15-24
- 2 25-34
- 3 35-44
- 4 45-54
- 5 55-65

T3: Ваше образование? ЗАЧИТАЙТЕ ВАРИАНТЫ!

- 1 начальное или основное
- 2 среднее, среднее специальное или профессиональное
- 3 высшее

T4: В какой части города Таллинна Вы живете?

- 1 Хааберсти
- 2 Кесклинн
- 3 Кристийне
- 4 Ласнамяэ
- 5 Мустамяэ
- 6 Нымме
- 7 Пирита
- 8 Пыхья-Таллинн

T5: Являетесь ли Вы... ЗАЧИТАЙТЕ ВАРИАНТЫ! 1 ОТВЕТ!!

- 1 наемным работником
- 2 частным предпринимателем
- 3 предпринимателем-физическим лицом / представителем свободной профессии
- 4 учеником / студентом
- 5 пенсионером
- 6 безработным
- 7 прочее

T6: Каков уровень Вашего нетто-дохода (т.е. после удержания налогов) в месяц на члена семьи? ЗАЧИТАЙТЕ ВАРИАНТЫ!

- 1 до 1000 крон
- 2 1001 – 2000 крон
- 3 2001 – 3000 крон
- 4 3001 – 4000 крон
- 5 4001 – 6000 крон
- 6 6001 крона и больше
- 7 дохода нет
- 8 не желаю говорить

T7: Ваша национальность...

- 1 эстонец
- 2 русский
- 3 другая

T8: Ваше гражданство:

- 1 Эстонское гражданство
- 2 Российское гражданство
- 3 другое гражданство
- 4 без гражданства

СПАСИБО ЗА ОТВЕТЫ!

Интервью провел(-а)

Дата