

Normaalsele
keskkonnad
inimesele

Anna Aurelia Minev

NORMAALSED KESKKONNAD NORMAALSELE INIMESELE

ANNA AURELIA MINEV

Eesti Kunstiakadeemia
Arhitektuuriteaduskond
Sisearhitektuuri osakond

Magistritöö
Normaalsed keskkonnad normaalsele inimesele

Autor
Anna Aurelia Minev

Juhendajad
Gregor Taul, PhD
Mariann Drell, MA
Pavle Stamenovic, PhD

Konsultandid
Johan Kirsimäe, MSc
Maria Helena Luiga, MA

Tallinn 2025



AUTORIDEKLARATSIOON

Autorina kinnitan, et

1. käesolev magistritöö on minu isikliku töö tulemus, seda ei ole kellegi teise poolt varem (kaitsmisele) esitatud;
2. kõik magistritöö koostamisel kasutatud teiste autorite tööd (teosed), olulised seisukohad ja mistahes muudest allikatest pärinevad andmed on magistritöös nõuetekohaselt viidatud;
3. luban Eesti Kunstiakadeemial avaldada oma magistritöö repositooriumis, kus see muutub üldsusele kättesaadavaks interneti vahendusel.

Ülaltoodust lähtudes selgitan, et

- käesoleva magistritöö koostamise ja selle sisalduvate ja/või kirjeldatud teoste loomisega seotud isiklikud autoriõigused kuuluvad minule kui magistritöö autorile ja magistritööga varalisi õigusi käsutatakse vastavalt Eesti Kunstiakadeemias kehtivale korrale;

- kuivõrd repositooriumis avaldatud magistritööga on võimalik tutvuda piiramatul isikute ringil, eeldan, et minu magistritööga tutvuja järgib seadusi, muid õigusakte ja häid tavaid heas usus, ausalt ja teiste isikute õigusi austavalt ning hoolivalt. Keelatud on käesoleva magistritöö ja selles sisalduvate ja/või kirjeldatud teoste kopeerimine, plagieerimine ning mistahes muu autoriõigusi rikkuv kasutamine.

(kuupäev)

(magistritöö autori nimi ja allkiri)

Töö vastab magistritööle esitatud nõuetele:

(kuupäev)

(magistritöö juhendaja allkiri, akadeemiline või teaduskraad)

Käesolev magistr töö on kollaste kaantega, mille pealkiri on käsitsi kirjutatud mustades tähtedes. Füüsiline trükis on köidetud avatud seljaga õmmeldud liimköites, kaantel on peal punktkirjas töö pealkiri ja autori nimi. Tagumise kaane siseküljel asub QR-kood, mis viib töö audiofailini.

Täna südamest kõiki, kes on magistritöö tegemisel toeks olnud.

Täna juhendajaid ja konsultante Gregor Tauli, Mariann Drelli, Pavle Stamenovici, Johan Kirsimäed ja Maria Helena Luigat nõustamast, suunamast, toetamast ja alati julgustamast ideid ellu viia.

Täna Põhja-Eesti Pimedate Ühingu olemast avatud ja abivalmis. Maarja Haamer, Kert Küla, Allan Vibur, Priit Kasepalu, Jaanika Eller ja Katrin Nelk, aitäh teile kaasamõtlemise, sisukuse, ajalise panustamise ja alati olemasolemise eest.

Täna Tallinna Strateegiakeskust ja Riigi Kinnisvara toetamast töö ellu viia.

Täna ka toetuse ja väärtuslike tagasisidede eest kõiki kursusekaaslasi.

SISUKORD

SÕNASTIK	10	00:02:35	UNIVERSAALNE, KAASAV, BARJÄÄRIVABA	52	00:59:30
NORMAALNE RUUM	12	00:06:25	Näiteid praktikatest	54	
Terminid ja hoiakud	13		NÕUDED JA SEADUSED	60	01:05:40
Mis värk selle võrdsusega on?	14		Töömeetod	62	
Erivajadus kui identiteet	15		Ülekäigud	64	
Minevikus erivajadusi ei eksisteerinud	16		Bussipeatused	66	
LIGIPÄÄSETAVUS	21	00:18:40	Ligipääs	72	
Meie ja nemad	25		Pandused	74	
e r i	25		Trepp	78	
Vajadus või võime?	27		Piirded	84	
TALLINNA TAJUKAART	30	00:26:30	Juhtteed	86	
Kert Küla	30		Eristatavus	92	
Maarja Haamer	32		Tualettruumid	98	
Allan Vibur	34		Kaasatus	102	
Priit Kasepalu	36		DISAINPROJEKT	106	01:39:00
Jaanika Eller	38		KOKKUVÕTE	110	01:42:20
Katrin Nelk	40		SUMMARY	114	01:49:40
LINN, MIS EI NÄE KÕIKI	42	00:44:08	KASUTATUD ALLIKAD	118	
Takistusrajaga labürint	42				
Kohanemine / kaasamine	43				
Erivõimetega esteetika	44				
Iseseisvuse ja sõltuvuse vahel	46				
Haridus kõigile?	47				
Meelelahutus kõigile?	48				
Asendatav / asendamat	49				
Võimalused või piirid?	50				

SÕNASTIK

(sise)arhitekt – spetsialist, kes loob ruumilisi kogemusi, balansseerides esteetikat ja funktsiooni, kohandudes asukohale või objektile. Loodud keskkonnad sätestavad kuidas, kas ja kes saavad neid kasutada alates füüsilistest funktsioonidest kuni sotsialiseerumise ja üldise heaoluni.

disainer – inimene, kes loob millegi välimuse ja funktsiooni läbi jooniste, plaanide, materjalivalikute /-katsetuste.

normaalne – normile vastav, loomulik, harilik.

normatiiv(ne) – norme esitav või määrav.

erivajadus – normaalsetes või normatiivsetes olukordades erilahendusi vajav omadus; tänases ühiskonnas limiteeritud arusaam inimeste erinevustest.

keskkondlik privileeeritus – ühetimõistetavalt tervetele inimestele loodud keskkonnad, mis eeldavad samaväärset võimekust kasutada ruume ja funktsioone ühtmoodi.

kehaline normatiivsus – eeldus, et kehad funktsioneerivad standartselt samamoodi, mis disainis ja arhitektuuris viib eri toimimisviiside mitte arvestamiseni.

suutmissurve – võimelisuse, suutlikkuse eelistamine (ingl k *ableism*; *able* - suutlik, võimeline). Diskrimineerimine ja eelarvamuslik suhtumine erivajaduse alusel. Nähakse inimest kui vähemväärtuslikku, võimalusel pöördutakse saatja poole. Avaldub ka haletsemises või eelduses, et vajatakse abi ja asutakse abistama, küsimata, kas tohib või vaja.

võrdsus (ühiskonnas) – ei tähenda inimeste paigutamist ühele lineaarsele joonele vaid seisab võrdsete võimaluste ja kohtlemise eest.

stereotüübid – normaalne, et luuakse seoseid, tajumaks ohte ja ohutust. Probleemiks saab sissetallatud rada, mis ei paku võimalusi hoiakute muutmiseks. Suuremad stereotüüpsed arvamused pole ignoreeritavad, sest neil on otsene mõju elukvaliteedile.

ühiskonnagruppide homogeensus – eelduspärane, paindumatu suhtumine mingisse ühiskonnagruppi.

toonilihvimine – (ingl k *tone policing*) tähelepanu kõrvale juhtimine ka juhul kui saadakse aru, et on ühiskondlik probleem, kuid kui kuulaja enda positsioon pole näiliselt ohustatud, otsitakse vabandust sellega mitte tegelemiseks. Näiteks võrdsusest rääkimine saab juba poole lause peal vasturünnaku, et ei peaks sisuga tegelema.

objektistamine – inimese vaimse ja füüsilise terviklikkuse eitamine, iseseisvuse ja enesemääramise kahtluse alla seadmine. Füüsilise keha idealiseerimine, eeldades mida see suudab teha või mis on selle eesmärk.

kasutajavaenulik – ruum või lahendus, mis ei arvesta erinevate kasutajate vajaduste ega võimekusega, muutes keskkonna ebamugavaks, segaseks või raskesti kasutatavaks. Kasutajavaenulikkus võib ilmneda nii ligipäätavuse puudumise kui ka halva planeeringu, kehva viidastuse või ülekoormatud keskkonna kaudu.

universaalne disain – toodete ja keskkondade kujundamine nii, et need oleksid võimalikult suures ulatuses kasutatavad kõigile inimestele, vajamata kohandamist või spetsiaalset disaini.

kaasav disain – toodete ja keskkondade erinevad lahendused vastavalt vajadusele.

barjäärivaba disain – barjääride määratlemine ja kõrvaldamine, mis takistavad erivajadustega inimestel ühiskonnas osaleda. Disaini peamine roll ennetamisel ehk püüdlus vältida uute barjääride loomist ning tagada võrdsus kõikidele ühiskonna liikmetele, sealhulgas piiratud toimetulekuga inimestele, olenemata vanusest, võimetest ja kultuuritaustast.

Normaalseks ruumiks peame ruumi, kus tunneme end hästi. On mugavalt kasutatav, funktsioonid arusaadavad ja käepärased ning üldine mulje loob meeldiva meeoleolu. Normaalseks muutub ruum siis, kui see on harjumuspärane. Selles saab hõlpsasti hakkama ehk ollakse iseseisvad. Iseseisvus omakorda paneb inimesi tundma väärikalt. Otsustame millal mida vajame, kaua kus viibime. Küll aga, lähemal vaatlusel saab aina selgemaks, et mitte kõik ei tunne end enam olemasolevates keskkondades võrdselt iseseisvalt. Iseseisvus omakorda võimaldab inimestel tunda end väärikalt. Normalsus (sise)arhitektuuris on suunatud valdavalt vaid ühtviisi toimivale inimgrupile.¹

Elame ajal, kus paljud kinnistatud suhtumised ja ühekülgne nägemus õigest elumudelidest on murdumas. Aina kõlavamalt kuuleb, et võime olla nii ja teha naa, kuid hetkel on see veel peamiselt kõla. See omakorda loob probleemi, kus need, kes elavad mugavalt arvavad, et juttu palju ja kaua võib; samal ajal võtavad muutused aega, eriti nii suurel skaalal nagu linnaplaneerimine, arhitektuur ja sisearhitektuur. Reaalsuses oleme alles muutuste alguses kui sedagi, mis tähendab, et päriselt millegi muutmiseks ei tohi kõla kaduda.

Igasugune areng nõuab teadmisi. Informeeritus on esimene samm, et mõista miks miski on millekski vajalik. On loomulik elada oma tegemiste mullis, kuid ruumiloojatel ei tohiks jääda märkamatuks ümbritsev keskkondlik privilegieeritus, mis on paljudele inimestele kasutamatu. Välja on kujunenud arusaam, et olemasolev on normaalne ja muud lisad erivajadus. *Normaalne ruum* on oma kanda kinnitanud niivõrd tugevalt, et kui mõnda keskkonda kasutada on keeruline, siis püütakse seda piinlikkusega varjata. Kui on rasked kotid ja kohvid, tuleb ise hakkama saada. Mõne vigastuse või haiguse järel on kehv aeglaselt kõndides teistele ette jääda. Pikem inimene tunneb end kogu elu paljudes ruumides kohmakalt. Vasakukäeline leiutab viise, kuidas kirjutada paberile, et tindisaba ei jääks järgi lohisema.²

Nii hakkab tunduma, et kehaline normatiivsus on erand. Meil kõigil on eripärad ja me kõik vananeme, kuid millegipärast oleme loonud kategooria "erivajadused", kuhu liigitame vaid teatud eripäradega inimesi. Kasutajavaenulik normalsus ei saa muutuda paremaks normaalsuseks, kui ei muutu suhtumine.

Suhtumise avardamiseks tuleks lahti mõtestada, kus pidurduvad hoiakud ja mille taga seisab mõistmine. Selleks on vaja astuda dialoogi, mis on pungil täis paljukasutatud termineid ja need omakorda loovad tupiku. Aina rohkem on kuulda tuliseid diskussioone võrdsusest, vähemustest ja feminismist ning seda eelkõige põhjusel, et käesoleval ajal on taas hakanud võimenduma äärmuslikud poliitilised vaated ehk ka emotsionaalselt laetud vastasseisud.³ Seetõttu tekivad arvamused juba enne kui jõutakse teema sisuni. Paljudest teemadest ainuüksi rääkimine on täis takistusi ning suhtumise muutmiseks vajalik informeeritus jääb sissekulunud hoiakute joone taha.

"Inimese isikliku vabaduse piirid jooksevad sealt, kus need hakkavad teiste inimeste vabadusi piirama."

"Kas selleks, et austada, on vaja mõista?" Greta Roosaar, Feministeerium, 12.08.2024

Inglise keeles on väljend *tone policing*, millel eesti keeles täpset vastet pole, kuid võib kirjeldada sõnadega toonihivimine ja toonipolitsei.⁴ Ehk siis olukord, kus näiteks võrdsusest rääkimine saab juba poole lause peal vasturünnaku osaliseks, et ei peaks sisuga tegelema. Tähelepanu kõrvale juhtimine ka juhul kui saadakse aru, et on ühiskondlik probleem, kuid kuna kuulaja enda positsioon pole näiliselt ohustatud, otsitakse vabandust sellega mitte tegelemiseks.

¹ T. Bieling "Normative and Ignorant Design: Perspectives for Design Research and Teaching", lk 63–64, E. Steiner, S. Zeller "Design for All?", Spector Books, 2024

² "New Perspectives on Inclusive Design" lk 13-14, E. Steiner, S. Zeller "Design for All?", Spector Books, 2024

³ "Poliitilised emotsioonid "tõejärgsetes" ühiskondades", Tõnu Viik, ERR kultuuriportaal, 2018, <https://kultuur.err.ee/868523/tonu-viik-poliitilised-emotsioonid-toejargsetes-uhiskondades>

⁴ Sõnastik, Feministeerium, <https://feministeerium.ee/sonastik/>

Mis värk selle võrdsusega on?

Võrdsusega on see värk, et see pole just väga levinud. Paljude inimeste võimalused, soovid ja teod on limiteeritud, sest ühiskonnal on väljakujunenud homogeenne suhtumine, mis seda piirab. Nii väljakujunenud, et piiranguid leiab süsteemselt. Oluline on siinkohal rõhutada, et võrdsus ei tähenda inimeste paigutamist ühele lineaarsele joonele (nt "naised ei jaksa nii rasket kangi tõsta kui mehed, me ei saagi olla võrdsed"), võrdsus tähendab võrdset kohtlemist ja võimalusi.¹ Igaüks ise valib milliseid neist ja kas üldse kasutab.

Teine oluline punkt, mis kipub punasesse lööma on tunne, et kellegi õiguste või võimaluste edendamine kahandab olemasolevaid. Mõned näited: naiste õiguste laiendamine kahandab meeste omi; aina suureneva veganleti tulemusena jääb lihalett hõredamaks. Ja seda on võimalik mõista, sest muutused toovad kaasa tundmatuse ja tundmatus on hirmus. Kardetakse kaotada turvatsooni. Seega peaks võrdsuse teema käsitlesest kajama pidevalt läbi selle sõna kõige algsem vorm – võrdsus tähendab, et neil kel miski hea ja toimiv juba on, jääb ka edasi, seda tuleb lihtsalt teistele juurde.

Suur kaal võrdsuse mõistmises on stereotüüpidel ning stereotüüpidega omakorda on kahtepidi lugu. Üheti, stereotüüpe leidub kõigi inimgruppide kohta ja see on inimlik. Aju ülesanne funktsioneerimiseks on luua seoseid, et tajuda ohte ja ohutust, leida oma koht teiste seas. Kui meil on mõne koha või inimesega positiivne kogemus, seostame sarnaseid kohti ja inimesi eelneva kogemusega ning vastupidi.

Probleem stereotüüpidega on nende sissetallatud rada, mis ei paku võimalusi hoiakute muutmiseks, ühiskondlikuks progressiks. Stereotüüpsed arvamused pole vaid kellegi arvamus, mida saab ignoreerida, vaid tihti on neil väga reaalne ja otsene mõju inimese elukvaliteedile ja enesehinnangule, sest ei lase inimesel end terviklikuna esitleda.² Mida rohkem rada sisse käia, seda rohkem suhtumist ja hoiakuid kinnistame ning nii tekib olukord, mida kutsume normaalsuseks. Ehk võib öelda, et vähemuste elud on normaalsusega piiratud.

Kui mitte lähtuda seadustatud õigustest on õigus- ja õiglustunne väga isiklik. Ühes situatsioonis võivad kaks inimest tunda end erinevalt. Suurema heaolutunde ühiskonnas tagab justnimelt õiglustunne ning õiglus seisab võrdsusel. Siinkohal muutubki oluliseks informeeritus. Teadlikkus teiste inimeste erinevustest avab võimaluse tolereerida, aktsepteerida, austada ja mõista.

Üks vähemus paljudest on erivajadustega inimesed. Vähese teadlikkuse tulemusena tuntakse, et erivajadus on justkui identiteet, mistõttu pole võimalik end iseendana ühiskonnas esitleda.³ Tihtilugu nähakse erivajadustega inimeste hariduse või tegevusvaldkonna puhul potentsiaali vaid erivajaduse piirides. Selles identiteedis ei eristata inimese päritolu, tausta, sugu või vanust, mis ühest küljest kõlab võrdselt, kuid muutub oma üldistuses ebavõrdsuseks.³ *Nemad* kui erivajadus on miski, mida proovitakse parandada.

Feministeeriumi sõnaraamat seletab lahti erinevate inimgruppide objektistava kujutamise ehk nähtuse, mille puhul kaob inimese individuaalsus ja teda nähakse üheplaanilisena. Inimesed tunnevad end alandatud ja solvatult kui igapäevastes olukordades pöörduakse nendega suhtlemise eesmärgil nende saatja poole, eeldades sotsiaalset saamatust. Kui kellegi võimekus näiteks liikumisel on teistsugune, ju siis on võimekus igal tasandil kahanenud.

Objektistav suhtumine käsitleb inimkeha idealiseerivalt ja mehaaniliselt. Probleemile A on lahendus B.⁴ Meil on nõuded ja seadused, mis peaksid tagama inimeste väärikuse, võrdsuse ja õiglustunde, kuid unustatakse, et iga keha toimib vastavalt olukorrale ja tingimustele erinevalt. Seetõttu ei saa piirduda vaid nõuetega, mis ei tähenda ka neist loobumist. Arhitektuuris on ettekirjutised, mis põhinevad vajaduste ja ohutuse arvatustel ning on olnud oluliseks vundamendiks ligipääsetavuse loomisele. See on suurepärase, kuid alles esimene samm. Kui mõistame, et kõigi vajadused ja soovid pole identsed, mõistame täieliku mõistmiseta, et hetkel toimivat keskkonda tuleb suuresti kohandada.

¹ G. Roosaar "Kas selleks, et austada, on vaja mõista?", Feministeerium, 2024

² "Stereotüübid, sugu ja soorollid ning muud ühiskondlikud ootused", Feministeerium, <https://abc.feministeerium.ee/stereotuubid-sugu-ja-soorollid-ning-muud-uhiskondlikud-ootused/>

³ T. Titchkosky, R. Michalko, "The body as a problem of individuality", J. Boys, "Disability, Space, Architecture", 2017

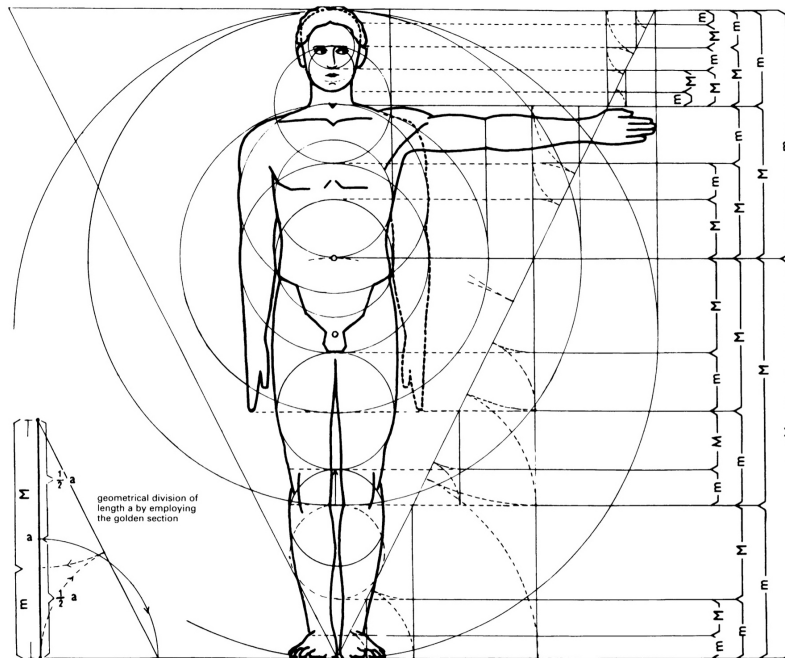
⁴ D. Gissen "Introduction: From Accessible Design to an Architecture of Disability" lk viii-xi, "The Architecture of Disability", 2022

Erivajadus kui identiteet

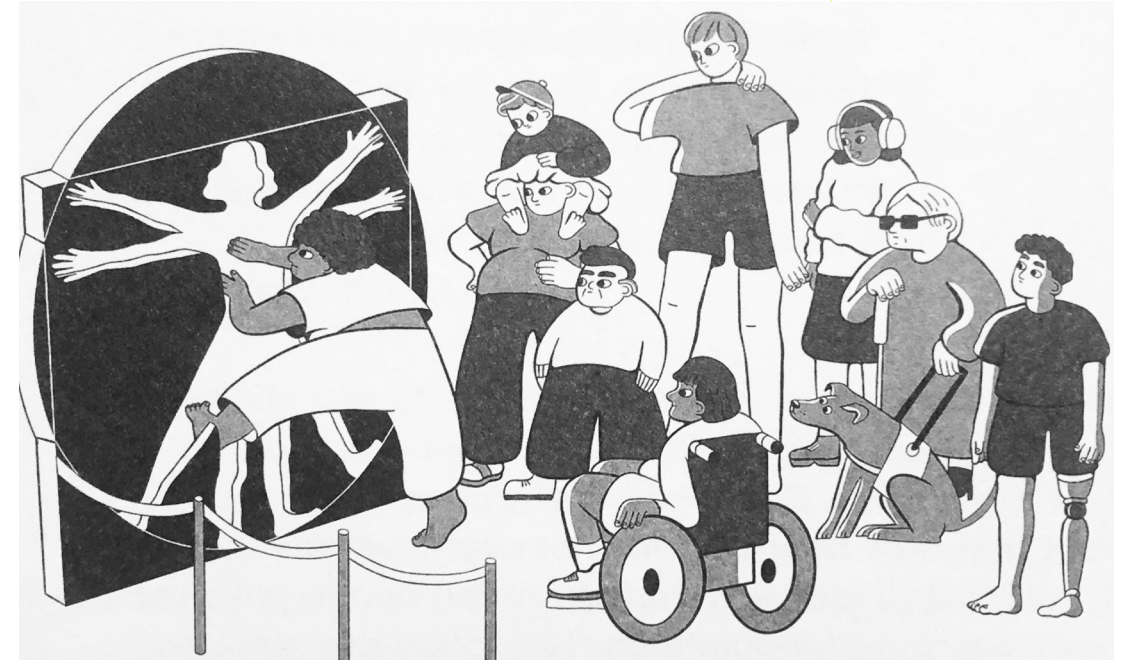
KUI MÕISTAME,
ET KÕIGI
VAJADUSED JA
SOOVID POLE
IDENTSED,
MÕISTAME
TÄIELIKU
MÕISTMISETA,
ET HETKEL
TOIMIVAT
KESKKONDA
TULEB SUURESTI
KOHANDADA.

Minevikus erivajadusi ei eksisteerinud

Arhitektuur on paljuski oma looja ja ajastu nägu ning iga ajastu esitleb ajalugu endale sobival. Täna arhitektuuriajalugu õppides tutvutakse kiirelt suurkuju Vitruviusega, kes juba enne meie aja arvamist pani paika hea arhitektuuri põhitõed "Arhitektuurist" ("De Architectura") raamatutega. 1490. aastal lõi Leonardo da Vinci täiusliku inimkeha joonise "Vitruviuse mees", mis põhines Vitruviuse paika pandud ideaalsete vormide reeglistikul. See konkreetne joonis tervest, maskuliinset mehest oli inimese füüsilise mõistmise aluseks nii meditsiinis kui arhitektuuris kuni 19. sajandini, mil võttis üle palju realistlikum ja täpsem, modernse ajastu mees. Valgest rassist Euroopa päritolu, ühtmoodi mõistetavalt terve ja sportlik, produktiivne ja nooruslik figuur. Ideaalne inimene, kes on aluseks Neuferti standarditele, Le Corbusier' masselamutele ja Ernest Irving Freese'i inimmõõtudele, millega peaks igas ehituses arvestama.¹



"Mees: universaalne standard"
"Neuferti andmestik arhitektidele" kolmas väljaanne,
Ernst Neufert, 2000



Melanie Grauer,
karikatuur, 2024
Loodud Volker Doose
"Mees on kõige mõõdupuu", 1993
põhjal

Kunstikriitik ja ajaloolane Cesare Brandi fokuseerus oma eluajal puuduvatele elementidele säilinud ajaloolistes dokumentides, kunstis ja arhitektuuris.² Läbivalt tuleb esile kui palju on inimesed ajalugu moonutanud. Üks tuntumaid näiteid on Ateena akropol, mille uurimisel tuli välja, et algupäraselt oli projekteeritud tee akropolisse kui suur pandus, mis hilisemate rekonstrueerimiste käigus kaduma läks. Samuti 12. sajandil valminud St. Denis basiilika Pariisis juhatas sisse kaldtee. 1176. aastal valminud Giralda katedraalis Seillas viib just pandus külastajad torni tippu, mis oli esialgselt mõeldud ratsutamiseks.

1 E. Steiner, S. Zeller "New Perspectives on Inclusive Design" lk 16-19, "Design for All?", Spector Books, 2024

2 D. Gissen "Impaired Monuments" lk 21-22, "The Architecture of Disability", 2022

ERIVAJADUS ON
„ERI“ HETKEL
NORMINA
MÕISTETUD
FUNKTSIONEERIMISE
SUHTES.

Peale selle, et inimesed on alati olnud erinevad, on ajaloos toimunud loendamatu sõdasid ning vigastuste ja kehva meditsiini tulemusena elas ühiskonnas suure tõenäosusega protsentuaalselt rohkem erivajadustega inimesi kui täna. Taolised näited saavad arhitektuuriajaloos vähe tähelepanu ning erivajadusi eiranud ajajärgud esitlevad minevikku monumentidest hooneteni nagu erinevusi poleks varem eksisteerinud.

Linnastumisega oleme loodusest võõrandunud, peame modernset tehnilikuks ja looduslikku puutumatuks. Enamus looduskaunid kohad, nagu matkarajad või vaateplatvormid, jäävad seetõttu paljudele ligipääsematuks, sest arvatakse, et see on paratamatus. Tegelikult on suur osa looduslike piirkondi olnud esmalt just inimtekkelised, mis tähendab, et nende võimalused ja piirangud on inimeste loodud.¹

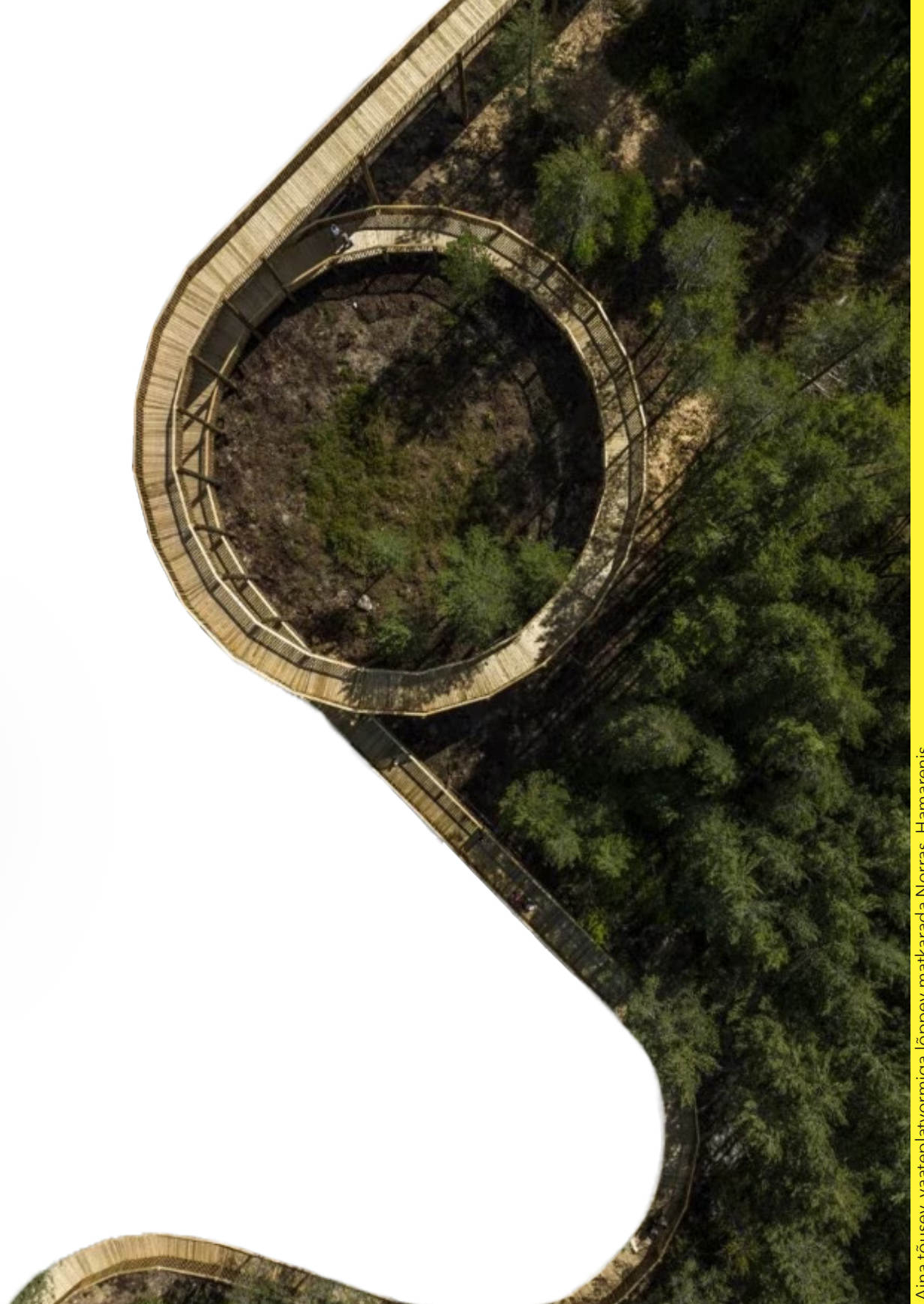
Vitruvius kirjutas, et arhitektuur peaks olema looduse imitatsioon. Loomad, linnud, putukad loovad endale elamiseks konstruktsioone, mis on kohandatud just nende vajadustele ja inimesed peaksid suhtuma arhitektuuri samamoodi.² Küll aga, kui loodus loob erivajadusi, siis kas see polegi mitte looduslik? Millest võiks omakorda järeldada, et barjäärid ja piirangud, mida paljud täna tunnevad, on kõike muud kui tavalised või naturaalsed.

Erivajadus on „eri“ hetkel normina mõistetud funktsioneerimise suhtes. Keskkonnad eeldavad, mida keha peaks suutma teha, mitte mida päriselt teeb ehk kujutlevad inimkeha vaikumisi ühtmoodi, millel on tõsine mõju mitte-normatiivsele populatsioonile.³

¹ D. Gissen, „Of a Weaker Nature: Wilderness, Urban Landscapes, and Biocapacity“, lk 25-26, „The Architecture of Disability“, 2022

² Vitruvius „The Origin of the Dwelling House“, peatükk I, lk 38, „De Architectura“, u 20-30 saj eKr

³ E. Steiner, S. Zeller „New Perspectives on Inclusive Design“ lk 16-19, „Design for All?“, Spector Books, 2024



LIGIPÄÄSETAVUS
EI PEAKS OLEMA
LISA, VAID OSA
ARHITEKTUURIST.



"Capitol Crawl" protest,
Washington, 1990
Foto: Tom Olin

Üks olulisemaid sündmusi võrdsete õiguste eest võitlemisel toimus 1990. aastal USAs - "Capitol Crawl" protest, kus üle 1000 meelevaldaja kogunes Washingtoni, et nõuda diskrimineerimisvastase seaduse (ADA - Americans with Disabilities Act) vastuvõtmist. Sümboliseerimaks inimeste ees seisvaid tõkkeid, jätsid enam kui 60 aktivisti oma kargud, ratastoolid, elektritoolid ja muud liikumisabivahendid maha ning hakkasid mööda 83-astmelist treppi Kapitooliumi suunas üles roomama. Samal aastal võeti seadus vastu ja oli oluliseks sammuks võrdsuse suunas.¹

Vesteldes erivajadustega inimestega selgub, et sõna ligipääsetavus on võrdlemisi uus ning kui küsida, mis oli enne või kuidas sellest räägiti, meenub nõukogude ajast lause "olen grupi peal", viitamaks erivajadusele. Siiski jäädakse samale arvamusele, et ligipääsetavust kui teemat, veel vähem praktikat polnudki, tuli lihtsalt hakkama saada.²

Kui küsida ruumiloojatelt mis on ligipääsetavus, tulevad vastuseks pandused, piirded, märgistatud trepiastmed, invatualettruumid jms. Tingimused, mille mõtlemiseni jõutakse enamjaolt siis, kui hoone ja selle sisu ning ümbrus on juba kujundatud. Nii jääb mulje, et arhitektuur on neutraalne ja nõuded mingi probleemi lahendamise.³ Kahjuks küll, ei taga ka nõuete täitmine automaatselt kasutajasõbralikkust.

2019. aasta üle-eestiline Tarbijakaitse ja Tehnilise Järelevalve Ameti (TTJA) ligipääsetavuse paikvaatlus töi esile, et kõik avalikku teenust osutavad hooned, mis valmisid vahemikus 01.01.2003-01.07.2015, on teatud puudustega. 69 vaatluse alla võetud ehitises ei vastanud ükski trepp nõuetele. Vaid kuues asutuses esinesid tingimuspärased pandused. Seitsmes puudusid invatualetid ning vaid üks sobis päriselt ratastooliga inimesele liikumiseks. TTJA võttis paikvaatluse kokku sõnaga mitterahuldav.⁴

Ligipääsetavus kui sõna on jäänud nõuetepõhiseks, mida heal juhul rakendatakse juba valmis ruumis ja see on üheks suurimaks probleemiks – ligipääsetavus ei peaks olema lisa, vaid osa arhitektuurist. Ruumiloojad peaks vähem mõtlema nõuetele ning rohkem ühiskonnale ja arhitektuurile terviklikumalt. Inimene tunneb, et tal on erivajadus, kui seisab silmitsi kasutamatu olukorraga, millest saab järeldada, et ruumid loovad erivajadusi.⁵

¹ E. Steiner, S. Zeller, "New Perspectives on Inclusive Design" lk 23-25, "Design for All?", Spector Books 2024

² J. Eller, K. Nelk, intervjuud, 12.11.2024

³ A. Haimraie, "Normate Template", lk 25, "Building Access", 2017

⁴ "Ülevaade 2019. aastal läbiviidud paikvaatluste tulemustest", Tarbijakaitse ja Tehnilise Järelevalve Amet, 2019

⁵ T. Bieling, "Normative and Ignorant Design: Perspectives for Design Research and Teaching", lk 63, E. Steiner, S. Zeller "Design for All?" 2024

On naiivne loota, et iga inimene suudab kõigi erinevaid vajadusi pidevalt arvestada ja meeles pidada. Seega on võtmeteguriks kaasatus. Valdavalt, kui mitte alati, loovad

linnaruumi ja hooneid ilma erivajadusteta spetsialistid.¹

Ka need, kes püüavad, tegelikkuses ei mõista ruumi puudusi.² Seetõttu ongi ligipääsetavus

nõuetepõhine lisakiht valmis projektile, kuigi võiks olla osa

algideest. Peale kasutatavuse ja kasutamatus loovad (sise)arhitektid ja disainerid ka kaasatust ja kaasamatust.

Koos erinevate kasutajatega saame kujundada ruume palju tundlikumalt ja läbimõeldumalt.

¹ D. Gissen, "Disabling Environments" lk 95-97, "The Architecture of Disability", 2022

² E. Guffey, "What Does Inclusive Design Mean Today?", lk 39-41, E. Steiner, S. Zeller, "Design for All?", 2024

INIMENE
TUNNEB, ET TAL ON
ERIVAJADUS, KUI
SEISAB SILMI
KASUTAMATU
OLUKORRAGA,
MILLEST SAAB
JÄRELDADA, ET
RUUMID LOOVAD
ERIVAJADUSI.

"Me ei mõtle disainides erivajadustele ja mõtlemine erivajadustele ei ole ka piisav."

Aimi Hamraie, "Ehitades ligipääsu", 2017



Meie ja nemad

Tallinnas on üks väike kogukond, mida hoiab elus kehvast seisust hoonetes tegutsev MTÜ. Seal tegeletakse käsitööga alates vaipade valmistamisest keraamikani, fotograafia, muusika, kirjanduse, lauamängude ja spordiga. Neil on aktiivsed võistlused lauatenнисes, käiakse matkamas ja jooksmas. Grupp tavalisi inimesi, kes reisivad, õpivad välismaal, mõni julgem on teinud langevarjuhüppe. Osa tahavad pühenduda pereelule, teised mitte. Kogukond elab nagu iga teinegi, kuhu kuuluvad inimesed eri huvide ja tegevusvaldkondadega. Küll aga on nad millegipärast "nemad".

Rääkides linna või avaliku ruumi kehvast ligipääsetavusest, siis pole kasutajavaenulikumat näidet kui Põhja-Eesti Pimedate Ühingu (PPÜ) hoone oma raskete ja erisuunaliste topeltuste, panduste puudumise, nõuetele mittevastavate tualettruumide ja paljude muude kehva musternäidistega. Olukord tõestab, et nõuetekohase ligipääsetavuse puudumine pole ainus, mis neid inimesi ülejäänud ühiskonnast eemale hoiab. Kuskil ja millalgi on tekkinud lõhestumine. Mingid hoiakud on paika pannud normaalsuse piirid, kuhu osa inimesi tunnevad, et nad ei kuulu, sest see pole neile loodud.

Sõna erivajadus kinnitab limiteeritud arusaama inimeste erinevustest.¹ Liide "eri" eeldab eristamist, kuid iga omadus pole alati ilmselgelt tajutav. 1968. aastal kujundas Taani graafiline disainer Susanne Koefoed ratastooli sümboli, mis tuleb siiani esimesena silme ette, kui teemaks on ligipääsetavus või erivajadused.² Kuigi sümboli loomine ja selle laialdane kasutuselevõtt on olnud oluline samm ligipääsetavuse normaliseerimises, siis puht visuaalsuse pinnalt unustatakse, et on palju muidki omadusi, mis vajavad ligipääsetavust.³

eri

¹ A. Hamraie, "Introduction", lk 6, "Building Access", 2017

² E. Steiner, S. Zeller "New Perspectives on Inclusive Design" lk 22, "Design for All?", 2024

³ J. Eller, K. Nelk, intervjuud, 12.11.2024

Vestlusest PPÜ liikmetega tuleb esile, et nende suurim vaenlane pole ainult halb ruum, vaid inimeste piiratud iseenesestmõistetavus. Vaegnägijat pole võimalik peale vaadates tuvastada, mistõttu on nad sageli olukorras, kus tejuhiste või abi küsimise korral peetakse neid endi sõnul segaseks. Kuna enda pidev seletamine ja defineerimine on kurnav, eelistatakse valetada igapäevaselt, et ei näe bussi numbrit, sest prillid jäid koju või teeselda, et vaadatakse telefoni samal ajal kui kombitakse jalaga, kas mõni aste on trepil veel tulemas. Liiga veenev olemine tuleb omade miinustega, näiteks invakohale parkides võib mõnes teises inimeses tekkida pahameel, mida mõnikord valjult ka väljendatakse.

Soov olla *normaalne* on suurem kui soov küsida abi, sest suutmissurvega ühiskonnas nähakse erivajadustega inimest kui vähemväärtuslikku ja sellega võivad kaasneda solvav ignorantus või alandus.¹ Kohtab lugusi, kus pingutatakse varjamaks erivajadust ka sõprade ja töökaaslaste eest ning panustatakse pigem topelt aega ja energiat tegevuste ettevalmistamiseks, kui see aitab näida nagu nägija.²

Inimeste suhtumine pole alati halb, kuid äärmused kipuvad esinema tihti. Ka liigne ülistamine võib muutuda ebamugavaks nagu iga spordiga tegelev erivajadustega inimene peaks minema paraolümpiale või muusikat õppides saama uueks Stevie Wonderiks, mis omakorda välistab võimaluse õppida kui lihtsalt õpilane.³

Erinevatest "Sandid hoos" taskuhäälingu episoodidest tuleb korduvalt esile, kuidas võõrad inimesed lähevad igapäevastes situatsioonides saatekülalistele avalikus kohas raha pakkuma. Ühest küljest on keeruline solvuda kellegi heatahtlikkuse peale, kuid teisest küljest võib sügavalt solvuda, et ühiskonna normaalarusaam eeldab erivajadusega inimese kehvat majanduslikku seisu.⁴

"Tehke meile vahelduseks üks disko!"
Maarja Haamer, väljavõte intervjuust 13.11.2024

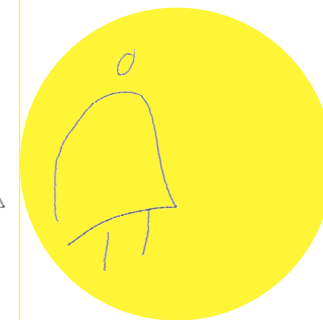
2024. aasta detsembri alguses toimus Kaja kultuurikeskuses ühtekuuluvuskontsert "Elukoor", mis kuulutati igati ligipääsetavaks. Mitte kõik PPÜ liikmed ei tahtnud minna, sest ligipääsetavusest oli tehtud eraldi sündmus. Sama palju kui on oluline tõmmata teemale tähelepanu, sama palju juurutab erisündmuste korraldamine ligipääsetavuse erikategooriasse jäämist.⁵ "Sandid hoos" avas räägitakse samal teemal, et valdavalt on eriüritused nukrad, sest rõhuvad inimeste empaatialle, mis on üheti oluline, kuid jätab sihtrühma menüüsse valiku õnnetuid üritusi.⁶

Erivajaduse kui termini kõla viitab millegi puudujäägile, kellelgi on miskit vaja. Midagi ebatavalist, sest ees on liide "eri". Ühe käe luumurru korral hakkab teine kompenseerima murtud käe tegevusi, mistõttu vajab esimene hiljem taastamiseks rohkem tööd ja aega. Nii töötab terve inimkeha meeltenen välja. Sellest järeldades võiks väita, et erivajadus kui termin oleks õigem asendada sõnaga erivõime.



Euroopas on üks kuuhest inimesest mingit laadi erivõimega.⁷

Vajadus või võime?



¹ Sõnastik, Feministeerium, <https://feministeerium.ee/sonastik/>

² J. Eller, K. Nelk, intervjuud, 12.11.2024

³ M. Haamer, intervjuu, 12.11.2024

⁴ J. Lehtmets, 1. osa; H. Bokmann, 3. osa, "Sandid Hoos", taskuhääling, 30.03 ja 29.05.2023

⁵ M. Haamer, intervjuu, 12.11.2024

⁶ J. Lehtmets, 1. osa, "Sandid Hoos", taskuhääling, 30.03.2023

⁷ A. Frye, "Iga samm loeb" seminar, 27.09.2024

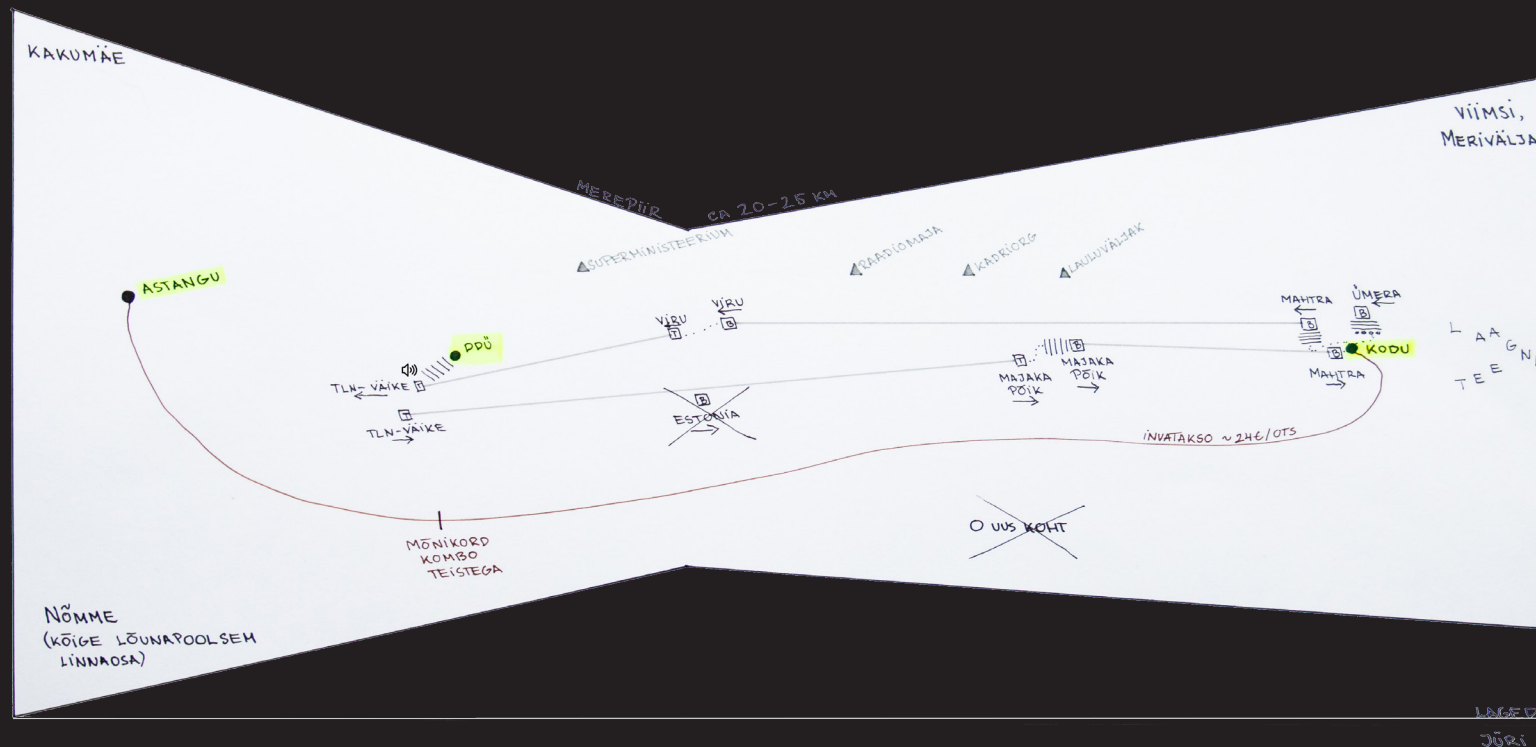
Mis juhtub, kui "unustada" disainiprotsessis nägemine?

Mulle on öeldud, et Tallinn on nagu kikilips – mõlemast otsast laiem ja koondub kitsalt keskele kokku. Võrdlemisi suur linn kompaktses kesklinnaga. Kõige pikem trajektoor on Viimsist Kakumäele, merepiir peaks olema umbes 20-25km. Nõmme on Tallinna kõige lõunapoolsem osa, mis tähendab, et kikilipsu ääred pole päris võrdsed. Lagedi ja Jüri asuvad merepiirist sama kaugel, aga pole enam Tallinn.

Kesklinnas jooksevad paljud olulised kohad ja asutused pika sirgena – lauluväljak, Kadriorg, raadiomaja, superministeerium ja PPÜ. Ise käin peamiselt PPÜs ja paar korda kuus ka Astangu Kutser rehabilitatsiooni Keskuses ujumas, oleneb palju taksokrediiti alles on. Kuna Astangu asub Lasnamäelt kaugel, siis läheb üks ots taksoga 24€, kogu 190-eurosest takso eelarvest on see päris tuntav osa, edasi-tagasi ja neljandik läinud. Vahel saab teistega sõite kombineerida, kuid üldiselt peab mõtlema ja ette planeerima kuhu antud kuul veel minna vaja.

PPÜs käimisega saab hakkama, kuigi minek ja tulek on trajektoorilt erinevad. Õnneks asub bussipeatus mu maja ees ja sealt saan otse linna. Minnes istun kesklinnas ümber trammile peale, millega Tallinn-Väiksesse ning seal on juba tuttav helifoor ja taktiiline tee PPÜni. Tagasitee on keerulisem, kesklinnas ümberistumist teha ei söenda kuna Estonia või Hobujaama peatustes sõidab palju busse, neis on palju rahvast ning on raske aru saada mis buss saabus, kus täpselt peatus ja kus asub uks. Kui kõik bussid teataksid häälega enda numbrit ja sõidusuunda, siis oleks tehtav.

Seega koju minnes sõidan trammiga Majaka põik peatusesse, seal üldiselt inimesi ja liiklust vähe, kuulan millal tramm on läinud ja lähen üle tee bussipeatusesse. Helifoori pole, aga seni pole tramm alla jäänud, neid on vaikemas kohas üsna hästi kuulda. Talvel on tüütu, et bussist maha jäädes tuleb veerand tundi järgmist oodata, aga see pole kõige hullem.

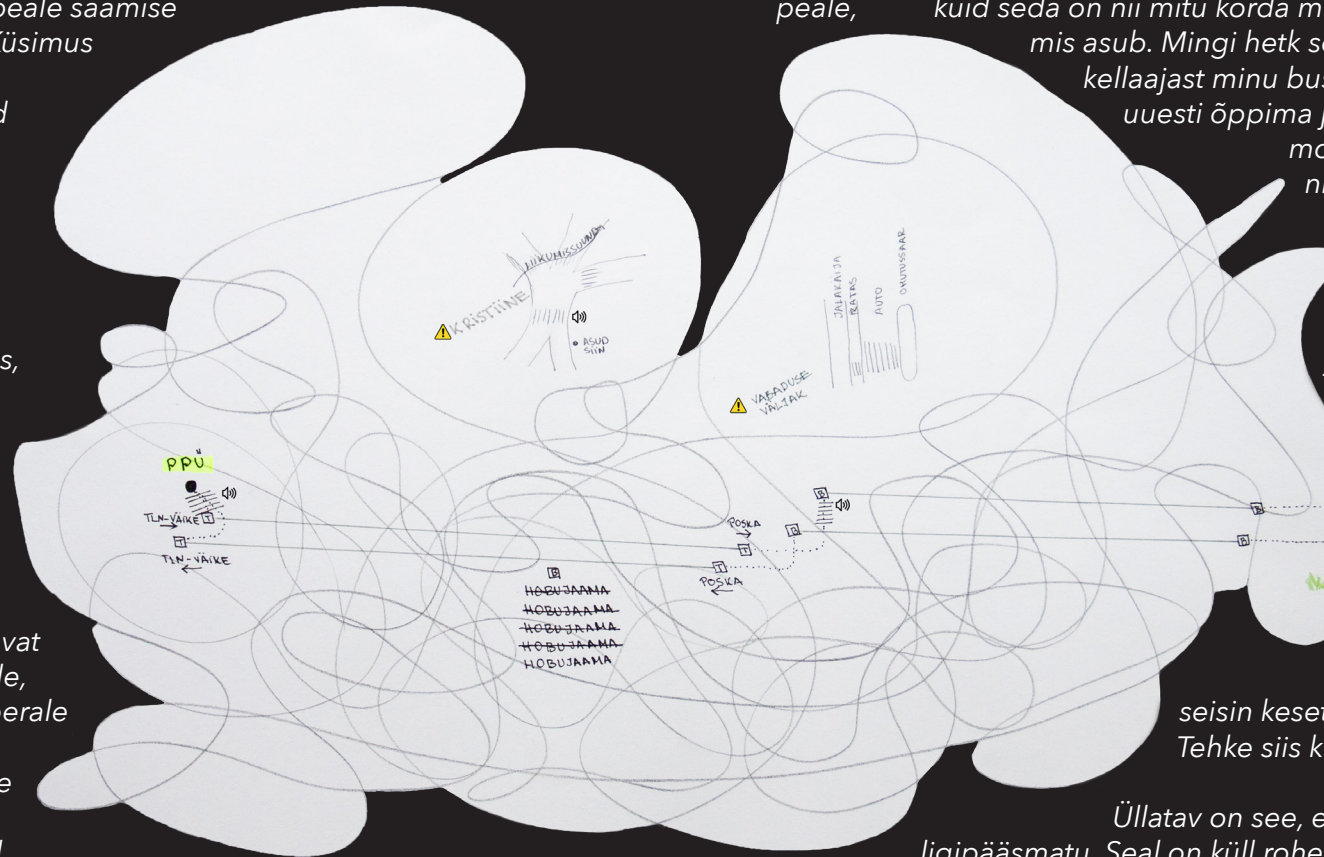


Uusi kohti üksi avastama ei kipu. Taksoga võiks ju kuhugi minna, kui väga tahaks, aga kohale jõudes ei tea kuidas edasi. Proovin ikka saatjaga minna uutesse kohtadesse, aga kui keegi ei saa või pole huvitatud, siis jääb käimata. Hädaga saaks ka käidud, tuleb lihtsalt pidevalt inimestelt küsida. Spontaanselt kuhugi jalutama küll ei lähe. Näiteks kodu lähedal asub Laagna tee, seal on rohkem bussipeatusi ja poode, aga kõik on väga lage, laiad teed, suured parklad, millegi järgi pole orienteeruda. Liiklusrõhke käib ka kõigest üle. Mustakivi bussipeatuses, suunaga linna poole, on relieefne joon maas, kuid sellest jääb väheks.

Hiljuti tehti kodu lähedal nii Ümera kui Mahtra ülekäigud korda, aga taktiilsed mummud tekkisid ainult Ümera ülekäigule. Häälfoore pole kumbaski, need võiks olla. Mingi hetk tekkisid bussides stopp nupule punktikirjas "S" tähised, see on päris tore. Üldiselt ligipääsetavust siiski vähe. Tallinna bussijaamaski pole millegi järgi juhinduda, Tartus ka mitte, kuid seal olen ma Ränduri kohvikus ükskord üksi seljankat söönud.

Tallinn on suur ja muutub kogu aeg, midagi pole võimalik lõpuni selgeks õppida. Tartu ja Viljandi on selle kõrval palju paremini tajutavad linnad. Tartus enamus bussid teatavad numbreid ja ootavad peale saamise ära, foorid piiksuvad isegi äärelinnas. Küsimus pole minumeest linna suuruses vaid põhimõttes. Viljandi on hästi hooldatud ja kuigi ligipääsetavusele spetsiaalselt palju pole mõeldud, siis korrashoitus iseenesest, näiteks kõnnitee äärne murupiir, aitab orienteeruda. Tallinnas ilma juhtkoerata ei saaks kusagil käia, kuigi ka juhtkoeraga on ühistranspordi kasutamine ja liiklus kokku paras seiklus, sest koer peab õppima muutunud olukordades uuesti juhtima.

Väga olulised kesksed punktid nagu Vabaduse väljak või Kristiine ristmik on täiesti kasutatamatud. Peale viimaseid teetöid ei lisatud helifoore Vabaduse väljaku ülekäigule, sest segavat hotelli küllastajaid. Rattateed tulid juurde, mis tegi teeületuse topelt segaseks. Koerale on õpetatud peatuma sebra ees, enne teed, kus sõidavad autod. Rattateedede tekkimisega tuli täiesti uus asi selgeks teha. Nüüd on iga sammu järel vaja peatuda. Kuna kõik on üks lauge, eristamatu pind, siis ei saa aru kas seisab keset ratta- või autoteed.



Kristiine ülekäigul puudub üleüldse selge suund. Mõtled, et lähed sinna, aga kuidagi oled hoopis teises kohas. Kunagi läksin Hobujaamas igapäevaselt bussi peale, kuid seda on nii mitu korda muudetud, et enam ei tea üldse kus mis asub. Mingi hetk selgus, et Viru bussiterminalist teatud kellaajast minu bussi enam üldse ei lähe. Iga kord peab uuesti õppima ja vana unustama. Ausaltöeldes pole eriti motivatsiooni jälle uuendusi selgeks teha, niikuinii uuesti muutub midagi.

Üldiselt kodust PPÜsse minek on ajamahukas ettevõtmine. Kui bussist maha jään pean pool tundi kuni tund järgmist ootama. Talvel ikka püüad teid kiiresti ületada, et ei peaks külmetama. Poska peatuses on õnneks nii õige tramm kui buss, mis lähestikku peatuvad, seega teen vahetuse seal. Aga väsitav on. Aina arvesta nägijatega – tõuksid, rattad, autod, teised jalakäijad. Kes minuga arvestab? Ükskord koputati õlale, et seisin keset rattateed, ma kehtasin selle peale õlgu. Tehke siis kuhugi midagi, millest aru saab.

Üllatav on see, et sotsiaalkodude ümbrus on täiesti ligipääsmatu. Seal on küll rohelist, kus saab koeraga jalutamas käia, kuid hästi lahendatud teid bussipeatusesse pole. Tundub nagu linn teeks pidevalt poolikuid lahendusi.

Üldiselt ühistransport katab Tallinna ära ja pääseb kõikjale. Jala on vaja tee enne selgeks teha. BlindSquare rakendusest on palju kasu, millega olen kodu lähedal rannas jalutamas ja ujumas käinud. Suvel mulle meeldib mõnikord uusi väljakutseid vastu võtta ja uude kohta minna. Ükskord võitsin raadiost auhinna ja mõtlesin, et lähen ise järgi. Tuleb ette planeerida, aga sai hakkama küll. Siiski niisama ilma eesmärgita väga spontaansid liikumisi uude kohta ette ei võta. Talvel kasutan peamiselt takso, see on kindlam, aga ka takso puhul uude kohta minnes ei tea, mida edasi teha või vastupidi, uues kohas olles ei tea täpselt kuhu takso tellida.

Ühistranspordiga saab hakkama, kuid palju muutusi on toimunud. Ükskord ootasin pikalt vales kohas, tuli välja, et Lillepi peatus on mujale nihutatud. Täpselt ei saagi aru, kus see siis on, ei kasuta seda enam. Lõpuks kõige olulisemad on häälteavitused. Bussipeatuses võiks kuulda, mis bussid sealt lähevad. Trammid on päris heaks läinud, kuigi ka seal mõnikord peatuste teavitamist pole ja siis ei ole õrna aimugi, kus asud.

Kodu juures linnast tülles on lihtsam kui linna minnes, sest ei pea ületama. Pirita keskuse juures üks ülekäik varasemalt oli häälega, aga läks vist katki. Teine ülekäik pole kunagi häälega olnud. Natuke on riskimine, aga siis kuulan kuidas liiklus tundub.



olnud, siis puudumisel

Uutes kohtades peab üldse nägijad vist ei saa aru, kui nende kas klapid on peas või võib-olla vaatan ma vales suunas. Nägijad on harjunud, et neid kõnetatakse otsa vaadates. Lõpuks keegi ikka aitab, teinekord peab lihtsalt mitu korda küsima ja ootama, et möödutakse.

Käega plakse, keelega suulaa vastu lakse tehes või kükitades maad katsudes saab ka määrata, kas olen ohutussaarele jõudnud, sest postide vahel heli muutub ja ohutussaare pind on erinev. Mõned soovivad samme lugeda, aga ma ei viitsi, liigun päris kiiresti.

Pirita keskuse pood on kodune, seal käin aegajalt. Orienteerun kassade piiksumise järgi, kuid olen ka riiulite vahele kinni jäänud. Uutesse keskustesse pigem ei lähe, aga kui on vaja küsin infoletist või selle mõnest poest juhiseid.

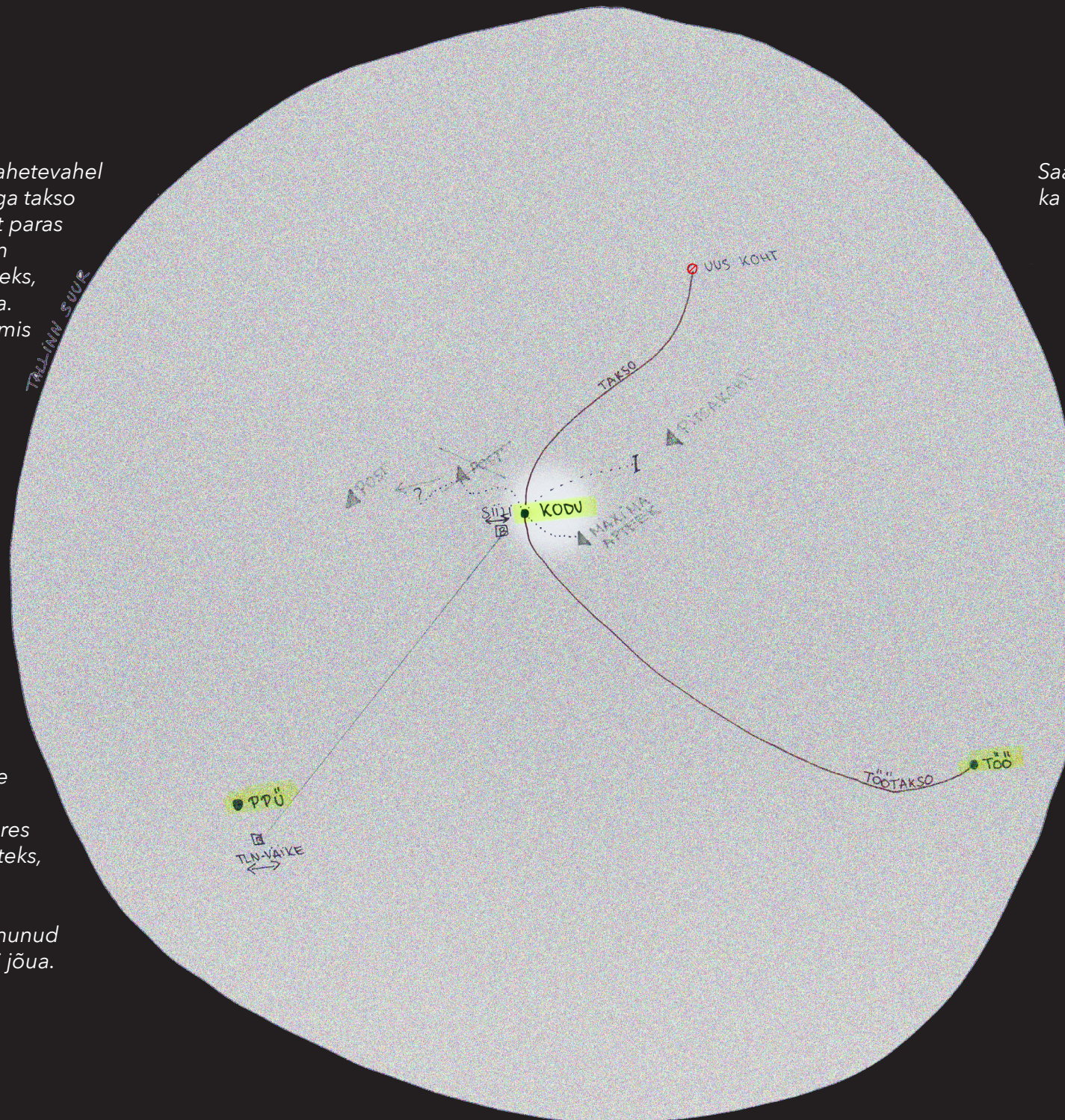
palju küsima ja mõnikord poole pöördutakse. Ma ei tea,

Üldiselt ega peale kodu-töö mujale satugi, vahetevahel kellelegi külla. Tallinn tundub päris suur, seega takso on peamine transpordivahend. Ühistransport paras keeruline, kui vähegi saab, siis pigem proovin muudmoodi. Nüüd muudeti trollid ka bussideks, kuid trollidega oli lihtsam, eristas heliliselt ära. Eesotsas on oluline, et oleks häälteavitused, mis buss on ja millises peatuses asume.

Kui sõidu saab tehtud, siis tuleb bussipeatuses hakata edasi mõtlema kuhu nüüd. Kogu aeg aina küsi inimestelt, sest ei tea asukoha kirjeldust. Selliseks käiguks peab ikka eesmärk olema, niisama ei lähe kondama. Kui tekib uus koht, kus vaja hakata rohkem käima, tuleb see eelnevalt selgeks teha.

Kodu ümbruses on mul vajalik olemas, kuid teed on Mustamäel kehvad. Poodi võiksin minna, kui ülekäigud töötavad, teen endale aegajalt punktikirjas nimekirja kaasa, kuid poes on saatjat vaja. Apteegis saab hakkama, aga toidupoes ostlemine pole võimalik. Abistaja teenus oleks päris kasulik, saaks infost küsida ja käigud ära teha. Kusjuures Prisma muudeti iseteeninduskassad rääkivateks, kuid sinna ma ei satu.

Peamine jama, et infot ei saa kätte linnas toimunud muutuste kohta. Lähed kuhugi, aga kohale ei jõua.



Saad aru, et teistmoodi on. Kui ka tean, et kuskilt ringiga võib-olla saaks, siis ega seda samuti ei usalda, äkki tehti ka ümber. Ükskord läksin bussipeatusesse ja selle asemel oli hoopis mingi konteiner.

Hiljuti muudeti mu kodu lähedal asuvate postiautomaatide asukohta ja nüüd ei teagi, kus need täpselt on. Samamoodi läks pitsa kohaga, tee ehitati ümber ja minu jaoks lõigati ligipääs ära. Peaks jälle ette plaanima, kellegagi läbi käima ja selgeks õppima, aga ei jaksa ka kogu aeg. Vahel, kui olen mitu päeva kodus olnud, siis linnamüra iseenesest on nii intensiivne, läheb aega ümberharjumiseks.

Kuna olen põline tallinnlane, siis tunnen seda linna peast. Mõnikord juhatan ka autojuhti. Kui linna nii hästi ei tunneks, siis oleks ikka väga keeruline, sest Tallinn ei ole kuidagi kompaktne ega loogiline. Palju peab ettevalmistama, kui on kuhugi minek, eriti uude kohta. Valdavalt teen busside ja takso kombot, sest bussidega peab pidevalt suuri ringe tegema. Uute liinide ja variantide selgeks õppimine on päris väsitav. Samas, ainult taksoga ka ei saa kuna eelarve on piiratud. Niiet võib öelda – ma käin tööl selleks, et taksoga tööl käia!

Õnneks kuna käin tööl valdvalt samades asutustes, siis tean peast kuidas sinna saada või kui mitu astet millisel trepil on. Niisama üksi linna peale uitama ei kipu. Ükskord sattusin Rotermanni, lähenesin sadama poolt ja mitte midagi ei saanud aru. Vahepeal olid ootamatud, märkimata astmed, vahepeal lauge, pind ja kõrgused muutusid. Täna läheks kindlasti ringiga, kui sinna kanti sattuma peaks.

Teine levinud jama avalikus ruumis on treppide käsipuud, mis algavad või lõppevad teisest astmest. Pidevalt tuleb üks üllatusaste veel ja siis koperdad. Väga palju treppe on märgistamata, need on kõige suurem õudus.

Nägijatele väga meeldivad heledad interjöörid ja ma saan sellest aru, kuid kui kontraste pole, siis on keeruline orienteeruda mis ruumis toimub. Viru keskus tehti peale remonti üleni heledaks, seal on isegi ohutustorbikud valged valgel põrandal. Palju heledat valgust, klaasi ja heledaid värve ning midagi ei erista. Isegi kui väiksed kleepsud on klaasile pandud, ega eriti aru ei saa, kas need on midagi kuskil taustal või olen lähenemas klaasuste juurde.

Kõige jubedamad on pöörlevad ukсед, neid väldin igal võimalusel. Moodsamad turvavaravad on ka klaasist, mis mulle tundub kui õhk, kust tahaks läbi kõndida.

Vahel teksuuri muutumine tekitab küsimusi, kui see pole läbimõeldud. Täpselt ei erista kas tuleb auk või aste või mis muutub, aga midagi on. Siis teen ikka vaegnägijatele tuntud kuresammu, pika ja kõrge, et võimalikust ohust üle saada.



Tallinn on mõnesmõttes hoomatav, kodu lähedal on kõik eluks vajalik olemas. Ringi liikumiseks kasutan ühistransporti ja liigun mööda tuttavaid trajektoore. Tihtipeale tean, et teen küll ringe, aga eelistan siiski tuttavaid teid, kui hakata uusi õppima. Kõige raskem ongi kohaneda muutustega. Hiljuti olen märganud, et palju uusi busse sõidab kuhugi Lasnamäele. Kuna ma seda kanti üldse ei tunne, tekib hirm, et ega kogemata valele bussile ei astu, mis sinna musta auku viib. Sealt enam ei oskaks tagasi saada.

Ka väiksed muudatused võtavad pikalt aega, et harjuda või mõnega ei harjugi, kui see kasutatav pole. Uutes bussipeatustes, nagu Virus, tõsteti elektroonilised tablood millegipärast kõrgemale. Ennigi oli piiri peal, kas näen bussinumbrit, kuid nüüd ei näe enam midagi, nüüd on need minu jaoks kasutatud. Peale rattateede tekkimist muutus ka distants inimese ja bussi vahel suuremaks, seega pean rattateele seisma, et numbrit näha.

Kesklinnas on justkui tehtud paremaid lahendusi siin-seal, kuid need muutuvad pidevalt ja vahepeal jälle pole ehk kõik on väga kirju ja lõpuks isegi raskemini hoomatav. Pole ühtset süsteemi, igaüks teeb omamoodi.

Suurema ümberehituse ajal ei tahtnud üldse ringi liikuda, sest ajutiste peatuste leidmine võttis juba nii palju energiat ja aega. Rääkimata ehituse enda sees liikumisest. Kuna see kestis päris pikalt, siis oli see osa linnast minu jaoks suletud.

Kõige raskemad objektid linnas ja ka siseruumides on vaieldamatult trepid. Ma võin teada, et Rocca al Mare üks trepp on 3 sammu, kuid ikka ei usalda, kui pole selgelt märgitud. Tuleb kompida ja ettevaatlik olla.

Üle linna on palju kohti, kus astmed märgistamata, seega sellist oma mõtetesse vajumise varianti pole. Pidevalt tuleb tähelepanelikult analüüsida, mis ees ootab ja kas sealt saab või ei saa. Kui ei tuvasta, lähed igaksjuhuks ringiga ja ringiga minek pole ka alati hea variant.



LINN, MIS EI NÄE KÕIKI

Linnas liikumine tähendab erivõimetega inimestele pidevat kohanemist, planeerimist ja sõltuvust välistest teguritest. Kuigi teatud võimalused, nagu 190-eurone taksokrediit või harjumuspärased ühistranspordiliinid, on olemas, kaasnevad nendega piirangud. Takso kasutamine nõuab ette planeerimist, kas ja milleks peab krediiti hoidma ning milliseid käike lubada saab. Ühistransport on kasutu ilma heliteavituste või muutunud bussipeatuse asukoha korral. Värske, pehme asfaltiga uuenenud ristmik ei muutu efektiivsemaks ega turvalisemaks, kui fooridel puuduvad häälseaded ning kui ohutussaar ei erine tekstuurilt autoteest. Nii tuleb selgeks õppida ühe trajektoori kaks versiooni, sest ühistranspordiga ühel suunal minnes võib olla võimalik ülekäiku eirata või on olemas häälfloor, kuid vastupidi samas kohas teed ületada ei saa ja tuleb leida teine peatus, kus samad transpordid sõidavad.

Põhja-Eesti Pimedate Ühingu (PPÜ) liikmed teavad ette loetleda, kus asuvad häälseadega ülekäigurajad ning millisest peatusest sõidavad mis bussid kuhu. Tänu nendele detailidele on võimalik orienteeruda linnas ehk sama hästi kui nägijad, kuid nende puuduse või pideva muutumise tõttu jääb linnakaart puudulikuks.¹

Inimene on leidlik ja kohanemisvõimeline. PPÜ maja näitel saab väga halba keskkonda õppida aastatega hästi kasutama. Avalik ruum ja asutused peaksid seetõttu pakkuma eelkõige keskkondlikku stabiilsust. Kõik mõistavad, et asjade parandamiseks tuleb üle elada pikk ehitusperiood ning mõnikord kestavad need aastaid, kuid see ei peaks tähendama, et ajutisuse ajal elud seisma jääks.

Laiihaardeliste projektide, eriti teedehituse ajal, peaks olema turvalised, juhtiva piirdega, laugete üleminekutega rajad, mis viivad peamistesse punktidesse. Info nende tekke või muutumiste kohta võiks kajastuda ühel konkreetsel veebilehel, kust saab jooksvaid teateid ajutistest või püsivatest muudatustest, näiteks ka bussipeatuste asukohad.

Suureks ligipääsetavuse takistajaks on osutunud jalakäijateedel liiklevad tõukerattad ja uued rattateed. Mõnes kohas, nagu Tammsaare pargis, on taktiilne rada pandud rattatee välisküljele, mis juba suunab kokkupõrkele. Ja kuigi tõukeratastele loodi hoiupunktid, peaksid need olema märgistatud käsipiirde või taktiilse piiritlusega, et ära hoida neisse sisse kõndimist.

Mõistagi frustreriv, kui uued lahendused pole paremad eelmisest. Häälfloorid, põhjendatult muutuvad tekstuurid, taktiilsed suunised ja ühtlased üleminekud ei peaks olema võitlus, mille nimel võidelda vaid loomulik osa uuendustest. Neis omakorda on vaja jõuda kokkuleppele, mis tagab lahenduste ühtsuse, et linn poleks hüplikult muutuv ja kirju. Kui üks tänav on tehtud üht ja teine teistmoodi, tuleb peas pidevalt ümber lülituda meenutamaks, millal mingi heli või taktiilsus millele viitab. Seega, kui uued lahendused omavahel ei haaku, on neist vähe kasu.

Tulles tagasi Tammsaare pargi näite juurde, on see üks vähestest kesklinna parkidest, millele saab taktiilsel rajal ringi peale teha. Sinna või sealt ära saamine on hoopis keerulisem. Nii muutuvad üksikud head lahendused hoopis lõksuks.² Seetõttu tähendab turvatsoonist väljumine kas saatjat või hulljulget seiklusjanu, mida ei saa kelleltki eeldada.

Kui küsida ühingu liikmetelt, kas avalikus ruumis ja hoonetes on mõni läbiv, konkreetne probleem, millega kõige tihedamalt kokku puututakse, vastavakse kui ühest suust – trepid. Seetõttu teatakse peast, kus ja mitme astmega trepid on millistes tuttavates asutustes. Jaanika ja Katrin nõustuvad, et enamus treppide esimene ja viimane aste on tihti tähistamata või lõppeb käsipuu enne treppi ehk liikudes tuleb juurde üks üllatusaste.

¹ K. Küla, M. Haamer, A. Vibur, J. Eller, K. Nelk, P. Kasepalu, Tallinna tajakkaardi intervjuud, 12.-15.02.2025

² A. Kärpuk, "Iga samm loeb" seminar, 27.09.2024

Kohanemine / kaasamine

ÜKSIKUD HEAD
LAHENDUSED
MUUTUVAD
HOOPIS
LÕKSUKS

Takistusrajaga labürint

Erivõimetega esteetika

Kuna treppide vaenulikkus on üks tuntumaid probleeme, on hea ligipääsetavuse tunnusmärgiks saanud kaldtee olemasolu, mis justkui annab märku, et selles kohas on kõigile mõeldud.¹ Küll aga, kui see juhatab astmete, raske ukse, kõrge värava või veel kõrgema kaardilugejani, jääb kaldtee vaid hoone dekoratiivseks elemendiks.²

Kaasaegne arhitektuur armastab avaraid, ühetoonilisi, heledaid ruume, mis on kõik vaegnägijate jaoks halvad ruumi omadused. Avaruses on keeruline kaja tõttu orienteeruda, mis eeldab paremaid akustilisi lahendusi. Ühetoonilises ja heledas keskkonnas on pea võimatu leida vajalikud funktsioonid või suund nendeni. Üks ebameeldivamaid, kuid poplaarsemaid heledaid ruume on tualetid, kus, eriti kaasaegsetes lahendustes, pole võimalik eristada kraanikausi, seebi või kätekuivatuspaberi asukohta, sest on seinasse või peegli taha integreeritud. Erivõimetega inimesi suunatakse sageli invatualettruumidesse, mis tegelikult kõigile ei sobi, sest suuremas avaruses on raskem leida tualettpaberi või SOS-nupu asukohta. Avalik WC ei ole üldiselt ruum, kus tahaks kätega ringi kompita, seetõttu peaks just neis olema eristatavus esikohal.³

Kõige levinum on luua kontraste värvidega, kuid ka nende kombinatsioonides on mitte toimivaid lahendusi. Mõni pealtnäha toimiv kontrast võib tuhmununa või kehvast valguses jääda ebapädevaks. Teistpidi võivad mõned erksad värvid, nagu roheline ja punane või sinine ja punane, heas valguses hakata silme ees vibreerima.⁴ Seega peaks kontrastsusele lähenema rohkemate vahenditega kui värvid. Erinevad materjalid, nende tekstuur, akustilised ja valgust peegeldavad või neelavad omadused, on suureks abiks kõigi kasutajate ruumikogemuse edendamisel.⁵ Vaegnägijale piisab ühtlases, soojas valguses ka peenikesest mustast triibust trepi esimesel või viimasel astmel, isegi kui trepp on hallist betoonist. Nii säilib disaineri esteetiline visioon, kus on tagatud ka tegelik kasutajasõbralikkus.

Tundub ilmselge väita, kui suur roll ümbritseva mõistmisel on valgusel, kuid jätkuvalt on paigutatud asutuste viited halvasti valgustatud kohtadesse või kujundatud tänavad ja pargid nii, et pimedal ajal on neis raske liikuda. Suur osa tänavavalgustustest loovad maapinnale eredaid ümmargusi laiike, mille vahele jääb mõistmatu pimedus. Nii muutub ka lühike lõik avalikus ruumis väsitavaks takistusrajaks.⁶

Hea kontrastsus muutub kasutamatuks, kui omab ohtu kujutavat vormi. Nii võib interjööri ilmestav ring tunduda kui auk, millest ei julge üle ega ümber astuda.

¹ J. Eller, intervjuu, 12.11.2024

² A. Vibur, intervjuu, 13.11.2024

³ J. Eller, K. Nelk, intervjuud, 12.11.2024

⁴ "What Colors to Avoid in Your Designs for ADA Compliance", Accessibility Spark, 17.12.2024,

<https://accessibilityspark.com/colors-to-avoid-for-ada-compliance/>

⁵ R. Deshpande, "The Role of Material Selection in Inclusive Design", Rethinking The Future, <https://www.re-thinkingthefuture.com/architectural-community/a12268-the-role-of-material-selection-in-inclusive-design/>

⁶ J. Eller, K. Nelk intervjuud, 12.11.2024

Iseseisvuse ja sõltuvuse vahel

Erivõimetega inimestelt küsitakse tihti, miks kedagi appi ei võeta. Kui elatakse kellegagi koos, eeldatakse automaatselt, et see inimene on täiskohaga abistaja. Kõik vajavad võimalust elada sõltumatult, kuid ei saa ka eitada, et abi võimalikku olemasolu poleks vaja.

Elades üksinda võib juhtuda olukord, kus olles liiga iseseisev, tekib sotsiaaltöötajal küsimus kas toetust enam vaja. Iseseisvuse ja abi vajamise vahel on peen joon – ühest küljest tahad ise teha, teisalt ei saa välistada, et midagi võib juhtuda. Siiani pole selget meetodit, kuidas päästeteenistus või politsei enda ametit tõestavad vähenenud nägemisvõimekusega inimestele ja mida sellises olukorras teha.

Igapäevaelus on palju olmetegevusi ja halb ligipääsetavus nii füüsilises keskkonnas kui veebis, tähendab, et üks poes käik või avaldus võib võtta terve päev. Kaubanduskeskustes ja poodides, kus töötajate eesmärk on külastajaid aidata, pole alati valmidust nõustada erivõimetega inimesi.¹ Tervis ja aktiivsus on ühiskonnas oluline teema, kuid pole palju terviseasutusi, kus ligipääsetavus ulatub sissepääsust riietus- ja dušširuumide ning jõusaalide varustuseni.² Tänu Euroopa Liidu nõuetele peavad kõik apteegis müüdavad ravimid sisaldama punktikirjas pealkirju ja/või infolehti, kuid sama apteegi veebileht võib endiselt jääda ligipääsmatuks.³ Mõnikord läheb nii palju energiat lihtsalt eksisteerimisele, et vaevu jaksatakse meeldivate asjadega tegeleda.

Väljatöötatud on rakendus Helpific, kust leiab vabatahtlikke, kes aitavad erivõimetega inimesi igapäeva toimetustega. See on tänuväärne ja tulnud paljudele abiks, kuid on situatsioone, kuhu võõrast endaga kaasa ei soovita. Üks neist olukordadest on arsti juures käimine. Peale selle, et saatjaga minnes pöörduakse jutuga tihti just saatja, mitte inimese enda poole, ei taheta nii tundlikus olukorras enda kõrvale võõrast inimest. Ka pangas või notari juures käies, kus tegu on isikliku ja tundliku informatsiooniga, eelistatakse asju ajada ise. Sularahaautomaati kasutades ei taha teise inimese juuresolekul PIN-koode toksida, kuid üksi ei saa täiesti kindel olla, et olukord on turvaline.

Ligipääsetavus kandub üle detailidesse nagu rahakotis erinevate kaartide eristamine, mida mitmed pangad on hakanud praktiseerima, kuid arvestades kaartide hulka keskmise inimese rahakotis, jääb neist pingutustest täna veel väheks.⁴

Eestis on olemas erivõimetega õpilastele suunatud koolid, mis võimaldavad ligipääsetavat õpikeskkonda ja aitavad hoida elus näiteks punktikirja õpetamist. Kuigi sellised koolid pakuvad kohandatud haridust, võib hiljem ühiskonda integreerumine olla raske. Maarja, kes õppis Vanalinna Hariduskollegiumis, on oma kogemuse eest tänulik, kuna see aitas tal paremini ühiskonda sulanduda ja andis enesekindlust iseseisvalt toimetada. Hiljem jätkas Georg Otsa nimelises muusikakoolis, mis oli põnev, kuid keeruline – suur osa ajast kulus õppematerjalide kättesaadavaks tegemisele, mis tähendas, et lõpuks jäi vähem aega uude õppeinfose süvenemiseks. Samuti soovitati tal leida keegi, kes õpetaks talle solfi tunni raames dirigeerimist, kuid jäi arusaamatuks, miks just tema pidi sellise juhendaja otsimiseks tegelema.

Hiljuti on Maarja kaalunud kandideerimist nii Eesti Muusika- ja Teatriakadeemiasse (EMTA) kui Viljandi Kultuuriakadeemiasse. EMTA puhul jäi kõrva, et erivõimetega inimesi julgustatakse kandideerima, kuid juba avalduse esitamine osutus ligipääsmatuks. Viljandi Kultuuriakadeemia teatas otse, et neil puuduvad kohandused pimedate tudengi jaoks.⁵ Kert omandas põhihariduse Emajõe Koolis, kuid jätkas õpinguid Tallinna Ülikoolis. Trajektoori peamiseks korpusesse, kus toimus enamus loenguid, sai talle selgeks, kuid kui mõni toimus teises kohas, vajas ta liikumiseks abi. Ülikool ise saatjateenust ei pakkunud, kuid Kerdil õnnestus leida kursuselt hea sõber, kes teda uutes olukordades aitas.⁶

¹ M. Haamer, Tallinna tajukaart intervjuu, 13.02.2025

² L. Talvaru, Riigi Kinnisvara AS, intervjuu, 14.02.2025

³ Ravimiseadus, Riigi Teataja,

<https://www.riigiteataja.ee/akt/119112024002?utm>

⁴ "Swedbanki taktiilsed pangakaardid ja tasuta vahetamine pimedatele", Eesti Pimedate Liit, <https://pimedateliit.ee/swedbanki-taktiilsed-pangakaardid-ja-tasuta-vahetamine-pimedatele/>

⁵ M. Haamer, intervjuu, 12.11.2024

⁶ K. Küla, Tallinna tajukaart intervjuu, 14.02.2025

Haridus kõigile?

Meelelahutus kõigile?

Muusikuna esineb Maarja aeg-ajalt lavadel ja kuigi väldib enda tutvustamist kui pimedat artisti, ei pääse siiski vajadusest kohanduste järele, et esinemiskogemus oleks sujuv ja arusaadav. Samal ajal ei jää ükski esinemine kunagi tegemata. Uudise peale, et Eesti Puuetega Inimeste koja segakoor EPIK ei pääsenud laulupeole ütles ta, et käis kaitseliidu orkestriga juba ammu ära ja keegi ei pannud tähelegi.

Kontserdite puhul on ta korduvalt kokku puutunud raskustega saatjale tasuta pileti saamisel, mistõttu on suhelnud nii Live Nationi, Piletilevi kui Piletitaskuga, kuid vaid viimane on olnud nõus saatjale nullpileti vormistama.¹

Üldiselt on ligipääsetava meelelahutuse võimalusi siiski lisandunud – teatrites toimub aastas umbes viis kirjeldustõlkega eriseansi. Kinodes saab rakenduse MovieReading abil filme kirjeldustõlkega jälgida, juhul kui sünkroon on täpne. Samuti korraldatakse näitustel kirjeldustõlkega tuure ning saatjale nullpileti võimalus on muutunud tihedamaks nähtuseks. Probleemiks jääb saatjateenuse puudulikkus, see inimene tuleb ise leida ja kui üritus teda ei kõneta, jääb minemata.²

Ligipääsetavad üritused võiksid olla ka ühtlasemalt aasta peale hajutatud, hetkel tehakse neid suuresti hooajaliselt, näiteks Valge Kepi nädalal või jõuluperioodil ehk on hästi palju või väga vähe.³ Samamoodi vajab tähelepanu hajutus üle-eestiliselt ja linnadevaheline kättesaadavus. Kuna ligipääsetavaid üritusi on vähe, siis tuleb näiteks etendusele sõites korraldada transport ja hilise lõpukellaja puhul ka ligipääsetav ööbimine, mis kõik tähendab lisakulusi. Seetõttu võiks olla eriseansside puhul variant transpordile kasvõi alustuseks suurtematest linnadest. Ideaalis toimiks see koos saatjateenusega, sest on ka olnud olukordi, kus jäädakse võõras linnas ekseldes viimasest bussist kodulinna maha.⁴

Meelelahutus võiks olla rõõm, kuid on liiga tihti stressiallikas. Kino ja teatri puhul teeb vaegnägija jaoks olukorra keeruliseks pimedas ruumis rea- ja istekohanumbrite tuvastamine.⁵ Samuti ei kiputa juhtkoeraga saali laskma.⁶

Tehnoloogia areng on olnud suureks abiks võrdsete võimaluste loomisel. Kõrge hinna eest saab soetada endale kirjeldustõlkega prillid või luua ligipääsetavaid veebilehti, mis teevad bürokraatia ja igapäevaelu lihtsamaks. Nutilahendused võimaldavad teha ligipääsetavuse hoone loomikuks osaks. Näiteks, hetkel veel vähe levinud helimajakate loomine, mis on ühenduses telefoni rakendusega, et aidatata koos automaatse kirjeldustõlkega inimestel ringi liikuda.

Need arengud pole veel laialt levinud ja oma uudsuses esineb jätkuvalt vigu. Kirjeldusprillid võivad vahepeal elutoas istudes teatada, et ees on auto ning hiljuti uuenenud veebilehtedel ei tee jätkuvalt vahet, kas leht jooksis kokku või satuti kogemata valesse kohta.⁷ Seega ei saa analoogsetest abivahenditest täna veel loobuda, kui üldse.

“Valge kepp pole võluvits, mis ütleb foori värve ja bussinumbreid.”

Jaanika Eller, väljavõte intervjuust 13.11.2024

Üks levinumaid abivahendeid on valge kepp, mis toimib kui käepikendus kompimaks ümbritsevat. See on kokkupandav, kompaktne ja kerge, miks paljud selle kasutamist eelistavad. Oluline on küll mainida, et ka valge kepi kasutamist tuleb õppida. Tihti peale ebameeldivaid kogemusi on Jaanikalt ja Katrinilt küsitud, miks nad valget keppi appi ei võta. Jaanika seletab, et kui inimesel tekib mure, siis kõigepealt püüab ta endistviisi hakkama saada. See pole üleöö lihtne ümberlülitumine ja temameelest teeb valge kepi kasutamine olukorrad hoopis segasemaks. Eelkõige pöörad ringi liigeldes tähelepanu kuulmisele, mõnikord on käes ka telefon, et kaarti jälgida. Lisada menüüsse veel valge kepp, muutub lühike jalutuskäik ülekoormavalt mitmetahuliseks ja väsitavaks.⁸

¹ M. Haamer, Tallinna tajukaart intervjuu, 13.02.2025

² K. Küla, intervjuu, 13.11.2024

³ P. Kasepalu, intervjuu, 19.11.2024

⁴ K. Küla, Tallinna tajukaart intervjuu, 14.02.2025

⁵ J. Eller, K. Nelk intervjuud, 12.11.2024

⁶ M. Haamer, intervjuu, 12.11.2024

⁷ A. Vibur, intervjuu, 13.11.2024

⁸ J. Eller, Tallinna tajukaart intervjuu, 14.02.2025

Asendatav / asendamatu

ÜKSKI ABIVAHEND
EGA TEENUS
POLE PIISAV,
KUI KESKKOND
ISE EI OLE
KASUTAJASÕBRALIK

Teine, tasapisi hääbuv abivahend, on juhtkoer, kes ei ole tavaliselt inimese isiklik lemmikloom vaid spetsiaalselt treenitud teejuht ja hoiatuste andja. Teenistusköerana kaasneb temaga keeruline bürokraatia ja toetussüsteem. Maarja, igapäevane juhtköera kasutaja, ütleb, et ilma köerata oleks kogu Tallinn tema jaoks ligipääsmatu. Siiski mõjutavad linnas toimuvaid ootamatuid muutused ka juhtköeraga liigeldes, näiteks rattateede järsk tekkimine. Kui autodest oskab juhtkoer hoiduda, siis rattateede uute ülekäikudega tekkis segadus millal ja kui palju peatuma peab.

Lisaks on juhtkõeretele, inimestele sarnaselt, keerulised olukorrad keerlevad sissepääsude, klaasist uksed ja liftid või eskalaatorid. Invataksot tellides tekib küsimus, kas tellimus on märkega assist (ingl k juhendaja) või pet (ingl k lemmikloom) ning niiöelda vale valiku tegemisel ei või kindel olla, kas taksojuht laseb peale. Sama probleem saadab juhtköeraga liiklejaid pea igas asutuses, kuhu tihti peale loomaga siseneda ei lubata.¹

Kokkuvõttes tuleb tõdeda, et ükski abivahend ega -teenus ei ole piisav, kui keskkond ise ei ole kasutajasõbralik. Erakordne julgus on üks paratamatult kaasaskäiv omadus erivõimetega. Muutlik linnakeskkond tekitab igapäevaselt ebakindlust - kas sihtkohta on võimalik jõuda ja kui keeruline see on? Tihti tuleb loota juhuslikele abistajatele, kuid alati ei ole selleks ei võimalust ega energiat.

Mis on kohustuslike nõuete ja standardite mõte, kui neid ei järgita? Ikka veel tuleb rõhutada kaldteede, taktilsete juhtimislahenduste ja häälkäskluste olulisust. Nii on väga raske võtta järgmisi samme, kui elementaarsed on jätkuvalt tegemata.

Toimivad abivahendid on väärtuslikud, kuid neist on vähe kasu keskkonnas, mis ei toeta nende kasutamist. Ligipääsetavus ei tähenda üksnes kaldteid, kollast-musta teibiriba või punktkirjas numbreid liftinuppudel - see puudutab igat igapäevast tegevust. Kui ka kõige lihtsamad toimingud on pidevalt takistuste küüsis, tuleb muuta arusaama sellest, mida ligipääsetavus tegelikult tähendab.

ERAKORDNE
JULGUS ON
PARATAMATULT
KAASASKÄIV
OMADUS
ERIVÕIMETE
PUHUL

Võimalused või piirid?

¹ M. Haamer, Tallinna tajukaart intervjuu, 13.02.2025

UNIVERSAALNE, KAASAV, BARJÄÄRIVABA

Suunates pilgud (sise)arhitektuuri ja disaini tulevikku, kohtab väljendeid nagu universaalne kaasav disain, mis polegi enam nii uued, on jätkuvalt pungil uuenduslikku, kastist energiat, mis annab tutvustuses projektile hoopis tõsiseltvõetavuse. Millegipärast on häid lahendusi ja kasutajasõbralikke uusarendustes vähe. Tänapäevaks oleme tiiruga jõudnud tagasi nende taasmõtestamiseni, et saada aru, eesmärk toppama jäi.

Tõenäoliselt paljud soovivad, et kõigil oleks mugav elada, kuid vähe ollakse valmis kuulama, märkama, sõna võtma ja muutma. Kuigi elame kõik samas maailmas, panevad väga vähesed tähele, kui palju keskkond diskrimineerib ja halvab suurt osa ühiskonnast igapäevaselt.¹

Mida tähendavad universaalne, kaasav ja barjäärivaba disain?

Kui universaalne disain püüab luua ühe lahenduse, mis töötab võimalikult paljude inimeste jaoks ilma eraldi kohandusteta, siis kaasav disain keskendub erinevate kasutajate vajaduste arvesse võtmisele. Universaalne tulemus eeldab, et luuakse kõigile sobiv lahendus, mis ei vaja kohandusi, kuid kaasav disainib üht asja eriviisidel. Ehk üks lahendus kõigile vastandudes erinevad lahendused eri kasutajatele. Universaalsel disainil on suurem võimalus jõuda standarditesse, sest teeb ruumid paremaks kõigile näiteks kaldteede, madalate lävepakkude või laiemate ukseavade näol. Samal ajal jääb üksi limiteerituks ja vajab kaasava disaini tuge näiteks eri suurustes ja kõrgustel tööpindade, toodetele lisatud punktkirja või kirjeldustõlgetega.

Barjäärivaba praktika on mõneti universaalse disaini puudulikkus, sest keskendub juba olemasolevatesse olukordadesse, kust eemaldada nii füüsilised, kui ka sensoorsed takistused funktsioonide kasutamisel. Ehk astmetele lisatakse pandus, viitadele punktkiri ning parandatakse valgustust, kontrastsust ja müra.²

"Kes kuulub 'kõigi' alla ja kuidas disainerid teavad?"

Aimi Haimraie, "Building Access", 2017

Lahendus ühele võib olla lahendus mitmele nagu taktiilsed lisad kaldteedel teevad need vähem libedaks.³ Ka lennu- või rongijaamad on head näited, kus märkamata hakkame taktiilselt teest juhinduma, sest usaldame neid viivat olulistesse kohtadesse. Ann Frye tõi näiteks Barcelona metroo piletimüügasina, mille disainiprotsessi kaasati pimedad inimesed ning kui masinad kasutusse läksid, siis selgus, et masin muutus loogilisemaks ja kergemini kasutatavamaks kõigile.⁴ Paljud välipandused saaksid olla sujuvalt integreeritud peausteni läbi maastikuarhitektuuri ning punktkiri tavapärase osa hoone infosüsteemist. Kohtades, kus ligipääsetavus on märkamata sujuvalt integreeritud, orienteeruvad kõik inimesed paremini ja suudavad lihtsamalt ruumi tajuda. Siit jõuab ringiga tagasi teiste märkamisest iseendale tegemiseni. Igat võitlust ei jõuagi elus võidelda, kuid hästi kasutatavad keskkonnad on vajalikud ühel või teisel hetkel meile kõigile.

¹ E. Steiner, S. Zeller "New Perspectives on Inclusive Design" lk 15, "Design for All?", 2024

² "Universaalne ja kaasav disain", Kompetentsikeskus, <https://kompetentsikeskus.sm.ee/et/vordsed-voimalused/ligipaasetavus/mis-see/pohimoisted/universaalne-disain-ja-kaasav-disain?utm>

³ E. Guffey, "What Does Inclusive Design Mean Today?", lk 39-41, E. Steiner, S. Zeller, "Design for All?", 2024

⁴ A. Frye, "Iga samm loeb" seminar, 20.09.2024

NÄITEID PRAKTIKATEST

Casa Mac

So & So Studio

Vicenza, Itaalia

2018

Foto: Stefano Calgaro

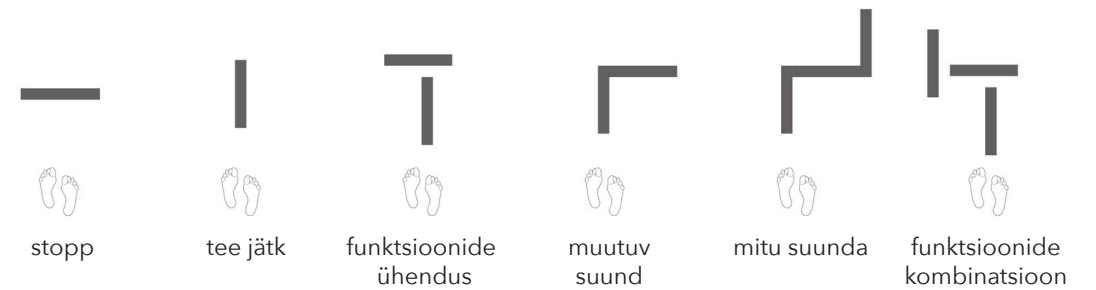
Allikas: "Disainides kodu pimedale kliendile" ArchDaily www.archdaily.com/897946/teaching-a-blind-client-how-to-read-her-new-home-so-and-so-studio

Casa MAC projekt on hea näide taktilistest lahendustest modernses keskkonnas, kus on põimunud visuaalne esteetilisus ja juhtteed, tehes ruumid paremini arusaadavaks erinevatele kasutajatele. Nii on lihtsam ruume tunda õppida ja igapäevaselt neis orienteeruda.



Ukse lävekünniste ja ebavajalike materjalivahetuste kaotamisega lõi So & So Studio ruumilise järjepidevuse ja loogika. Interjöörü materjalivalikus keskenduti kivi ja portselani kasutamisele viisil, et saavutada tekstuuride tasakaal, mis suunab kasutajat eri funktsioonideni.

Disainiprotsessi esimene samm oli ruumide organiseerimine ühe keskse koridori ümber, et minimeerida labürintiefekti ning tagada tõhus liikumine kogu majas. Keskse tee kolmes põhipunktis paiknevad sissepääsud: garaazist, peauksest ja tagumiselt terrassilt. Koridor ühendab kaks peamist ala - magamistoa ja köögi - ning selle äärde jäävad ka külalistuba, vannituba ja elutuba. Kasutades tekstuuriga kiviplaate põrandamustris, rõhutatakse liikumistee suunda ja sõlmpunkte.¹



Hazelwoodi kool

GM + AD Architects

Glasgow,
Suurbritannia

2007

Hazelwoodi koolis õpib 60 erivõimetega õpilast vanuses 2 kuni 19 aastat. Hoone disain keskendus turvalise ja stimuleeriva keskkonna loomisele nii õpilastele kui ka personalile.

Projekti eesmärk oli vältida standardseid lahendusi, pakkudes ruumi, mis toetub visuaalsetele, helilistele ja taktilistele suunistele.



Fotod: GM + AD
Architects ja Glasgow
linnavalitsus

Allikas: "Hazelwoodi
kool" Šoti arhitektuur ja
disain
www.ads.org.uk/case-study/hazelwood-school

Kuna liikumine ja orienteerumine on hoones kriitilise tähtsusega, kasutati interjööris tugeva tekstuuri looduslike materjale, mis on kompides ja lõhnalt eristatavad. Juhtteena töötati välja sensoorne korkplaatidest sein, et peale tekstuursuse hoida ka sooja stabiilset temperatuuri.

Kooli asukohta ümbritseb tihe liiklus, mistõttu pöörati erilist tähelepanu hea akustika tagamisele. Selleks kasutati osaliselt nn õhukambreid, mis lasevad ruume loomulikult ventileerida, kuid aitavad samal ajal vähendada välismüra.



Õhu sisselaskeava asub madalal ja on peidetud paksu seina sisse, millel on ka hoiuruumi funktsioon. Väljastpoolt siseneb õhk läbi töödeldud puidust voodrilaua, seestpoolt on ventilatsioonirest peidetud panipaiga uksepaneeli sisse.¹

MS Vision of the Fjords

Torstein Aa Design

Hyen, Norra

2016

Fotod: The Fjords
www.thefjords.no

Allikas: "Fjordide nägemus" DOGA kaasav disain,
www.doga.no/en/tools/inclusive-design/cases/vision-of-the-fjords/?utm_source=chatgpt.com

MS Vision of the Fjords on hübriid-elektriline katamaraan, spetsiaalselt loodud Norra fjordide, eriti UNESCO maailmapärandi nimekirja kuuluva Nærøyfjordiga tutvumiseks.



Katamaraani disain on inspireeritud ümbritsevatest mägedest ja matkaradadest, mis ühtlasi muudab pardal liiklemise ligipääsetavaks.



Interjööris on panoraamaknad, avades vaate igas suunas. Mööbli paigutus on avar, et vahele jääks piisavalt ruumi kõigile liikumiseks.

LIGIPÄÄSETAVUSE
PUHUL LOODETAKSE
NÕUETELE,
MIS TÄIDAVAD
PROJEKTIDE LÜNGAD
JA LAHENDAVAD
PROBLEEME
ISEENESEST

Projektides esineb pidevalt situatsioone, kus tellija eelistab erilahenduste pealt kokku hoida, arhitekt ja sisearhitekt teevad kliendi soovide järgi ning valmis hoones hakkab TTJA välja tooma puudujääke, mis viib palju keerulisemate, vigaste, esteetiliselt ebasobivamate ligipääsetavuse lahendusteni. Levinud põhjus heade lahenduste mitte tegemiseks on väidetav erivõimetega kasutajate vähesus, arv jääb eelarve muutmiseks põhjendamatuks. See on arhitekti, sisearhitekti, disaineri kohustus tuletada igas projektis meelde, et ilma hea ligipääsetavuseeta hoonet saavad kasutada vaid ühtmoodi mõistetavalt normatiivsusesse kategoriseeritud inimesed, kel pole mingeid erinevusi, vigastusi, haigusi ning nad ei vanane. Erinevate kasutajatega mitte kokku puutumine ei toeta arvamust, et erinevaid inimesi pole, vaid pigem kui väljajäetud ollakse praegusest elukeskkonnast.¹

Kaasavatest lahendustest ei saa keegi kaotada, pigem aitavad hoida koos kogukonda ning panna kõiki tundma end osana ühiskonnast. Lahenduste väljatöötamisel, olgu see füüsiline või teenuse pakkumine, on oluline inimlik mõõde, mitte ainult kriteeriumite täitmine. Tuleb mõista, kuidas hoonet kasutatakse, kuhu liigutakse või mida tehakse, mis ainuüksi reeglitest välja ei tule. Kui disainer küsib endalt kuidas erinevad kasutajad mingit ruumi või teenust kasutavad, pole oluline kohe vastust teada vaid astuda dialoogi nendega, kes teavad.²

Mõnikord kutsutakse hoone kasutatavust hindama üks konkreetne huvigrupp ning kui lahendus heaks kiidetakse, eeldatakse, et üleüldine ligipääsetavus on tagatud. Tegelikult ei saa üks grupp esindada kõiki vajadusi, mistõttu tuleb kaasata mitmeid sihtrühmi.³ Konsultatsioonide ja audititega on valmis aitama oma valdkonna spetsialistid erinevates ühingutes nagu MTÜ Ligipääsetavuse Foorum, Ligipääsuke, Eesti Pimedate Liit, Eesti Puuetega Inimeste Koda, Eesti Kurtide Liit, Eesti Vaegkuuljate Liit ja Eesti Liikumispuudega Inimeste Liit. Alles siis, kui erinevate kasutajate kogemus muutub loomulikuks osaks projekteerimisprotsessist, tekib heade lahenduste tava, mida rakendatakse järjepidevalt ja süsteemselt.

Ligipääsetavuse puhul loodetakse nõuetele, mis täidavad projektide lüngad ja lahendavad probleeme iseenesest. Alustuseks tuleks mõista, miks nõuded üldse on kirjutatud, mida saavutada tahame?⁴ Tegelikult ei saa vaid seadustele loota, sest ligipääsetavust pole võimalik käsitleda ühe kindla situatsioonina kuna hooned ja ruumid on oma asukohalt ja eesmärkidelt erinevad. Seadust omakorda ei saa kehtestada, kui seda pole võimalik alati täita. Mida detailsemad on regulatsioonid, seda vähem jääb ruumi läbimõeldud ja olukorrale vastavateks headeks lahendusteks.

Käsitleda ligipääsetavust ühe nõuetegrupi all jääb puudulikuks ega täida oma eesmärki. On erinev, kas määratakse hoone enda või hoones oleva sisustuse või toodete ligipääsetavus, mis on eraldi toote kategooria. Hästi toodete ligipääsetavusse hoonesse on võimalik lisada elemente, mis muudavad ruume halvasti kasutatavaks. Näiteks, lisades majale liiga kõrged postkastid, pole hoone enda vaid toote paigaldusjuhise või paigaldaja teadlikkuse küsimus. Samuti ei saa ehituslikul keskkonnal põhinevate nõuetega määrata, et ühistranspordis oleks häälteavitused, mida sätestab ühistranspordiseadus või veebilehtede kasutatavust, mida peaks määrama digiligipääsetavus. Ehk ei saa ootama jääda või väljatöötada ühest vastust kõigele.

Hetkel on käsil hoonete ligipääsetavuse nõuete uuendamine, muudab need paindlikumaks, isegi ebatäpsemaks just laiemaks praktiseerimise ja innovatsioonilisemate lahenduste eesmärgil.⁵ Soomes on ligipääsetavuse nõuded Eesti omadega võrreldes märksa lühemad ja üldisemad, kuid kasutajasõbralikud keskkonnad laiemalt levinud. See näitab, et ligipääsetavus ei peakski toetuma ainuüksi nõuetele vaid olema ühiskonna hea tava. Nii jääb vastutus jätkuvalt arhitektide, sisearhitektide, maastikuarhitektide ja disainerite õlgadele, kel peaks olema osa vereringest mõelda kuidas erinevad inimesed ruume kasutavad ja kogeavad.

¹ L. Talvaru, Riigi Kinnisvara AS, intervjuu, 14.02.2025

² J. Rosin, 10. osa, "Sandid Hoos", taskuhääling, 20.12.2023

³ K. Lainurm, kliimaministeerium, intervjuu, 19.03.2025

⁴ D. Kotsjuba, "Iga samm loeb" seminar, 27.09.2024

⁵ Taristuministri määruse „Nõuded ehitise ligipääsetavusele“ eelnõu seletuskiri, kliimaministeerium, 03.03.2025

Ei saa ootama
jääda või
väljatöötada
ühest vastust
kõigele.

Töömeetod

Töö uurimismeetod kujunes välja loomulikult protsessi käigus. Esialgne plaan oli täiendada kehtivaid ligipääsetavuse nõudeid või töötada välja uus soovituslik raamistik. Ent seadusandlusega süvitsi tegeledes selgus, et vajalikud nõuded on suuresti juba olemas. Kaido-Allan Lainurmiga, kes tegeleb hetkel ligipääsetavuse nõuete kaasajastamisega, peetud vestlusest ilmnes kinnitus, et kehvad lahendused pole nõuete puudumise taga.¹ Variandina käis läbi kehvale ruumile parema lahenduse loomine, kuid intervjuude, analüüside ja arutelude jooksul sai üha selgemaks, et universaalset lahendust, millest võiks alati ja kõikjal lähtuda, ei saa pakkuda, sest iga ruum ja olukord on erinev. Esitades üht näidet kui "õiget" lahendust, vajaks see selgitavat lisapeatükki, miks see kõikjal ei kehti. See omakorda tekitaks töö järelduses vastuolu ega toetaks eesmärki.

Seega kujunes välja käesolev meetod: analüüsides ligipääsetavust detailselt, võttes ette peamised tegurid, mis mõjutavad inimeste elusi kõige rohkem ning kõrvutada neid süsteemselt kehtivate nõuetega. Visualiseerides nõuete praktiseerimisviise, tuues välja levinud häid ja halbu lahendusi, tekib selgemini arusaam komistuskohadest ning ühtsem arusaam ligipääsetavusest. Eesmärk on mõista, miks paljud avalikud ruumid ja hooned ei ole tegelikkuses hästi kasutatavad, isegi kui näivad nõuetele vastavatena.

(Sise)arhitektid tunnevad end sageli mitme surve vahel – klient piirab eelarve ja eelistustega, ametkonnad nõuavad lahendusi, mis ei sobitu alati kohaspetsiifikaga ning lõpuks tuleb ikkagi reageerida kasutajate rahulolematusele. Seepärast oli oluline analüüsida probleemi erinevate osapoolte kaudu ning tuua välja, kus takistused tekivad.

Analüüsitava objektide valik kujunes koostöös mitmete ekspertide ja asutustega. Asukohtade osas sai soovitusi PPU liikmetelt, Jako Steinilt (Tallinna Sotsiaal- ja Tervishoiuamet, Tallinna Ligipääsetavuse Infosüsteemi vanemspetsialist) ja Kätriin Lilpilt (TTJA, ehitiste ligipääsetavuse peaspetsialist).

Lisaks andsid põhjalikuma ülevaate ligipääsetavuse tagamise protsessidest Loviise Talvaru (Riigi Kinnisvara AS, ruumilahenduste projektijuht) ja Kaido-Allan Lainurm (Kliimaministeerium, ehituse ja elukeskkonna osakonna nõunik, uue ligipääsetavuse nõuete eelnõu koostaja). Kohtade analüüsi käigus olid kaasatud nii PPU liikmed kui hoonete arhitektid, töötajad ja igapäevased kasutajad. Analüüs toimus kogu õppeaasta vältel, kuid põhjalikumad vaatlused toimusid järgmistes kohtades: Tallinna Bussijaam, Balti jaam, Tallinna uuenenud kesklinn (sh Gonsiori tänav, Viru, Hobujaama, Tammsaare park), Rotermanni kvartal, Meremuuseum, Arhitektuurimuuseum, Eesti Pimedate Raamatukogu, Ülemiste keskus, Viru keskus, Kristiine keskus, Tallinna sadam, Tallinna Ülikool, Eesti Kunstiakadeemia, hooldekodu Lootuse Rand, Viimsi Artium ja Tallinna Muusika- ja Balletikool. Viimase puhul toimus ringkäik koos arhitekt Hanna-Liisa Mõtuse ja PPU liikme Maarja Haameriga, kes on ka Georg Otsa muusikakooli vilistlane. Kooslus võimaldas hinnata ruumi mitmest vaatenurgast – projekteerija, kasutaja ja vilistlase kogemustena.

Töö keskendub eelkõige hiljuti valminud avalikele hoonetele ja linnaruumile, et juhtida tähelepanu täna tehtavale praktikale. Aegunud lahenduste kitsaskohti on käsitletud juhul, kui probleem on tänaseni laialt levinud. Analüüsis kasutatakse "Puudega inimeste erivajadustest tulenevad nõuded ehitisele" seaduse väljavõtteid, mille jooksul ei käsitleta nõuete ülesehitust ega terminoloogilisi selgitusi.²

¹ K. Lainurm, kliimaministeerium, intervjuu, 19.03.2025

² "Puudega inimeste erivajadustest tulenevad nõuded ehitisele", Riigi Teataja, vastu võetud 29.05.2018

ÜLEKÄIGUD

Nagu eelnevalt välja toodud, on iseseisva liiklemise üks peamisi takistusi ja ohukohti ülekäigurajad ja ristmikud. Nõuded määravad, et ülekäiguraja algus, lõpp ja ohutussaared peavad olema märgistatud kombitava, kontrastse teekattemärgistusega ning foorid peavad olema kohandatud märguannetega. Kuna ülekäike on linnas hoomamatult palju, võib mingil määral mõista, et igat teeületust pole jõutud parandada, kuid vältimatuks muutub heade lahenduste puudumine tiheda liiklusega kesklinna sõlmpunktides, kuhu iga linna elanik paratamatult pidevalt satub.

Vabaduse väljak, pealinna üks olulisemaid ristmikke, on ühtlasi musternäide ohtlikust teeületusest. Kuigi ristmiku piirialad ehk stardi ja lõpu punktid on taktiilselt eristatavad, ei anna ohutussaarel miski märku, et sinna on jõutud ning mis suundades saab edasi minna. Lisaks pole Vabaduse väljakul fooride helilisi kohandusi, mis teeb teede ületamise arusaamatuks.

§ 6. Nõuded sõidutee ja raudtee ületamise kohale ning jalakäijafoorile

(1) Jalakäijafooriga reguleeritud ülekäigurada varustatakse nägemispuudega inimestele kohandatud märguandega ja tulede vahetumise intervalli näitava sekundinäidikuga ning vajadusel jalakäijat suunavate piiretega.

Mitte eristatavaks jäävad ka rattateed, mida tuleb ületada bussile või trammile minnes. Lähenemine saabuvale transpordile on oluline, et eristada liinumbrit või anda liikumisega bussijuhile märku soovist peale minna. Rattatee olemasolu selle keskel tähendab, et tuleb sunniviisiliselt astuda kellegi teise liiklemisele ette.

§ 7. Nõuded ülekäiguraja teekattematerjalile

(2) Ülekäiguraja algus ja lõpp tähistatakse kergliiklusteel hoiatava kombitava, teekattest erinevat tooni reljeefse teekattematerjaliga kogu ülekäigu laiuses suunavate piiretega.

§ 8. Nõuded ülekäiguraja ohutussaarele

(3) Ülekäiguraja ohutussaarele minekut peab tähistama hoiatav kombatav reljeefne teekattematerjal ülekäigurajal. Ülekäigurajani suunamiseks kasutatakse vajadusel suunavat kombatavat reljeefset teekattematerjali.

(4) Ülekäiguraja ohutussaart läbiv ülekäigurada võib asuda sõidutee tasapinnal, kui selle algus ja lõpp on tähistatud hoiatava kombatava reljeefse teekattematerjaliga nii, et nägemispuudega inimene tajub liiklemisolukorra muutumist.



BUSSIPEATUSED



§ 9. Nõuded ühissõiduki peatusele

- (1) Ühissõiduki peatus (edaspidi peatus) ja ootekoda peavad eristuma ümbritsevast keskkonnast ning olema üldjuhul valgustatud.
- (2) Peatuse ootelale pääsemiseks võib äärekivi kõrgus sõiduteest olla kuni 30 millimeetrit.
- (3) Peatuses asuv valgustus- või liiklusemärgi post, prügikast, infotahvel ja muu liikumist segav objekt peab olema kontrastselt tähistatud.

Ülekäikudega võrdväärselt oluline on ühistranspordi ja peatuste ligipääsetavus, mis tagab inimeste iseseisvuse, et ei peaks sõltuma piiravatest taksokrediiti toetustest.

Alustuseks peaks iga peatus andma selgelt märku taktilisuse, tekstuuride ja kontrastidega, et õigesse kohta on jõutud ning kuhu bussid või trammid sellest punktist viivad.

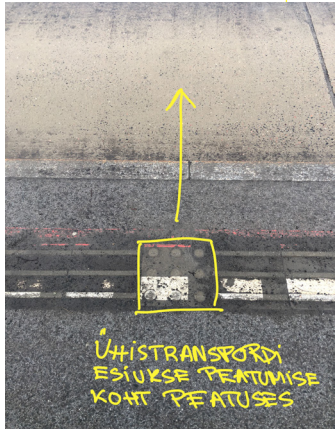
Kõige kasutajavaenulikumad lahendused on peatuse märk ühe posti küljes ilma ühegi lisa suunitluseta. Eriti ohtlikuks muutub olukord, kui bussipeatuse ootela läbib rattatee, nagu seda näeb Estonia peatuste puhul. Kuna peatusest väljub suur hulk erinevaid busse, ei saa eeldada, et ootajad mahuksid seisma rattatee ja sõidutee vahelisele ribale. Pole ka eristatav millal rattatee algab, mis teeb olukorra omakorda ohtlikumaks. Segase, tiheda liiklemise, puuduvate suuniste ja informatsiooni tõttu jääb antud peatus paljudele kasutamatuks. Nii keskse piirkonna peatuse puhul on sellel suur mõju inimeste igapäevaelule.

Peatuses asuvad erinevad elemendid ja informatsioon peavad olema eristatavad ja arusaadavad. Hiljuti uuendatud Viru busi- ja trammipeatusesse on pandud elektroonilised tablood pidevalt uueneva infoga. Arusaamatul põhjusel tõsteti hiljem tabloode kõrguseid, mis tegi nende loetavuse mõndadele inimestele võimatuks.



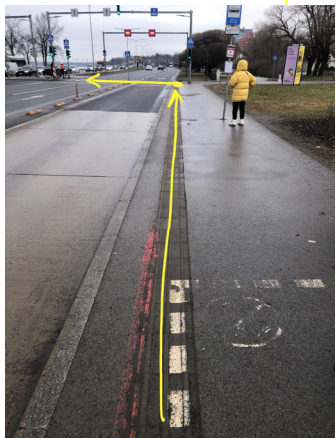
§ 9. Nõuded ühissõiduki peatusele

(4) Ühissõiduki esiukse avanemise koht peatuse ootealal peab olema tähistatud hoiatava kombatava reljeefse teekattematerjaliga. Esiukse avanemise kohani suunamiseks kasutatakse suunavat kombatavat reljeefset teekattematerjali.



Harva kohtab lahendusi, kus peatuses on markeeritud ühistranspordi esiukse asukoht. Loomulikult sõltub reaalne olukord tihti liiklusest ning ei saa tagada, et buss või tramm peatub alati täpselt samas kohas. Siiski esineb sageli olukordi, kui jäädakse transpordist maha just peatuses toimuva tiheda ja segase liiklemise tõttu. Seega on esiukse markeering oluline orientiir, mis annab kätte suuna ja ka märku juhile arvestamaks inimese ära ootamise.

Peatuste ühendus lähedal asuvate ülekäikudega tagab loogilise, ohutu liiklemise, kuid ka neid lahendusi pole palju. Erivõimetega inimeste trajektoord on limiteeritud just bussipeatuste ja ülekäikude kasutamatus tõttu, mis jätab vähe valikuid transpordi vahetuseks ning seetõttu erinevatesse linnaosadesse iseseisvalt jõudmiseks.



Viru trammipeatus ja Lauluväljaku bussipeatus on näited, kus on markeeritud transpordi esiukse peatuskoht ning taktiline rada juhatab inimesed häälkäsklusega foorideni. Võrdluseks jäävad Balti jaamas head lahendused hüplikuks, pakkudes ühes kohas võimalust juhendada nii juhtteest kui käsipuust, ühendamata radasi lähedalasuvate tramm- või bussipeatustega. Enamus raudtee vahelised platvormid on küll ääristatud kombitava hoiatusridaga, kuid puudub ohutu juhttee ja info, mis platvormiga kus on tegu. Sarnaselt asetub Balti jaama trammipeatuse taktiline teekate trammitee ületuskohale liiga lähedal, suunates liikleja trammiohtlikusse lähedusse.

Eesti Pimedate Raamatukogu, mis asub ajutise lahendusena juba kümme aastat Suur-Sõjamäel, on sihtgrupile ligipääsematus asukohas. Trajektoiril hoonest lähima bussipeatuseni puudub isegi jalakäijatee.



§ 9. Nõuded ühissõiduki peatusele

(5) Ootekojas peab olema istetasapind kõrgusega 450–500 millimeetrit ja vaba liikumisruum vähemalt 1,5 korda 1,5 meetrit. Ootekoja klaaspinnad peavad olema tähistatud kontrastselt.

(6) Peatuses peab olema ühistranspordi sõiduplaan ja kaart, kus on nähtav kohandatud transpordi liikumine, või muu samaväärne lahendus asjakohase teabe saamiseks. Teave esitatakse kontrastsel taustal.

Uutes kruisisadama trammipeatustes on küll kontrastselt eristatav kus asub trammiliinide sõidugraafik, kuid asetades need klaaside vahele, on ligipääs siiski täis takistusi.

Peatustesse on installeeritud elektroonilised tablood, mis alati küll ei tööta, kuid on oma asukohalt paremad kui Viru eraldiseisvad tablood. Katusealune piirab päikesepaistelisel päeval vastupeegelduvust ning tagab tablo arusaadavamal kõrgusel asetsemist.

§ ?. Nõuded ajutistele lahendustele (ehitusperioodiks)

(?) ?????? ?? ??????? ?? ?? ?????? ?? ?????????? ?? ???? ?? ???????
????? ?????? ?? ?????????? ?? ???? ?? ??????? ?????? ?????? ??
????????????? ?? ???? ?? ??????? ?????? ?????? ?? ?????????????? ??



Hetkel pole kehtivaid nõudeid, mis reguleeriks ajutiste teede ligipääsetavust pikkade remondiperioodide jooksul. See tähendab, et mingi osa linnast on ühele osale ühiskonnast täielikult kasutamatu mõnikord aastaid.

Ajutised teed läbi või ümber ehitusobjektide on valdavalt hooletult pandud ega täida oma eesmärki, sest ei taga stabiilsust ega juhitavust. Üleminekud eri tasandite vahel on kasutatamatult järsud ning teekond vaheldub piiretega piiritletusest avara arusaamatuseni.



Ehituste ajal luuakse tihti ajutisi bussipeatusi, kuid ei tagata vana asukohas informatsiooni, kus uus asub ning kuidas sinna saab. Nii ei saa erivõimetega inimesed kunagi kindlad olla, kas teekond, mida alustavad jõuab iga kord ka lõpule.



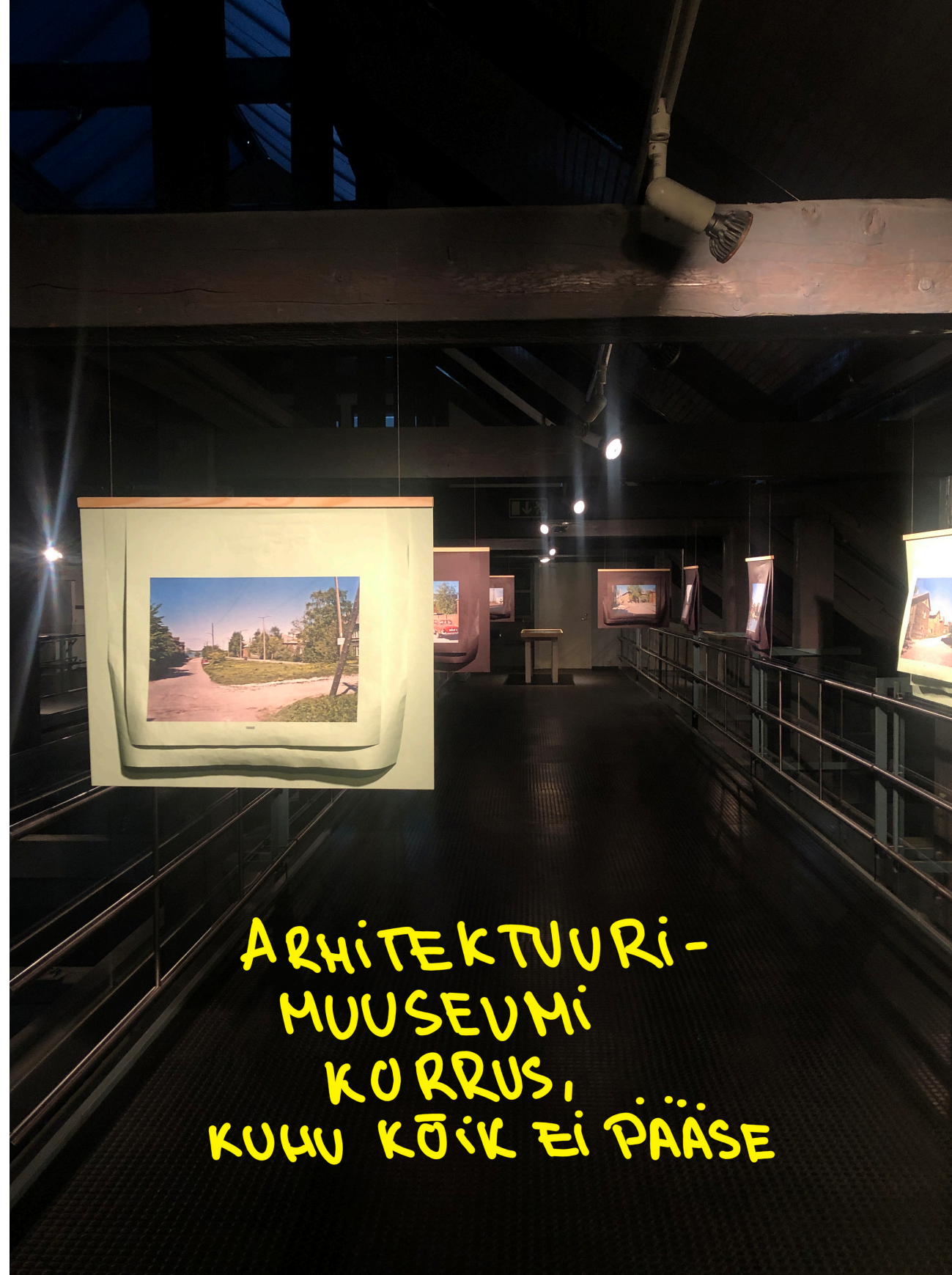
LIGIPÄÄS

Paljude inimeste elus on uude kohta minnes pidevalt valmisolek, et hoonesse ei saa sisse või ei saa korruste vahel liikuda. Väga levinud on olukorrad, kus erivõimetega inimesi suunatakse peasissepääsu juurest teise, mõnikord maja taga või prügikastide vahel oleva ukseni ning tihtipeale peab ise organiseerima endale saatja, kes läbi kasutajavaenulike ruumide juhatab. See rõhutab hoiakut ja arusaama, et osa ühiskonnast on "nemad", sest neile kehtivad teised lähenemised.

§ 18. Nõuded hoonesisesele liikumisteele

(1) Hoonesse sisse- ja väljapääs ning hoonesisene avalikult kasutatav ruum peab olema takistuseeta ligipääsetav liikumistee kaudu.

(2) Kui hoone eri korrustel või eri tasapindadel asuvad avalikult kasutatavad ruumid on omavahel funktsionaalselt seotud hoonesisese ühendustee kaudu, siis peab nende ruumide vahel olema tagatud ühendus liikumisabivahendiga liikujale lifti, panduse või muu samaväärse lahenduse abil. Platvormlifti kandevõime on vähemalt 220 kilogrammi ja mõõdud peavad võimaldama elektrilise liikumisabivahendi teisaldamist.



ARHITEKTUURI-
MUUSEUMI
KORRUS,
KUUH KÕIK EI PÄÄSE

PANDUSED

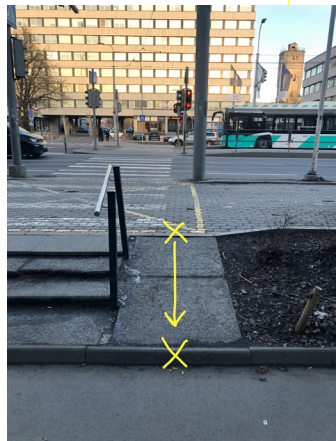
Kaldteed on esimene objekt, mis ligipääsetavusest rääkides enamus inimestele ette tuleb, sest on kõige levinum viis tagamaks liikumisel võrdsed võimalused. Samal ajal on nendega ka pidevalt probleeme, sest ei arvestata kui järsk on liiga järsk ning kuidas see liikumist mõjutab, kui palju ruumi on otsadesse vaja manööverdamiseks ja kas sellest päriselt on abi, kui tee juhatab möödapääsmatute astmeteni.

Oleme harjunud, et kaldtee on pikk, kohmakas hoone lisa, mis juhatakse ideaalis peasissepääsu asemel kõrvalukseni. Tallinna Ülikooli Balti Filmi- ja Meediakooli näitel tekib küsimus, miks avara sisehoovi ja laia trepilahenduse puhul ei integreeritud pandust peasissepääsuni. Arvestades veel, et koolis kasutatakse ja transporditakse pidevalt rasket tehnikat. See on üks näidetest, kus nõuded häid lahendusi ei loo, sest seadustega ei saa tagada, et taoline võimalus kõigi objektide puhul alati on.

§ 14. Nõuded pandusele

(2) Pandus peab olema kõva ja kareda pealispinnaga. Panduse ühenduskoht tasapinnalise teosaga peab olema sujuv, kuni 5-millimeetriste vahede ja servadega.

(3) Panduse pikikalle võib olla kuni 6 protsenti.



§ 14. Nõuded pandusele

(4) Panduse pikikalde puhul üle 5 protsenti on vajalik sirgpanduse puhul vähemalt 1,5 meetri pikkune ja keerdpanduse puhul vähemalt 2 meetri pikkune puhkemade iga kuni 6 meetri pikkuse teelõigu järel. Keerdpanduse mademe pikkust mõõdetakse siseküljelt.

(5) Pandus peab värvitoonilt tasapinnalisest teosast erinema või pikikalde korral üle 5 protsenti peab panduse algus ja lõpp olema kontrastribaga tähistatud.



Teinekord ei peagi kaldtee olema arhitektuurne, vaid hoopis maastikuarhitektuurne lahendus, mis teeb ühenduse sissepääsuga loomulikuks. Taolist lahendust ei saa samuti nõuetega määrata, sest pole iga hoone puhul võrdväärselt võimalik.



TREPP



§ 15. Nõuded trepile

(2) Trepiaste peab:

2) värvitoonilt tasapinnast erinema või trepi esimene ja viimane aste olema tähistatud vähemalt 50 millimeetri laiuste kontrastsete vöötidega astme kogupikkuses;

Panduste olulisus kinnitab, kui limiteeritud grupile ühiskonnast trepid kasutatavad on. Ka eesmärki täitev trepp võib olla igale inimesele ebamugav või ohtlik. Ühtesulanduva tekstuuri ja tooni puhul on kõik komistanud ootamatu astme taha.

Trepid on kõige keerulisemad ja kasutajavaenulikumad objektid avalikus ruumis ja hoonetes, mis teevad mõnikord terve piirkonna, nagu Rotermanni kvartali, inimestele kasutamatuks. Treppide eristatavus kontrastsuse ja märgistustega on pidevalt puudulik või kaootiline.

Eriti hädavajalikuks muutuvad teksuurne eristatavus ja kontrastid kõigile inimestele just hämaras, kas siis teatri- ja kontserdisaalis või väliruumis pikal pimedal ajal. Sel juhul ei pruugi olla piisav märgistada vaid esimene ja viimane aste. Tihtipeale esinevad head ja halvad lahendused koos ühes piirkonnas, asutuses või isegi ruumis. Nii muutuvad keskkonnad hüplikuks ja raskesti mõistetavaks.

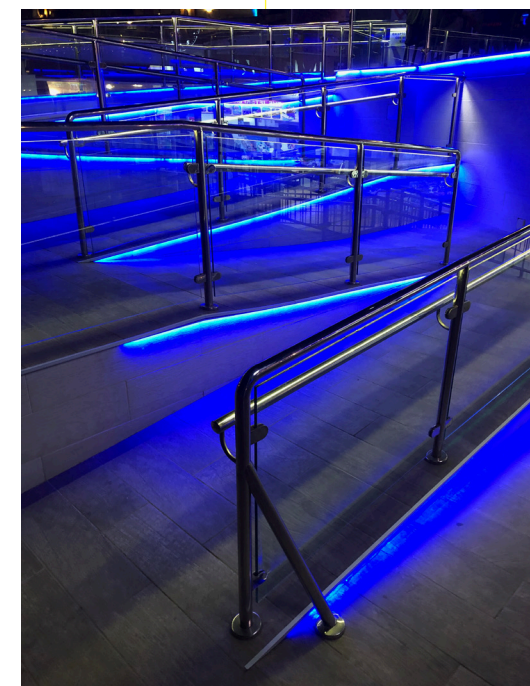
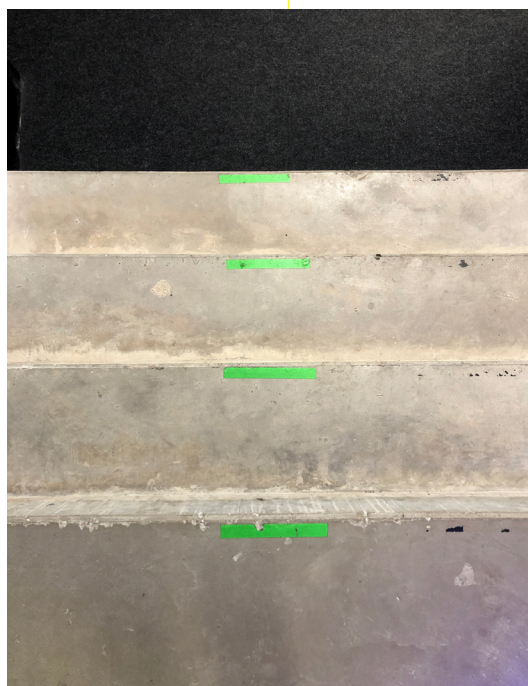
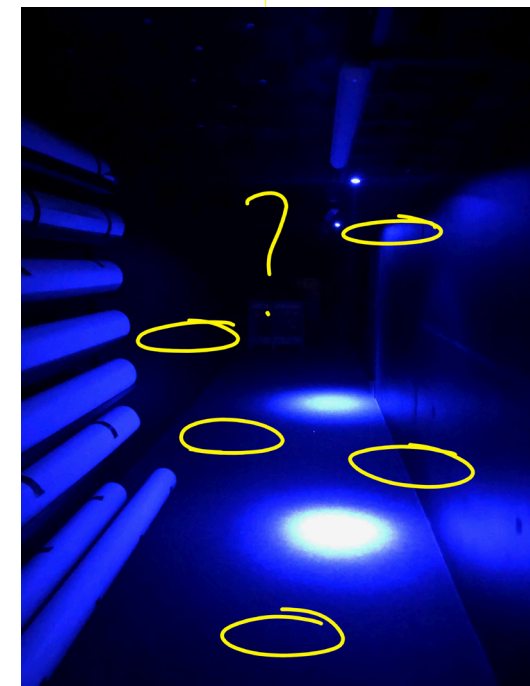
Allpool on kolm pilti Eesti Muusika- ja Balletikooli treppidest. On neid, mille puhul ei saa parima nägemise ja valgustusega aru, kas aste tuleb. On neid, mis on ehitusjärgse ülevaatluse nõudel saanud juurde algust ja lõppu märgistavad mustad jooned. Ja on projekti käigus mõeldud lahendusi, mis võivad jääda arusaamatuks, sest astet lõpetav värv on ühtlasi ka järgmist astet kattev värv ehk ülemise astme joon kaotab eesmärgi.





Valgustusel on suur roll kontrastide hävitamisel, rõhutamisel või isegi loomisel. Leiab kohti, kus hoone kasutajad sekkuvad ise teibirulliga kuna teatud teed on ohtlikud. Teede märgistamine on regulaarne tegevus, sest nii teip kui värv kipuvad kiirelt kuluma.

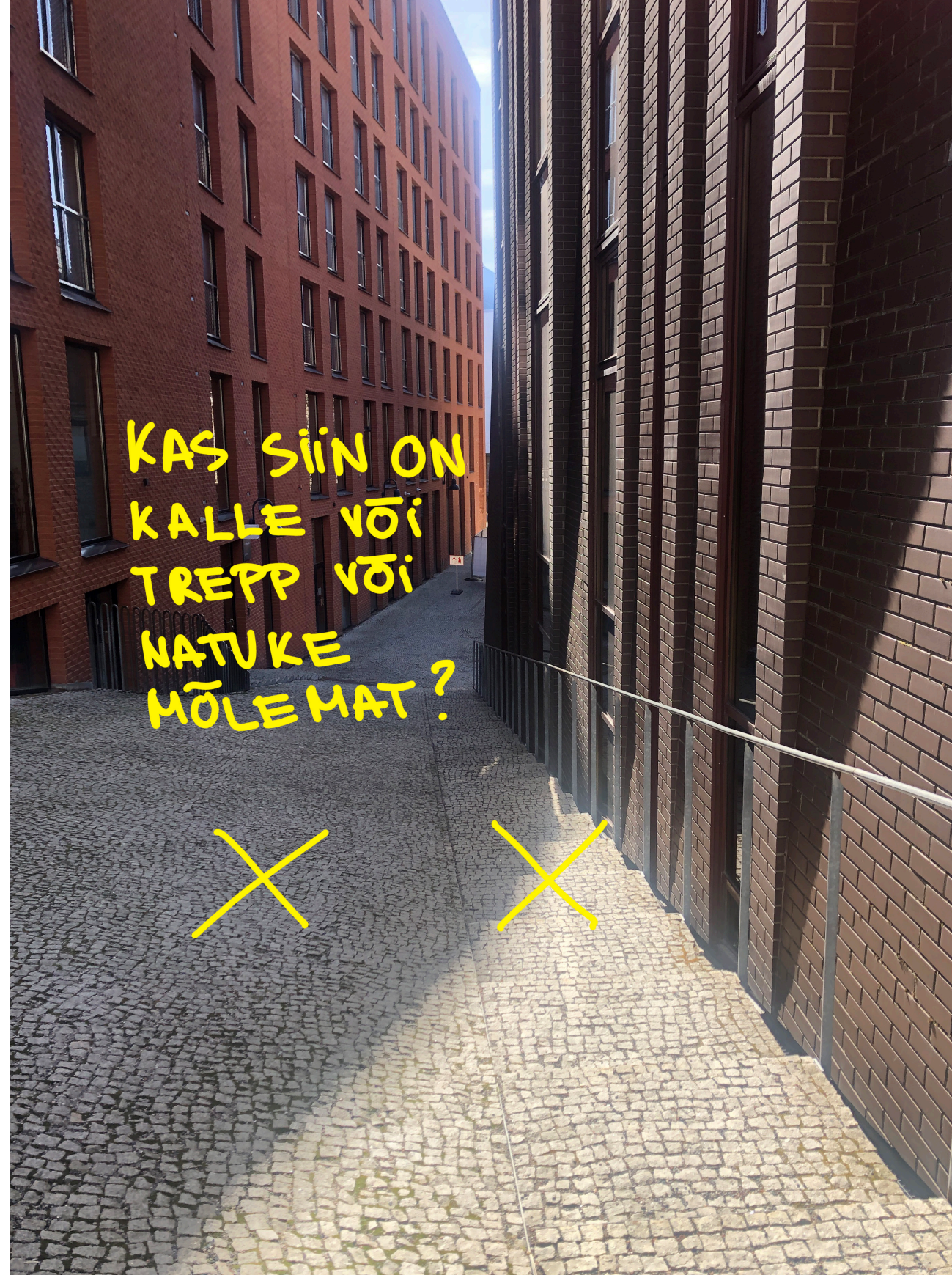
Viimsi Artiumi töötajad veavad igapäevaselt rasket tehnikat mööda lavataguseid koridore, kus tulevad ette trepiastmed ning mida hoitakse etenduste ajal hämarad. Kuigi hoones on häid lahendusi, on lavatagune jäänud täielikult ligipääsetavuse tähelepanuta, mis ei soosi töötajaid ega (erivõimetega) esinejaid.





Üks variant pimedates ruumides astmete kontrastsuse loomiseks on valguse käes valged ja pimedas helendavad treppide piirjooned.

Trepiastmete rõhutamise versioonide kaalumisel peaks mõtlema, miks üldse neid märgistatakse? Leiab lahendusi, kus rõhutatud on suvaline aste ja/või pannakse märgistus mitte astme peale vaid kõrgusele. Kuna treppi kasutades vaadeldakse seda ülevalt poolt, pole teistes külgedes asuvatest joontest suurt kasu.



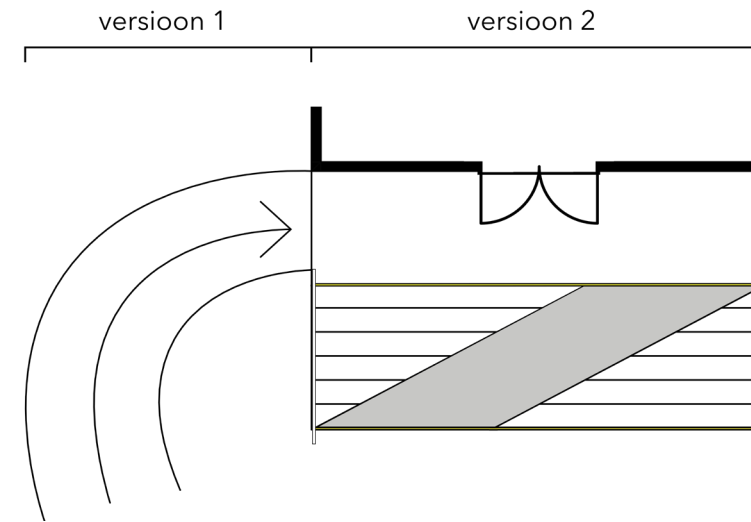
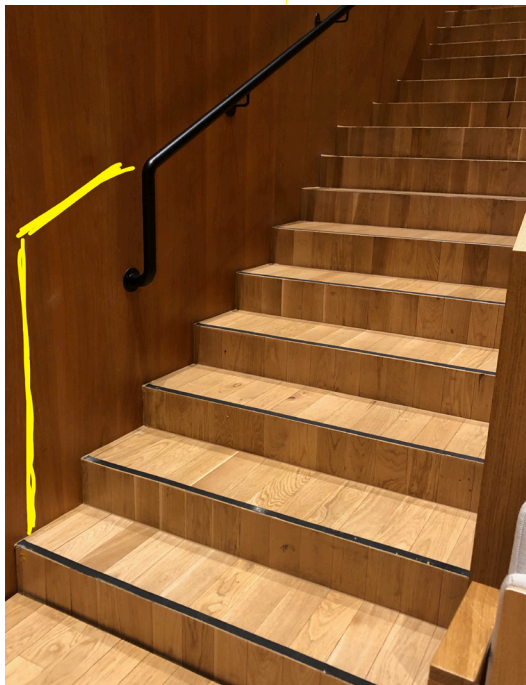
PIIRDED

Kõik elemendid on hoones või ühe projektina kavandatud piirkonnas omavahel mingitmoodi suhtes. Nii võib piirete puudumine või poollikkus muuta hea trepi või kaldtee jällegi kasutamatuks. PPÜ liikmeid intervjuerides hakkas korduma märksõna "üllatusaste", millega kohtutakse uues keskkonnas pea iga kord. Üllatusaste on nimelt aste, mis tuleb peale käsipuu lõppemist ja mida ei oska ette näha.

Rotermanni kvartali näitel tekib küsimus, miks ei lahendatud piirde olemasolu arhitektuurselt ehk miks ei kandunud väiksel platvormil olev piire edasi kuni kalde alguseni. Praegune lahendus jätab pooliku mulje ning oma ebamäärase asukoha ja eristamatute toonide/tekstuuride tõttu on kasutajatele ka ohtlik.

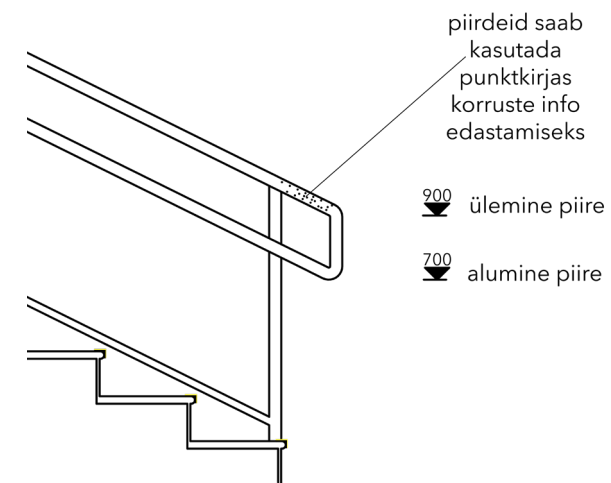
§ 16. Nõuded käsipuule

(3) Käsipuu peab ulatuma mõlemas suunas üle panduse kaldeosa ning üle trepi esimese ja viimase astme tõusu 300–400 mm. Käsipuu otsad peavad olema takerdumise vältimiseks painutatud allapoole ja kinnitatud kas põranda külge või ühendatud madalamal asuva käsipuuga.



Kaldteedega annab luua huvitavaid ja hoonega integreeritud lahendusi, seega võiks neist mõelda rohkem võimalusest kui kohustustest.

Üleval on välja toodud kaks asukoha analüüside jooksul tekkinud silmapaistvamat näidet – luua tõusev sissepääs läbi maastikuarhitektuuri või, kui tõus on piisavalt lauge, siduda pandus trepiga.





§ 17. Hoone üldnõuded

(2) Sissepääs hoonesse peab vastama järgmistele nõuetele:

4) nägemispuudega inimesele sissepääsu leidmise hõlbustamiseks peab sissepääsu juures olema kombativ ja kontrastne juhttee, suunav helisignaal või muu tehniline lahendus;

Kuna ühistransport pole kuigi ligipääsetav, kasutatakse taksot paljudesse asutustesse minemisel. Takso toob peasissepääsuni, kuid seal tekib tihti küsimus – kuidas edasi? Sissepääsud on valdavalt avarad alad ilma ühegi orientiirita.

Küsites intervjuueeritavatelt ja erinevatelt ligipääsetavusega seotud ametnikelt heade näidete kohta, toodi tihti esile uut kruisisadamat ja selle promenaadi. Koha peal selgus, et hea näite all peetakse silmas vaid sissepääsuni viivat taktiilset teed. See tõi ilmekalt esile kui harukordne on hoonete usteni iseseisvalt jõudmine.

Juhtudel kui ligipääsetavus ukseni tagatakse, ei arvestata alati ümbritsevat – kas kuskil on tehtud veel sarnaseid lahendusi, kas need ühtivad ja kuidas neid ühendada? Tuleb mõelda läbi, mis või kus on trajektoori algus ning millised takistused võivad teele jääda.





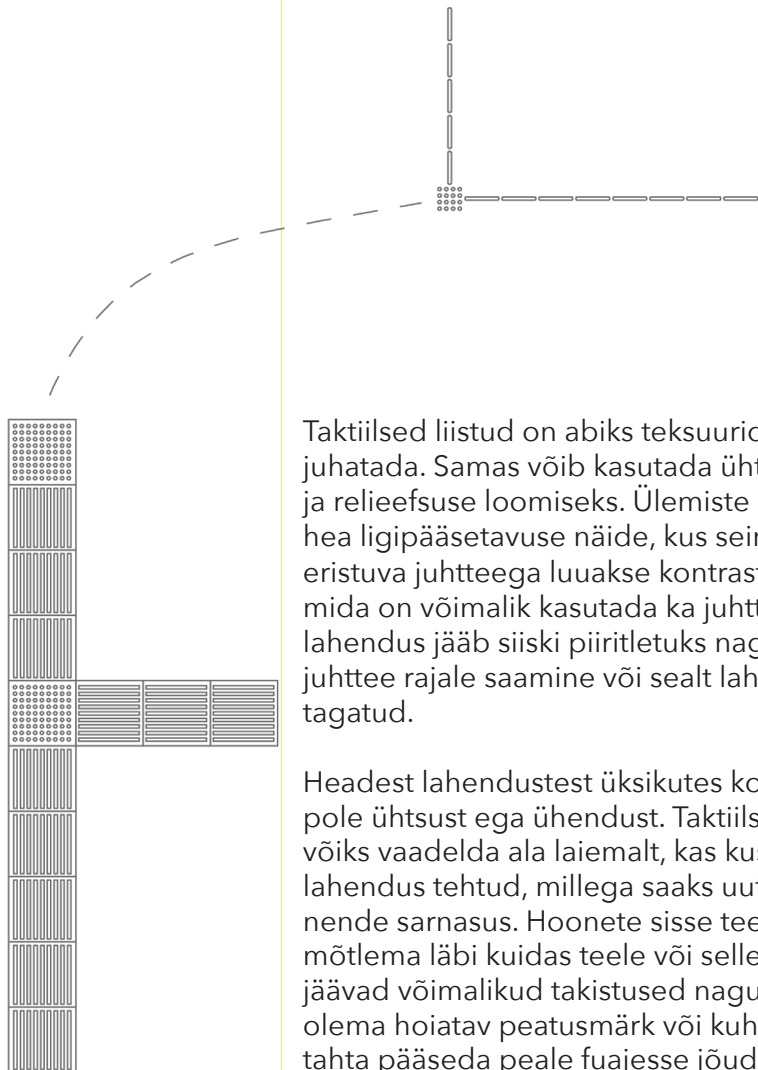
Juhttee all peetakse peamiselt silmas metalseid liistude ja täppide kombinatsioone või sarnaseid moodulplaate. Tegelikult saab juhttee olla ka teksuurselt eristuv ja tasapindne. Kasu saab isegi hästi hooldatud kõnniteede servast, kui teel ei ole rattaliiklust.

Tammsaare park on näide, kus tänu taktilisele teele saab pargile ringi peale teha, kuid see on vahepeal kõrvutatud rattatee väliservaga, mis suunab kokkupõrkele. Ühtlasi jääb vajaka parki pääsemine või sealt lahkumine. Nii tuleb avaliku ruumi ja hoonete puhul mõelda, kas lähiümbruses on veel sarnaseid lahendusi ning kuidas neid omavahel ühendada. Kui üksikutes kohtades on hakitud lahendused, mis omakorda veel erinevad, pole keskkond kokku kasutatav ning neid hiljem ühtlustada on palju keerulisem.

§ 18. Nõuded hoonesisesele liikumisteele

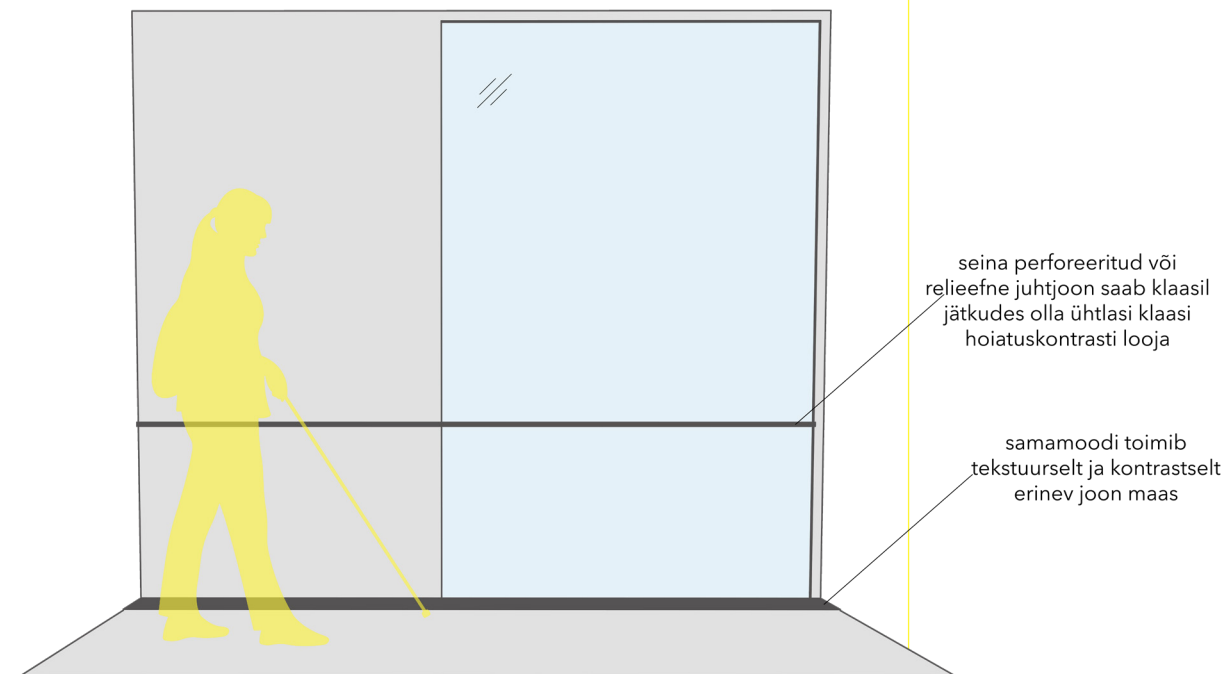
- (3) Hoonesisene liikumistee peab olema:
- 1) tasase ja mittelibiseva pinnakattega;
 - 2) üldjuhul suunavate kombatavate ja kontrastsete juhtteede ja hästi märgatavate ning selgesti loetava teabe või viitadega, millel kasutatakse vastavat piktogrammi ja punkt kirja.





Taktilised liistud on abiks teksuuride üleselt teed juhatada. Samas võib kasutada üht materjali kontrasti ja relieefsuse loomiseks. Ülemiste keskus on tuntud kui hea ligipääsetavuse näide, kus seinäärse tekstuuriselt eristuva juhtteega luuakse kontrast enne klaasi algust, mida on võimalik kasutada ka juhttee tugelemendina. Hea lahendus jääb siiski piiritletuks nagu Tammsaare park, sest juhttee rajale saamine või sealt lahkumine pole täielikult tagatud.

Headest lahendustest üksikutes kohtades ei piisa, kui neis pole ühtsust ega ühendust. Taktiliseid teid projekteerides võiks vaadelda ala laiemalt, kas kuskil on mõni hea lahendus tehtud, millega saaks uut ühendada ja tagada nende sarnasus. Hoonete sisse teejuhte lisades peaks mõtlema läbi kuidas teele või sellelt ära saab, kas teele jäävad võimalikud takistused nagu ukсед, mille ees peaks olema hoiatav peatumärk või kuhu hoone kasutaja võiks tahta pääseda peale fuajesse jõudmist.



ERISTATAVUS



Kõikide arhitektuursete elementide puhul tuleb ligipääsetavust silmas pidades pidevalt esile küsimus kas objektid on eristatavad. Hästi disainitud lahendus ei pruugi toimida, kui värvid, tekstuurid või valgus ei suuna seda eesmärgipäraselt kasutama.

Linn on täis objekte, millel on teatud funktsioon, kuid eristatavuse tõttu muutuvad barjäärideks. Autode sõitu või parkimist piiravad liiklustõkke kivist tuvid võivad küll jätta kõnnitee jalakäijatele, kuid sulandudes toonilt pinnakattega, saavad neist ühtlasi ka takistused.

Kujundades teekondi peaks rohkem mõtlema kas teele lisatavad elemendid peavad tõesti just seal olema ning kui jah, siis kuidas neid ohutuks teha. Teekatte muutumine tekstuurilt ja toonilt aitab eristada ratta- või tõukerattakohti, mille puudumisel võib neisse ootamatult sisse kõndida.

See ei tähenda, et ühevärvilisi lahendusi teha ei saaks. Kruisiterminali promenaadi mänguväljakult leiab sinisel pinnal samast materjalist ja sama värvi sinised, ümmargused objektid. Kuna jalakäijatee ja mänguväljaku vahel on eristatav hele joon ning tekstuurid muutuvad tuntavalt, märkab liikleja aegsasti, et tulemas on teistsugune ala ja saab sellega arvestada.



§ 18. Nõuded hoonesisesele liikumisteele

(4) Hoonesisene liikumistee, tasapindade vaheldumise ja ruumide paiknemise märkamise hõlbustamiseks kasutatakse kontrastseid värve, erinevaid põrandakattematerjale, vastavat valgustust, helisignaali või muud samaväärset lahendust.





Siseruumides kaetakse puhkealad tihti vaipkattega, mis on hea viis andmaks märku millegi muutumisest nii kombatavalt kui kontrastselt. Ülemiste keskuses saab kiirelt selgeks, et tumeroheline tähendab istekohti. Viru keskuse teisel korrusel on sarnane lahendus, kuid isekohtade puudumise tõttu ei viita see millelegi.

Kasutades siseviimistluses seintel või põrandatel tugevaid mustreid, võib ümbritsevaga kooskõlas muutuda keskkond väsitavaks ja arusaamatuks, sest ei erista kas ees on auk, takistus, torbik või viide. See ei tähenda, et värvilisi plaate või huvitavat graafikat ei võiks kasutada, aga peaks pidama silmas milline on ülejäänud keskkond, mis on ruumi funktsioon ja kas visuaalset müra on juba piisavalt palju.

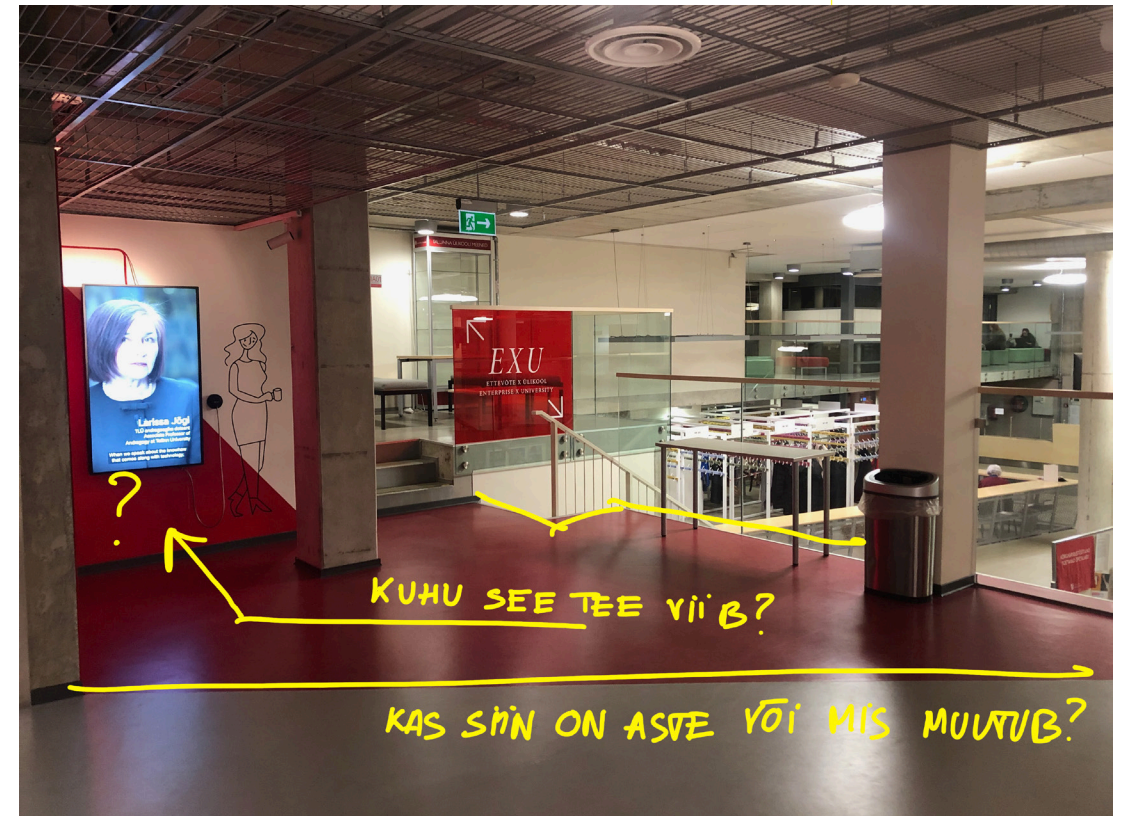


Eriti keeruliseks muutub orienteerumine klaaspindade vahel, mistõttu on klaaside märgistamine ülimalt oluline. Samal ajal võib eristused tühistada halvasti vastu peegelduv valgus või taustale jäävad kirjud pinnad.

Viru bussiterminal, kui taktiliste teede hea näide, on klaasuste märgistamise kehv näide. Keskuse esimeselt korruselt läbi siseruumide lähenedes ei ole ukse avanemiskoht selgelt tuvastatav. Pea kõik inimesed, kes bussiterminali ja toidupoe vahet käinud teavad, et mõned automaadid on enamjaolt suletud ning väike tausta sulanduv silt pole märgatav.



Arhitektuurse lahendusega integreeritud tekstuurid ja kontrastsused muudavad keskkonnad lihtsasti kasutatavaks, eriti kui elemendid on omavahel kooskõlas nagu juhtteed ja taktilised infokandjad. Nii saab aru, et on järgmisesse kohta jõutud ja mis see täpselt on.



TUALETRUUMID



Erivõimetega inimestele mõeldud tualettruumide puhul tuleb rõhutada, et ühtmoodi kohandused ei ole paremad kõigile. Suures ruumis on liikumine hõlpsam ühele, kuid orienteerumine keerulisem teisele. Avalik WC ei ole üldiselt ruum, kus tahetakse palju kätega ringi kompida. Seetõttu eelistavad paljud erivõimetega inimesed standartseid tualettruume kuna need on kompaktsemad.

Kaasaegsetes, heledates WCdes on tihtipeale seep, kätekuivatuspaber ja/või prügikast integreeritud seinale või tasapinnale sisse, mis ühtesulandub, peegleid täis keskkonnas muudab nende leidmise võimatuks.

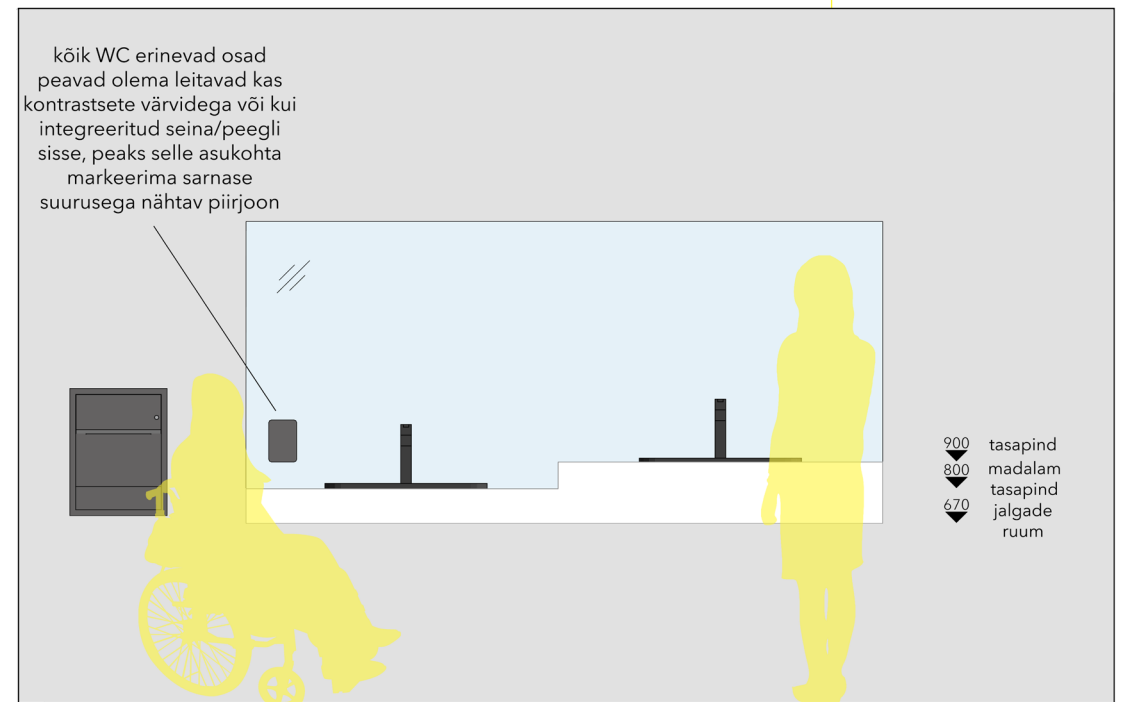
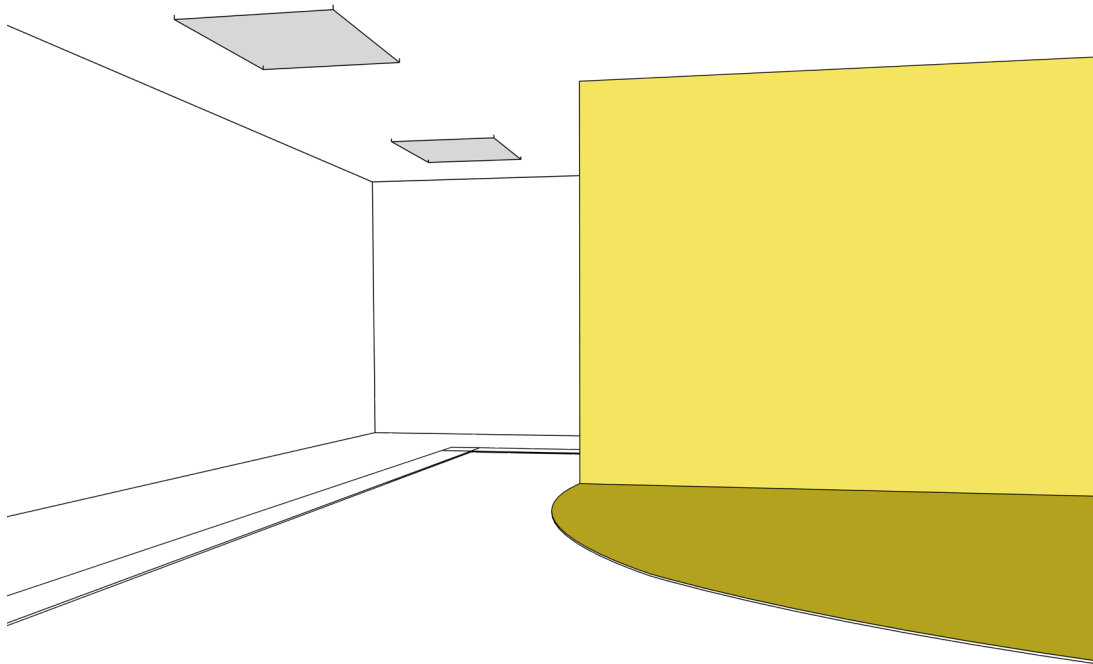
§ 24. Nõuded erivajadust arvestavale tualettruumile

(1) Kui hoones on avalikuks kasutamiseks määratud tualettruum või tualettruumid, siis peab vähemalt üks neist vastama puudega inimese erivajadusele. Kogu tualettruumi sisustus peab olema muust ruumist kontrastselt eristuv.

(2) Tualettruumi ukse välisküljel peab olema reljefne ja kontrastne tähistus.



Kõik ruumilised olukorrad vajavad head kontrastsust, mida soosib või kahandab ümbritsev keskkond, eriti valgus. Hea eristatavus värvide ja/või tekstuuridega toimib iseenesest ka juhtteena. Visuaalselt pealtnäha sarnased, kuid tekstuuriselt eristatavad (pinnakatte, relieefsuse või süvistuse poolest) muutused säilitavad esteetilise eelistuse kohtades, kus muudmoodi kontrastsust tagada pole võimalik.



Avalike tualettruumide puhul on eristatavus erit oluline, sest kompides ringi ekslemine on selles üks ebameeldivamaid kogemusi. Kaasaegseid, ühte tooni lahendusi saab luua, kuid eristatavad peaksid olema siiski segistid, seep, kätekuivatuspaber või puhur ja prügikastid. Oluline on ka märkida, et liikumisabivahendeid kasutavad inimesed vajavad jalgade ruumi kuni 670mm ning peegli alumine serv võib olla maksimaalselt 900mm kõrgusel.

KAASATUS

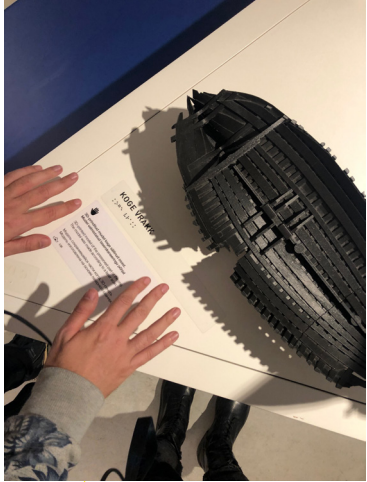


§ ?. Nõuded kõigi inimestega arvestamisele nii avalikus ruumis kui hoonetes
 (?) ????? ?? ??????? ???? ????? ?? ??????????? ??? ????? ?? ???????
 ????? ????? ?? ??????????? ??? ????? ?? ????????? ????? ????? ??

Nõuded püüavad edastada põhimõtet, mida ei saa alati jäigalt ja üheselt sõnastada - nimelt kohustust arvestada igas lahenduses võimalikult erinevate kasutajatega. Just seetõttu on uuendatud ligipääsetavuse juhised muutumas paindlikumaks, et vältida mehaanilisi, kohmakaid lisandeid ja anda ruumi asukohast lähtuvatele, innovaatilistele disainilahendustele. Selline lähenemine tähendab aga ühtlasi suuremat vastutust arhitektide ja sisearhitektide õlgadel - luua keskkondi, mis on tõesti kasutatavad. Kuna igale olukorrale ei saa rakendada üht must-valget vastust, saavad tõeliselt toimivad lahendused alguse ligipääsetavuse mõtestamisest ja väärtuspõhisest lähenemisest.

Ka väiksemad detailid loovad tunnetuse, et inimene on ruumi oodatud. Näiteks taktiilsed kaardid avalikes asutustes - isegi kui nendesse süvenemine võib müra ja tiheda liikumise keskel olla väsitav -, annavad siiski märku hoolivusest ja kaasamisest. Oleme harjunud, et rabateed näevad välja ühtemoodi, kuid juba kolmandiku võrra laiema teega muutuksid need kättesaadavaks oluliselt rohkematele inimestele.

On projekte ja asutusi, mis on ligipääsetavuse olulisust selgelt teadvustanud - näiteks Lennusadam või Meremuuseum - ja just seetõttu ka laialdaselt armastatud. Siiski ei piisa üksikutest headest näidetest veel selleks, et rääkida tõeliselt kaasavast ja võrdsest elukeskkonnast.





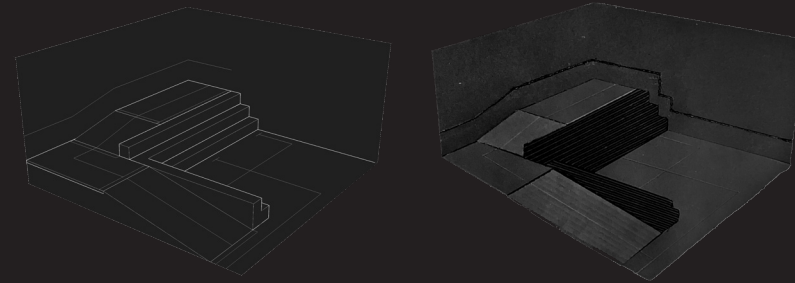
DISAINPROJEKT

Disainiprotsess viimase aasta jooksul on kulgenud erinevates mõõtkavades. Esimesena sai mõeldud Tallinna ülikooli Astra hoone fuajee põhjal kas ja kuidas võiks sinna pakkuda ligipääsetavamat ruumilahendust. Fookusesse jäi puhkeala ning seda ümbritsevad tasandid, mida ühendab hetkel hulgaliselt treppe. Mõeldes, kas tasandeid annaks ruumi arvestades lahendada läbi kaldteede, said lisatud ka taktilised juhised nii maas kui seinas. Eesmärk oli edastada ideid samavärvilise maketina, mis pole visuaalselt eristatav ning millega peaks tutvuma kompides.

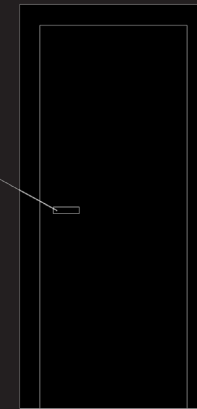
Kogu tööprotsessi käigus sai aina selgemaks, et ühe ruumi lahendusega ei saa ligipääsetavuse kesket mõtet efektiivselt edasi anda, sest hea disain on kohane vastavalt erinevatele olukordadele. Nii keskendusin üldisema lähenemisenä hoonete erinevatele elementidele, mõeldes milliste võtetega annaks orienteerumist paljudes kohtades parandada. Mis on need objektid, mida vältimatult kasutame või katsume ja kuidas need saaksid olla samal ajal ka infokandjad? Sellest küsimusest sündis mõte kasutada ukse linki kui pinda, mis annab punktkirjaga märku ruumi numbrist. Prototüüp valmis liimituna kunstiakadeemia stuudioruumi C406 külge. Idee näis paljulubav, kuid üsna pea mitmete PPÜ liikmetega seda jagades, ilmnis tõsiasi, et liikuva objekti külge ei tohiks kunagi olulist infot panna, sest pole stabiilne ega ohutu. Seetõttu peaks info ruumi kohta asuma alati ukse kõrval seinal.

Kuigi lingidisain jäi seeläbi sinnapaika, oli protsess ise elav tööstus kaasatuse olulisusest. Ilma sihtrühma tagasisideteta poleks samale järeldusele jõudnud.

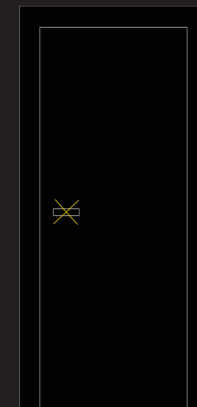
Variantide ja katsetuste läbiproovimise tulemusena kinnistusid mõtted praktiseerida erinevaid ligipääsetavuse olulisi elemente TASE näituse raames, näituse enda ruumis.



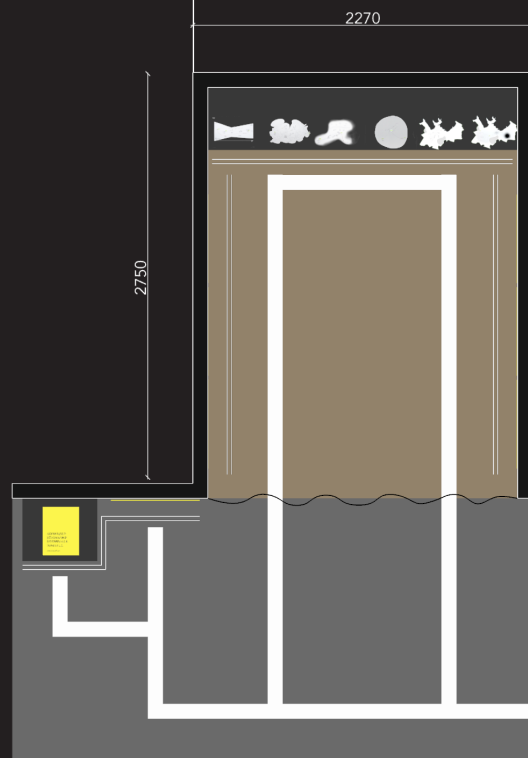
C406



C406



Võttes kokku kogu töös väljajoonistuvaid olulisi mõtteid, on eesmärk rõhutada ruumis ligipääsetavuse tähtsust kõigile kasutajatele.

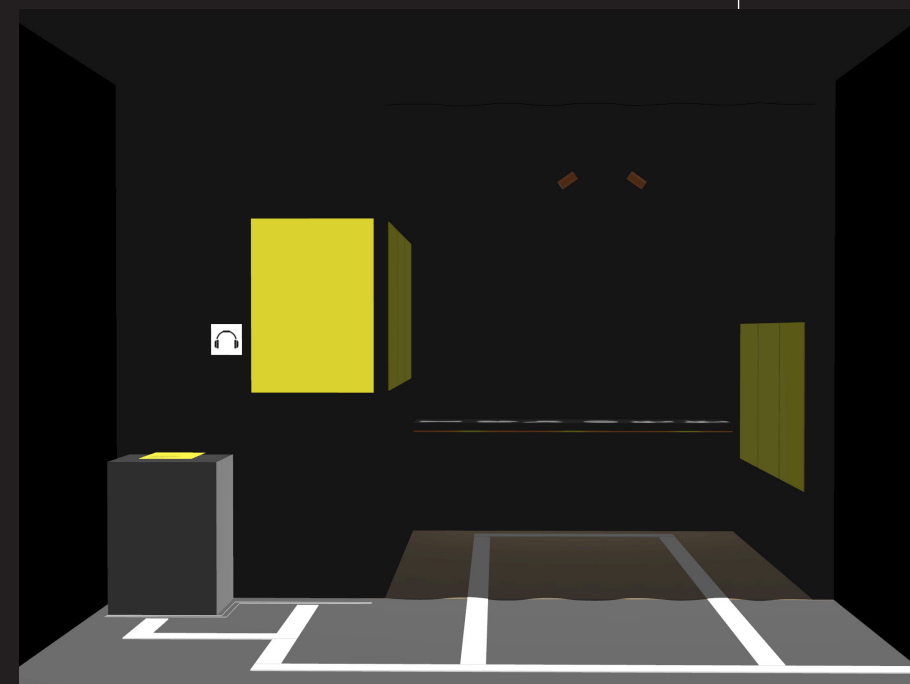


Kavas on luua hämar ruum, milleni viib takistustevaba, kontrastne juhttee. Kuna põranda materjal ruumi ees ja sees muutub tuleb luua materjalideülene relieefne taktilsus.

Ruumi ees on projekti tutvustus ning sees sisu kokkuvõtavad plakatid ja tajukaartide põhjal tehtud kuus taktilset kaarti.

Ruum ise, mööbel ja taktilised kaardid on ühte värvi, tänu millele saavad juhtteest kasu kõik külastajad. Kontrastsust saab rõhutada ka kaartide all oleva tasapinna aluse piirvalgustusega, mis ühtlasi valgustaks maasolevat teed.

Plakatite asukohad on ühes seinas nn keskmise inimese silmakõrguse järgi (ca 160cm), teises seinas liikumisabivahendeid kasutava inimese silmakõrgusest lähtuvalt (ca 110-125cm). See rõhutab iga detaili mõju kasutatavusele. Plakatite eristamiseks tulevad tõenäoliselt väiksed kohtvalgustid.



Kogu ülespanek tuleb kirjeldustõlkega audio ja/või QR-koodi lahendustena ehk kogu ruumi, kui kõige selles olevaga, saab tutvuda läbi teise meediumi.

Oluline on mainida, et tegu on visanditega. Lõplik paigutus, mahud, mööbel, valgustus, taktilised otsused kujunevad näituse tegemise jooksul.

Kujundatud keskkond kannab alati väärtuseid, mille keskmes on küsimus: kellele on need mõeldud ja kellele toimivad? Vaadeldes hiljuti valminud avalikku ruumi või hooneid võib kiirelt järeldada, et normaalne ruum ehk koht, kus tunneme end iseseisvalt ja väärikalt, pole kõigi inimeste reaalsus. Põhjus peitub arusaamal milline on normaalne keha ja milleks peaks see olema võimeline ning kõik muu tähendab tihtipeale kohmakaid, ebapädevaid lisandusi.

Kaasamata projektides ligipääsetavaid lahendusi, eiratakse fakti, et need on olulised meile kõigile. Võetakse hoopis vaatenurk, et oleme samamoodi funktsioneerivad, ühtmoodi võimekad inimesed, kes ei vanane. Taoline suhtumine on juurdunud ruumiloo praktikas nii tugevalt, et ligipääsetavust käsitledes mõeldakse esmajärgus – mida nemad tahavad?

Hoiaku põhjused paiknevad lähiajaloos, mistõttu praktiseeritakse siiani arhitektuurseid põhitõdesi, kus käsitletakse inimkeha ühtmoodi mõistetavalt nagu Neuferti standardites. Nii püsib vaikimisi ignorantne mõõtkava, mis ei esinda kasutajate mitmekesisust vaid muudab osa ühiskonnast nähtamatuks. See tähendab, et loodud ruumides on kõik standardivälised kehad probleem või takistus.

Olles juurdunud ühtmoodi mõistetavasse normaalsusesse, jääb mulje, et keskkonnad ja ruumid on neutraalsed ning inimeste erinevused mured, millele peab tegema kohandusi. Tegelikult toimib reaalsus vastupidi – kui inimene ei saa ruumi eesmärgipäraselt kasutada, loob just ruum takistusi, millest võiks järeldada, et arhitektide ja sisearhitektide võimuses on kujundada erivajadusi. Ligipääsetavus on iga ruumilooja vastutus, sest just meil on võimalus luua keskkondi, mis arvestavad inimeste mitmekesisusega. See on ka põhjus, miks statistikale on viidatud antud töös vähe – kui lahendused on head kõigile, ei ole oluline, kas mõnda kasutajagruppi esindab 20 või 200 000 inimest.

Konkreetsete arvude rõhutamine tugevdab eraldusjoont “meie” ja “nemad” vahel, mille puhul kaob ühine tunnetus. Seega ei peaks spetsiifilised numbrid mängima rolli ligipääsetavuse tõsiseltvõetavuses. Tuleb mõista, et võimalikult võrdselt kasutatavad ruumid ei ole kellegi erihuvi – sellest võidavad kõik.

Suur rõhk praktika muutumises seisab suhtumisel. On kindlat viisi toimivad inimesed, keda liigitatakse erivajaduste alla, mis eirab kõigi inimeste omapärase ja erinevusi. “Eri” kui eriline ja “vajadus” kui millegi puudumine ei esinda kokku terminina inimesi korrektselt, sest puuduseid tekitavad neist sõltumatud tegurid.

Arhitektide ja sisearhitektide praktikas on tavapärane mõelda läbi kus peaks asuma millise funktsiooniga ala, kuidas kujundada liikumisteid nii, et ei tekiks tupikuid, milliste vaadete suunas ruume avada, kuidas hoone fassaad sobitub ümbritsevasse keskkonda jne. Samal ajal kas ja kuidas saaksid kõik inimesed ruume kasutada, jääb märkimisväärselt puudulikuks, valminud hoone ülevaatuse järgseks kohustuste nimekirjaks, millega lisatakse ebasobivaid ja -toimivaid poolik- või erilahendusi. Erilahendused omakorda ei muutugi standardiks seni kuni pole nõudlust. Ruumiloojatel on võimekus suhestuda, analüüsida, olla empaatiline, kuid neid omadusi rakendatakse peamiselt ühtviisi toimivate inimeste puhul.

Hea keskkonna loomisel lähtutakse universaalsest ja kaasavast disainipraktikast, mis käivad omavahel käsikäes. Universaalne loob lahendusi kõigile ning kaasav tuleb kasuks kohtades, kus universaalne pole võimalik. Kaasava disaini vundament on kaasatus ehk erinevate sihtgruppidega koos töötamine. Eestis on terve nimekiri liite, kes on valmis nõu ja jõuga aitama, mõned neist tegelevad nõustamisega mitmete sihtgruppide arvestamisel. Esmapilgul võib näida suure ettevõtmisena projekti käigus nii paljudega suhelda ja arvestada, kuid kui ületada murdepunkt tekib teadlikkus ning nii muutuvad uued lähenemised kiirelt heaks tavaks.

Projekteerides uusi hooneid või alasi võivad (sise)arhitektid tunda end lõksus tellija poolt määratud eelarvelistest piirangutest, seaduste rangetest nõuetest ning järelvalvet teostavate ametnike sätestatud kohandustest. Selleks, et saada täielik pilt, kus asub probleemi kolle ehk miks ei ole paljud uued keskkonnad ikka hästi kasutatavad, kaasasin töösse erinevaid erivõimetega inimesi, ametnikke, ruumiloojaid ja hoonete igapäevaseid kasutajaid. Lisaks said läbiviidud intervjuud kuue PPÜ liikmega kahel erineval perioodil, esimene keskendumaks üleüldisemale teemakäsitlusele suhtumisest ja igapäevaelust ning teine kodulinna ligipääsetavusele detailsemalt.

Tulemuseks joonistus välja keeruline olukord, kus arhitektid ja sisearhitektid tunnevad, et tähelepanu ligipääsetavusele juhtimiseks peaks tulema tellija, ametnike ja/või nõuete poolt, kuid ruumide erinevad kasutajad ning ametnikud ise leiavad, et häid ruumilisi lahendusi peaksid tagama ruumide loojad. Paralleelselt loetud materjalidega hakkas korduma järeldus, et nõuded üksi jäävad limiteerituks ega taga automaatselt häid lahendusi.

Peamine probleem seisneb aru saamises miks või kellele ligipääsetavust üldse vaja ja mis on olemasolevas nii halvasti. Järeldusest lähtuvalt kujunes välja töömeetod, mille eesmärk on visualiseerida kehtivaid nõudeid ning tuua esile kuhu nõuded sageli ei ulatu. Nõuete valikul keskendus inimestele vigadele ja aspektidele, mis tekitavad igapäevaseid takistusi paljudel kasutajatel. Kaardistatud said ka olukorrad, kus ligipääsetavus on nõuetepõhiselt tagatud, kuid sisuliselt mittetoimiv. Seadustele visuaalide kõrvale asetamine muudab nende mõistmise selgemaks ning aitab näha, miks lahendused sageli ei tööta ja kuidas saaks teha paremini.

Ligipääsetavus lisandub tihti projekteerimisprotsessi lõppjärgus – alles siis, kui ruumilised ja kontseptuaalsed otsused on juba tehtud. Seetõttu keskendus kogu tööprotsess eelkõige uuematele avalikele hoonetele ja ruumidele, mis peegeldavad tänast praktikat ning mõjutavad otseselt tulevikku. Töö peamine sihtrühm on ruumiloojad – arhitektid ja sisearhitektid –, kellel on

võimekus ja vastutus kujundada ruume, mis arvestavad kõigi kasutajatega.

Nii nagu pole võimalik seadusega määrata iga hoone puhul täpselt samu ruumiproportsioone või paiknemist, ei saa ka ligipääsetavust käsitleda standardiseerituna. Ei ole universaalset vastust sellele, kui pikk või lai peaks eranditult iga kord olema kaldtee, millal piisab tekstuuride erinevusest või millal on vajalik taktiilne juhttee. Need otsused sõltuvad konkreetsest olukorrast vajades teadlikku ja kontekstitundlikku lähenemist. Halvad lahendused ei ole nõuete kesisus või tehnilised möödalaskmised, need viitavad puudulikule suhtumisele – sellele, et kasutajat ei ole nähtud või kuulatud.

Ühiskond muutub vaid siis, kui inimesed märkavad, räägivad ja juhivad tähelepanu ning just suhtumise muutumine on kõige kestlikum lahendus. Igal inimesel on võime mõjutada ühiskonda ning ligipääsetavuse puhul on arhitektid ja sisearhitektid need, kes seda kõige silmnähtavamalt, füüsiliselt kogetavalt paika panevad.

Ligipääsetavus ei ole kellegi teise probleem. See on ühine vastutus ja ruumiloome eetilise alus.

SUMMARY

Designed environments reflect our society's values – who are they made for and who do they serve? When observing public spaces and buildings, it quickly becomes apparent that what we call a “normal” space, one where a person feels independent and valued, is far from a reality for everyone. The core issue lies in the idea of a “normal body” and the assumption of what it should be capable of. Anything that falls outside of this ideal is often met with unusable additions.

When accessibility is left out of the design process, it disregards the simple truth: accessible environments benefit all of us. Instead, there is a pervasive assumption that people function consistently, are equally capable, and never age. This mindset is deeply embedded in architectural practice, where accessibility is often approached with the question: “what do they need?” as if “they” were separate from “us.”

The roots of this attitude lie in history. Many architectural principles still rely on a narrow viewed understanding of the human body, as seen in standards like Neufert's. This creates a design practice that excludes many users and makes them invisible. In spaces built to suit only normative bodies, anyone who deviates from that standard becomes a problem.

Environments are often perceived as neutral and differences between people are seen as inconveniences that spaces must be adapted for. In reality it's the opposite: when someone cannot use a space as intended, it is the space itself that becomes disabling. From this perspective, one could argue that architects and interior architects are the ones creating disabilities.

Accessibility is a responsibility shared by all designers, as they are the ones with the power to create environments that consider human diversity. This is also why statistical reference is only used once in this work, because if a solution benefits everyone, it doesn't matter whether there are 20 or 200,000 people in different user groups.

Emphasizing numbers only strengthens the divide between “us” and “them,” undermining a sense of shared experience. User-friendly spaces are not a niche thing – everyone needs them.

At the heart of practical change lies a shift in attitude. The term “disabled” suggests a certain users category, that needs something special, something out of ordinary, when in fact it is the environment, not the individual, that imposes barriers.

Architects and interior architects analyse daily where to place different functions, how to direct movement through space, what views to bring out and how facades relate to the surrounding environment. But whether and how all the people can actually use the space often becomes a secondary concern, addressed only after the building is completed, resulting in partial fixes or poor adaptations. Spatial designers have the skills to empathize, analyze, and understand complexity, but create environments mostly to users who function in a certain way.

Good environments are shaped by a combination of universal and inclusive design practices. Universal design offers solutions for all, while inclusive design becomes essential in cases where universal approaches fall short. The foundation of inclusive design is co-design, working in collaboration with different user groups. In Estonia, there is a whole network of organizations willing to support this process, many of whom are already advising on accessibility for a range of needs. Although involving so many voices might seem daunting at first, awareness quickly grows after taking that first step, and new approaches can soon become a new standard practice.

When designing new buildings or public spaces, architects often feel trapped – limited by tight budgets, strict regulations and adjustments required by inspectors. To understand where the real obstacles lie, why so many new environments still don't work well, I involved officials, spatial designers and different daily users of buildings in the analysis.

I also conducted two rounds of interviews with six members of the North Estonian Blind Association: the first focused on general attitudes and everyday experiences, the second on the accessibility of their home city.

The result revealed a complex situation: architects and interior architects often feel that responsibility for accessibility should come from clients, officials or regulations, while users and officials argue that designers themselves should take the lead in creating accessible spaces. Across literature, discussions, and site visits, one conclusion echoed repeatedly: regulations alone are not enough. The main issue is a lack of understanding – why accessibility matters and what makes current environments unusable.

This realization shaped the work method used in this thesis: to visualize existing regulations and compare them with existing public spaces and buildings. I focused on the most frequent and recurring accessibility failures, those that create everyday barriers for many users. I also mapped out situations where accessibility is formally fulfilled but functionally ineffective. By placing visual examples alongside legal standards, it becomes easier to understand the intent behind regulations and see where and how things go wrong.

Accessibility is too often addressed at the end of the design process after spatial and conceptual decisions have already been made. This is why the project focused on newly built public environments which represent current practice. The primary target audience is spatial designers, architects and interior architects, who have both the capacity and the responsibility to shape environments that work for everyone.

Just as no single layout or set of room proportions can apply to every building, accessibility cannot be standardized with one set of rules. There is no universal answer to how long or wide a ramp should be, when textural difference is sufficient or when a tactile guide path is needed. These choices always depend on context

and require conscious, situation-specific judgement. Poor outcomes are not simply technical failures or the result of weak regulations, they reflect a lack of care and consideration, a failure to see and hear the users.

Society only changes when people start to notice, speak up, and keep the issue visible, it's a shift in attitude and understanding that makes that change last. When it comes to accessibility, architects and interior architects are the ones who most directly and physically shape our environments.

Accessibility is not someone else's problem. It is a collective

responsibility and an ethical foundation for spatial design.

- A. Haimson, Building Access. – University of Minnesota Press, 2017.
- A. Vibur, intervjuu, 13.11.2024 (lindistus autori valduses).
- A. Vibur, Tallinna tajukaart intervjuu, 14.02.2025 (märkmed autori valduses).
- D. Gissen, The Architecture of Disability. – University of Minnesota Press, 2022.
- E. Steiner, S. Zeller, Design for All?. – Spector Books, 2024.
- G. Roosaar, "Kas selleks, et austada, on vaja mõista?". – Feministeerium, 2024.
- J. Boys, Disability, Space, Architecture. – Routledge, 2017.
- K. Küla, intervjuu, 13.11.2024 (lindistus autori valduses).
- K. Küla, Tallinna tajukaart intervjuu, 12.02.2025 (märkmed autori valduses).
- K. Lainurm, intervjuu, 19.03.2025 (lindistus autori valduses).
- K. Nelk, intervjuu, 12.11.2024 (lindistus autori valduses).
- K. Nelk, Tallinna tajukaart intervjuu, 13.02.2025 (märkmed autori valduses).
- L. Talvaru, Riigikinnisvara AS, intervjuu, 14.02.2025 (lindistus autori valduses).
- M. Haamer, intervjuu, 12.11.2024 (lindistus autori valduses).
- M. Haamer, Tallinna tajukaart intervjuu, 13.02.2025 (märkmed autori valduses).
- "Nõuded ehitise ligipääsetavusele" Taristuministri määruse eelnõu seletuskiri, kliimaministeerium, 03.03.2025
- P. Kasepalu, intervjuu, 19.11.2024 (lindistus autori valduses).
- P. Kasepalu, Tallinna tajukaart intervjuu, 15.02.2025 (märkmed autori valduses).
- "Puudega inimeste erivajadustest tulenevad nõuded ehitisele", Riigi Teataja, vastu võetud 29.05.2018
<https://www.riigiteataja.ee/akt/131052018055>
- R. Deshpande, "Inclusive Design". – Rethinking The Future.
<https://www.re-thinkingthefuture.com/architectural-community/a12268-the-role-of-material-selection-in-inclusive-design/> (viimati külastatud 17.02.2025).
- "Sandid Hoos", taskuhääling (2023-...).
- "Sõnastik". – Feministeerium. <https://feministeerium.ee/sonastik/> (viimati külastatud 21.04.2025).
- "Stereotüübid, sugu ja soorollid ning muud ühiskondlikud ootused". – Feministeerium. <https://abc.feministeerium.ee/stereotuubid-sugu-ja-soorollid-ning-muud-uhiskondlikud-ootused/> (viimati külastatud 21.04.2025).
- "Swedbanki taktiilsed pangakaardid ja tasuta vahetamine pimedatele". – Eesti Pimedate Liit. <https://pimedateliit.ee/swedbanki-taktiilsed-pangakaardid-ja-tasuta-vahetamine-pimedatele/> (viimati külastatud 21.04.2025).
- T. Viik, "Poliitilised emotsioonid 'tõejärgsetes' ühiskondades". – ERR kultuuriportaal, 2018. <https://kultuur.err.ee/868523/tonu-viik-poliitilised-emotsioonid-toejargsetes-uhiskondades> (viimati külastatud 27.02.2025).
- Vitruvius, De Architectura, u 20–30 eKr.
- "Universaalne ja kaasav disain". – Kompetentsikeskus. <https://kompetentsikeskus.sm.ee/et/vordsed-voimalused/ligipaasetavus/mis-see/pohimoisted/universaalne-disain-ja-kaasav-disain?utm> (viimati külastatud 21.04.2025).
- "Ülevaade 2019. aastal läbiviidud paikvaatluste tulemustest". – Tarbijakaitse ja Tehnilise Järelevalve Amet, 2019.
- "Iga samm loeb" seminar, Tallinna Tehnikakõrgkool, Tallinn, 27.09.2024.
- "What Colors to Avoid in Your Designs for ADA Compliance". – Accessibility Spark, 17.12.2024. <https://accessibilityspark.com/colors-to-avoid-for-ada-compliance/> (viimati külastatud 17.02.2025).



