

Kaitsekorralduslikult olulised haudelinnud Pirita jõeoru maastikukaitsealal

Koostaja: Artto Pello (OÜ Looduskeskkond)
2023

SISUKORD

1	SISSEJUHATUS.....	3
2	UURINGUALA ÜLEVAADE	4
3	METOODIKA.....	5
4	TULEMUSED JA HINNANG LIIKIDE SEISUNDILE	7
4.1	LIIKIDE SEISUND MAASTIKUKAITSEALA TERRITÓORIUMIL.....	7
5	KASUTATUD KIRJANDUS	19

1 SISSEJUHATUS

Käesoleva töö eesmärgiks oli välja selgitada, millised kaitsekorralduslikult olulised (edaspidi KKO) linnuliigid pesitsevad Pirita jõeoru maastikukaitseala territooriumil ning milline on seal pesitsevate KKO haudelindude pesitsusaegne arvukus. Lisaks tuli anda hinnang, milline on iga liigi seisund MKA territooriumil lähtuvalt arvukusest, elupaiga kvaliteedist ja muudest aspektidest.

Töö viidi läbi Tallinna Keskkonna- ja Kommunaalameti tellimusel.

KKO liikide nimekiri saadi töö tellijalt.

Inventuurid viis läbi Artto Pello.

Kõik liikide vaatlusandmed kanti eElurikkuse andmebaasi.

2 UURINGUALA ÜLEVAADE

Pirita jõeoru maastikukaitseala (KLO1000216) asub Tallinnas Pirita ja Lasnamäe linnaosas ning Harju maakonnas Jõelähtme vallas Iru külas. Kaitseala suurus on 707,1 ha.



Joonis 1. Pirita jõeoru maastikukaitseala paiknemine. Aluskaart: Maa-amet, 2023.

Pirita jõeoru maastikukaitseala kaitse-eesmärk¹ on Pirita jõeoru, sealsete terrasside, paljandite ja taimekoosluste ning metsade kaitse. Lisaks kaitstakse EÜ nõukogu direktiivi 92/43/EMÜ I lisas nimetatud elupaigatüüpe (metsastunud luided (2180), jõed ja ojad (3260), lubjavesel mullal liigirikkad niidud (6270*), niiskuslembesed kõrgrohustud (6430), lamminiidud (6450), aas-rebasesaba ja ürt-punanupuga niidud (6510) ning puisniidud (6530*)) ja II lisas nimetatud liike (jõesilm (*Lampetra fluviatilis*), lõhe (*Salmo salar*), tiigilendlane (*Myotis dasycneme*) harilik hink (*Cobitis taenia*) ja harilik võldas (*Cottus gobio*)).

¹ <https://www.riigiteataja.ee/akt/130042019007?leiaKehtiv>

3 METOODIKA

Töö eesmärk oli kaardistada kaitsekorralduslikult olulised liigid, mistõttu kasutati pesitsusterritooriumite kindlaks tegemiseks erinevaid meetoodikaid sõltuvalt liigirühmadest ja nende eripäradest.

Kaitsekorralduslikult oluliste haudelindude territooriumite kaardistamine viidi läbi kahekordne loendus mais (27-28.05.2023) ja juunis (28.06.2023 ja 30.06.2023). Kaardistamine tehti eesmärgiga katta ala vähemalt 300 m vahedega ning sedasi, et oleks kaardistatud nii maismaaku kui ka veelinnud. Veelindude paremaks kaardistamiseks tehti täiendavalt üks loendus veel juuni algul (05.06.2023), et kaardistada jõelinde maastikukaitseala idaosas, mis eelnevate loenduse ajal ei olnud loendaja hinnangul piisavalt hästi kaetud.

Lisaks viidi läbi osade sihtliikide (rähnid, kakud, öösorr, rukkirääk) otsing liikidele sobivates biotoopides ning sobival ajal:

- **Kakuliste** territooriumite kaardistamiseks viidi läbi välitööd 03.05.2023. a. Enne välitöid pandi paika sobilikud peibutuspunktid. Punktide valikul lähtuti, et need oleks maastikul leitavad ja ligipääsetavad ning nende vahemaa jääks 800-1000 m vahele. Välitöödel kasutati kakkude peibutamiseks kodukaku, händkaku ja värbkaku laulu.
- **Rähniliste** territooriumite kaardistamiseks viidi läbi välitööd 05.05.2023. a. Peibutuspunktid pandi samuti paika enne välitöid. Punktide valikul lähtuti sellest, et need oleks maastikul hõlpsasti leitavad ja ligipääsetavad ning nende vahemaa jääks 300-500 m vahele. Välitöödel kasutati rähnide peibutamiseks valgeselg-kirjurähni ja hallpea-rähni trummeldamist.
- **Öösorri** ja **rukkiräägu** territooriumite kaardistamiseks viidi välitööd läbi 08.07.2023.a päikesetõusu ja päikeseloojangu vahelisel ajal.

Kõik loendused viidi läbi sademeteta ja tuulevaikse ilmaga. Kuna inventuuri ala oli küllaltki suur, siis liiguti välitöödel valdavalt rattaga ja seda aeglases tempos, mis võimaldas kuulata ümbrust ja teha vahepeal peatusi täiendavaks kuulamiseks. Vastavalt maastiku omadustele ning sihtkohtade ligipääsetavusele liiguti raskemini läbitavaid alasid (nt jõe ääred) jalgsi.

Lindude pesitsuskindluse määramisel lähtuti rahvusvahelise linnuatlase meetoodikast². Selle järgi eristatakse kolme kategooriat: võimalik pesitsemine, tõenäoline pesitsemine või kindel pesitsemine (täpsemalt tabelis 1).

² <https://ebba2.info/about/methodology/>

Tabel 1. Lindude pesitsuse tuvastamiseks kasutatavad tunnused.

Jrk	Lühend	Kirjeldus
Võimalik pesitsus	v	liiki kohati pesitsusajal talle pesitsemiseks sobivas biotoobis
	l	kuuldi laulvat lindu või pesitsemisega seotud hüüdu pesitsusaja
Tõenäoline pesitsemine	P	kohati paari liigile pesitsemiseks sobivas biotoobis pesitsusajal;
	T	kindlal territooriumil registreeriti laulu vm. territoriaalkäitumist kahel päeval vähemalt ühe nädalase vahega
	M	täheldati paaritumiskäitumist või mängu
	K	vanalind külastab arvatavat pesapaika
	R	rahutu käitumine või hoiatushüüd tõenäolise pesa või poegade läheduses
	H	püütud vanalinnul on haudelaik;
Kindel pesitsemine	E	pesa ehitamine või pesakoopa rajamine pesitsusajal
	HR	vanalind ründab, teeskleb vigast või käitub eemalemeelitavalt;
	KP	leitud kasutatud samasuvine pesa või munakoored;
	LP	äsja lennuvõimestunud (pesahoidjate) või udusulis (pesahülgajate) pesakond või poeg
	VP	vaatlejale ligipääsmatut asustatud pesa külastamas nähtud või pesal hauduv vanalind;
	VT	roojapalli kandev või poegadele toitu viiv vanalind;
	MP	munadega pesa
	PP	poegadega pesa

4 TULEMUSED JA HINNANG LIIKIDE SEISUNDILE

Inventuuride käigus registreeriti kokku 20 kaitsekorralduslikult olulist liiki ning lisaks III kaitsekategooria liik suitsupääsuke (Tabel 2). Arvukamateks liikideks olid rukkirääk ja väike-kärbsenäpp. Rukkirääk asustab valdavalt kogu territooriumi Pirita jõe ääres (ja ka eemal), kus leidub piisavalt suurel alal looduslikku rohumaad. Väike-kärbsenäpi elupaigad asuvad valdavalt Kloostrimetsas, kuid üksikuid paare kohtas ka Botaanikaiaia ümbruses ja maastikukaitseala lõunaosas.

Veelindudest paistis silma sinikael-pardi ja jääkosklate arvukad pesakonnad. Kokku loendati 9 jääkoskla pesakonda ning lisaks kohati kas seltsis olevaid linde või üksikuid isendeid. Sinikael-parte kohati samuti nii üksikult kui ka seltsis ning lisaks loendati 4 pesakonda.

Mõnevõrra üllatuslikult ei registreeritud kakkude ja rähnide kuulmiskäikudel mitte ühtegi KKO liiki. Rukkiräägu ja öösorri loenduse öösel kuuldi juhuslikult kodukakku laulmas Lükati tee ja Pirita jõe vahelisel alal. Võimalik, et kodukakk alal siiski pesitseb, kuigi loendusõhtul peibutamisele ta ei vastanud. Rähnid olid loendusõhtul samuti väga passiivsed. Isegi meil tavaline suur-kirjurähn, vastas vaid korra peibutamisele ja korra tuli rähn vaatleja juurde kohale olukorraga tutvuma.

4.1 Liikide seisund maastikukaitseala territooriumil

Rääkspart

Rääkspart on Eestis lausaliselt levinud mandri läänerannikul ja saartel. Soome lahel on levik tihedam Tallinna ümbruses. Rääkspart asustab meelsasti väikesaarte rohust osa. Samuti pesitseb ta rannaniitudel, rannikulõugastes ja taimestikurikastel sisemaajärvedel.

Rääkspardile on ohuks eelkõige röövlus.

Välitöödel kohati rääksparti koos kahe pojaga Pirita jõe suudmepoolsel lõigul. Kuigi jõelammid ei ole kõige tavalisemad rääkspardi pesitsuskohad, võib teda ka nendel aladel pesitemas kohata. Liigi seisundit ühe vaatluse põhjal on raske kirjeldada. Sobivaid elupaiku kaitsealal leidub, kuid siiski asustab ta neid inventuuri andmete põhjal vähe, mistõttu võiks rääkspardi seisundi hinnata kaitsealal ohulähedaseks.

Sinikael-part

Sinikael-part on üle Eesti lausaliselt levinud harilik haudelind. Liik on elupaigavalikult täielik generalist, asustades väga erinevaid elupaiku, sõltumata sellest, kas veekogu asub inimasulas või suuremas metsalaamas. Samuti on pesa asukoht väga mitmekesine. Enamasti asub see kuni meetrikõrguses rohttaimestikus, aga võib olla ka puu otsas või isegi lilleampelis.

Sinikael-pardi arvukust võib meie oludes ohustada eelkõige röövlus. Inimtegevuse suhtes on ta väga hea kohanemisvõimega.

Sinikael-parti kohati jõel või jõeservades üksikisenditena ja ka pesakondadega ohtrasti. Kuna liik on suure kohanemisvõimega ja inimtegevuse suhtes üsna tolerantne, saab liigi seisundit maastikukaitsealal pidada soodsaks.

Sõtkas

Sõtkas eelistab elupaigana siseveekogusid, eelkõige metsajärvi ja soojärvi. Osa haudepaare pesitseb ka aeglase vooluga jõgedel. Sõtkas pesitseb puuõontes, harvem muudes õõnsustes.

Sõtkast võib tänapäeval ohustada sobivate elupaikade vähenemine. Raiemeetodid, mille käigus ei jäeta kasvama vanu, sõtkale sobivate õõnsustega puid, aga ka märgalade kuivendamine ning vooluveekogude reostus võivad osutada peamisteks ohtudeks.

Sõtkast kohati maastikukaitsealal vaid Priisle asumi põhjaservas ja sedagi vaid üksikvaatlusena, mille põhjal ei saa kindlalt öelda, kas liik seal ka pesitseb või ei. Sobivaid elupaiku peaks maastikukaitsealal idee järgi leiduma, kuid hinnangut vähese teabe tõttu pesitsuste kohta ei saa anda.

Jääkoskel

Jääkoskel asustab selgeveelisi kalarikkaid järvi ja jõgesid, Läänemere ääres eelkõige mererannikut, väikesaari, jõgesid ja järvi. Pesitsemiseks on vaja, et vähemalt mõne kilomeetri kaugusel oleks ka pesa jaoks sobivaid kohti. Pesakoha suhtes pole jääkoskel nõudlik, peaasi, et pesa oleks hästi varjatud ja raskesti ligipääsetav. Tema pesi võib leida looduslikest õõnsustest ja seda nii mitme meetri kõrguselt puutüvest kui ka puujuurte alt või suurvee uuristatud koopakesest kaldakamara all. Talle meeldivad ka heinaküünide nurgad, aidalakad, vundamendialused urkad ja paadikuuride alused ning muidugi pesakastid.

Jääkoskla arvukusele avaldab suurt mõju kiskjate eest suhteliselt kaitstud pesakohtade vähenemine. Järjest enam peavad linnud tegema pesa maa peale, kust nende valged munad ja udusuled rüüstajatele silma hakkavad.

Jääkosklaid kohati Piritajões koos pesakondadega arvukalt, mis viitab liigi soodsale seisundile. Jõeäärsetel aladel on palju sobivaid pesapuid ja miks mitte ka hoonete või rajatiste tühimikke, kus koskel omale sobivaid pesapaiku leiab.

Laanepüü

Laanepüü pesitseb üle kogu Mandri-Eesti, kuid mitte eriti ühtlaselt. Laanepüü asustab väga erinevaid metsatüüpe, kuid eelistatud elupaigaks on tiheda kuuse-alusmetsaga niisked segametsad. Piirkonniti võivad elupaiga eelistused mõneti erineda. Kui enamasti on liik kõige iseloomulikum laane-, salu- ja soovik-tüüpi kuuse-segametsadele, siis kohati on ta näiteks eelistanud hoopis männi enamusega siirdesoo- ja kõdusoo-segametsi. Puht-okasmetsi asustab ta vähe, sest erinevalt teistest metsa- ja sookanalistest jääb laanepüü oma väikestele territooriumitele ka talveks, mil ta sõltub lepa- ja kaseurbade olemasolust. Liik puudub ka alla 30 aasta vanustest puistutest.

Moodne metsamajandus on laanepüüle enamasti mõjunud negatiivselt (lageraie varasema valikraie asemel, puht-okaspuistute rajamine, raieringi lühenemine, metsade killustamine jne). Laanepüü asurkonna seisundit halvendab kiskjate ja metssigade kõrge arvukus. Kohati võib oluline olla ka inimesepoolne häirimine.

Välitöödel kohati kolme laulvat laanepüüd Kloostrimetsas, kus on ka varem laanepüü pesitsusterritooriumid teada. Kloostrimetsa puhul on tegu tõenäoliselt ainsa sobiva elupaigaga maastikukaitsealal, sest teised metsatukad on juba liigile pesitsemiseks liialt väikesed ja suure häiringuga. Liigi seisundit maastikukaitsealal saab sobiva elupaiga asustatuse tõttu pidada soodsaks.

Hallhaigur

Hallhaigur on üle Eesti levinud, kuid pesitsejana suhteliselt lokaalse iseloomuga liik. Enamasti kohatakse hallhaigrut kõikvõimalike veekogude kallastel. Neis paigus asuvad toitumisalad ning püsivalt peatuvad seal mittepesitsevad isendid. Hallhaigru pesapaikadeks on aga enamasti keset kultuurmaastikku asuvad vanade puudega okasmetsatukad, mis võivad toitumisaladest asuda kilomeetrite kaugusel.

Hallhaigrud pesitsevad enamasti kolooniatena ning kolooniate suurus on väga varieeruv, ulatudes mõnest paarist mõnesaja paarini. Uuringualal haigrute kolooniaid ei leitud, kuid üksikisendite kohtamised viitavad, et mõni väiksem koloonia võib alal siiski esineda. Välistada loomulikult ei saa ka, et tegemist on nõ hulkuvate isenditega, kes sellel aastal ei pesitsenud. Kuna pesitsusterritooriumite kohta infot napib, ei saa ka liigi seisundile hinnangut anda.

Kanakull

Kanakull pesitseb ühtlaselt üle Eesti, kuid küllalt hõredalt. Kanakull asustab erinevat tüüpi metsi, kuid eelistab pesitseda jänese kapsa ja mustika kasvukohatüüpi vanas okas- või segametsas. Tavaliselt elutseb ta suuremates metsalaamades, kus ehitab pesa vanemasse metsaosasse. Osa asurkonnast pesitseb ka metsatukkadega vahelduval kultuurmaastikul ja suuremates linnades.

Kanakulli arvukus vähenes sajandivahetusel ilmselt mitme asjaolu koosmõjus: põllumajanduse allakäiguga kaasnes mitme kultuurmaastiku saakobjekti arvukuse langus, samal ajal kahanes loodusmaastiku saakobjektide (metskanaliste) arvukus, metsaraie intensiivistumisega vähenes kanakullile pesitsemiseks ja saagijahiks sobiva vanametsa hulk ning võisid suurenda häirimine ja kisklus.

Kanakulli kaitse tegevuskava järgi peetakse liigile suurteks ohuteguriteks pesapaikade hävimist ja toidubaasi vähenemist. Pesitsusaegset häirimist peetakse keskmise mõjuga.

Kanakulli seisundit maastikukaitsealal võib pidada soodsaks, sest sobivad elupaigad linnalises keskkonnas on maastikukaitsealal ka asustatud. Käesoleval aastal oli kindel pesitsemine Vabaõhukooli tee äärses metsatukas. Kloostrimetsas asustatud pesa ei leitud, kuid teada on seal mitu eelnevatel aastatel kasutuses olnud pesa, sealjuures üks oli ka sel aastal kaunistatud. Kanakulli riikliku seire läbiviija Arne Tuule andmetel on Kloostrimetsas juba mitu aastat kanakullil uus pesa, mida ei ole õnnestunud leida. Linnud on elupaigas ärevad märtsis ja lendavad igal pool ringi, kuid asustatud pesa ei ole siiani leitud.

Rukkirääk

Rukkirääk on tänapäeval üle Eesti laialt levinud haudelind, kes asustab erinevaid avamaastiku elupaiku. Liik puudub vaid piirkondades, kus valdavad suured metsamassiivid ning puudub kultuurmaastik või laiemad jõeluhad.

Rukkiräägu eelistatud pesitsusbiotoobiks Eestis on soostunud ja lamminiidud, samuti asustab ta aru- ja kulturniite, viljapõlde, madalsoid ning isegi rannaniiduservi, raielanke ja väikesi laide. Kogu levila ulatuses peetakse peamisteks ohtudeks põllumajanduse intensiivistumist, millega kaasneb rohumaade varasest niitmisest tuleneb järglaskonna suur suremus ning sulgivate vanalindude hukkumine niitmisel.

Rukkirääk asustas enam territooriume maastikukaitseala idaosas, kuid ei puudunud ka lääne- ja keskosas. Liigi seisundit maastikukaitsealal võib pidada soodsaks, sest liiki leidis pea kõikidel jõearsetel ja ka kaugemal asuvates avamaastikel. Kuna avamaastikud pole maastikukaitsealal intensiivses kasutuses, ei ole ette näha ka ohte liigile, mis võib kaasneda nt liigse niitmisega või muu sarnase häirimisega. Piritajõeoru

maastikukaitseala kaitsekorralduskava järgi tehakse kaitsealal ka hooldus- ja taastamistöid, mis peaks rukkiräägule sobivaid avamaastike pesitsemiseks sobivas kvaliteedis ka edaspidi hoidma. Elupaikade kvaliteedi langus võib kaasneda avamaastike võsastumise tagajärjel, mida praegu suures plaanis ette pole näha.

Vihitaja

Vihitaja on Eestis üldlevinud haudelind. Vihitaja asustab vähemalt 4-5 m laiuste jõgede ja kanalite liivaseid või kruusaseid kaldaalasid, mis on osaliselt ümbritsetud metsa või põõsastikuga. Pesa rajab ta veekogust mõne kuni mitmekümne meetri kaugusele taimestunud pinnasele, mõnikord kõrge puittaimestikuga alale.

Ohuks vihitajale võib pidada veekogu reostust ja eutrofeerumist.

Vihitajat kohati välitöödel valdavalt maastikukaitseala idaosas ning üks vaatlus tehti ka kaitseala keskosas Lükati tee lähistel Pirita jõe ääres. Sealt allavoolu enam vihitajaid ei kohatud. Vihitajate seisundit saab pidada soodsaks, sest liiki kohati üsna arvukalt ning iseloomulike elupaikade kvaliteet on sobiv pesitsemiseks. Maastikukaitseala lääneosas on Pirita jõgi aeglase vooluga ja väikese languga, mistõttu need alad ei olegi vihitajale elupaigana kuigi sobivad.

Naerukajakas

Naerukajakas on Eestis peamiselt koloniaalselt pesitsev liik. Ta meeliselupaikadeks on ranna- ja järveroostikud, meresaared ja siseveekogude-äärsed tarnastikud vm. kõrgrohustud.

Maastikukaitsealal kohati paikset naerukajakat Lükati silla lähistel jões kivil seistes. Kõrgel ülelendavaid linde oli näha korduvalt ka mujal, kuid neid ei saa pesitusega seostada. Paikne lind võib viidata pesitsusele, kuid isend võis samuti olla ka lihtsalt toiduotsingul. Liigi seisundi kohta ei saa seetõttu ka hinnangut anda.

Jõgitiir

Jõgitiir on Eestis kõige laiemalt levinud tiiruliik. Põhiosa asurkonnast pesitseb Lääne-Eesti laidudel, vähem on linde Soome lahes. Sisemaal eelistab jõgitiir mitmesuguseid suuremaid järvi. Võib pesitseda ka jõgede ääres, kus pesa tehakse veekogu kallastele lopsakama taimestiku varju.

Jõgitiiru kohati välitöödel mööda jõge lendamas Pirita jõe suudmepoolsel osal ja korra ka Lasnamäel Priisle asumis. Kuna tegemist on üksikute lindude vaatlustega, kes pigem on toiduotsingul, siis maastikukaitsealal pesitsemist ei saa tõenäoliselt pidada, kuid ei saa ka välistada. Liigi seisundi kohta seetõttu hinnangut ei anta.

Randtiir

Randtiir on Eestis peaaegu oma levik lõunapiiril, asustades siin põhiliselt läänesaarestikku, vähem Soome lahe saari ning mandri lääne- ja põhjarannikut. Randtiir pesitseb põhiliselt seltsinguliselt laidudel ja väikesaartel, kuid asustab ka suuremate saarte ja mandri rannavalle ning rannaniitude sobilikke klibuseid alasid ja veesilmadega merelähedasi madalamuruseid niiduservi.

Välitööde kohati küll üksikut paikset randtiiru Lükati silla juures, kuid maastikukaitsealal ei ole talle sobivaid pesitusbiotoope. Pigem oli tegu toiduotsingul linnuga ja tema seisundi kohta hinnangut maastikukaitsealal pole võimalik anda.

Õõnetuvi

Õõnetuvi on levinud üle kogu Eesti, kuid üsna hajusalt ja ebaühtlaselt. Kuna õõnetuvi toitub peamiselt rohttaimede seemnetest, eelistab ta suuremal osal levialast mosaiikset või koguni avatud maastikku, sageli leidub teda just metsa ja avamaastiku piirialadel. Eestis määravad elupaigaeelistuse pigem suuremate õõnsustega puude olemasolu ja toitumisalade lähedus kui konkreetne metsakasvukohatüüp.

Õõnetuvi ohustab intensiivne põllumajandus, mis vähendab toidurikkust, ning metsaraie, mille käigus raiutakse vanu õõnsaid puid.

Õõnetuvi kohati välitöödel vaid Kloostrimetsa põhjaosas, kaitseala servas. Samas lähipiirkonnas on liigi pesitus territoorium registreeritud. Liik tõenäoliselt stabiilset territooriumi asustab, kuid üsna väikesel osal kaitsealast, mistõttu tuleb õõnetuvi seisundit pidada pigem ohulähedaseks.

Kodukakk

Kodukakk on levinud üle Eesti ja elupaigaks on tal kultuurmaastik: pargid, kalmistud, põldudevahelised lehtmetsatukad ja talupargid. Liik ei pelga häirimist ja püsivat inimtegevust.

Pesitsemiseks on kodukakule vaja mahukaid ja suure avaga puuõõnsusi nii poegade üleskasvatamiseks kui ka päevaseks peitumiseks. Kodukakk on väga pesapaigatruu lind, kes mõningates parkides ja kalmistutel on pidevalt elanud ja pesitsenud kolmkümmend ja rohkem aastat järjest.

Kodukakku ohustavad enamjaolt just õõnsate puude eemaldamine, pesaõõnsuste kokkukasvamine, lindude hukkumine elektriliinides ja kokkupõrked maanteedel.

Kodukakku spetsiaalsel kakkude kuulamise välitöödel ei kohatud, kuid laulev lind registreeriti hiljem juuli algul Lükati teest idas olevas metsatukas. Lind oli liikuv ja laulis lisaks ka üle jõe Vabaõhukooli territooriumil. Kodukakku on varasemalt samuti Lükati

tee piirkonnas kohatud, mis viitab, et tegemist võib olla ühe ja sama territooriumiga, mis pikemalt asustatud on. Elupaikade ja kodukaku üldise asustustiheduse järgi võib maastikukaitsealal teoreetiliselt veel mõni pesitsusterritoorium olla, kuid välitöödel ja varasema info järgi seda kindlaks tehtud pole. Liigi seisundit võib pidada soodsaks.

Jäälind

Jäälinnu levik Eestis on suhteliselt lokaalse iseloomuga. Jäälind toitub mitmesugustel veekogudel, pesitsusajal on eranditult seotud jõgede ja ojadega ning pesitseb nende kallastel või lähinaabruses. Oluline on, et veekogud oleksid selgeveelised ja neis leiduks väikesi kalu, ajupuudena allavoolu hulpinud tüükaid, vee kohale ulatuvaid puuksi vm. sobivad varitsuspaiku. Eestis pesitseb jäälind peamiselt loodusmaastiku vooluveekogude ääres.

Peamised ohud on seotud veekogude eutrofeerumisega, veekogude muutumisega (süvendamine, paisutamine jm) ja keskkonnamürkidega.

Jäälindu kohati välitöödel kahes kohas: Pirita jõe suudmepoolsel osal ja Botaanikaia lähistel. Sealjuures kandis vanalind Botaanikaia lähistel toitu.

Jäälinnu seisundit võib pidada soodsaks, sest sobivaid pesakohti kõrgemate kallaste näol Pirita jõe ääres leidub piisavalt ning kaks võimalikku asustatud territooriumit on 10 km pikkuse jõelõigu kohta hea tulemus. Võrdluseks: 2014. a jõelinnuloendusel saadi looduslike jõgede ja ojade ääres jäälinnu asustustiheduseks 0,5 p/10 km kohta.

Väänkael

Väänkael on Eestis üldlevinud ja sage haudelind. Väänkaela eelistatud elupaigad on üldiselt kultuurmaastiku lehtmetsatukad ja muud puistud (puisniidud, pargid, kalmistud). Väänkael eelistab hõredamaid puistuid ja nende servaalasid. Lisaks lehtpuistule võib ta pesitseda sobivates segametsades ja rannamännikutes. Elupaiganõueteks on toitumiseks vajaliku taimestumata või madala taimkattega pinnase olemasolu, samuti pesitsemiseks vajalike õõnsuste leidumine.

Väänkael on peaaegu täielikult sipelgatoiduline, mistõttu on peamine ohutegur seotud sipelgate arvukusega. Lisaks võib oluline olla poollooduslike koosluste vähenemine ja põllumajanduse intensiivistumine (sh pestitsiidide kasutamine).

Väänkaela kohati vaid maastikukaitseala idaservas kahel territooriumil. Potentsiaalseid territooriume on kindlasti jõeäärsetel aladel veel (kus leidub lehtmetsa ribasid jõe ääres), kuid linde seal ei kohatud. Asustatud elupaikade seisund on hea, kuna neid alasid ei kasutata põllumajandusmaadena ning sellest tulenevaid ohte ei ole elupaikades ette näha. Kuna väänkaela kohati vaid kaitseala idaosas ja potentsiaalselt

sobivad elupaigad lääne pool on asustamata, tuleb liigi seisundit pidada pigem ohulähedaseks.

Hoburästas

Hoburästas pesitseb mitmesugustes männikutes ja männi-kuuse okasmetsades, eelistades vanemaid nõmme-, palu-, rabastuvaid, siirdesoo- ja rabamännikuid. Hoburästas pesitseb enamasti hajusate üksikpaaridena.

Hoburästa asurkonna seisundit mõjutab metsaraie, täpsemalt metsade vanuse alandamine. Liik talub küll mõõdukat hooldusraiet, kuid väldib pesitsusbiotoobina täielikult nooremaid puistuid.

Hoburästale sobivaid elupaiku maastikukaitsealal on pigem vähe ja ainus vähegi sobiv asub just Kloostrimetsas, kus liiki ka kahel korral samas piirkonnas kohati. Tegemist on Kloostrimetsa avarama metsaosaga, kus puistus domineeris mänd ja metsaosa ise oli hõreda iseloomuga. Kuigi maastikukaitsealal ei ole palju iseloomulikke elupaiku hoburästale, viitab iga seal pesitsev haudepaar siiski liigi soodsale seisundile.

Väike-kärbsenäpp

Väike-kärbsenäpp asustab nüüdseks kogu Eestit, kuid pesitseb põhiosa meie asurkonnast Vahe-Eestis ning Kõrg-Eesti metsarikkamates piirkondades. Madal-Eestis on levik palju hajusam.

Levila põhjaosas asustab liik laia- ja kitsalehiseid lehtmetsi ning kuuse-segametsi. Okas- ja segametsavööndis eelistab liik varjukaid, sageli niiskemaid ja keskmisest suurema rinnaspindalaga kuusikuid ja kuuse-segametsi, mille alusmetsa olemasolu ja koostis pole oluline. Meeliselupaigaks Eestis on varjukad kuusikud ja kuuse-segametsad (eriti jänesekapsa, sinilille ja naadi kasvukohatüübid).

Põhiliseks ohuteguriks on vanade looduslike puistute raie, eriti kuusikute raieringi lühendamise, samuti surnult seisvate puude eemaldamine. Kaitsealadel on pesitsusterritooriumite arv suurem ja levik ühtlasem kui nendega piirnevates sama tüüpi majandusmetsades.

Väike-kärbsenäppi kohati arvukalt Kloostrimetsas. Vähem leidis teda maastikukaitseala idaosas. Seal kohati liiki vaid Priisle asumi lõunaosas olevas metsatukas ning Botaanikaaiast ida pool olevates metsatukkades. Liigi seisundit võib pidada soodsaks, sest asustatud territooriume on palju ning seal ei ole käesoleval ajal olulisi ohutegureid näha (nt metsaraie).

Punaselg-õgija

Punaselg-õgija on levinud üle Eesti. Peamiseks elupaigaks on poolavamaastik, kus peab leiduma pesitsemiseks sobivaid puid-põõsaid ning jahipidamiseks vajalikke lagedaid alasid ja eenduvald varitsuskohti. Pesitsusbiotoop võib olla väga erinev, pesi on leitud asulates ja üksiktalude juures, puisniitudel ja põõsastikes, raiesmikel ja noorendikes jm. Oluline näib olevat elupaiga mosaiiksus ja piisava põõsastu olemasolu, nt avamaastikuga järsult piirnevaid metsaservi punaselg-õgija ei asusta.

Eestis võib punaselg-õgijat ohustada poolavamaastiku kinnikasvamine ja põllumajanduse liigne intensiivistumine. Väetiste ja mürkemikaalide kasutamine vähendab suurte putukate kui peamiste saakobjektide arvukust.

Punaselg-õgija vanalinde kohati maastikukaitseala lääneosas Lükati silla juures kahel korral ja kahes erinevas piirkonnas kaitseala ida servas Pirita jõe äärsel lamminiidul. Liigi seisundit võib pidada soodsaks, sest asustatud elupaigad on just sellised, mida liik meelsasti elupaigana kasutab ning need ei ole liigsest majandamisest käesoleval ajal mõjutatud.

Suitsupääsuke

Suitsupääsuke on Eestis üldlevinud liik. Algsed pesapaigad paiknesid looduslikes koobastes ja järskudes kaljuseintes, kuid juba alates nooremast kiviajast on liik muutunud inimkaaslejaks ning suundunud pesitsema tehisvormidele. Sestpeale asustab liik ka Eesti kultuur- ja avamaastikku, kus pesitseb mitmesuguste hoonete sees, varemetes, varjualuste ja sildade all. Liik on üldlevinud maapiirkondades, teda leidub väikelinnades ja eeslinnades, kuid väldib suuremate linnade keskusi.

Pesitsusaladel ohustab suitsupääsukest põllumajanduse intensiivistumine, sobilike pesapaikade vähenemine loomakasvatuse häbumise tõttu taludes ning märgalade kvaliteedi langus.

Suitsupääsuke kohati valdavalt maastikukaitseala lääneosas, korra ka idaosas Lasnamäe linnaosas. Kuigi kindlat pesitsemist ei õnnestunud kindlaks teha, viitab lindude olemasolu (sageli mitmekaupa, mis viitab mitme paari olemasolule), siiski pesitsusele kas maastikukaitsealal või selle lähipiirkonnas. Suitsupääsuke seisundit võib kaitsealal pidada pigem siiski soodsaks, sest sobivaid pesitsuspiirkondi (aedlinn, mõnekorruselised lahooned vms) piirkonnas leidub.

Koldvint

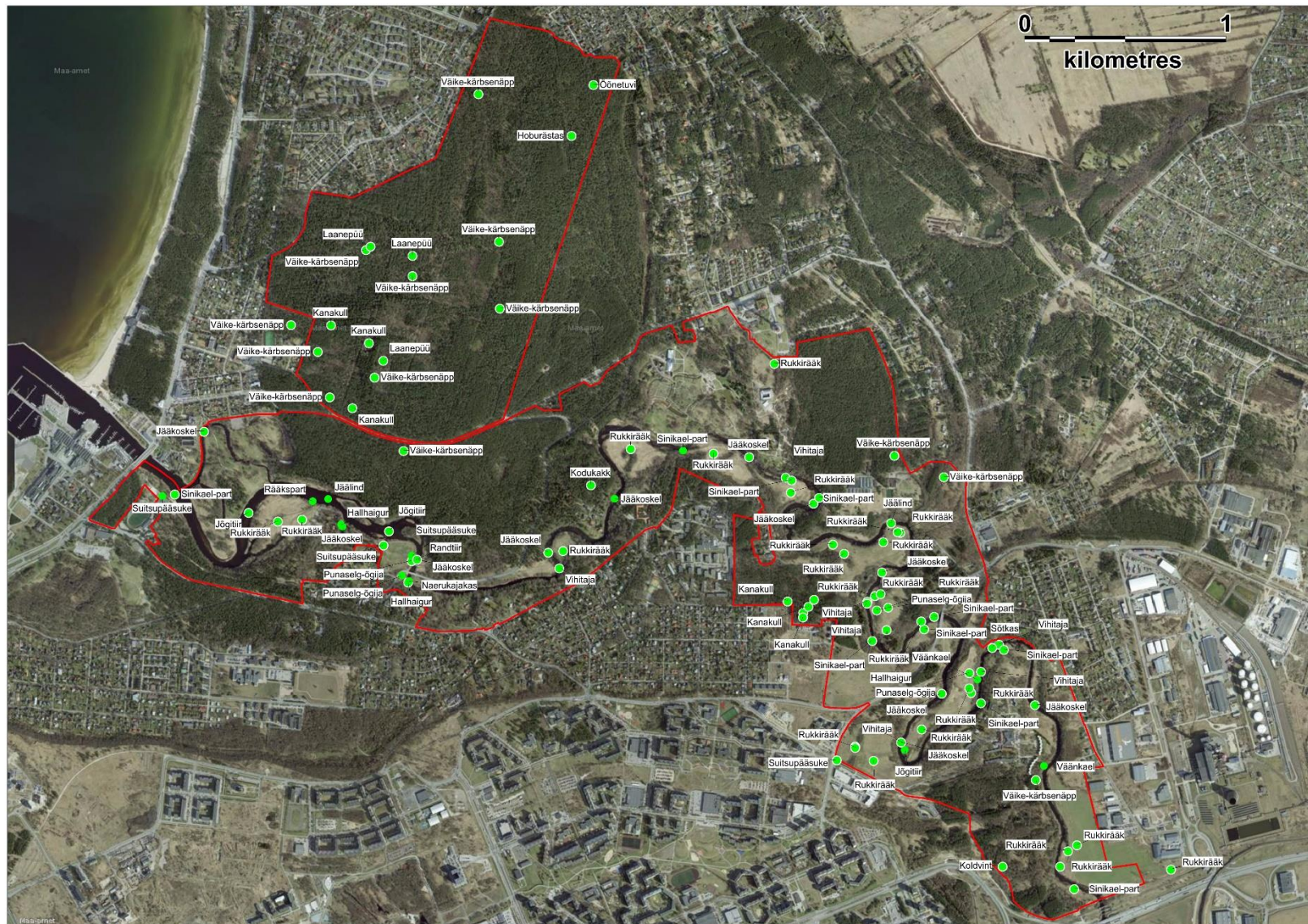
Koldvindi peamiseks pesitsusbiotoobis Eestis on vähese alusmetsaga arumännikud, pargid, ees- ja aedlinnad. Asulates eelistab ta parke ja männikuga parkmetsi. Koldvint on Eestis üsna uus liik, jõudes siia 1927. a. Arvukuse tõus leidis aset 1960-1970. a.

Eestis märkimisväärsed ohutegurid puuduvad. Kuna asume liigi levikuala servas, sõltub liigi käekäik suurel määral Lõuna- ja Kesk-Euroopa asurkonnast.

Koldvinti kohati vaid Lasnamäel Priisle asumi lõunaservas asuvas metsatukas, kus registreeriti laulev lind. Sobilikud biotoobid võiks asuda ka mitmel pool mujal (Kloostrimetsa, Vabaõhukooli tee äärsed metsad), kuid liiki seal ei kohatud. Kuna liik asustab üsna väikest osa potentsiaalsetest elupaikadest, võiks tema seisundit pidada ohulähedaseks.

Tabel 2. Loendatud liigid ja haudepaarid Pirita jõeoru maastikukaitsealal.

Jrk	Liik eesti keeles	Liik ladina keeles	Kaitse- kategooria	KKO liik	Pesitsus- kindlus	Loendatud paare	Haudepaaride hinnang
1	Rääkspart	<i>Anas strepera</i>		X	P	1	1
2	Sinikael-part	<i>Anas platyrhynchos</i>		X	PP	11	10-15
3	Sõtkas	<i>Bucephala clangula</i>		X	v	1	0-1
4	Jääkoskel	<i>Mergus merganser</i>		X	PP	10	10-13
5	Laanepüü	<i>Tetrastes bonasia</i>	III	X	I	3	3
6	Hallhaigur	<i>Ardea cinerea</i>		X	v	3	0-5
7	Kanakull	<i>Accipiter gentilis</i>	II	X	PP	0	1-2
8	Rukkirääk	<i>Crex crex</i>	III	X	T	26	20-25
9	Vihitaja	<i>Actitis hypoleucos</i>		X	P	4	3-6
10	Naerukajakas	<i>Larus ridibundus</i>		X	v	1	0-1
11	Jõgitiir	<i>Sterna hirundo</i>	III	X	v	3	0-3
12	Randtiir	<i>Sterna paradisaea</i>	III	X	v	1	0-1
13	Õõnetuvi	<i>Columba oenas</i>	III	X	T	1	1
14	Kodukakk	<i>Strix aluco</i>	III	X	I	1	0-1
15	Jäälind	<i>Alcedo atthis</i>	III	X	VT	2	1-2
16	Väänkael	<i>Jynx torquilla</i>	III	X	I	2	2
17	Hoburästas	<i>Turdus viscivorus</i>	III	X	T	1	1
18	Väike-kärbsenäpp	<i>Ficedula parva</i>	III	X	T	13	10-15
19	Punaselg-õgjija	<i>Lanius collurio</i>	III	X	I	4	3
20	Suitsupääsuke	<i>Hirundo rustica</i>	III		P	6	6-10
21	Koldvint	<i>Serinus serinus</i>	III	X	I	1	1



Joonis 2. Registreeritud KKO ja/või kaitstavad liigid Pirita jõeorgu maastikukaitsealal. Aluskaart: Maa-amet, 2023.

5 KASUTATUD KIRJANDUS

1. Eesti Ornitoloogiaühing. 2018. Linnuatlas. Eesti haudelindude levik ja arvukus.
2. Keskkonnaamet. 2019. Pirita jõeoru maastikukaitseala kaitsekorralduskava 2020–2029.
3. Keskkonnaamet. 2022. Kanakulli (*Accipiter gentilis*) kaitse tegevuskava