

# Astangu-Mäeküla kaitseala välispiiride muutmise analüüs

OÜ Nordic Botanical 2023

Tellijä: Tallinna Keskkonna- ja Kommunaalamet

Koostanud: Mart Meriste

## 1. Taust

Tallinna Astangu-Mäeküla piirkonna loodusväärtuste kaitse korraldamisel on juba üksjagu ajalugu. Ala ajaloolise tekkimise ja säilimise taga on lisaks klindipealsete alade pärandkoosluste väheintensiivsele põllumajanduslikule kasutusele ka pikaajaline militaarne kasutus. Viimastel aastakümnetel on ala loodusväärtusi aidanud kaitsta nii teadaolevate I ja II kaitsekategooria liikide elupaigad ja kasvukohad kui ka vähene huvi ala arendamise vastu. Militaarne kasutus on nüüdseks sedavõrd ajalooline, et seda meenutavad ehitistest ja rajatistest kuuluvad paljud juba väärtuslike pärandkultuuriobjektide hulka. Osa neist suurendavad oluliselt ka ala ökoloogilist väärtust. Nii on paeastangusse raiutud moonalaod olulisteks nahkhiirte talvituskohtadeks, alal esinevad varemed ja osalt ka sinna toodud ja kokku kuhjatud erinevad ehitus- ja lammutusjätmed on saanud kodus roomajatele ning mitmesugused inimtekkelised pinnavormid ja väikeveekogud on oluliselt mitmekesistanud elu- ja sigimispaikade valikut kahepaiksetele jt loomadele.

Astangu-Mäeküla kaitseala moodustamine tuli esimest korda arutlusele juba 2010. aastal, mil Keskkonnaamet algatas Astangule kaitsealuste taimeliikide rohe-raunjala, püstkiviriku, pruuni raunjala ja aasnelgi püsielupaiga moodustamise. Selleks tellitud ekspertiis (OÜ Tirts & Tigu 2010, juhtiv ekspert Lauri Klein) tehti ettepanek loodusväärtuste kaitsmiseks moodustada suuremates piirides Astangu looduskaitseala. Keskkonnaamet tegi Keskkonnaministeeriumile ettepaneku kaitseala moodustamiseks, millest aga 2018. aastal loobuti kuna leiti, et alal esinevad loodusväärtused, lisaks taimedele ka nahkhiired, saavad piisava kaitse ka püsielupaiga moodustamisega. Püsielupaik pindalaga 32,5 ha moodustati 2021. aastal. Samal aastal esitasid 45 isikut ettepaneku luua loodusväärtuste kaitseks lisaks püsielupaigale ka sellest märksa laiemal alal olev 186,5 ha suurune kohaliku tähtsusega kaitseala. Tallinna Keskkonna- ja Kommunaalamet algatas kaitseala loomise menetluse ja tellis vastava ekspertiisi OÜ-lt Tirts ja Tigu. Ekspertiis valmis 2021. aasta lõpus ja ekspert Lauri Kleini ettepaneku kohaselt määrati loodava kaitseala pindalaks 162,6 ha (vt joonis 2). Tallinna linnavalitsus algatas kaitseala moodustamise juunis 2022 ja sellele järgnes avalik väljapanek juulist kuni augustini 2022. aastal. Avalikul väljapanekul esitati kaitseala välispiiri muutmise kohta 16 ettepanekut ja vastuväidet ning mitmeid maaomanike tellitud eksperthinnanguid, mis eeldasid täiendavat loodava kaitseala välispiiride analüüsi. Käesolev töö telliti Tallinna Keskkonna- ja Kommunaalameti poolt aprillis 2023.

Käesoleva aruande koostaja rõhutab, et töö puhul ei ole tegemist kaitseala moodustamise juriidiliste aluste hinnanguga, vaid lähtutakse peamiselt käsitletava ala loodusväärtustest, nende võimalikust integreerimisest linnaruumi ja ala sidususest teiste linna rohealadega. Samuti ei ole töö puhul tegemist eraldiseisva põhjaliku loodusväärtuste eksperthinnanguga, vaid see tugineb suuremas osas varasematele uuringutele ja eksperthinnagutele. Töö koostamiseks tutvuti siiski alaga kogu selle ulatuses ka välitööde käigus vahemikus 24 - 26.07.2023 ja lisaks veel 16.09.2023. Välitöödel hinnati kogu kavandatava kaitseala territooriumit peamiselt selle üldise ökoloogilise seisundi ja sidususe seisukohast.

## 2. Lähteülesanne

Vastavalt Tallinna Keskkonna- ja Kommunaalameti edastatud tellimiskirjale, pidi töö teostaja tegema järgmist:

1. täpsustama kavandatava Astangu-Mäeküla kaitseala kaitse-eesmärke, võttes vajadusel aluseks töös „Kakumäe metsa kaitseala välispiiride muutmise analüüs, Nordic Botanical 2023“ väljatöötatud põhimõtted;
2. analüüsima, kas avalikul väljapanekul esitatud ettepanekud välispiiride muutmiseks võiksid minna vastuollu kaitseala kaitse-eesmärkidega ja kas ettepanekud on põhjendatud;
3. esitama vajadusel põhjendatud ettepaneku Astangu-Mäeküla kaitseala välispiiri muutmiseks.

## 3. Astangu-Mäeküla kaitseala kaitse-eesmärkide täpsustamine

Vastavalt Astangu-Mäeküla kaitse-eeskirja eelnõule on ala kaitse-eesmärkideks (§ 1. lg 2);

1. kaitsta väärtuslikke looduskooslusi;
2. kaitsta väärtuslikke pärandmaastikke;
3. tagada kaitsealuste liikide ja nende elupaikade kaitse;
4. tagada virgestusvõimaluste säilimine ja parandamine.

OÜ Nordic Botanical eksperdid on kohaliku tasandi kaitsealade moodustamise menetlustega kokku puutunud ka varasemalt. Viimati 2023. aasta alguses seoses Tallinna Kakumäe metsa kaitseala kohta koostatud samalaadse piiriettepanekute muudatuste analüüsiga. Ka käesoleva töö raames tuli tutvuda kohalike kaitsealade moodustamise juriidiliste alustega, millest peamiselt on kirjas Looduskaitseaduses (vastu võetud algsel kujul 21.04.2004). Peame välja tooma, et seaduse vastuvõtmise järel on looduskaitseline mõte keskkonnamuutustest (sh kliimamuutus ja üldine elurikkuse kadu) ja elanike vajadustest tingituna tublisti edasi arenenud ja täienenud. Viimase paarikümne aastaga on nõ klassikalisele looduskaitsele, mis keskendus peamiselt haruldaste või ohustatud liikide ja ökosüsteemide kaitsele, lisandunud ka olulised vajadused tagada rohevõrgustiku ökoloogiline toimimine, ökosüsteemide sidusus, looduse funktsioonide säilimine, linnalooduse roll

tiheasustusalade elanike ja looduse üldise seisundi toetamisel ning elanikkonnale oluliste erinevate ühiselt jagatavate looduse hüvede ehk reguleerivate ja kultuuriliste ökosüsteemiteenuste pakkumise tagamine igas maastikus (Helm jt 2020<sup>1</sup>). Alates 2004. aastast, mil sõnastati praeguseni kehtiv Looduskaitseseadus, on muutunud nii Eesti kodanikuühiskond kui ka eraomandiga seotud ootused ning nii on praegune looduskaitseseadus jäänud hätta uute vajadustega arvestamise ning erinevate uudsete kontseptsioonide rakendamise ja reguleerimisega. Seaduse vähene võimekus reguleerida ja sõnastada olulisi tänapäevaseid looduskaitsealaseid vajadusi ja ootusi, on toonud ka Astangu-Mäeküla kaitseala moodustamisel kaasa erinevaid seaduse tõlgendusi ja seisukohtade põrkumisi.

Looduskaitseseaduse rakendamise kohta kohaliku kaitseala põhjendamisel on teinud Lauri Klein Astangu-Mäeküla kaitseala põhjendatuse looduskaitsealises ekspertiisis põhjaliku analüüsi. Ekspertiisi peatükk 2.2. analüüsib kohaliku omavalitsuse tasandil kaitstava loodusobjekti käsitlust looduskaitseseaduses ning võtab selle kokku järgnevalt:

*Kõikidest eelnevatest punktidest tulenevalt võib kindlasti lugeda kohaliku omavalitsuste tasandi loodusobjekti kaitse alla võtmise vajaduseks olukorda, kus omavalitsuse piires on selgunud selline loodusväärtuste kogum (selline väärtuslik maastik või looduskooslus), mille sarnast omavalitsuse piires mujal ei leidu või mis kannab sellisel määral haruldasi ja/või kaitsealuseid liike, kelle soodne seisund ilma kaitse alla võtmiseta oleks omavalitsuse piires ohus. Teisisõnu, väärtuslik looduskooslus omavalitsuse tasandil on selline looduslike liikide ja elupaikade kombinatsioon, mida mujal omavalitsuse piires ei leidu või on see väga haruldane ja mille säilimine ilma pindalalise kaitseta (ka vaid planeeringuliste meetmetena) ei oleks mõeldav.*

Nordic Botanical OÜ ekspertide hinnangul on esitatud Lauri Kleini põhjendus hea ja looduskaitsealalt õigustatud. Samas jätab põhjendus suuresti kõrvale kohaliku omavalitsuse ja kohalike elanike soovid ja vajadused ning ka vajaduse tagada nii riikliku kui kohaliku tasandi ruumilisel planeerimisel ökosüsteemide sidusus, rohevõrgustiku hea ökoloogiline seisund ning erinevate looduse hüvede pakkumine. Sellele tuginevalt soovitame nii Astangu-Mäeküla kaitseala kui teiste tulevaste kohalike kaitsealade moodustamisel väärtustada ka neid ala omadusi, mis ei ole otseselt nõ klassikalise looduskaitse objektiks ning võtta arvesse erinevaid loodusele või kohalikele elanikele olulisi omadusi (järgnevad põhimõtted on esmakordselt välja töötatud Kakumäe metsa kaitseala piiriettepanekute täpsustamise käigus 2023. aastal ja esitatud siin muutmata kujul):

1. **Ala roll piirkonna elurikkuse hoidmisel.** Alal on esindatud Eesti loodusele ja piirkonna keskkonnatingimustele vastavad tüüpilised liigid ja ökosüsteemid. Haruldaste, kaitsealuste, ohustatud või muidu tähelepanu väärvate liikide esinemine on heaks indikaatoriks ala ökoloogilisest seisundist, kuid ei ole kohaliku kaitseala loomiseks vajalik eeldus. Tihedama inimasustusega aladel, intensiivselt majandatud põllumajandusmaastikes ning degradeerunud ökosüsteemidega piirkondades (nt tööstusmaastikud), on kohaliku elurikkuse säilimisel väga olulised ka need looduslikud, poollooduslikud ja loodusväärtuslikuks taastunud endised tugeva inimõjuga alad (karjäärid, jäätmaad, militaaralad jm), kus tagatakse piirkonnale omaste liikide ja ökosüsteemide säilimine.
2. **Ala roll rohevõrgustiku toimimise toetamisel.** Tegu on ala või piirkonnaga, mis on oluline rohevõrgustiku ökoloogiliseks funktsioneerimiseks. Tegu on kas rohevõrgustiku tuumala või

<sup>1</sup> Helm, A., Kull, A., Veromann, E., Remm, L., Villoslada, M., Kikas, T., Aosaar, J., Tullus, T., Prangel, E., Linder, M., Otsus, M., Külm, S., Sepp, K., 2020 (täiend 2021). Metsa-, soo-, niidu- ja põllumajanduslike ökosüsteemide seisundi ning ökosüsteemiteenuste baastasemete üleriigilise hindamise ja kaardistamise lõpparuanne. ELME projekt. Tellija: Keskkonnaagentuur (riigihange nr 198846).

koridoriga ning ala kaitse on vajalik piirkonna elusloodusele hea seisundi ja sidusa maastiku tagamiseks. Rohevõrgustiku koridoride puhul on kaitse alla võtmine põhjendatud ka juhul, kui tegu on degradeerunud või muidu ökoloogiliselt väheväärtuslike aladega. Sellistel aladel võib rohekoridori toimimise (liikide levikuvõimaluste) tagamiseks olla vajalik ala ökoloogiline taastamine.

3. **Ala roll looduse hüvede pakkujana piirkonnas.** Ala on hetkel või ettenähtavas tulevikus, oluliste reguleerivate või kultuuriliste looduse hüvede pakkuja või ühishüvedena mõtestatavate varustavate looduse hüvede pakkuja.
  - a) Reguleerivate loodushüvede hulka kuuluvad näiteks:
    - lokaalne ja globaalne kliimaregulatsioon (sh nt mikro- ja mesokliimaatiline varieeruvus, süsinikuvaru hoidmine, süsiniku sidumine);
    - ökosüsteemide puhverdav roll (aineringete toimimine, mageveevarude hoidmine ja reguleerimine, vee puhastamine, üleujutuste reguleerimine, erosiooni pidurdamine, müra tõkestamine, saasteainete puhverdamine, laguprotsesside toimimine, mullatekke ja -kvaliteedi tagamine jpm);
    - tolmeldamise või loodusliku kahjuritõrje toetamine; liigilise, funktsionaalse ja geneetilise mitmekesisuse hoidmine; liikide levi tagamine.
  - b) Kultuuriliste hüvede hulka kuuluvad näiteks:
    - füüsilised ja vaimsed kogemused loodusest (vaimset ja füüsilist tervist toetav virgestus, inspiratsioon loodusest, pühad ja religioossed kogemused ja seosed, kodutunne);
    - esteetilised väärtused;
    - kohaliku identiteedi ja kodutundega seotud väärtused;
    - kultuuri- ja looduspärandiga seotud väärtused, sh kultuurimaastikud koos piirkonnale omase asustusviisi, arhitektuuri, põllumajandustavade, teedevõrgu ja looduslike elementidega; üksikud maastikuelemendid, mis kogu Eestit arvestades ei pruugi olla silmapaistvad, kuid on kohalikul tasandil olulised kas kultuuriajaloolises, esteetilises või mistahes muus mõttes;
    - roll loodusturismi ning loodushariduse ja -teaduse toetamisel.
  - c) Nõ ühishüvedena käsitletavate varustavate looduse hüvede hulka kuuluvad näiteks marjad ja seemned loodusest, erinevad geneetilised ressursid, ravimtaimed jm loodusannid.
4. **Ala tulevikuväljavaated.** Ala elurikkuse, ökosüsteemide, erinevate loodus- ja kultuuriväärtuste ning looduse hüvede säilimine ei ole olemasolevate mehhanismidega (näiteks üldplaneering) kindlalt ja püsivalt tagatud. Ala hoidmine vajab looduskaitsega seotud juriidilisi mehhanisme (kaitse-eeskiri, kaitsekorralduskava).
5. **Ala ligipääsetavus ja kultuurilis-ajalooline tähtsus.** Ala on kohalikele inimestele hästi (või potentsiaalselt hästi) ligipääsetav ja virgestuseks kasutatav. Ka kehva ligipääsetavuse korral on ala muud sotsiaalsed, teaduslikku, kultuurilist või spirituaalset tähtsust omav (nt kunagiste teaduskatsete läbiviimise alad, arheoloogiliste kaevamiste alad, ilusate või traditsiooniliste vaadete tagamiseks vajalikud alad, olulised kultuurilis-ajaloolised objektid jms).
6. **Ala hea ökosüsteemide seisund.** Alal olevad ökosüsteemid on heas seisundis või suure taastamis- või taastumispotentsiaaliga.
7. **Elanike huvi.** Ala kaitse alla võtmiseks on olemas arvestatav kohalike elanike huvi kaitseala rajamise ja/või piirkonna looduse säilimise vastu.

**Tulenevalt eelnenust soovitame Astangu-Mäeküla kaitseala kaitse-eesmärgid sõnastada järgnevalt:**

1. tagada piirkonnale omaste looduskoosluste, pärandmaastike ja pärandkultuuriobjektide pikaajaline säilimine;
2. tagada rohevõrgustiku ökoloogiline toimimine ja hea funktsioneerimine piirkonnas;
3. tagada ala roll erinevate looduse hüvede pakkujana piirkonnas.

## 4. Astangu-Mäeküla kaitseala välispiiride muutmise analüüs

### 4.1. Analüüsi alused

Eramaadega ning nende kaitsealaga liitmise põhjendamise tuleb olla iseäranis põhjalik. Kuna kohaliku kaitse alla võtmise aluspõhimõtted on seaduse tasandil mõningal määral ebapiisavalt käsitletud ning seetõttu ka kergesti vaidlustatavad, on mitmete eraomanduses olevate kinnistute omanikud olnud L. Kleini 2021. aastal koostatud ekspertiisi ja selle järelduste osas kriitilised. Omanikud on tellinud tunnustatud spetsialistidelt uuringuid, mis on aidanud kinnistute kaitseväärtusi või nende puudumist täpsemalt tuvastada. Kõik läbi viidud uuringud on olnud oluliseks sisendiks käesoleva töö raames tehtud piiride põhjendatuse analüüsil ning uue välispiiriettepaneku koostamisel. Samal ajal on tõsi, et looduskaitse korraldamisel ei saa lähtuda vaid kaardile tõmmatud joontest, sest neid looduses enamasti ei eksisteeri. Loodus „toimib” alati maastiku tasandil, kus suurema ala terviklike funktsioonide säilimiseks võivad väga oluliseks osutuda ka väikesed ja eraldi vaadatuna madalama loodusväärtusega alad. Käesoleva töö puhul on lähtutud piiriettepanekute parandustel peamiselt looduskaitsest argumentidest (kuid mitte kitsalt liigikaitsest), kuid et piiriettepanekud on tehtud omanike soovidest lähtudes, arvestati ka neid ning püüti hinnata, millal on ala kaitse alla võtmine omanike huvidega rohkem ja millal vähem vastuolus. Samal ajal on oluline lähtuda ka põhimõttest, et mistahes piirangute seadmine peab olema proportsionaalne, ehk kui piirang on omanikule olulise ulatusega, peab sellest saadav avalik kasu olema sedavõrd hästi õigustatud.

### 4.2. Analüüsitavad piiride muutmise ettepanekud

Astangu-Mäeküla kaitseala koosseisu soovitakse liita mitmeid eri omandivormiga kinnistuid. Lauri Kleini 2021. aasta ekspertiisiga kaitsealasse kaasatud kinnitustest moodustavad riigi hallatavad alad (riigimaad ja selgitamisel omandi ulatusega maad) kokku 40,2 ha (21 %, 9 kinnistut) ja eramaad 150,9 ha (79 %, 37 kinnistut). Omanike ja huvigruppide seisukohad on erinevad. Riigimaid ja selgitamisel omandi ulatusega maid haldav Maa-amet kaitseala loomisele ega enda hallatavate maade kaitsealaga liitmisele vastuväiteid ei esitanud. Eraomanikud ei vaidlustanud enamasti kaitseala loomise vajadust tervikuna (kuigi oli ka neid), kuid 16 kinnistu omanikud olid seisukohal, et neile kuuluva kinnistu võiks kaitsealast välja arvata.

### 4.3. Analüüsi metoodika

Lisaks L. Kleini koostatud Astangu-Mäeküla kaitseala põhjendatuse looduskaitsele ekspertiisile, selle aluseks olnud uuringutele, maaomanike seisukohtadele ja käesolevas töös esitatud kohalike kaitsealade loomise põhimõtetele, tuginedes kaitseala uue välispiiriettepaneku puhul ka Haabersti linnaosa üldplaneeringule, selles ettenähtud rohealadele, rohevõrgustiku arengualadele ja rohekoridoridele. Eeldame, et üldplaneeringu menetlemise käigus on suurem osa linna ruumilise planeerimisega seotud teemasid põhjalikult erinevate spetsialistide, maaomanike ja linnaelanikega läbi räägitud ning kinnitatud üldplaneeringut võib võtta kui arutelude käigus juba saavutatud kompromissi. Loodava kaitseala funktsioneerimine sõltub suurel määral sidususest teiste rohealadega. Käesoleva töö koostaja hinnangul on tulevase kaitseala ühendused teiste rohealadega suurel määral üldplaneeringukohaste rohekoridoridega tagatud. Vaid ühendus Nõmme-Mustamäe maastikukaitsealaga ja Harku raba metsaaladega saaks üldplaneeringukohase lahenduse korral olema praegusest oluliselt halvem. Praegu, ja potentsiaalselt ka tulevikus, moodustavad Nõmme-Mustamäe maastikukaitseala ja Astangu-Mäeküla kaitseala suures osas ühe ökoloogilise terviku, sest neid lahutab teineteisest vaid kunagisele raudteeteemile rajatud kergliikustee, mis ei moodusta suurele osale looduslikest liikidest olulist levikubarjääri ega tekita olulisi konflikte inimtegevuse ja looduse vahel. Kaitseala ühendus Harku raba metsaaladega saaks olema üle Tähetorni tänava. Väikeloomad saavad Harku raba ja tulevase kaitseala vahel liikuda ka Tähetorni tänava alla paigaldatud tunnelite kaudu.

24 - 26.07.2023 toimunud välitööde käigus käidi läbi kogu L. Kleini 2021. aasta ekspertiisiga kaitseala koosseisu kavandatud ala ja hinnati sellel erinevate visuaalselt teineteisest eristuvate maastikuüksuste üldist ökoloogilist kvaliteeti. 16.09.2023 külastati mõnda täpsustamist vajavat ala veelkordselt. Kõik kaardistatud alad jaotati nelja väärtusklassi vastavalt järgnevatele kriteeriumitele (Tabel 1):

Tabel 1: OÜ Nordic Botanical 2023. aasta välitöödel määratletud maastikuüksuste ökoloogilise väärtuse hindamiskriteeriumid.

| Väärtus-<br>klass | Nimetus         | Metsade jm puistute puhul  | Niitude jm lagealade puhul   |
|-------------------|-----------------|--|--|
| 1                 | <b>Väga hea</b> | Loodusliku tekkega mets. Puud mitmevanuselised, osa puid vanad ja esineb lamapuitu või on puud nii vanad, et arvestatav lamapuidu tekkimine on lähima 10 a perspektiivis. Inimmõju (puude raied, kuivendamine, ehitamine jm) puudub või on olnud viimati arvestatav üle 50 a tagasi.   | Hetkel juba kõrge väärtusega niidualad. Võib esineda degradeerumise märke, kuid hoolduse korral on alale iseloomuliku taimestiku taastumine lähima 5 aasta perspektiivis.  |
| 2                 | <b>Hea</b>      | Erivanuseline ja eriliigilise puistuga loodusliku tekkega mets. Võib olla ka primaarne. Võib olla mõningase inimõjuga nagu harvendusraied, alusmetsa raied, kuivendamine. Inimmõju on kas küllalt kiirelt taastuv (raied) või olnud pikaajaline ja osaks koosluse kujunemisel (vanem kuivendus, varemed jm). Metsastunud endised niidualad. Primaarsed elukaare lõpul halllepikud. | Degraddeerunud niidualad. Liigirikka taimestiku taastumine 10 ja rohkema aasta hoolduse perspektiivis. Võivad vajada looduskaitseteid, mh võsaraiet, pinnaseteid, niidutaimestiku taastamist (külvid) või hooldamisel erirežiimi (niitmist rohkem kui 1 kord aastas, ülekarjatamine jm). |
| 3                 | <b>Kesine</b>   | Primaarsed noored metsad tugeva inimõjuga aladel (varemetel jm). Hiljutised raiesmikud, kus raiutud üle 60 % puudest. Istutatud monokultuursed ühevanuselised metsad.  | Tugevalt degradeerunud niidualad. Pea kogu taimestik asendunud jäätmaadele omase taimestikuga. Jäätmaataimestikuga taimestunud lagealad, mis pole ajaloolised niidud. Väikesed ja hoolduse mõttes perspektiivitud niidualad metsa sees.  |
| 4                 | <b>Halb</b>     | Pinnasetöödega rikutud metsaalad. Puittaimestikuga jäätmaad, prahipaigad jm tugeva hiljutise inimõjuga metsaalad.  | Kaevatud, täidetud või kooritud alad. Prahipaigad.   |

#### 4.4. Analüüsi tulemused

Käesoleva töö tulemusena tehtav piiriettepanekute kaart (joonis 2, Lisa 1, GIS-kaardikihid) ning hindamisprotsessi aluseks olev terviklik otsustustabel (Lisa 2) on esitatud töö lisadena. Tööle on lisatud ka alal tehtud välitööde tulemused nii tabelina (eraldi leht Lisas 2) kui GIS-kaardikihina.

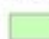


 L. Klein ekspertiisi kohane  
kaitseala välispiir

0 100 200 m



Välitöödel kaardistatud väärtusklassid

 1 Väga hea

 2 Hea

 3 Kesine

 4 Halb

Joonis 1: L. Kleini 2021 ekspertiisiga ettenähtud kaitseala territooriumil olevate maastikuüksuste ökoloogiline väärtus OÜ Nordic Botanical välitööde põhjal 2023. Vaata hindamiskriteeriumeid Tabelist 1.

L. Kleini ekspertiisis esitatud piiriettepanekuga kaitseala koosseisu määratletud alade ökoloogiline väärtus OÜ Nordic Botanical välitööde tulemuste põhjal on esitatud joonisel 1.

Töö sisuosas olevas tabelis 2 on esitatud kokkuvõtte Nordic Botanical OÜ poolt läbi viidud otsustusprotsessi tulemustest.



Tabel 2: OÜ Nordic Botanical analüüsi tulemused kinnistute kaupa.

| Kinnistu       | Põhjendus  | Nordic Botanical otsus | Pindala % kaitsealas L. Kleini järgi 2021 | Pindala % kaitsealas OÜ Nordic Botanical 2023 |
|----------------|--|------------------------|---|---|
| Astangu tn 3   | <p>Kinnistul on looduskaitsealiselt väärtuslikku metsa ja olulised kahepaiksete elupaigad. Kinnistu on loodavast kaitsealast küll tänavaga eraldatud, kuid tänava alla on kavas rajada väikeloomade tunnelid, tagades sedasi parema sidususe ülejäänud kaitsealaga. Üldplaneeringus on kinnistu ette nähtud suuremas osas rohealana ja rohekoridori olulise osana.</p>   | Sisse                  | 100%                                      | 100%  |
| Astangu tn 30b | <p>Kinnistul tervikuna vähe arvestatava loodusväärtusega kooslusi, kuid kinnistu lõunaosa mõnevõrra paremas seisus. Suur osa kinnistu lõunaosast kavandatud rohealaks ja rohekoridoriks. Kinnistu lõunaosa liitmine kaitsealaga on hea kaitseala terviklikkuse tagamiseks.</p>   | Osaliselt sisse        | 33%                                       | 33%   |
| Astangu tn 4   | <p>Kinnistul olevad metsad on noored, kuid juba mõningase looduskaitsealise väärtusega. Kõrgeima väärtusega on metsaala kinnistu idaservas. Kinnistu keskosas on kehtiv detailplaneering ja see tuleb kaitsealast välja jätta. Kinnistu lääneosa metsad on küll kehva sidususega ülejäänud kaitsealaga, kuid teadaolevalt on mitmesuguste, eeskätt kahepaiksetele jm väikeloomadele sobilikke tunnelite jm lahendustega kavandatud olukorda oluliselt parandada ja nii peaks olema tagatud ka kinnistu lääneosa metsalade sidusus nii kaitseala põhiterritooriumi kui Astangu tn 3 kinnistuga teisel pool Astangu tänavat. Nii kinnistu ida- kui lääneosa kaitsealaga liidetavad metsaalad on üldplaneeringuga kavandatud rohealaks ja osaks rohekoridorist.</p> | Osaliselt sisse        | 66%                                       | 66%   |

|                       |   |                 |      |      |
|-----------------------|---|-----------------|------|------|
| <b>Astangu tn 4a</b>  | <p>Kinnistul olevad metsad on noored, kuid juba mõningase looduskaitse väärtusega. Kõrgeima väärtusega on metsaala kinnistu idaservas. Kinnistu keskosas on kehtiv detailplaneering ja see tuleb kaitsealast välja jätta. Kinnistu lääneosa metsad on küll kehva sidususega ülejäänud kaitsealaga, kuid teadaolevalt on mitmesuguste, eeskätt kahepaiksetele jm väikeloomadele sobilikke tunnelite jm lahendustega kavandatud olukorda oluliselt parandada ja nii peaks olema tagatud ka kinnistu lääneosa metsalade sidusus nii kaitseala põhiterritooriumi kui Astangu tn 3 kinnistuga teisel pool Astangu tänavat. Nii kinnistu ida- kui lääneosa kaitsealaga liidetavad metsaalad on üldplaneeringuga kavandatud rohealaks ja osaks rohekoridorist.</p> | Osaliselt sisse | 47%  | 47%  |
| <b>Astangu tn 6</b>   | <p>Oluline osa kavandatavast kaitsealast. Suure looduskaitse väärtusega metsaalad. Militaarsed pärandkultuuriobjektid. Üldplaneeringus suurel määral roheala.</p>   | Sisse           | 100% | 100% |
| <b>Astangu tn 60a</b> | <p>Kinnistul tugevalt degradeerunud niiduala ja noor lehtmets. Hetkel ei oma kumbki suurt väärtust. Ei moodusta loodava kaitseala väärtuslikumate osadega sidusat tervikut.</p>   | Välja           | 100% | 0%   |
| <b>Kadaka tee 108</b> | <p>Suurem osa alast kõrge väärtusega mets. Eriliigiline, lamapuit, väikeveekogud jm. Kinnistul ka hetkeseisuga vähemväärtuslik pinnasevall noorte remmelgatega, kuid selle väärtus aja jooksul kasvab. Üldplaneeringu järgi suuremas osas roheala. Sidus ala ülejäänud kaitsealaga.</p>   | Sisse           | 100% | 100% |
| <b>Kadaka tee 197</b> | <p>Kinnistul asub kõrge looduskaitse väärtusega niidukooslus. Väärtuslik on ka kinnistu lõunaosas asuv männik. Kinnistu keskosas olev noorem lepik on tõenäoliselt tekkinud endistele niiskematele oja kaldal olevatele niidualadele. Kinnistu lõunaosa on oluline ala loodava kaitseala hea sidususe tagamiseks Nõmme-Mustamäe maastikukaitsealaga. Kinnistu põhjaosa kultuuristatud niidualad vähema väärtusega ja kaitsealast välja jäetud ka L. Kleini ekspertiisis. Omanikuga saavutatud piiri osas kokkulepe.</p>   | Osaliselt sisse | 61%  | 61%  |

|                        |   |                 |      |      |
|------------------------|---|-----------------|------|------|
| <b>Kadaka tee 197a</b> | <p>Kinnistul mõningase looduskaitse väärtusega hall-lepik, mis ilmselt kasvanud kunagistele niiskematele niidualadele oja kaldal. Kinnistu põhja- ja idaosas peamiselt tugevalt degradeerunud niiduala, mis L. Kleini kaitseala piiriettepaneku kohaselt võiks olla ka kaitseala osa, kuid kui üldplaneering selle piirkonna osas realiseerub ja degradeerunud niiduala kinnistust põhjas saab olema korterelamute ala, ei oma kinnistu niiduala iseseisvat väärtust. Kinnistu metsaala aga võimaldaks tagada head sidusust Nõmme-Mustamäe maastikukaitsealaga.</p> | Osaliselt sisse | 59%  | 34%  |
| <b>Kadaka tee 199</b>  | <p>Kinnistu iseseisev looduskaitse väärtus ei ole väga kõrge, kuid kinnistu aitab tagada olulisel määral sidusust loodava kaitseala ja Nõmme-Mustamäe maastikukaitseala vahel. Suurem osa kinnistust kavandatud rohealaks ka üldplaneeringu järgi.</p>  | Sisse           | 100% | 100% |
| <b>Kadaka tee 88a</b>  | <p>L. Kleini eksperthinnangus plaanis kaitsealaga liita vaid selle loodeosas olevad metsaalad. Ehkki metsaladel on mõningane looduskaitse väärtus (näiteks vanad remmelgad), ei moodusta see käesoleva tööga kavandatud kaitseala piiridega selget ühtset ja sidusat tervikut. Detailplaneeringu lahenduse kohaselt jääb kinnistu loodeosas olev metsaala avalikku kasutusse kogukonna pargina. Ala looduskaitse väärtusi saab hoida ka koostatavate edasiste planeeringute käigus.</p>   | Välja           | 44%  | 0%   |
| <b>Kadaka tee 88c</b>  | <p>Kinnistul olev mets mõningase looduskaitse väärtusega, kuid raiutud alusmetsaga. Ei moodusta käesoleva tööga kavandatud kaitseala piiridega sidusat tervikut.</p>  | Välja           | 100% | 0%   |

|                       |   |       |      |    |
|-----------------------|---|-------|------|----|
| <b>Kadaka tee 88f</b> | <p>Kinnistul peamiselt looduskaitsealiselt väheväärtuslikud metsaalad ja degradeerunud niidualad. Looduskaitsealiselt on aga väga väärtuslik kinnistu kaguosas olev kuiv niiduala, kus kasvavad mitmed kaitsealused taimeliigid ja mis on muidu liigirikas ja huvitava liigilise koosseisuga niit. Et nimetatud niiduala lahutavad käesoleva tööga kavandatud kaitseala piiridest võrdlemisi väheväärtuslikud alad, mis pole ka niidualad, ei ole kinnistu väärtusliku kaguosa niiduala liitmine lahustükina kaitsealaga kuidagi põhjendatud. Üldplaneeringus on väärtuslik niiduala kavandatud rohealana ning kahtlemata peab sellel rakendama kaitset kaitsealustele taimeliikidele. Kogu kinnistu liitmine kaitsealaga aga raskesti põhjendatav.</p> | Välja | 91%  | 0% |
| <b>Kadaka tee 90c</b> | <p>Ala suuremas osas inimtekkeline. Varemed, jäätmed jm. Mets väga noor ja ei oma hetkeseisuga olulist looduskaitsealist väärtust. Kinnistu ei moodusta loodava kaitseala väärtuslikumate osadega sidusat tervikut.</p>   | Välja | 100% | 0% |
| <b>Kadaka tee 90d</b> | <p>Kinnitul looduskaitsealiselt küllalt väärtuslik mets, kuid see asub muust käesoleva tööga kavandatud kaitsealast kaugel ja lahustükina ei oleks metsa liitmine kaitsealaga otstarbekas. Kogu kinnistu üldplaneeringuga määratud osaks rohealaks ja sellest kaitsest sellele piisab.</p>  | Välja | 100% | 0% |
| <b>Kadaka tee 92</b>  | <p>Suurem osa kinnistul olevatest metsadest ja lagedamatest aladest olnud suure inimõjuga ja praegu ka osaliselt raiutud ning ilma alusmetsata. Ehkki ala on kahtlemata elupaigaks paljudele liikidele, on selle looduskaitsealine väärtus tervikuna hetkel madal. Kinnitule osaliselt jääv väärtuslikum metsaala kavandatud rohealaks ka üldplaneeringuga. Kogu kinnistu liitmist kaitsealaga aga raske looduskaitsealiste argumentidega põhjendada. Vaid väärtuslikuma metsala liitmine ei ole aga mõistlik, sest selle sidusus kaitseala põhiosaga jääb nõrgaks.</p>   | Välja | 100% | 0% |

|                       |   |       |      |      |
|-----------------------|---|-------|------|------|
| <b>Kadaka tee 94a</b> | <p>Looduskaitsealiselt väärtuslikum osa kinnistust on selle keskel olev oma elukaare lõpul hall-lepik. Klassikaliselt sedalaadi kooslusi väga kõrgelt siiski ei hinnata, kuna tegemist on primaarse metsakooslusega, mis pikemas perspektiivis kujuneb mingiks muuks metsatüübiks. Muud kinnistul olevad alad on madalama looduskaitsealise väärtusega peamiselt tugeva inimõjuga pinnasele tekkinud lepikud jm. Kinnistul olev väike degradeerunud niiduala ei ole hetkel kuigi väärtuslik, kuid sobiva hooldusega saab tema väärtust oluliselt tõsta.</p>   | Sisse | 100% | 100% |
| <b>Kadaka tee 96a</b> | <p>Suurem osa kinnistust juba püsielupaigana kaitse all. Püsielupaigast välja jäävad osad samuti kõrge looduskaitsealise väärtusega.</p>  | Sisse | 100% | 100% |
| <b>Kadaka tee 98</b>  | <p>Kinnistu põhjaosa paikneb püsielupaigas. Kinnistule jäävad veel kõrge liigirikkusega ja hästi säilinud niidualad ja noored lepikud endistel niiskematel niidualadel. Kinnistu lõunaosas on vähemväärtuslik ilmselt istutatud männik. Suur osa kinnistust on aga hiljutised raiesmikud, mis oluliselt vähendavad selle looduskaitsealist väärtust. Puhtalt kinnistu hetkeseisuga on selle täielikku liitmist loodava kaitsealaga raske põhjendada. Samal ajal on oluline tagada loodava kaitseala maksimaalne sidusus Nõmme-Mustamäe maastikukaitsealaga ning kinnistu liitmine kaitsealaga on selles olulise tähtsusega. Üldplaneeringu kohaselt suurem osa kinnistust kavandatud rohealaks.</p> | Sisse | 100% | 100% |
| <b>Kadaka tee 98b</b> | <p>Kinnistu hetkel lageraielank ning otsene looduskaitsealine väärtus seetõttu väike. Oluline on aga tagada loodava kaitseala maksimaalne sidusus Nõmme-Mustamäe maastikukaitsealaga ning kinnistu liitmine kaitsealaga on selles olulise tähtsusega. Üldplaneeringu kohaselt kogu kinnistu kavandatud rohealaks.</p>   | Sisse | 100% | 100% |
| <b>Kadaka tee 98d</b> | <p>Kinnistul oleva metsa iseseisev looduskaitsealine väärtus on madal, kuid kinnistu liitmine oluline kogu kaitseala hea sidususe tagamiseks Nõmme-Mustamäe maastikukaitsealaga.</p>  | Sisse | 100% | 100% |

|                                     |   |                 |      |      |
|-------------------------------------|---|-----------------|------|------|
| <b>Karjatse tn 3</b>                | <p>Kinnistul olev mets küll arvesatava looduskaitse väärtusega, kuid nüüdseks on kinnistu kolmest küljest ümbritsetud vastrajatud teedevõrguga. Metsatükk ei ole suur ja on üldplaneeringu kohaselt kavandatud tervikuna rohealaks ja osaks rohekoridorist. Seetõttu täiendav kaitse kaitsealana ei ole tingimata vajalik. Kaitseala piiri kulgemine kinnistu idaservas muudab piiri loogilisemaks ja lihtsamini jälgitavaks.</p>   | Välja           | 100% | 0%   |
| <b>Kotermaa tn 1</b>                | <p>Kinnistul olevad metsad on noored, kuid juba mõningase looduskaitse väärtusega. Kinnistu on kehvalt seotud ülejäänud kaitsealaga (kitsaim koht 30 m), kuid teadaolevalt on mitmesuguste, eeskätt kahepaiksetele jm väikeloomadele sobilikke tunnelite jm lahendustega kavandatud sidusust parandada nii Astangu tn 3 kinnistu kui läbi Astangu 4 kinnistu rohelahenduste ka ülejäänud kaitsealaga. Kogu kinnistu on üldplaneeringuga kavandatud rohealaks ja osaks rohekoridorist.</p> | Sisse           | 100% | 100% |
| <b>Kotermaa tn 3 // Tagala tn 5</b> | <p>Kinnistul olev mets kõrge looduskaitse väärtusega. Kogu kinnistu üldplaneeringuga määratletud rohealaks ja osaks rohekoridorist. Ala sidusus ülejäänud kaitsealaga paranemas tänu Astangu tn alla rajatavatele väikeloomade tunnelitele.</p>   | Osaliselt sisse | 77%  | 74%  |
| <b>Lauka tn 1</b>                   | <p>Kinnistul on heas seisus keskealine kõdusoomets. Lamapuitu veel ei ole, kuid osad puudest on juba arvestatava vanusega. Kinnistu liitmine kaitsealaga aitab oluliselt parandada kogu kaitseala sidusust Harku raba metsaaladega.</p>   | Sisse           | 0%   | 100% |
| <b>Lauka tn 15</b>                  | <p>Kinnistul olev mets hõredamaks raiutud. Kinnistu osaline liitmine kaitsealaga vajalik sidususe tagamiseks Nõmme-Mustamäe kaitsealaga. Kogu kinnistu üldplaneeringu kohaselt roheala. Detailplaneeringuga lubatud ehitada kinnistu lõunaosasse. Selle osa võib kaitsealast välja jätta.</p>   | Osaliselt sisse | 51%  | 51%  |

|                       |   |       |      |      |
|-----------------------|---|-------|------|------|
| <b>Moonalao tn 13</b> | <p>Kogu kinnistu olnud veel mõned aastad tagasi praegusega võrreldes paremas looduskaitse seisus. Samas on kinnistul säilinud metsaala heas seisus ja kooslusena väärtuslik. Kinnistu moodustab olulise osa kaitseala terviklikkusest ja kavandatud detailplaneeringu lahendus vähendaks oluliselt kinnistu sidusust ülejäänud kaitsealaga. Kinnistu loodusväärtuste säilitamiseks tuleks hinnata hiljutiste pinnasetööde ja kinnistust läänepoolse jääva elamuehituse mõju ala veerežiimile. Kahjustatud aladel kinnistu põhja- ja lõunaosas tuleks hinnata looduskaitsetööde (veerežiimi taastamine, metsa või metsahäilude kujundamine jm) vajadust. Et eramaal võib olla viidatud tegevusi keeruline korraldada, tuleks kaaluda kinnistu võõrandamist munitsipaalomandisse. Kinnistu liitmist kaitsealaga toetab üldjoontes ka kehtestatud üldplaneering.</p> | Sisse | 84%  | 100% |
| <b>Moonalao tn 20</b> | <p>Üle poole kinnistust juba püsielupaigana kaitse all. Püsielupaigast välja jäävad osad samuti kõrge looduskaitse väärtusega.</p>  | Sisse | 100% | 100% |
| <b>Moonalao tn 22</b> | <p>Ligikaudu pool kinnistust juba püsielupaigana kaitse all. Püsielupaigast välja jäävad osad samuti kõrge looduskaitse väärtusega.</p>   | Sisse | 100% | 100% |
| <b>Moonalao tn 6</b>  | <p>Suurem osa kinnistust juba püsielupaigana kaitse all. Püsielupaigast välja jäävad osad kinnistu läänepoolses osas on kavandatud üldplaneeringuga rohekoridoriks.</p>   | Sisse | 100% | 100% |

|                      |  |                 |      |      |
|----------------------|--|-----------------|------|------|
| <b>Mäeküla tn 15</b> | <p>Kinnistu käesoleva tööga kaitsealaga liidetavast osast u 3/4 moodustab paeni kooritud ala. 1/4 on aga küllalt heas seisus lubjarikas niiduala. Kleini ekspertiisis võimalikuna esitatud loopealse taastamine ei ole enam tehtav, sest alalt kooritud pinnas on nüüdseks ära veetud. Kooritud paealal ei ole otsest looduskaitselist väärtust. Samal ajal on mitmete Tallinna ja selle lähiümbruse kinnisvara- ja taristuarendustel ühe võimaliku looduskaitselise mõju vähendamise viisina käsitletud kaitsealuste taimede ja kõrge looduskaitselise väärtusega niidualade ümberasustamist. Selle takistuseks võib aga saada sobilike ümberasustusalade puudus. Kinnistul olev kooritud paeala on suurepäraseks ümberasustusalaks mujalt paepealsetelt aladelt ümberasustatavatele liikidele ja kooslustele. Ala kaitsmine kohaliku kaitsealana võimaldab tagada ümberasustatud taimede või koosluste edasist kaitset ning lihtsustab seire- ja hooldustööde korraldamist. Kaitsealale mõistlikult hoomatava piiri seadmiseks ei ole aga vaja kaitsealaga liita kogu kinnistut. Kaitsealast väljajäävale kinnistu osal ei ole niiviisi sisuliselt mingit looduskaitselist väärtust.</p> | Osaliselt sisse | 100% | 47%  |
| <b>Mäeküla tn 17</b> | <p>Ligi 2/3 kinnistust on juba kaitstud püsielupaigaga. Kinnistu lõunapoolses osas väljaspool püsielupaika degradeerunud, kuid kõrge taastamispotentsiaaliga niiduala. Kinnistu kaguosa metsad küll viimase mõne aasta jooksul suuresti raiutud, kuid on arvatavasti olnud endistel niidualadel ja võimalik niitude või puisniitudene ka taastada. Alal ka talukoht ja muud pärandkultuurielemendid. Kogu kinnistu oleks loogiline ja oluline osa kaitsealast.</p>   | Sisse           | 100% | 100% |
| <b>Mäeküla tn 20</b> | <p>Kinnistu ka L. Kleini ekspertiisi kohaselt kaitsealast vaid servapidi. Ei oma iseseisvat looduskaitselist väärtust, kuid on osaliselt üldplaneeringuga määratletud rohealaks. Sellest kaitsest kinnistu loodusväärtustele piisab.</p>   | Välja           | 12%  | 0%   |



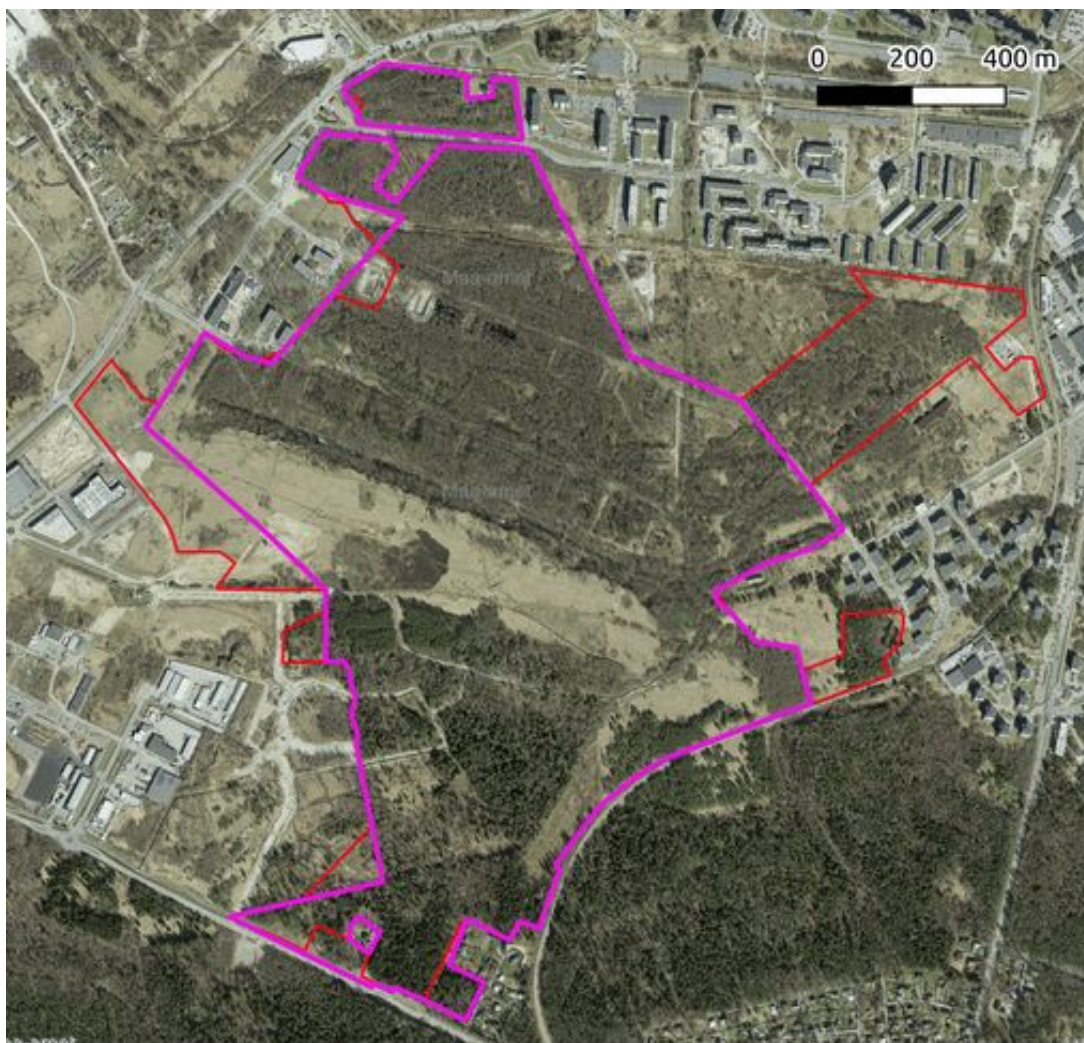
|                          |   |                 |      |      |
|--------------------------|---|-----------------|------|------|
| <b>Mäeküla tn 22</b>     | <p>Suur kinnistu, millel väga palju erinevaid kooslusi. Kõrgeima looduskaitse väärtusega neist on kinnistu põhjaservas olevad niidualad ja kinnistu lõunaosas olev suur segametsala. Nende kahe vahel on ribana madalama looduskaitse väärtusega metsaalsid, peamiselt erinevad primaarsed metsad (lepikud) tõenäoliselt endistel viljakamatel niidualadel. Osad neist olnud ka puisniidud või puiskarjamaad. Viimaste taastamisväärtust tuleks hinnata, kuid praktika on näidanud, et vanade puisniitude taastumine võib olla üsna kiire ka neil aladel, kus puisniidu taimestikku suuremalt säilinud ei ole. Kinnistut läbib paraku hiljuti rajatud kuivenduskraav, mis on oluliseks levikubarjääriks kõigile lennuvõimetutele loomadele putukatest suurte imetajateni. Lisaks muudab kraav oluliselt säilinud väärtuslike metsaalade veerežiimi. Seetõttu tuleks kraav kiiremas korras kinni ajada ja kui vaja kuivendada kaugemal olevaid alasid, asendada torustikuga.</p> | Sisse           | 100% | 100% |
| <b>Paldiski mnt 233a</b> | <p>Suurem osa kinnistust kõrge looduskaitse väärtusega metsad. Endise liinikoridori ala küll mõningase ajaloolise inimõjuga, kuid praegu suhteliselt puutumatu märgala. Kinnistu paikneb kavandatava kaitseala sidususe ja terviklikkuse tagamiseks väga olulisel kohal.</p>  | Sisse           | 100% | 100% |
| <b>Paldiski mnt 241c</b> | <p>Alal kõrge looduskaitse väärtusega niidualad. Suur osa kinnistust ka püsielupaiga osa. Kinnistu lääneosas on kunagine karjääriala, mis nüüdseks kujunenud samuti suures osas niidulaadseks. Kogu kinnistu üldplaneeringu kohaselt roheala.</p>   | Osaliselt sisse | 100% | 96%  |
| <b>Rehe põik 4</b>       | <p>Kinnistul olev mets suures osas tugeva inimõjuga. Tehtud on osaline raie, mh alusmetsa raie. Osa kinnistul olevast metsast aga ka küllalt heas seisus ning kinnistul on oluline kahepaiksete kudeveekogu. Kaitsealaga liitmine pole siiski põhjendatud, sest kinnistu üldine looduskaitse väärtus madal ja kinnistu ei moodustaks loodava kaitseala väärtuslikumate osadega sidusat tervikut. Kahepaiksete kudeveekogu säilimine tuleb tagada muude meetmetega.</p>  | Välja           | 68%  | 0%   |

|                         |  |                 |      |      |
|-------------------------|--|-----------------|------|------|
| <b>Rehe põik 8</b>      | Kinnistul arvestatava looduskaitse väärtusega mets, kuid kinnitu on käesoleva tööga kavandatud kaitseala piiridest eraldi ja ei moodustaks kaitsealaga väga sidusat osa. Kogu ala on üldplaneeringuga kavandatud rohealaks ja sellest kaitsest peaks loodusväärtustele piisama.  | Välja           | 100% | 0%   |
| <b>Rehelepa tn 17</b>   | Kinnistul valdavalt looduskaitse väärtuslikud metsad, kus suuresti tänu saaresurmale palju lamapuitu. Suurem osa kinnistust kavandatud üldplaneeringu kohaselt rohealaks ja rohekoridoriks. Hiljuti kaevatud kraav muudab oluliselt ala veerežiimi ja tuleks looduskaitse väärtuste säilitamiseks kinni ajada. Muude kinnistute kuivendamise vajaduse korral tuleks kraav asendada selles osas torustikuga.  | Sisse           | 100% | 100% |
| <b>Rehelepa tn 19</b>   | Kinnistul väheväärtuslikud metsad. Palju raiutud. Keskel monokultuurne istutatud kuusik. Muud metsaalad tugeva raiemõjuga ja ka muidu väheväärtuslikud. Värskest kaevatud kraav kinnistu kolmes küljes mõjutab tugevalt ala veerežiimi ja eeldatavalt teiseb kooslus seetõttu oluliselt. Kaitsealasse tuleks kinnistu aga hõlmata Rehelepa 17 kinnistul olevate väärtuslike metsaalade hea sidususe tagamiseks ülejäänud kaitsealaga. Kinnistu piiridel olevad kraavid tuleks kinni ajada ning vajadusel asendada kogu kaitseala piires torustikuga. | Sisse           | 100% | 100% |
| <b>Tagala tn 13</b>     | Suur osa kinnistust endisest liinikoridorist jäänud osalt nüüdseks täidetud jäätmaa. Kinnistu põhjaosa on servapidi liidetud kaitsealaga piiri kulgemise loogilisuse tagamiseks (piir piki olemasoleva metsa serva).   | Osaliselt sisse | 100% | 12%  |
| <b>Tagala tn 7 // 9</b> | Kinnistu põhjaosas mõningase looduskaitse väärtusega mets. Kinnistu metsaala liitmine kaitsealaga vajalik eeskätt sidususe tagamiseks Astangu 4, Kotermaa 1 ja Kotermaa tn 4 // Tagala tn 5 kinnistute loodusaladega.  | Osaliselt sisse | 65%  | 41%  |
| <b>Tähetorni tn 90</b>  | Kinnistu omanik teinud ettepaneku kinnistu liitmiseks kaitsealaga koos seda ümbritseva Tähetorni tn 90b kinnistuga. Tähetorni tn 90 kinnistul on vaid hoone koos seda ümbritseva õuealaga, mis ei oma iseseisvat looduskaitse väärtust.  | Välja           | 0%   | 0%   |

|                         |  |                 |      |      |
|-------------------------|--|-----------------|------|------|
| <b>Tähetorni tn 90b</b> | <p>Kinnistul väga heas seisus metsaalad. Vaid kinnistu läänepoolses osas tehtud harvendusraieid. Kinnistu liitmine kaitsealaga aitab tagada kogu kaitseala head sidusust Harku raba metsaaladega. Suurem osa kinnistust kavandatud rohealaks ja rohekoridoriks ka üldplaneeringuga.</p>  | Sisse           | 83%  | 100% |
| <b>Tähetorni tn 96</b>  | <p>Suurem osa kinnistul olnud metsadest tänaseks raiutud. Säilinud üks väga heas looduskaitsealises seisus metsatukk kinnistu kirdeurgas. Kinnistu lõunapiiril suurem täidetud ala, põhjapiiril aga hiljuti kaevatud sügav kuivenduskraav. Mõlemad mõjutavad ala veerežiimi ja vähemalt kraav tuleks kaitsealaga liidetavas osas kinni ajada (vajadusel asendada torustikuga). Kaitsealaga liidetava kinnistu osa peamine eesmärk on tagada kogu kaitseala hea sidusust Harku raba metsaaladega.</p> | Osaliselt sisse | 40%  | 34%  |
| <b>Veerme tn 1</b>      | <p>Kinnistu kaguosas väärtuslikke säilinud niidualasid. Ülejäänud kinnistul olevad alad aga praeguse seisuga madala või lausa olematu looduskaitsealase väärtusega. Kaguosa väärtuslikumad niidukooslused säilitavad ka üldplaneeringuga ettenähtud rohealana. Kinnistu kirdepiir küllalt sobilik piir ka kaitsealale.</p>   | Välja           | 100% | 0%   |
| <b>Ääre tn 1</b>        | <p>Suurel osal kinnistust looduskaitsealalt väärtuslikud metsaalad. Kinnistu liitmine kaitsealaga aitab tagada kogu kaitseala head sidusust Harku raba metsaaladega. Kogu kinnistu üldplaneeringuga määratletud rohealaks.</p>   | Sisse           | 100% | 100% |

## 4.5. Väljapakutav Astangu-Mäeküla kaitseala välispiir

OÜ Nordic Botanical analüüsi tulemusena moodustatud kaitseala pindalaks kujuneks 140,2 ha (vt joonis 2). Selle piiresse jäävad suures osas piirkonna väärtuslikumad looduskooslused ning tervenisti ka 2021. aastal moodustatud Astangu nahkhiirte, rohe-raunjala, püstkiviriku ja pruuni raunjala püsielupaik (vt Lisa 1). Kaitseala välispiirid järgivad suures osas olemasolevate kinnistute piire ja lõikudes, kus see nii ei ole, on kaitseala piir püütud kohandada teiste kinnistute piiridega, väärtuslikumate looduskoosluste paiknemisega ja ka piiri loogilist kulgemist silmas pidades.



 Nordic Botanical piiriettepanek 2023  L. Kleini piiriettepanek 2021


Joonis 2: OÜ Nordic Botanical kaitseala piiri ettepanek 2023 võrrelduna L. Kleini ettepanekuga 2021.

Suurem osa kaitseala piiridest välja jäävatest L. Kleini 2021 ettepanekuga kaitsealaga liidetavatest väärtuslikumatest aladest saab olema kaitstud ka Haabersti linnaosa üldplaneeringu rohealadena ja rohekoridoridena. Käesoleva tööga kaitsealast väljaarvatavad alad, mis ei ole määratletud üldplaneeringus rohealadena, on seal määratletud rohevõrgustiku arendusaladena. Tulevaste

detailplaneeringute koostamise käigus on vajalik tutvuda nii L. Kleini 2021. aasta eksperthinnangu kui käesoleva tööga ning vajadusel tellida lisauuringuid, mis tagaksid oluliste loodusväärtuste ja nende vahelise sidususe säilimise nii Astangu-Mäeküla piirkonna rohevõrgustiku arenguala sees kui ka arengualaga seotud üldplaneeringukohaste rohekoridoride ja rohealadega.

Looduskaitse seaduses § 4 lg 7 kirjeldatakse, et kohaliku omavalitsuse tasandil võib kaitstavaks loodusobjektiks olla maastik, väärtuslik põllumaa, väärtuslik looduskooslus, maastiku üksikelement, park, haljasala või haljastuse üksikelement, mis ei ole kaitse alla võetud kaitstava looduse üksikobjektina ega paikne kaitsealal.



 Nordic Botanical soovitatav kaitseala piir 2023

Joonis 3: Astangu-Mäeküla piirkonna olulisemad maastikud.

OÜ Nordic Botanical piiriettepaneku korral on loodaval kaitsealal üsna võrreldavates proportsioonides esindatud kõik Astangu-Mäeküla piirkonna olulisemad maastikud (joonis 3):

- vanad liigirikkad ja hästi säilinud järjepidevad segametsaalad kaitseala lõunaosas;
- ajaloolised, väga liigirikkad ja mitmele terve Eesti mõistes väga haruldasele taimeliigile kasvukohaks olevad pärandniidud klindipealsel alal;
- kõrge ja väga hästi säilinud klindias tang rusukaldel kasvavate heas seisus metsade ja militaarse pärandiga, mis kokku moodustavad olulise elupaiga mitmetele kaitsealustele

liikidele olles koos nii ökoloogiliseks, geoloogiliseks, geograafiliseks kui ajalooliseks väärtuseks;

- suuresti endisele militaaralale kujunenud liigirikkad ja nii ökoloogiliselt kui ajalooliselt huvitavad metsakooslused koos inimtekkeliste, kuid nüüdseks juba väärtuslike pinnavormidega ja väikeveekogudega;
- soised ja piirkonnale omased lodu-sanglepikud kaitseala põhjaosas.

Nii on loodav Astangu-Mäeküla kohaliku omavalituse tasandi kaitseala esinduslikuks ja hästisäilinud läbilõikeks nii piirkonna geograafiast, looduslikest kooslustest kui ka ajaloost ning väärub sellisena kaitset ja säilitamist tulevastele põlvetele.

## 5. Kasutatud allikad

1. Astangu-Mäeküla kaitseala moodustamine ja kaitse-eeskiri. Eelnõu ja seletuskiri. 2021
2. Astangu-Mäeküla kaitseala moodustamisest tingitud nõudeõigused. Õigusliku hinnangu aruanne/memorandum. Advokaadibüroo TRINITI. 2021
3. Astangu-Mäeküla kaitseala põhjendatuse looduskaitsealine ekspertiis. OÜ Tirts ja Tigu. 2021
4. Eesti looduse infosüsteemi EELIS andmebaas (andmed seisuga august 2023)
5. Haabersti linnaosa üldplaneering (kehtestatud 20.04.2017)
6. Keskkonnaagentuur, Keskkonnaregistri kaardiandmed (KRATT rakendus juuli 2023)
7. Kinnistu Moonalao tn 13 alustaimestiku seire tulemuste aruanne. Silvia Pihu 2022
8. Maa-ameti kaardid (sh ajaloolised kaardid, ortofotod)
9. Moonalao tn 13 haudelinnustiku ekspertuur. Tarvo Valker ja Elin Soomets. 2021
10. Moonalao tn 13 maa- ala (Tallinnas Haabersti linnaosas) puittaimestiku hindamine. OÜ Grün-E. 2019. Täiendas ja parandas 2022.a Silvia Pihu
11. Moonalao tn 13 nahkhiirte ekspertuur. Rauno Kalda, Oliver Kalda, Elge Aas ja Elin Soomets. 2021
12. Rehelepa 19 maaüksuse käsitlemise hinnang Astangu-Mäeküla kaitseala põhjendatuse looduskaitsealises ekspertiisis. Lemma OÜ. 2021
13. Rehelepa tn 19 dendroloogiline hinnang. K-Projekt AS. 2019
14. Suur- ja väikeimetajate levik ning elupaikade sidusus Tallinnas. Elusloodus OÜ, 2022.
15. Tallinnas Haabersti linnaosas paikneva Moonalao tänav 13 kinnistu seisund ja selle kaitseala koosseisu arvamise otstarbekus. Ekspert hinnang. Loodushoiu Ühing LUTRA. 2022
16. Tähetorni 96 (78406:605:0170) ja Tähetorni 90b (78406:605:0220) elupaikade inventuur. Metsaruum OÜ. 2022
17. Tähetorni tn 90b (78406:605:0220), Tähetorni tn 96 (78406:605:0170), Mäeküla tn 15 (78401:101:3329), Veerme tn 1 (78401:101:3349) maaüksuste käsitlemise hinnang Astangu-Mäeküla kaitseala põhjendatuse looduskaitsealises ekspertiisis ja kaitseala moodustamise menetluses. Lemma OÜ. 2022