

# Tallinna kesklinna linnaosa üldplaneeringus väärtuslike üksikobjektide määramine perioodil

1940–2000

Ekspertdihinnang



*Foto: Tõnu Laigu / Eesti Arhitektuurimuseum*

Koostajad:

Ingrid Ruudi ja Jarmo Kauge

(MTÜ Flugfische)

Tallinn 2020

## SISSEJUHATUS

Käesoleva töö eesmärgiks on Tallinna kesklinna linnaosa nõukogudeaegse ja lähiminekü väärtusliku arhitektuuripärandi kaardistamine vastavalt Tallinna Linnavalitsuse poolt aprillis 2020 koostatud lähteülesandele. Et selgitada välja koostatava kesklinna üldplaneeringu raames ära märkimist ja kaitsmist vääriv ehituslik pärand, oli ülesandeks seatud vaadata üle ja analüüsida 2009. aastal Muinsuskaitseameti poolt tellitud Tallinna 1940–1990. aastate arhitektuuri inventeerimisprojekti järeldused (ekspert Epp Lankots) ja hetkeseisuga mälestiste registris arvel olevad hooned; samuti anda sellest seisukohast hinnang olemasolevatele miljööladele koos võimalusega pakkuda välja uusi.

Nõukogudeaegne ja ka taasiseseisvumisjärgne kihistus Tallinna kesklinnas on väga laialdane, tulenevalt mõistagi linnaosa keskest positsioonist linna geograafilise, administratiivse, sümboolse ja kaubandusliku südadena, samuti II Maailmasõja purustuste ja neile järgnenud ülesehitustööde ulatusest. Sellegipoolest on kesklinnas seni tähelepanu pööratud eelkõige varasemate perioodide pärandile. Kui kogu Tallinnas on riikliku kaitse all 781 mälestist, siis nõukogudeaegseid on neist vaid tühine osa – kesklinnas 16 mälestist. Eelkõige on riiklike mälestiste näol tegemist tugeva sümbolväärtusega unikaalobjektidega nagu Laululava ansambel, Rahvusraamatukogu, kinod Sõprus ja Kosmos, Teaduste akadeemia ja selle raamatukogu, uus raadiomaja jms; elamuarhitektuuri esindab ainsana tehase Dvigatel kvartal Tartu maaantee alguses ning argikeskkonda Valli baari interjäär. Osa nõukogudeaegsest pärandist on kaitstud läbi paiknemise olemasolevatel miljööladel, kuid ka nende raames on sellesse kihistusse suhtunud väga erinevalt. Küllalt sageli leiab miljöölade teemaplaneeringutes väärtuslikuks märgitud stalinistlikke hooneid (näiteks Kassisaba, Torupilli, Kitseküla asumites), tulenevalt miljöölade iseloomust on üldjuhul tegemist kortermajadega. Miljöölade piirese jäävad 1960. aastast hilisemad hooned aga väärtustamist ei ole leidnud – erandiks on Raua asum, kus mõned 1960.–1970. aastate hooned on märgitud väärtuslikeks, ning Kassisaba, kus on ära märgitud korterelamu Toompuiestee 11a. Taasiseseisvumisjärgse arhitektuuri väärtust ja võimalikku kaitsmisvajadust tuleviku tarbeks ei ole seni käsitletud ükski alusuuring.

Eelmise, Epp Lankotsa koostatud inventeerimise fookuses oli kogu Tallinn ning valim kesklinna osas vastavalt märksa väiksem – vaid 25 objekti; sealhulgas on avalike hoonete kõrval pööratud mõnevõrra rohkem tähelepanu elamuarhitektuurile, mille kaitstus on väiksem. Kõik selles töös väljapakutud objektid on kaasatud väärtuslikena ka käesolevasse valikusse, vaid ühe erandiga: meie hinnangul on Tallinna peapostkontor (arh Raine Karp, Mati Raigna, 1975–80) vahepealsete ja planeeritud ümberehitustega liialt rikutud ega vääri seetõttu enam kaitsmist. Käesoleva tööga on väärtuslike nõukogudeaegsete ja lähiminekü arhitektuuriobjektide valikut Tallinna kesklinnas aga oluliselt suurendatud, pidades silmas nii ajalist kui ka tüpoloogilist mitmekesisust ning püüet tagada kaitset nii unikaalobjektidele kui ka hoonetele, mis on oma ajastu tüüpilisteks näideteks ja mille väärtuseks on seeläbi eelkõige panustamine keskkonna kui terviku selgelt tajutavasse identiteeti. Töös ei kajastu hooned, mis on juba märgitud väärtuslikeks olemasolevatel miljööladel; küll aga on välja pakutud Uue Maailma miljööala praeguste piiride

laiendamine koos seeläbi sinna hõlmatavate väärtuslike hoonete äramärgimisega ning ühe uue miljööala – Sibulaküla ehk Tallinna kultuurikeskuse miljööala – moodustamine.

Väärtuslikud üksikobjektid on töös esitatud asumite kaupa. Kõige suurema hulga väljapakutust moodustavad korterelamud kui kesklinna ruumilist keskkonda kõige suuremas mastaabis loovad hooned. Nii ongi nende hulgas rohkem hooneid, mille väärtus seisneb eelkõige nende panuses linnaruumilisse tervikusse ja selle ajaloolise mõõtme hoomamisse laiemalt. Siiski on eriti modernistlike korterelamute hulgas ülekaalus eriprojektiga, sageli nomenklatuursed kortermajad ning vaid üksikutel juhtudel on kaitsmiseks välja pakutud modernistlikke tüüpprojekte. Põhjuseks on eelkõige see, et kuigi tüüpprojekteerimine moodustab suure ja väga kõneka osa nõukogudeaegsest ehituspärandist, kuulub selle ideoloogia juurde ka linnaehituslik mõõde ehk kasutamine suuremate gruppide, kvartalite ja mikrorajoonide kaupa; kesklinnas on aga modernistlikke tüüpprojekte enamasti kasutatud neile mitteomasel perimeetriaalses paigutuses ja ühekaupa. Vastavalt oleks nõukogudeaegseid tüüpelamuid loogilisem kaitsta neile omasemas tervikeskkonnas. Postmodernistlike korterelamute puhul on töösse kaasatud ka näiteid, mis kahtlemata ei ole veel saavutanud arhitektuuriajaloo kanoonilist positsiooni, kuna selle perioodi väärtustamine ei ole veel nii enesestmõistetav, kuid mille omapära võib ümber- ja pealeehituste, fassaadide soojustamise, sobimatu ülevärvimise vms tõttu kergesti kaotsi minna.

Nõukogudeaegseid avalikke hooneid on töös mõnevõrra vähem – Tallinna kesklinnas on need suures osas kas juba kaitse all või pöördumatult rikutud või hävinud. Siiski on põhimõttelise seisukohavõtuna kaasatud töösse ka objektid, mille tulevik on tõenäoliselt juba päästmatu (valutapood Turist, Projekteerijate maja). Tüpoloogiliselt on väga vähe esindatud haridusasutused, kuna kesklinna piiresse jäävad nõukogudeaegsed koolid ja lasteaiad on valdavalt tüüpprojektid, millel puudub tihe seos oma ümbritseva kontekstiga, ning ükski neist pole nii unikaalne, et selle säilitamisväärtus kaaluks üles tänapäeva arusaamadele kohase inimlikuma ruumistandardi. Ka tööstusarhitektuuri näiteid on vaid kaks, kuna kesklinna kunagi tegelikult täiesti arvestatav nõukogudeaegne tööstusarhitektuuri kihistus on praeguseks enamasti tundmatuseni ümber ehitatud.

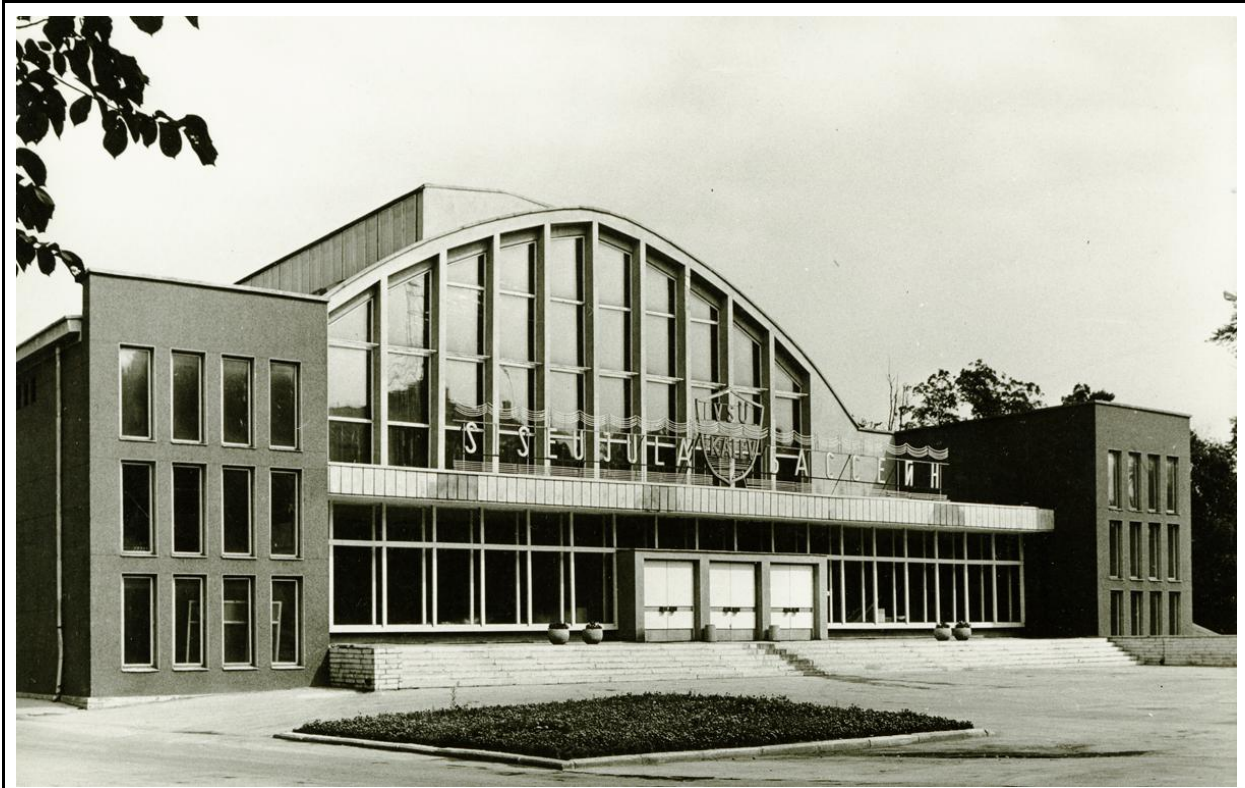
1990.–2000. aastate kihitusest on välja pakutud eelkõige hooneid, mis olid oma ajas märgilised ja uut standardit kehtestavad kas tüpoloogia, materjalikasutuse, ruumilahenduse või muu tõttu. Seega on see periood erinevalt nõukogude ajast hõlmatud eelkõige väljapaistvate unikaalobjektide ehk äri- ja avalike hoonetega, kuid sellise rõhuasetuse põhjuseks on ka see, et sel perioodil kesklinnas kuigivõrd massilist ehitustegevust ei toimunud, uut elamuarhitektuuri leiab pigem äärelinlikest keskkondadest.

Monumentaalarhitektuur ja -kunst on töös esindatud kolme näitega, kus mälestusmärgil on märkimisväärne arhitektuurne ja maastikuline komponent, kuid tegelikult vajaks nõukogudeaegsete monumentide ja linnaruumiskulptuuri kihistus omaette uurimust. Sama käib parkide kohta, millele hinnangute andmine eeldaks eraldi eksperdihinnangut maastikuarhitektuuri spetsialistide poolt.

Kuigi lähteülesanne seda ette ei näinud, on objektidest võimalusel antud nii tänapäevased kui ka valmimisjärgsed fotod, et anda parim ettekujutus nii hoone praegusest seisukorrast kui ka selle esteetilisest potentsiaalist korraliku renoveerimise ja hooldamise puhul.

## VANALINN

Aia 18 (Vanalinn)
Kalevi siseujula; tänapäeval Kalev Spa hotell ja veekeskus
Arhitektid Uno Tõlpus, Peeter Tarvas ja Olga Kontšajeva, insenerid Elmar Leetmaa ja Viktor Paas (Eesti Projekt). Projekteerimist alustati 1957 (aluseks üleliiduline tüüpprojekt aastast 1955); valmis 1965
<p>Vanalinna muinsuskaitsealal paiknev ühiskondlik hoone, mis suuresti säilitanud oma algse funktsiooni, kuid 2000. aastatel korduvalt laiendatud: algselt vaid ujulat mahutanud ehitis sisaldab nüüd ka hotelli ning Tallinna ainsa 50-meetrise ehk olümpiamõõtmeis basseiniga liidetud veekeskust.</p> <p>Bastionaalvööndisse kui rekreatsioonialale sobiva funktsiooniga hoone oli varasemaid modernistlikke lisandusi vanalinna konteksti. Ehitati vallikraavi kohale arvestusega, et ujulast põhja poole jäävale krundile tuleb sama mahukas tsirkuse hoone, sellest johtuvalt planeeriti ka ujula parkimine viimasega koos Väike Rannavärava tänava äärde. Ujula Aia tänava teljele orienteeritud peafassaad on sümmeetriline, domineerib basseinimahu kaar, mille ees madal fuajeemaht ning kahel küljel liituvad kastjad abiruumide mahud. Klaasitud põhiosa ja kinniste tiibade kontrast rõhutab funktsionaalset hierarhiat. Ehitusliku vaeleavestusena teravnurga omandanud kaart on hiljem püütud tõlgendada viitena vanalinna gooti traditsioonile, kuid samahästi saab selles näha tunnistust nõukogudeaegse projekteerimis- ja ehituspraktika kurioossusest. Juurdeehitustega on paraku kaotsi läinud hoone algne sisemine struktuur ja seeläbi ka põhiline väärtus ehk basseini loomulik, vaat et katedraalilik valgus läbi peafassaadi akende.</p>
Hinnang: väärtuslik



Fotod: Rein Vainküla / Eesti Arhitektuurimuseum (1980ndad)



Foto: Jarmo Kauge (2020)

Aia 19, 20, 20/1, 22, 22e, Väike Rannavärv 4 (Vanalinn)

Vanalinna Elamuekspluatatsioonivalitsuse olme- ja tootmiskeskus; tänapäeval spordiklubi, hotell, veekeskus, kontorid jm

Arhitekt Kalle Rõõmus (KRPI). Projekt 1979–85, valmis mõneti poolikut(?) 1980ndate lõpus / 1990ndate alguses

Arhitekt Kalle Rõõmuse silmapaistvamaid teoseid. Mänguline, eklektiliste ajalooliste viidetega mitmeotstarbeline postmodernistlik hoonekompleks, mis on Mere pst poolisel välisperimeetril maskeeritud murukatusega bastionilaadseks mahuks, taotledes sulandumist vanalinna ümbritsevasse bastionaalvööndisse (kompleks asub endise Väike-Rannavärava bastioni kohal). Sellisena ilmekas näide postmodernismi "kahenäolisusest" ning kommunikatiivsuse ja kontekstuaalsuse taotlusest. Keskus sisaldas algelt tootmis-, administratiiv- ja olmeplokki, mis kõik olid oma arhitektoonikaga, hiljem kavandati juurde spordilinnak tennise- ja palliväljakutega, lastepark ja vabaõhulava. Interjöörides (Kalle Rõõmus ja T. Reponen) pandi suurt rõhku loomulikule valgusele, kasutades katuseaknaid ja peegelseinu. Hoonekompleks valmis juba uute tuulte saabudes ning kohandus suuresti ümber uutele funktsioonidele, hiljem on mastaapset hoonet siin-seal ümber ehitatud (näiteks on kinni ehitatud mitmeid käiguteid kompleksi sisemuses ja avasid Aia ja Kanuti tn pool), kuid üldiselt saab seda tänapäevalgi pidada üheks vanalinna peidetud pärliks. Eraldi tuleb märkida ansambli müüridest väljapoole jäävat parkla valvuriputkat(?) aadressil Väike Rannavärv 4, mis on üks kahest Kalle Rõõmuse postmodernistlikust väikevormist Vanalinnas (teine on alajaam Gustav Adolphi kooli hoovil).

Hinnang: väga väärtuslik





*Fotod: Peeter Säre (aero), Hillar Uusi ja Uno Kukk  
(interjäär) / Eesti Arhitektuurimuuseum (1990ndate  
algus ja 1980ndad)*



Foto: Eesti Arhitektuurimuseum (1990ndad)





Fotod: Jarmo Kauge (2020)

Dunkri 5 (Vanalinn)

Restoran Raeköök; tänapäeval õllerestoran Beer House ja Rae Meierei

Arhitektid Eva Hirvesoo ja Helgi Margna (Tsentrosojuzprojekt). Projekt 1975 ja 1978–1979, valmis 1985

Vanalinna kaupmehemajade hiliskeskaegseid vorme ja detaile abstraheriv arhitektuur; postmodernistlik vormimäng, mis väljendub siiski pigem hillitsetult. Uus hoone täidab seitse ajaloolist krunti, kuid taotleb sellegipoolest kontekstuaalset sulandumist, lahendades ülaosa nelja keskaegse kaupmehemaja kolmnurkviiulust inspireeritud mahuga, lisades fassaadile erkereid meenutavad eendid ning kasutades asümmeetriliselt paigutatud erikujulisi aknaid. Samuti on hoone pikka tänavaf fronti käsitletud eraldi hoomatavate osadena (nõue vältida Kirjanike maja laadis ühtlast fassaadi ja horisontaalseid akenderidu tulenes juba projekteerimistingimustest). Kuna aktiivseks sissepääsuks oli tänav liiga kitsas ning muinsuskaitse nõuded nägid ette hoone asetuse endisele ehitusjoonele, on sissepääsuosa lahendatud hoonesse sisse tõmmatud kaetud avatud ruumina. Fassaadid olid ajastuomaselt värvilised: säravroosa-valge-helesinine. Mängulise tänavafassaadiga sarnase lahendusega oli ka hoovifassaad. Hoone keldris asus jäätisebaar Arabella, esimesel korrusel 160-kohaline dieetsöökla ja kokakaupade pood, teisel korrusel restoran ja baar; teisel ja kolmandal lisaks köögid, laod, kontorid, puhkeruumid jms. Restorani valgustas kaldklaaskatus; trepikojas oli algselt ka H. Lassi ja J. Ormuse kujundatud kitsas vitraažaken. Efektsed tumedate puitlagede ning valgete pindade ja tumedate detailide kontrastill põhinevad interjöörid (Malle Normak, Krista Vellesaar) ei ole säilinud, tugevad ümberehitused toimusid juba 1990. aastate alguses, hoovi poole ehitati samal perioodil ka terrasse. Ümberehitustele vaatamata arhitektide Eva Hirvesoo ja Helgi Margna paremaid hooneid.

Hinnang: väärtuslik



*Fotod: Eesti Arhitektuurimuseum (valmimisjärgsed)*



*Foto: Jarmo Kauge (2020)*

Harju tn 1 (Vanalinn)

Kirjanike maja ja kohvik Pegasus

Arhitektid August ja Heili Volberg, sisearhitektid Vello Asi (Kirjanike Liidu ruumid ja musta laega saal) ning Väino Tamm, Leila Pärtelpoeg, Allan Murdmaa (Pegasus). Projekt 1958, valmis 1962 (Pegasus 1964).

Esimene sõjajärgne modernistlik lisandus Tallinna vanalinnas, mille mitmeid ajaloolisi krunte haarav maht arvestab vaadeldavusega tühjaks jäänud Harju tänavalt ja haljasalalt ning moodustab ajastuomase ansambli tänava vastasküljel oleva maastikukujunduse ja kolm aastat hiljem lisatud Eduard Vilde monumendiga. Hoone esimesel korrusel on äripinnad ning kolmel ülemisel ajastu kontekstis eksklusiivsed ehk tavapärasest suuremate ruuminormidega (kuni viietoalised) korterid. Vana-Posti poolisel nurgal on läbi kolme korruse ulatuv kohvik Pegasus ning Kuninga tänava poolses madalamas mahus Eesti Kirjanike Liidu ruumid, sealhulgas legendaarne musta laega saal. Modernistlikult lihtsa vormiga hoone esteetiline mõju tuleb puhastest selgetest joontest, lihtsast ühtlasest akenderütmist, mida aktsentueerivad kohvikuosa üleni klaasine nurk ja varikatuse alla tõmmatud tänavakorruse horisontaalsus; tervikust mõneti välja langev kõrge punane kivikatus on püüd haakuda ühtlasi vanalinna kontekstiga. Vanalinnas ootamatult mõjub Vana-Posti tänava tagasiaste, mis pakub sealsetele korteritele rohkem päevavalgust. Kahe katusekorruse väljaehitamisega 1990ndatel aastatel rikuti hoone algset väljanägemist; illuminaatorakende lisamine kohvikule mõjub aga pigem taktitundeliselt. Pegasusse kohviku viimatisel remondi käigus (2018) on püütud säilitada mõningast ajastutruudust.

Hinnang: väga väärtuslik



*Foto: Eesti Arhitektuurimuseum (1980ndad)*



*Fotod: Johannes Külmet ja Rein Vainküla / Eesti Arhitektuurimuseum (1975 ja 1980ndad)*





Fotod: Jarmo Kauge (2020)



Foto: Johannes Külmet / Eesti Arhitektuurimuuseum (1975)



*Fotod: / Eesti Arhitektuurimuseum (valmimisjärgsed)*



*Fotod: Jarmo Kauge (2020)*

Harju 22 ja Harju 24 (Vanalinn)

Eduard Vilde monument

Arhitekt Allan Murdmaa, skulptor Albert Eskel. Projekt konkursi alusel 1964, valmis 1965

Avatud raamatu vormi abstraheeriv monument paikneb Harju tänava haljasala nõlval, kompleksi osaks on ka astmeliselt langev ja rinnatistega piiratud platsikujundus. Sellisena on tegemist ühe varasema tugevalt arhitektuurse komponendiga modernistliku monumendiga. Saaremaalt Mustjala karjäärast pärit dolomiidist "raamatulehtedel" on madalreljeefis stseenid ja tekstid Vilde nn ajaloolisest triloogiast ("Mahtra sõda", "Kui Anija mehed Tallinnas käisid" ja "Prohvet Maltsvet"), kirjaniku pronksist reljeefportree ja signatuur. Allan Murdmaa väärtuslikumaid teoseid Tallinna kesklinnas Maarjamäe memoriaali kõrval.

Hinnang: väga väärtuslik





*Fotod: Johannes Külmet / Eesti Arhitektuurimuseum (1980ndad) ja Jarmo Kauge (2020)*

Lai tn 27 (Vanalinn)

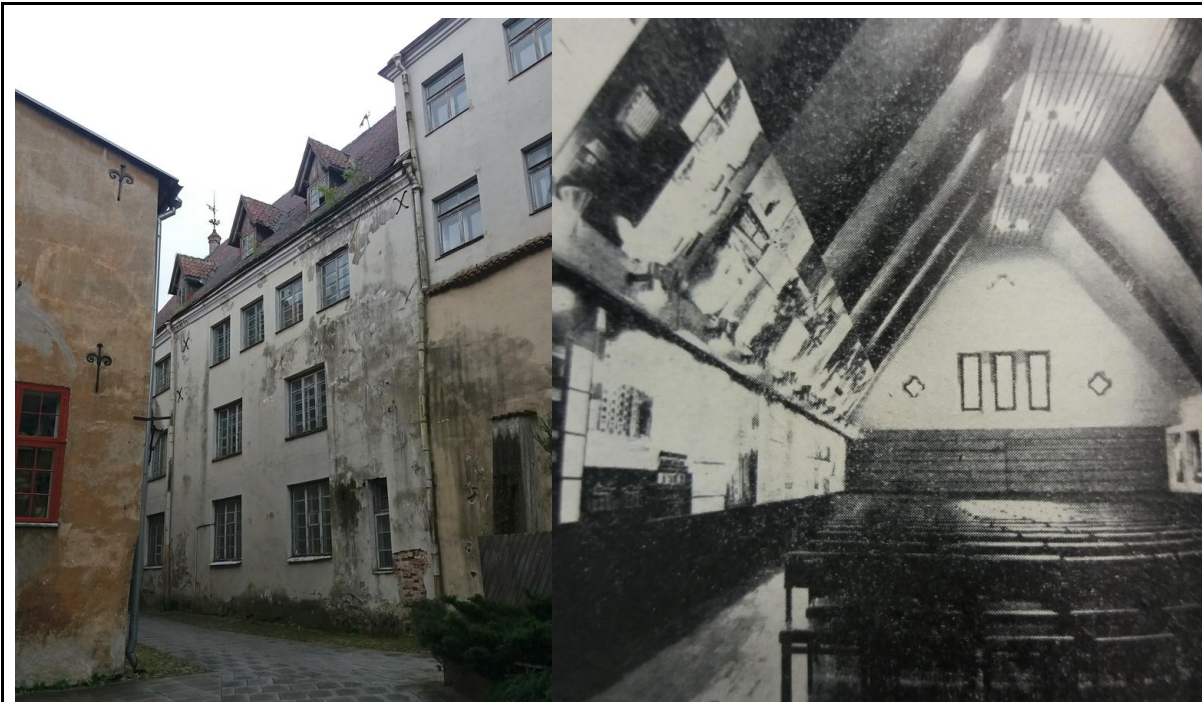
Kommunaalprojekti hoone

Arhitekt Aleksandr Wladovsky. Projekt 1945, valmis 1949

Pikalt Eestis tegutsenud Vene akadeemiku Wladovsky viimane oluline töö enne surma, üks omapärasemaid nõukogude perioodil ehitatud maju vanalinnas. Ehitatud sõjas täielikult hävinud Siegeli maja asemele Termohüdraulika trustile, kuid hiljem tuntud kui Kommunaalprojekti maja. Ajaloolisi stiile hästi vallanud arhitekt on Tallinna vanalinnale muidu omase saksapärase gootika asemel inspiratsiooni ammutanud prantsuse peenetundelisemast laadist. Hoovipoolne juurdeehitus (arhitekt E. Põldre) pärineb 1968. aastast.

Hinnang: väärtuslik





*Fotod: Rein Vainküla / Eesti Arhitektuurimuuseum (1970–1980ndad),  
Jarmo Kauge (2020) ja repro (Ehitus ja arhitektuur, 1976)*

Niguliste tn 2 ja Kullassepa tn 4 (Vanalinn)

Kauplustega korterelamud

Arhitekt Ilmar Laasi (Eesti Projekt). Projekt 1949, valmis 1953

Kuriosne näide stalinistlikust kortermajast, mis taotleb dialoogi ajaloolise kontekstiga, lisades Harju tn poolsele otsale maneristlikku ülesehitust ja detaile tsiteeriva viilu; ajalugu on siiski käsitletud väga üldistavas romantilises võtmes: viidatud manerism ei ole Tallinnas kuigivõrd esindatud ja seondub pigem üldisemalt Põhja-Saksa kultuuriruumi arhitektuuripärandiga. Muus osas sama perioodi stalinistlikest kesklinnamajadest isegi tagasihoidumad ja vähem dekoreeritud hooned täidavad terve ühe vanalinnakvartali, asendades tiheda kinnisturütmi pikkade ühtlaste perimetraalsete mahtudega. Kullassepa 4 tänavakorrusel on vitriinakendega äripinnad, mis tekitavad aktiivse tänavafrondi; Niguliste tn hooneosa on käsitletud introvertsema elamuna. Hoones on kokku 41 kahe- kuni neljatoalist korterit.

Hinnang: väärtuslik



*Foto: Eesti Filmiarhiiv (valmimisjärgne)*



*Fotod: Jarmo Kauge (2020)*



Pikk tn 61 (Vanalinn)

Siseministeeriumi hoone

Arhitekt Grigori Šumovski. Projekt 1950, valmis 1954

Sõja järel lühidalt Eestis tegutsenud “legendaarse veidriku” (M. Kalm) Grigori Šumovski suuremaid töid Tallinnas nn vana raadiomaja kõrval. Sõjas hävinud hoonete asemele kerkinud suur, stilistiliselt Peterburi ampiirist lähtuv hoone on siinses kontekstis ainulaadne ja veidi võõrski, mistõttu seda omaaegses ajakirjanduses materdati. Ometi suhestub valutult Hans Schmidt kavandatud uusklassitsistliku naaberhoonega, kus nõukogude perioodil tegutses KGB. Maju ühendab vanalinnas ainulaadne galeriikäik II korruse tasandil. NB! Käesoleva töö valmimise ajal alustati hoone fassaadide renoveerimist.

Hinnang: väärtuslik



*Fotod: Jarmo Kauge (2020)*

Toompuiestee 4b (Vanalinn)

Hambapolikliinik

Arhitekt Jaan Ollik (Kommunaalprojekt). Projekt 1981, valmis 1991

Tallinna Kooli seltskonda kuulunud arhitekt Jaan Olliku ainus teos Tallinna kesklinnas.

Tähelepanuväärne näide suuremahulisest, kuid taktitundelisest arhitektuurist – hoone suhestub suurepäraselt nii Kaarli kiriku pool asuva kliiniku vanema osaga (millega see on kolme ülemise korruse ulatuses ka ühendatud – algselt Kaarli kiriku kogudusemaja, arhitekt Artur Perna, 1940), kui ka väiksemas mastaabis arhitektide eramajadega Wismari tn pool. Viiekorruselise maja katusejoon langeb astmeliselt madalama hoonestusega Wismari tn suunas, muutudes seal neljakorruseliseks. Lihtsa, terrasiitkrohvitud fassaadi ja eri suuruses akendega ilmestatud hoone arhitektuurne rõhk oli justkui dekonstrueeritud sammastikuna kujundatud peasissepääsul ning erilahendusega välisuksel, mis mõjus omaette postmodernistliku väikeobjekti või arhitektoonina. Sissepääsu kujunduse lähtekohaks olid erinevad lähenemissuunad ühistranspordipeatusest ja piki maja serva Kaarli pst poolt. Sissepääsuga sama nurga alla on paigutatud ka vestibüülis hoone tagaküljel asuv peamine trepikoda. Hoones asuvad peaasjalikult hambaarstikabinetid, proteesitöökojad ning abiruumid. Hoonele lisab 1930ndate II poole vaimus esinduslikkust tänavatasandil nišši paigutatud kahe poisilapse skulptuur (skulptor Aili Vahtrapuu). Paraku on algne peasissepääs ümber ehitatud, praegune lahendus on küll viisakas, kuid kahandab olulisel määral hoone ajastuomast väärtust. 2020. aastal kavandatakse hoonele pealeehitust (arhitekt Jaan Ollik).

Hinnang: väärtuslik



*Foto: Mari Kaljuste / Eesti Arhitektuurimuseum  
(1980ndad)*



*Fotod: Jarmo Kauge (2020)*

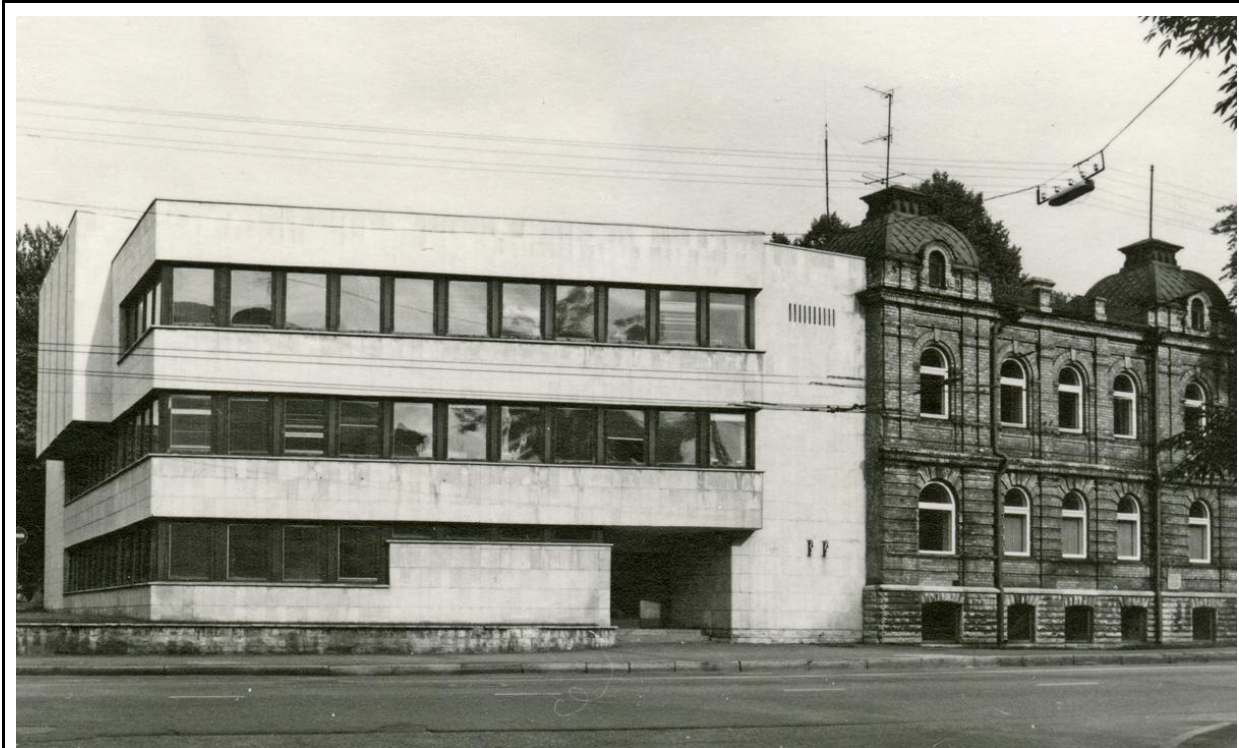
Toompuiestee 24 (Vanalinn)

ENSV Metsamajanduse ja looduskaitse ministeeriumi hoone, tänapäeval Riigimetsa Majandamise Keskuse Tallinna kontor

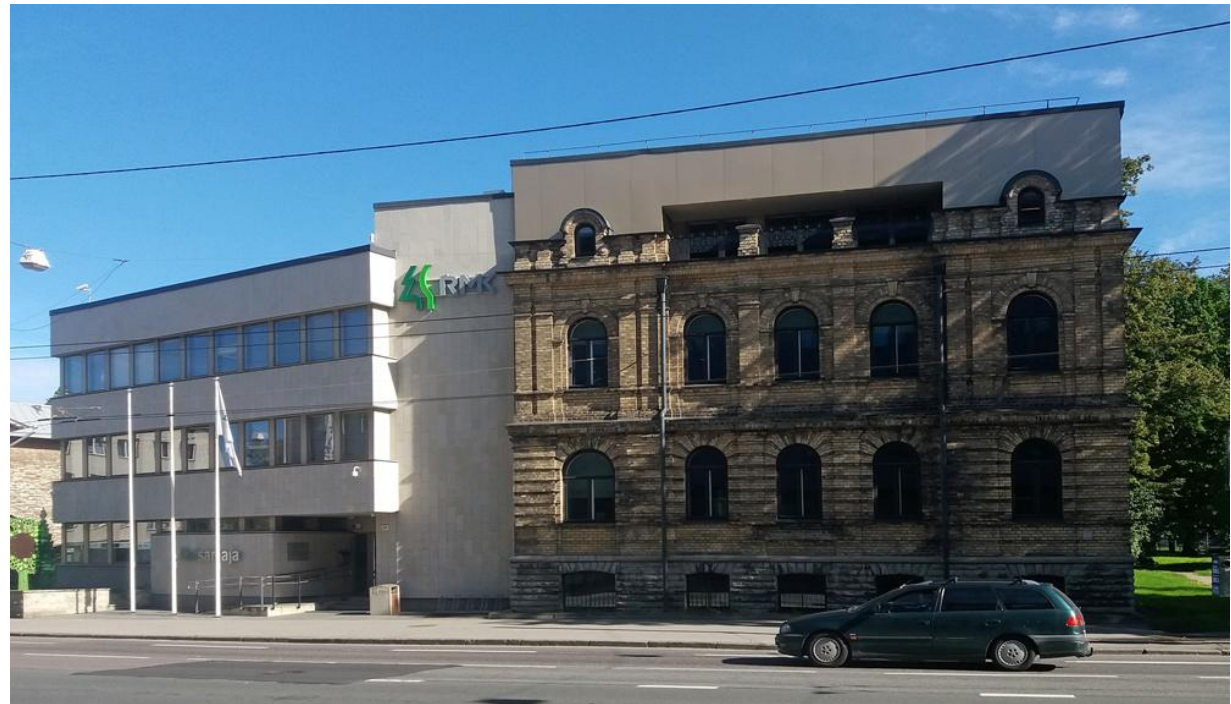
Arhitekt Siimo Jõe, K. Nurk. Projekt 1970–1971, valmis 1974

Kompaktne ja pretensioonitu modernistlik büroohoone, mille maht arvestab varasemate bastionaalvööndisse rajatud hoonetega ja ongi õigupoolest kõrvaloleva 1903. ehitatud historitsistliku hoone juurdeehitus. Kuigi 1960. aastatest kehtiv vanalinnarekonstrueerimiskava nägi ette bastionaalvööndi hooned muldkindlustuste ja vanalinnavaadete eksponeerimiseks lammutada, anti erandkorras luba Toompuiestee 24 hoone rekonstrueerimiseks ja laiendamiseks. Uusehitisega lahendati ühine peasissepääs mõlemale ja lisati kaht hoonet ühendav peatreppikoda; kahe hoone vahele jäi siseõu. Fassaadi esteetika põhineb horisontaalsust rõhutavatel pikkadel aknalintidel vaheldumisi heleda dolomiitplaadistusega, ainsaks aktsendiks külgfassaadil mõnevõrra eenduv tumm saalimaht. Vitraažakendega ruudukujuline saal oli III korrusel. Vanema hoone 1994–95 teostatud pealeehitus (arhitekt Raul Kõllamaa), millega hävitati selle neorenessanslikud tornikesed, mõjub odavalt ja lausa ebaviisakalt. Ühtlasi muudeti tookordse ümberehituse käigus ka vestibüüli ning algselt lahtine siseõu muudeti kaarja klaaskatusega aatriumiks, millele tekitati klaasuste abil otsepääs välishoovi. 2012. teostatud rekonstrueerimise käigus (arhitekt Indrek Laos) soojustati osaliselt hoone välispiirdeid ja vahetati aknad. Interjöörid on tänaseks saanud uue, varasema esindusliku kujundusega kõrvutades lõbusa ja helge näo, mille eest autorid arhitektuuribüroost Studio 3 said 2014. aastal Sisearhitektide Liidu aastapremia.

Hinnang: väärtuslik



*Foto: Rein Vainküla / Eesti Arhitektuurimuseum (1970–80ndad)*



*Foto: Jarmo Kauge (2020)*

Vana-Posti tn 11 (Vanalinn)

Merelaevastiku haldushoone, tänapäeval hotell

Arhitektid Boris Tšernov, T. Anissimova (Voenmorprojekt). Projekt 1952, valmis ?

Algselt nõukogude laevastikule ehitatud hoone esindab toretsevat imporditud stalinismi, mõjudes vanalinna kontekstis oma ampiirliku välimusega Peterburi-pärasena. Dekoor on klassitsiseerivalt pseudoajalooline ega sisalda spetsiifiliselt nõukogulikku retoorikat. Rikkalike komposiitkapiteelidega pilastritega kaarjas nurgalahendus piiritleb skvääri Karja ja Müürivahe tänavate ristmikul; analoogse lahendusega on peasissepääs Vana-Posti tänava poolisel küljel. Kahe alumise korruse ulatuses madal pseudorustika; ülemisi korruseid eraldab munavöödiga karniis, hoone lõpetab samuti dekoratiivne girlandidega karniis. Portaali kohal merendusele viitav ankruga vapp.

Hinnang: väärtuslik





*Fotod: Jarmo Kauge (2020)*



Viru tn 13/15 (Vanalinn)

De la Gardie kaubamaja

Arhitektid Andres Alver, Tiit Trummal, Tarmo Laht (Alver Trummal Arhitektid). Projekt 1995–1999, valmis 2000

Valmides väga vastuolulisi hinnanguid pälvinud kaubamaja oli esimene suurem taasiseseisvumisaegne lisandus vanalinnas, avades olulisi debatte vabade kruntide täisehituse, ajalooliste eelkäijate markeerimise viiside, kontekstuaalsuse ning eelkõige kaasaegse esteetika üle. Lahendus näitlikustab kaasaegsele lisandusele esitatavad põhinõuded: ajalooliste kinnistupiiride markeerimise, millest tulenevalt on fassaad saanud kolmetise jaotuse, ning ehedate ja vanalinnapäraste materjalide kasutamise – kivi, klaas ja puit; lisaks ka metall. Täiendava ajaloolise viitena markeerivad jooned kivipinnas ka vahvärgitraditsiooni; kuid hoone arhitektuur tervikuna ütleb ühemõtteliselt lahti pseudoajaloolisusest. Algse lahenduse suurejooneline siseruum, milles domineeris esinduslik puittrepp, on sisemiste ümberehitustega rikutud. Algselt võttis hoone põhimahu üks kaubamaja, ülemisel korrusel paiknesid terrassiga kohvik ja juuksuritöököda; praeguseks on siseruum tükeldatud erinevate rentnike vahel ja kaotanud algse terviklikkuse.

Hinnang: väga väärtuslik (RKM)



Foto: Martin Siplane / Eesti Arhitektuurimuuseum (2008)



*Foto: Jarmo Kauge (2020)*

Viru tn 27a (Vanalinn)

Galeriikohvik; tänapäeval kiirtoidurestoran

Arhitekt Peep Jänes, sisearhitekt Signe Stokas, insener Vello Buldas. Projekt 1992/1993–1994, valmis 1995

Kiirtoidurestoran, mis 1990. aastate alguses vanalinnas lokanud putkakultuuri järel tõestas, et pretensioonitu ja utilitaarne kergehitus saab olla ka arhitektuurselt kvaliteetne ja esteetiliselt nauditav, aidates kehtestada uut nõudlikumat standardit (sellest kõneleb ka tõik, et personali riietuse disainis teatrikunstnik Pille Jänes). Klaasist ja terasest ümaravormilise ehitise radikaalsus vanalinna miljöös tuleb eriti hästi esile valmismisjargsetel fotodel, mil see oma puhtuses mõjus ažuurselt ja õhtuhämaruses kui hõõguv latern. Interjäär ümber ehitatud, välispind kaetud kleebistega, muudetud ka algsed värvilahendused.

Hinnang: väärtuslik





*Fotod: Peep Jänese arhiiv / Eesti Arhitektuurimuseum (valmimisjärgsed)*

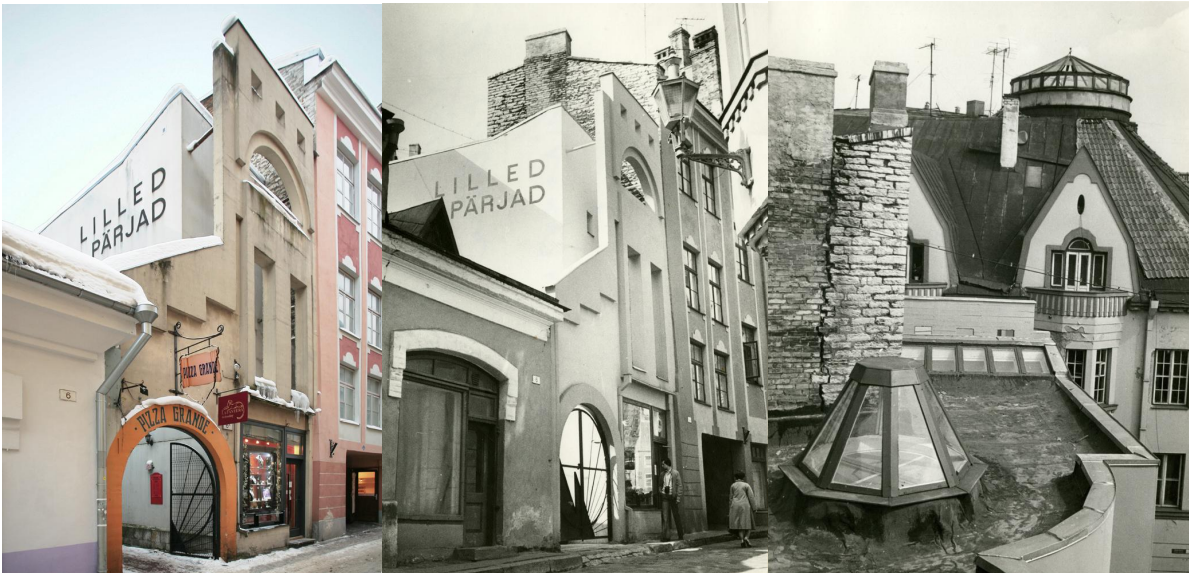
Väike-Karja tn 6a (Vanalinn)

Lillepood Lilled. Pärjad; tänapäeval pizzarestoran ja juveelipood

Arhitekt Vilen Künnapu, sisearhitekt Mari Kurismaa. Projekt 1978/1981, valmis 1983

Eesti postmodernistliku arhitektuuri olulisemaid näiteid Tallinnas, mis lähtub robertventurilikust “dekoreeritud küüni” kontseptsioonist ja arhitektuurse kommunikatsiooni ideest. Kitsa esifassaadiga, krundi sügavusse ulatuva hoone maht järgib keskaegset krundistruktuuri. Tagasihoidliku monoliitset raudbetoonist hoonemahu ees tänavajoonel paikneb mänguline topelfassaad, kus naabermajadelt laenatud elemendid on kombineeritud abstraktsete geomeetriliste kujunditega. Autori sõnutsi ei sobinud sellist fassaadi kleepida uue, tehnoloogilise iseloomuga maja külge, mistõttu fassaad ja hoonemaht löödi lahku, tekitades seeläbi fassaadist justkui eraldiseisva skulptuuri. Sellisena näitlikustab hästi nõukogudeaegse postmodernismi ja eriti nn Tallinna kooli vaateid kontekstuaalsusele ja ajalooga suhestumisele; suured reklaamtekstid maja tummal küljel ja sissepääsu juures vihjasid lääneliku reklaamiesthetika ihalusele. Kolmekorruselise hoone esimesel korrusel oli lillepood, teisel tööruumid, kolmandal kosmeetikakabinet. Siseruumide aktsendiks keerdtrepi kohal asuv püramiidjas katuseaken; algses interjööris kasutati efektsuse nimel ka kumeraid peegleid. Interjöörid on tõenäoliselt hävinud, kuid säilinud on uhke stiliseeritud värv.

Hinnang: väga väärtuslik (RKM)



Fotod: Eesti Arhitektuurimuseum (2010 ja valmimisjärgsed)

Väike Rannavärv 1 (Vanalinn)

Mälestusmärk "Katkenud liin"

Skulptor Villu Jaanisoo, arhitekt Jorma Mukala. Kavand 1995, valmis 1996

Vahetult parvlaev Estonia katastroofi järel toimunud skulptuurikonkursi tulemusel valminud mälestusmärk avati sündmuse teisel aastapäeval ja on tähelepanuväärseim 1990. aastate avaliku ruumi kunsti taieseid Tallinnas, millel on ka vaieldamatult oluline väärtus kohaliku kogukonna jaoks. Lisaks vahetule mälestamisfunktsioonile üritati monumendile valmimise järel ja vabaduse monumendi pikaleveninud saaga kontekstis omistada isegi rahvuskogukonna konsolideerija rolli. Minimalistlik, kuid ometi üheselt mõistetavalt sümbolne lahendus on maastikuline ja kasutab osavalt ära Rannavärava mäe reljeefi. Laeva pooleli jäänud teekonda sümboliseerivad kaks mustaksvärvitud terasest kaart: madalamalt ülespoole sirutuv 16 m pikkune kaarepool on püsti, mäenõlvalt sellele vastav 32 m pikkune kaarepool aga pikali. Maastikulis-arhitektuursest iseloomust tulenevalt on mälestise ruumina tajutav kogu selle vahetu ümbrus Rannavärava mäel, vältides klassikalise plindile paigutatud monumendi tuimust ja tähelepandamatust. Kui algselt oli mustast graniidist kolme meetri pikkune mälestusplaat 852 hukkunu nimega maas, siis 2006. aastal asendati see omaste soovil ja autorite rekonstrueerimisprojekti alusel lahendusega, kus nimed on graveeritud lisatud musta tahuka külgedele.

Hinnang: väärtuslik



Fotod: Jarmo Kauge (2020)

Toompea 8 (Vanalinn)

Okupatsioonide muuseum, tänapäeval Vabamu

Arhitektid Siiri Vallner, Indrek Peil, Tomomi Hayashi, Toomas Kuslap (Head Arhitektid). Projekt 2001, valmis 2003

2001. aastal toimunud avaliku arhitektuurikonkursi võidutöö alusel valminud muuseumihoone tähistab uut etappi nõukogude perioodi ja II Maailmasõja ühiskondlikus mõtestamises ning on ka harvaesinev näide eraraha panustamisest sedavõrd laetud avaliku hoone rajamiseks (finantseeris Kistler-Ritso sihtasutus). Ühtlasi oli see taasiseseisvunud Eesti esimene spetsiaalselt muuseumiks ehitatud hoone. Arhitektuurselt on tegemist 2000–2010. aastate uue põlvkonna väljapaistvaimate arhitektide Siiri Vallneri ja Indrek Peili esimese realiseeritud tööga. Linnaehituslikult vastutusrikkal kohal Kaarli puiestee ja Tõnismäe tänava nurgal on asukohta ja hoone teematikat arvestades otsustatud tavatult delikaatse ja isegi helge lahenduse kasuks. Paviljonilaadne tagasihoidlik betoonist ja klaasist hoonemaht on Tõnismäe tn poolisel nurgal tõstetud, tekitades sissepääsu ette väikese, ruumilist hingetõmbepausi andva kasesaluga eesõue. Kogu siseruum võimaldab voolavat katkestusteta liikumist, välditud on selgeid piire eri funktsioonide vahel, ruumilist hierarhilisust, kulminatsiooni ja tugevat sümboolsust. Haprana mõjuva muuseumikeskkonna teadlikuks eesmärgiks oli nihutada teematika senist jõulist ja dramatiseeritud käsitusviisi ning võimaldada seeläbi liikuda trauma mõtestamisel ühiskondlikult järgmisele tasandile.

Hinnang: väga väärtuslik



*Fotod: Martin Siplane / Eesti Arhitektuurimuseum (2009)*



Nunne tänav, Šnelli pargi servas (Vanalinn)

Ajalehekiosk

Arhitektid Andres Alver, Tiit Trummal, Tarmo Laht. Projekt 1994, valmis 1995

Ainus säilinud unikaalsainiga kiosk 1990. aastatest – perioodist, kus vabaturumajanduse algust märkiski linnaruumis juba eelmise kümnendi lõpuaastatel alanud putkanduse buum. Kümnendi keskel kavandasid kesklinna erilahendusega kioske juba ka tollased parimad arhitektid: Leonhard Lapin (Musumäe serval Viru trammipeatuses), Vilen Künnapu (Maneeži tn), Okas & Lööke (Tammsaare pargis, lisaks AS Milameti tüüpkiosk mitmel pool linnas), Eek & Mutso (Vabaduse väljakul, Süda tn alguses) jt, kogu see kihistus on aga kadunud. Nunne tn kiosk on metallelementidest kergkonstruktsioon, mille katusesõrestik viitab kergelt vene konstruktivismi pärandile samalaadsete utilitaarehitiste väärastamise vallas. Ümmarguses vormis võib näha viidet pargipaviljonide ajaloolisele traditsioonile, ühtlasi mõjub see funktsioonile sobilikult kergesti ligipääsetavana kõigist suundadest. Ehitis on säilinud originaalkujul, kuid üle värvitud. Lisab väikese, kuid väärtusliku nüansi linnakeskkonda, olles mõttelises dialoogis varasemate väikevormidega nagu nt Herbert Johansoniga paest kioskid Šnelli pargi teises servas ja Hirvepargis või funktsionalistlik jäätisekiosk Pirital.

Hinnang: väärtuslik



Fotod: Eesti Arhitektuurimuseum (valmimisjärgsed)



Foto: Jarmo Kauge (2020)

## JUHKENTALI ASUM:

Juhkentali tn 30 (Juhkentali)
Korterelamu
Arhitekt Udo Ivask. Projekt 1966, valmis 1968
<p>Elegantselt lihtne modernistlik viiekordne kortermaja, ehitatud kooperatiivile Polükoop. Silikaattellistest hoone tänava- kui ka hoovifassaadi domineerib horisontaalsete akendelintide rütm, millele hoovi pool ja otsafassaadil lisanduvad rõdud, samuti horisontaalsust rõhutavate ribiliste piiretega. Algselt lisas efektsust tumeda pritskrohvi ja heledate rõdupiirete kontrast. Fassaadil osa akendevahelisi poste kaetud tagant värvitud 3mm klaasidega, mis olid liistude abil kinnitatud aknalengide külge (analoogne Kreutzwaldi 4a fassaadile). Sektsiooni igal korrusel on kaks läbi maja ulatuvat korterit: 15 kahetoalist, 20 kolmetoalist ja 5 neljatoalist. Tänu põikikandeseintele ulatuvad valgusküllased ja hea planeeringuga korterid läbi maja, elutoad avanevad lõunasse hoovi poole ning köögid põhja (tänavaga poole). Igal korteril on rõdu. Et vabastada toad kappidest, on kasutatud garderoob-ruume, kuna sama lahendus Kreutzwaldi 4a juures leidis elanike elavat heakskiitu. Nagu kooperatiivide puhul sageli annavad väikesed lisamugavused tunnistust tavalisest suuremast läbimõeldusest ja hoolest: üldkasutatav puhkeruum, laste mänguruum, fotopimik ning jalgrataste ja kärude hoiuruum soklikorrusel, murukatuse alla peidetud garaažid (11 tk) soklikorruse hoovipoolses osas, katuseterrass pesukuivatusvõimalusega. Hoones elas ka maja arhitekt ise.</p>
Hinnang: väärtuslik



*Foto: Rein Vainküla / Eesti Arhitektuurimuseum (1970ndad)*



*Fotod: Jarmo Kauge (2020)*

Juhkentali tn 36 (Juhkentali)

Mererajooni keskkool; tänapäeval Juhkentali gümnaasium

Arhitekt Paul Aarmann (Estonprojekt) üleliidulise tüüpprojekti nr 260 (arh Smõslajev) alusel. Projekt 1952, valmis 1955

Mastaapne neljakorruseline, kahe eenduva kolmekorruselise tiivaga stalinistlik koolihoone, mis astub tänavajoonest veidi tagasi, tekitades tiibade vahele väikese skvääri. Sümmeetrilise fassaadi esinduslikkust kannavad klassikalist reeglistikku eiravalt mitte fassaadi keskosa, vaid tiibade otsaseinad, mille akendeta pinnad on kujundatud paarispiilastritega piiratud ja frontooniga lõppevateks kompositsioonideks; uste kohale on paigutatud avatud raamatuga vapimotiiv. Helebeežil taustal valgete vaevu eralduvate paarispiilastritega on liigendatud ka ülejäänud fassaadipinnad. Korruste planeering on sümmeetriline, klassid paiknevad koridorsüsteemis, avanedes valdavalt hoone tagaküljele. Vasakus tiivas on administratiivsed ruumid, kolmandal korrusel aula; paremas tiivas söökla. 1959 on hoonele lisatud kolmekorruseline, madala kaldkatusega võimlahoone (Estonprojekt, arh Kilk), mis ühendub põhihoonega kagunurga galeriikäigu kaudu. 2009 on hoone rekonstrueeritud (arh Kati Haki-Tihane, OÜ Grandkey). Lisaks vee- ja elektrivarustuse jm kaasajastamisele muudetud ka üksikuid siseruumide jaotusi, mis ei mõjuta hoone välisilmet ega ka üldist ruumide ülesehitust.

Hinnang: väärtuslik



*Фото: Сергей Якунин (2017)*

Masina 18 (Juhkentali)

Tallinna soojuselektrijaama Ülemiste tsehh (Ülemiste katlamaja)

Arhitekt Uno Rosme (Eesti Tööstusprojekt). Valmis 1960. aastate alguses

Massiivne silikaattelistest katlamajahoone lisab tselluloosivabriku kompleksile nõukogudeaegse kihistuse ning on autentseimalt säilinud tööstusarhitektuuri näiteks kesklinnas. Modernistlikest printsiipidest lähtuvalt on utilitaarne hoone lahendatud äärmiselt lihtsalt, mõjususe tuleneb astmelisest mahtude paigutusest ning ühtlasest vertikaalsete akende rütmist. Hoone hele maht moodustab terviku kõrvalasuva kortsnaga. Hoone on tänapäevani kasutusel alguses funktsioonis.

Hinnang: väärtuslik

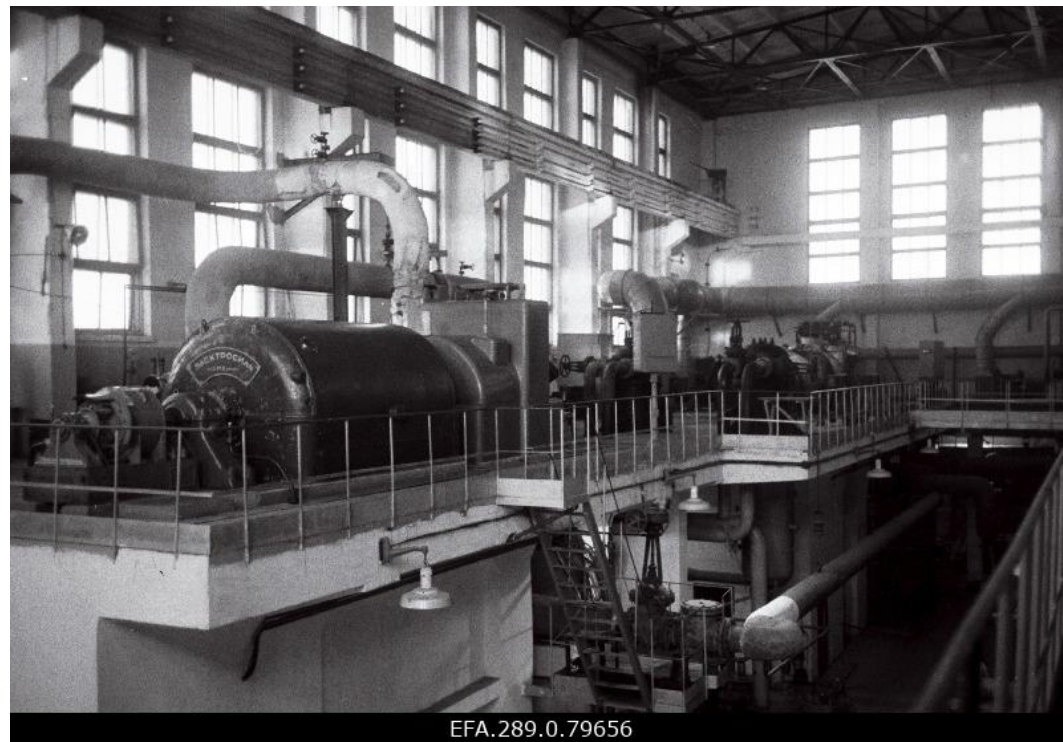


Foto: Ingrid Ruudi (2020)





*Foto: Ingrid Ruudi (2020)*



EFA.289.0.79656

*Foto: Niinepuu / Eesti Filmiarhiiv (1963-1964)*



EFA.289.0.79654

*Foto: Niinepuu / Eesti Filmiarhiiv (1963-1964)*

## KADRIORU ASUM

A. Weizenbergi 29 (Kadriorg)

Korterelamu

Arhitektid Andres Alver, Tarmo Laht, Ulla Mets, Sven Koppel (Alver Trummal Arhitektid). Valmis 1999

See korterelamu oli valmides koos samade arhitektide loodud Kentmanni 15 hoonega teedrajav näide nõudlikumale kliendile mõeldud korterelamust. Hoone sobitub nii vormilt kui sisult Kadrioru kodanlikku keskkonda, kuid ei tsiteeri sõjajärgset funktsionalismi, olles rahulik ja väljapeetud, kuid häbenematult kaasaegne ja dialoogis rahvusvaheliste trendidega. Neljakorruseline maa-aluse parkimiskorrusega hoone kombineerib betooni, klaasi ja puitu; pörandani akende ja rõdudega tänavafassaad on väga avatud, hoovifassaad kontrastiks väiksemate akendega ja suletum. Stilistilise külje pealt algas just nende Alver Trummali majadega (koos Taani saatkonnaga Wismari 5) skandinaaviapärase puitribidega žalusiide laiem levik fassaadiesteetika võttena. Täiesti uue võimalusena tollases kinnisvaraarenduses ei olnud korterite siseruumide lahendused arhitektide poolt lõpuni määratletud, vaid kommunikatsioonid olid lahendatud moel, mis võimaldanuks erinevaid ruumiprogramme.

Hinnang: väga väärtuslik

Ettepanek: märkida olemasoleval Kadrioru miljööalal täiendavalt väga väärtuslikuks.



Fotod: Martin Siplane / Eesti Arhitektuurimuuseum (2008)

J. Poska tn 45 (Kadriorg)

Kirjanike Liidu elamu

Arhitektid Peep Jänes ja Loona Kikkas, insener Enn Kaarelson (Eesti Projekt). Projekt 1986, valmis 1991

Suurlinlik korterelamu Kadrioru pargi servas. Projektis oli dekoratiivsema käsitlesega fassaadidega, haakudes ühest küljest toona juba moest läinud postmodernismi ideestikuga, teisalt aga laulva revolutsiooniga taas arhitektuuri imbunud 1930ndate II poole esinduslikkuse ihalusega. Hoone mõneti ebakontekstuaalselt suurt mahtu aitab visuaalselt vähendada V korruse tagasiaste ja tumedam viimistlus, see-eest nurka on rõhutatud efektse raamistuse ning konsoolse rõduga selle sees. Üldiselt kahe- kuni neljatoalised, üksikud viie- ja kuuetoalised korterid on sopilised, avanevad kahele poole, rõdude, terrasside või prantsuse rõdudega, ülemise korruse nurgapealne korter ulatub läbi kahe korruse. I korrusele planeeriti algselt kauplus.

Hinnang: väärtuslik

Ettepanek: märkida olemasoleval Kadrioru miljööalal täiendavalt väärtuslikuks.



Foto: Martin Siplane / Eesti Arhitektuurimuseum (2011)

Koidula 24 (Kadriorg)

Korterelamu

Arhitektid Markus Kaasik, Andres Ojari, Ilmar Valdur, Merje Müürisepp (3+1 arhitektid), maastikuarhitektuur Le Balto (Berliin). Projekt 2004, valmis 2005.

19. sajandi alguse klassitsistlikule linnamajale hoovi poole lisatud juurdeehitus kehtestab ennast ajaloolises keskkonnas kontrastiprintsiibil. Kahe maja ühendus on teise korruse kaudu, jättes alla kangialuse kaudu pääsu hoovi. Uue hooneosa sisemine ülesehitus koosneb kolmest lineaarsest tsoonist. Elamu sirutub pika ja kitsa mahuna krundi sügavusse, avanedes vaid hoovi poole, kuhu jäävad korterite sissepääsud ja elutubade lahtised rõdud. Vastaspoolele, kõrvalkrundi suunas jäävad akendeta teenindusruumid (köögid, saunad, vannitoad, korterite sisetrepid) ning keskmise tsooni moodustavad elu- ja magamistoad. Tänavapoolsele murtudvormilisele metallfassaadile avanevad vaid kaks efektset suurt akent, nii et tänava poole jätab hoone pigem endassesulgunud ilme; hoovikülg on aga vastupidi, ebatavaliselt avatud – ühtlast terrasside rida katkestavad trepikodade diagonaalid. Uue ja vana hooneosa vahele jääb õdus aed, mille läbi lahendatud maastikukujundus oli uusarenduste kontekstis erandlik.

Hinnang: väärtuslik

Ettepanek: märkida olemasoleval Kadrioru miljööalal täiendavalt väärtuslikuks.





*Fotod: Martin Siplane (2009) ja Peeter Sirge (2007) / Eesti Arhitektuurimuseum*

Narva mnt 51 (Kadriorg)

Eesti Metodisti Kiriku Tallinna kogudusehoone

Arhitektid Vilen Künnapu ja Ain Padrik (arhitektuuribüroo Künnapu & Padrik), sisekujundus Katrin ja Argo Vaikla. Projekt 1994, valmis 2000

Linnaehituslikult väljapaistvas asukohas kirik märgib juba 1980. aastate lõpuaastaist alanud uute kirikute ehitamise buumi ning usulahkude ja usuliste liikumiste mitmekesisustumist; väheste ressursside tõttu valmisid paljud ideeliselt üleminekuajaga kuuluvad kirikuhooned aga hiljem. Vormilt kuulubki kirik pigem 1980ndate lõpu ja 1990ndate alguse esteetikasse, kus ühenduvad neomodernistlikud ja dekonstruktivistlikud jooned – antud juhul kirikusaali kattev hiiglaslik vildakas püramiidjas katus ja murtud torn; Uus-Sadama tn poolne korpus on vastavalt maisemale funktsioonile ka välimuselt asisem. Eksterjöori hele tonaalsus viib põhitähelepanu ekspressiivsele vormile, mis autorite sõnul on tuletatud kristallist, kuid seinte pae kõrval mõjub katuse valge plaadistus odavalt ja rikub üldmuljet. Kiriku suurus ning õppekorpuse, raamatukogu ja hosteliruumide lisamine kirikusaalile rõhutab ambitsiooni olla ka kogukonnakeskus ja kaasaegse sotsiaaltöö edendaja. Kirikusaali interjöori efektsus tuleneb nurgelistest vormidest ja ülalt langevast valgusest – ülespoole koonduv saal lõpeb valgusavaga. Ruumiloogikas on taotletud avarust ja volavust, mida võimaldab panduste süsteem. Sisustus on minimaalne, sini-pruunides toonides.

Hinnang: väärtuslik



*Fotod: Kaido Haagen ja Vilen Künnapu / Eesti Arhitektuurimuseum (valmimisjärgsed)*



Pirita tee 76 (Kadriorg)

Maarjamäe memoriaal ja Jäätetke obelisk

Jäätetke obelisk: arhitekt Mart Port, skulptor Lembit Tolli. Valmis 1960

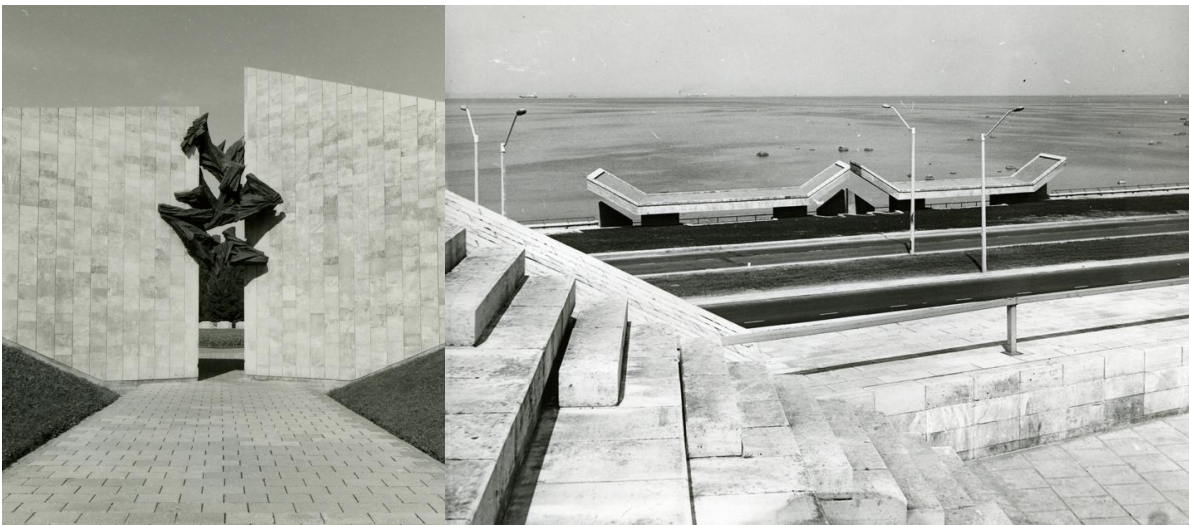
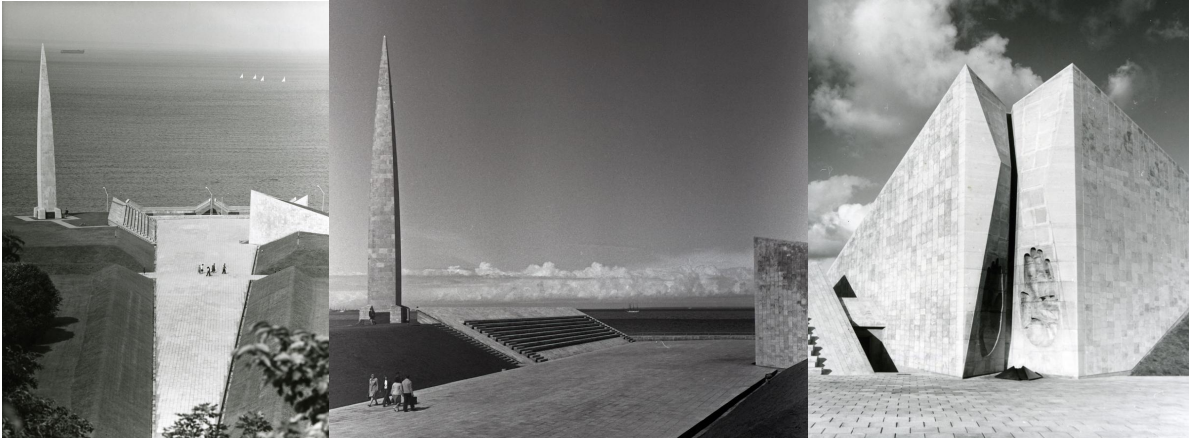
Maarjamäe memoriaal: peaarhitekt Allan Murdmaa, arhitektid Peep Jänes, Rein Kersten, Henno Sepmann, maastikuarhitekt Valve Pormeister, kunstnikud Jüri Palm, Matti Varik, insenerid Vello Hütsi, Karl Tallo. Arhitektuurivõistlus 1964, projekt 1966, valmis osaliselt 1975

Osalisest teostumisest hoolimata suurejoonelisim nõukogudeaegse modernistliku maastikuarhitektuuri näide Eestis, mille abstraksed vormilahendused vältisid kompleksi üleaarust ideologiseeritust. Üldlahendus põhineb ristuvatel telgedel, mis on süvistatud muruste nõlvade vahele, pakkudes ülevaid sirgjoonelisi vaateid ja üksikute aktsentidena skulpturaalseid kompositsioone. Ka skulptuuride vormikeel – palveks kokku pandud käed (Jüri Palm) või lennul pääsukesed (Matti Varik) viitab pigem universaalsetele teemadele kui millelegi spetsiifiliselt nõukogulikule. Servapidi Pirita tee kohale ulatuvad tribüünid pakuvad suurejoonelise merevaate ja ruumikogemuse. Tänapäeval kehvast tehnilises seisukorras, vajab häädasti renoveerimist.

Hinnang: väga väärtuslik (RKM)



Foto: Andres Tarto / Eesti Arhitektuurimuuseum (2006)



*Valmimisjärgsed fotod: Eesti Arhitektuurimuseum*

Raua 6

21. kooli juurdeehitus

Arhitektid Raul Järg, Toomas Korb. Projekt 2001, valmis 2003

Avaliku arhitektuurivõistluse tulemusel valminud hoone on 1924. aastast pärineva koolimaja (Artur Perna) juurdeehitus, millega asendati senised algklasside maja (1965) ja võimlahoone (1968, mõlemad Heili Volberg). Uut ja vana hooneosa ühendab klaaskatuse ja astmeliste terrassidega aatrium-talveaed, mis oli valmides uuenduslik, õpilasesõbralikku vabamat olemist ja lõõgastumist võimaldav keskkond. Läänepoolses tiivas asuvad võimla, 25-meetrine ujumisbassein ja jõusaal; lõunapoolses klassiruumid, mis on korrustele rühmitatud vanuste järgi; samuti keele- ja kunstiklassid. Hoone eksterjäär on ajaloolise mahu osas respektiivalt madalam ja tagasiastega, samas vastandub olemasolevale tugevalt oma valdavalt tumma erepunase fassaadipinnaga. Taga- ja külgfassaadid on avatuma, isegi tehnikalistliku lahendusega, kus domimeerivad akende metallraamistik ja ribad ning ventilatsioonitorud.

Hinnang: väärtuslik



*Foto: Martin Siplane / Eesti Arhitektuurimuuseum (2008)*



Foto: <https://21k.ee/>

## KASSISABA ASUM

A. Kapi 7 (Kassisaba)

ENSV Ministrite Nõukogu liikmete korterelamu

Arhitekt Rein Kersten. Projekt 1975, valmis 1975

Ministrite Nõukogu kooperatiivelamu esindab nomenklatuuri elitaarset elukeskkonda ja eristub ka arhitektuurselt nüansseerituma lahenduse ja kvaliteetsema ehitusega. Ehitatud kahes järgus, silikaattellistest. Kassisaba ajaloolises keskkonnas tegelikult ebamastaapse kaheksakorruselise hoone suurt mahtu on püütud pehmendada liigendatusega, mis võimaldab ka mitmekesisemaid korterilahendusi. Sirgjoonelises modernistlikus esteetikas mängivad eenduvad ja taanduvad hooneosad ning puhaste krohvipindade ja akende kontrast. Esimeses järgus valmis ühesektsiooniline osa, sh 2 kahetoalist, 6 kolmetoalist, 9 neljatoalist, 4 viietoalist; seejärel teine järk. Nomenklatuursele hoonele iseloomulikult on keldrikorrusel saunakompleks koos koosviibimiste ruumidega ning lisapanipaigad; esimesel korrusel eraldi ruum lastevankritele, samuti pesukuivatusruum.

Hinnang: väärtuslik

Ettepanek: märkida olemasoleval Kassisaba miljööalal täiendavalt väärtuslikuks



Fotod: Johannes Külmet (1970ndad) ja Martin Siplane (2013) / Eesti Arhitektuurimuuseum

## ELDRIMÄE ASUM

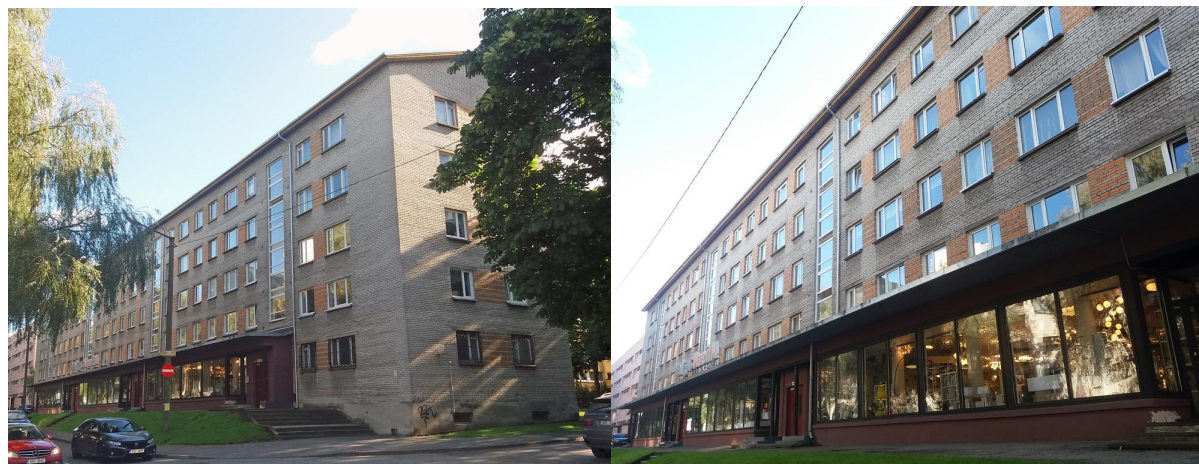
Lastekodu tn 18 (Keldrimäe)

Kauplusega korterelamu, nn hruštšovka

Sidumisprojekti arhitekt Luik, üleliidulise tüüpprojekti 1-317-12M alusel. Projekt 1961–1962, valmis ?

Kesklinna üks paremini säilinud ning korralikuma viimistlusega nn hruštšovka-tüüpi korterelamuid. Kurioosel kombel taotleti antud hoone puhul luba kasutada 1950. aastate lõpust pärit, kuid 60. aastate alguseks juba kehtetuks tunnistatud tüüpprojekti. Nelja sektsiooniga viiekordses hoones on 64 valdavalt kahetoalist korterit, tulenevalt pikikandeseintest avanevad kõik korterid vaid ühele poole. Hruštšovkade kurikuulsaid nappe ruuminorme ja madalaid lagesid kompenseerisid mõnevõrra moodsad mugavused nagu keskküte, soe vesi ja vannituba. Dekoorivaba fassaadi kogu esteetiline mõju tuleneb vaid kahe- ja kolmeosaliste akende vahelduvast rütmist ning vahelduvat tooni telliselaost, mis on siinsel puhul üsna korralik. Reljefist tulenev murupõndak maja ees ja varikatusega kauplusevitriinide pikk horisontaal lisavad hoonele hruštšovka kohta tavapäratut esinduslikkust.

Hinnang: väärtuslik



*Fotod: Jarmo Kauge (2020)*

Liivalaia tn 40 (Keldrimäe)

Kaupluste ja raamatukoguga korterelamu

Arhitekt Lembit Aljaste. Projekt 1975–76, valmis 1985

Mastaapne korterelamu, mille üheks eesmärgiks oli “Keldrimäe suurpaneelendamute mõningane katmine linnalise tähtsusega ringmagistraali poolt” (Lembit Aljaste: Ehituskunst. Neljas, 1984). Algselt oli krundile planeeritud neli eraldiseisvat hoonet, kuid Olüpmia hotelli ehitamisega seoses otsustati, et tänavaruum vajaks katkematut fronti. Linnaruumiliselt mõneti ebaloogilise asetusega viiest sektsioonist koosnev maja on tegelikult oma konteksti suhtes igati aupaklik, kaardudes ajaloolise Kaasani kiriku ja selle kõrghaljastusega krundi, Lennuki tn sauna ning Härjapea jõe kallaste järgi, kusjuures hoone majandusõu asub jõe sängis. Muuseas on säilitatud hoonega risti piki Lennuki tn kulgev Härjapea kollektor. Projekteeriti ja ehitati kolmes järgus: Imanta tn pool 9-korruseline elamu koos hoiukassa ja pangaosakonnaga; 7-korruseline elamu köögiviljakauplusega; ning 6-korruseline elamu köitekoja ja kantseleitarvete kauplusega. Kokku on hoones 144 korterit, neist kolmandik ühetoalised, ülejäänud osas võrdselt kahe-, kolme- ja neljatoalisi. Modernistliku arhitektuuri ühe olulise tunnuseksena – antud juhul küll krundi ruumikitsikuse tõttu – olid pesu kuivatamine ja laste mänguvormid kavandatud maja katusele. Muidu lakoonilist, rõhtsaid aknatriipe rõhutavat fassaadi ilmestavad kõrgeimate sektsioonide skulpturaalsete vormidega trepikojatornid; tänavatasandil eenduvad kaupluste mahud. 1997. aastal on lodžad kinni ehitatud; 2011. aastal soojustatud fassaadid ning renoveeritud katus – töödega on paraku kaotsi läinud hoone algne, küllaltki omapärane ilme.

Hinnang: väärtuslik



*Foto: Eesti Arhitektuurimuseum (valmimisjärgne)*



*Fotod: Jarmo Kauge (2020)*



## KITSEKÜLA ASUM

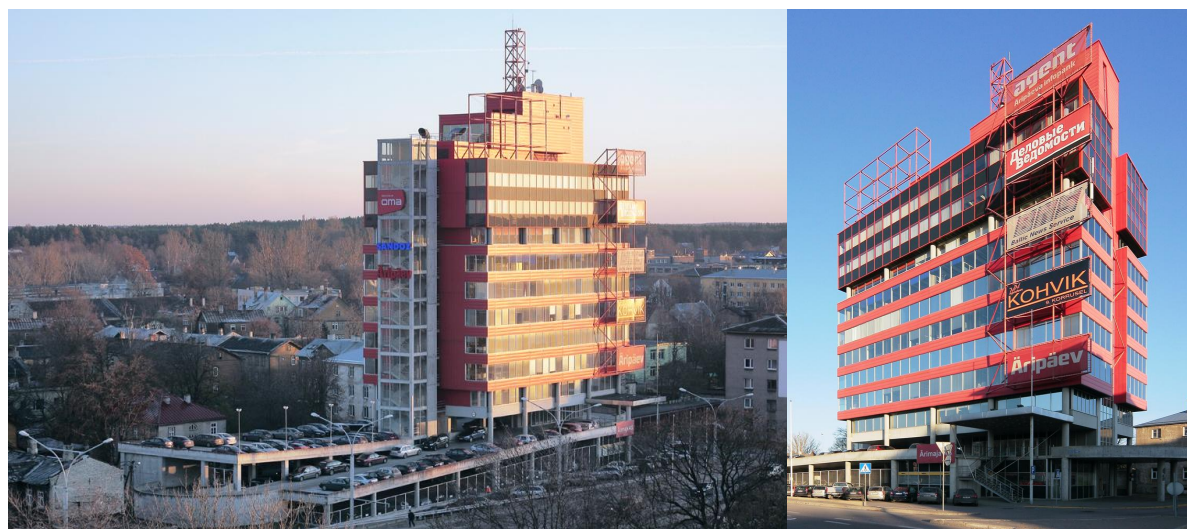
Pärnu mnt 105 (Kitseküla)

Büroohoone; algselt Koger ja Sumbergi büroohoone, hiljem Äripäeva toimetuse maja

Arhitektid Vilen Künnapu, Ain Padrik. Projekt 1997, valmis 1998.

1990. aastate teise poole ehitusbuumi efektsmaid büroohooneid, mis oma julgelt punase värvuse ja tehnikalistliku esteetikaga sobitub suurepäraselt magistraali, viadukti ja raudteedega linnaehituslikku konteksti. Kaks alumist korrust hõlmava parkla sõrestik ja panduste süsteem on otseses dialoogis liikluse dünaamikaga; suurlinnateemaga haakuvad ka neokonstruktivistlikud detailid nagu reklaamaluste ja katusetulba metallisõrestikud, fassaadiplekk ja sellele esile tulevad metalltõmmitsad ning viiltune trepikojaaken. Bürookorrused on lahendatud avatud büroopindadena (arhitektide sõnade järgi “koplitena”), vältimaks koridorsüsteemi. 9. korrusel paikneb hoone südadena kohvik, selle kohale jääb kolm ka fassaadil eristatud firmaomanike bürookorrust. Hoone fassaad renoveeriti eeskujulikult 2019 aastal autorite endi projekti järgi. Tänavafassaadilt on eemaldatud reklaamid, mis olid osa algsest esteetilisest tervikust.

Hinnang: väga väärtuslik



Fotod: Martin Siplane / Eesti Arhitektuurimuuseum (2009)



*Fotod: Jarmo Kauge (2020)*

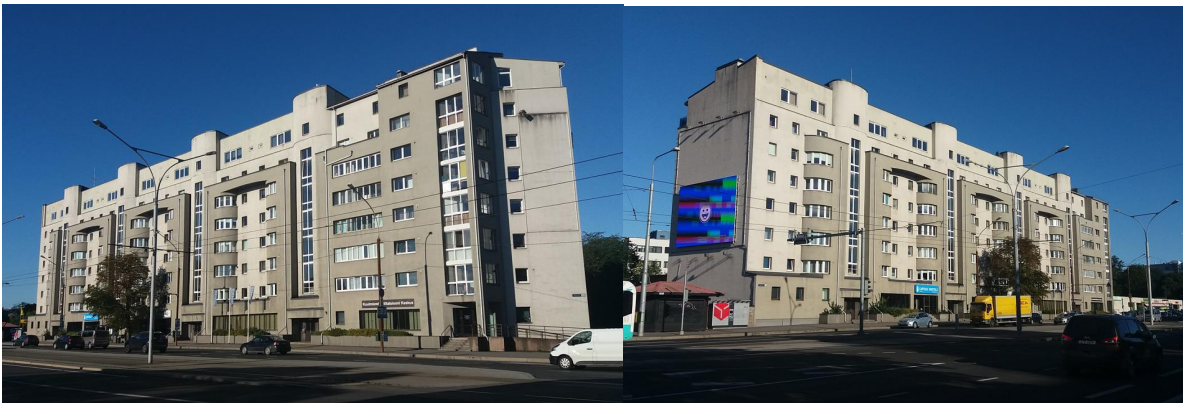
Pärnu mnt 106 (Kitseküla)

Tallinna Vineeri- ja Mööblikombinaadi korterelamu ja sidejaoskond

Arhitekt Anu Muuk (Eesti Projekt). Projekt 1987, valmis 1991

Üks omapärasemaid nõukogude perioodil ehitatud Pärnu mnt uue tänavafrondi ehitisi. Seitsmekorruselisse hoonesse oli kavandatud 89 korterit (1–3-toalised), terve I korruse hõivas aga postkontor. Tallinna kontekstis ootamatult mõjuv pehmevormiline fassaad meenutab Berliinis 1980. aastate lõpus elamuehitusprogrammi IBA raames kavandatud korterelamuid – selle assotsiatsiooni tekitavad trepikodade kaarjad mahud ja VI korruse seinapinnast eenduvad “sillad”. Fassaadikatteks oli hall, eenduvatel osadel punakaspruun terrasiitkrohv. Kuigi hoone Magdaleena haigla poolne ots on saanud veidi rangema lahenduse, leiduvad siingi ümarvormid rõdude ja kangialuse näol. Hoone fassaadilahendus laveerib üsna stambivabalt postmodernistliku ja 1930ndate esinduslike korterelamute esteetika vahel. Tondi-poolne tulemüür jäi samal aastal kavandatud, kuid ehitamata jäänud korterelamu ootele. 1997. aastal projekteeritud lisakorrusega, küll algse arhitekti kavandatuna, sai hoone üldmulje kannatada (eriti kehvasti mõjub trepikojatornide vertikaalsust lõhkuv karniis).

Hinnang: väärtuslik



Fotod: Jarmo Kauge (2020)

Pärnu mnt 158/2 (Kitseküla)

Estconde-E büroo- ja ärihoone I ehitusjärg (endise Tarmeli tootmishoone ümberehitus)

Arhitektid Jüri Okas ja Marika Lõoke (Arhitektibüroo J. Okas & M. Lõoke). Projekt 1998, valmis 1999

Autorite ja ka laiemalt 1990ndate aastate äri- ja büroohonete kontekstis üks elegantsemaid näiteid nii väljast kui ka seest. Ehitas ehitusettevõtte enda tarbeks, mistõttu saab hoone puhul rääkida silmnähtavalt väga kõrgest ehituskvaliteedist. Esindab Okas & Lõokesele iseloomulikku rafineeritud minimalismi, mida Andres Kurg on nimetanud nn materjalide ja detailide arhitektuuriks, mille kompromissitu materjali- ja ehituskvaliteedi rõhutamise eesmärgiks oli selge eristus eelnenud nõukogude perioodist. Lakoonilise ja kompaktse vormiga hoone mõjub neutraalse musta kastina, mille tumm välisvorm ei viita mingilgi moel sisule. Jahedat läbipaistvust pakub vaid tänavatasandi katkematu kauplustevitriin; ülemiste korruste horisontaalsete aknalintide ja seinä ühtne tasapind mõjub õhukese ja pinnalise kestana. Moodustab tänapäeval Pärnu mnt üldiselt üsna kaootilises tänavafondis, kus valitseb keskpärane kommertsarhitektuur, koos juurdeehituse, samade autorite kavandatud ja 2009 valminud tornmajaga tõeliselt šiki paariku. Ajastu äriarhitektuuri tähistaja rollis võrreldav samade autorite paar aastat varasema, samuti endise tööstushoone rekonstruktsiooni, kuid materjalikäsituselt ühtaegu luksuslikumalt ja efektiivsemalt viimistletud Forekspangaga (Narva mnt 11).

Hinnang: väärtuslik





Fotod: Jüri Okas / <http://www.arhliit.ee/koosseis/loominguud/loomingu/1566/>

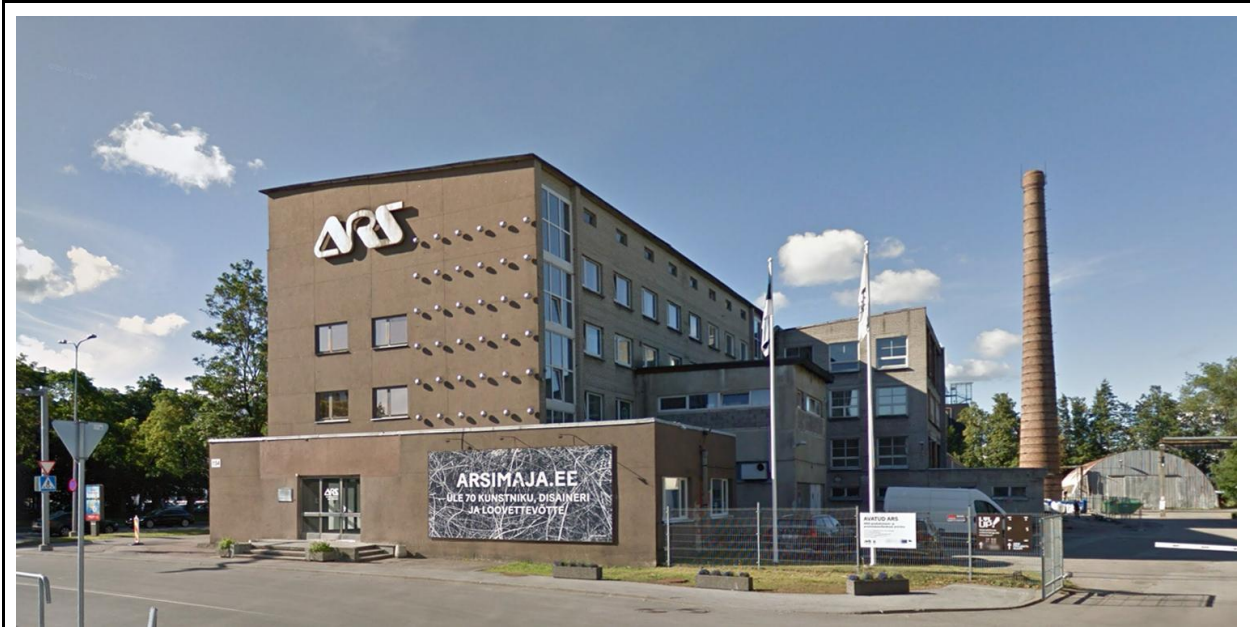
Pärnu mnt 154

Kunstitoodete kombinaadi ARS administratiiv-tootmishoone

Arhitekt Helgi Margna. Projekt 1958, valmis 1964

Kunstitoodete kombinaat tüpoloogiana on unikaalne, spetsiifiliselt nõukogudeaegne nähtus, mille eesmärgiks oli nii kunstnike riiklik töölistamine kui ka väikeseriade ja ainuobjektide tootmisvõimaluse tekitamise kaudu unikaaldisaini edendamine suurtootmise kohmakuse ja aegluse ning üleüldise defitsiidi tingimustes. Vastavalt väärikale sisule ja asukohale ühe linna olulisema magistraali ääres sai kombinaat ka keskmisest tööstushoonest esinduslikuma väljanägemise, mis mõjub tänapäevani autentselt. Kahe- kuni neljakorruseline hoone sisaldas tsehhe mitmesuguste kunstitoodete valmistamiseks, kõrval- ja administratiivruume ning sööklad. Piki Pärnu maanteed paiknevasse põhimahu on sissepääs otsalt, tagasiastega eraldi pääslaosast; krundi sisemusse ulatus hoone teisel otsal lisaks L-kujuline tiib. Keskkoridoriga korrustel hargnesid mõlemale poole erineva suurusega töökodade ja laboratooriumite ruumid. Esimesel korrusel paiknes ka hoovi poole avanev suur keraamikatöökoda glasuurimisruumiga; kolmandal korrusel kogu Pärnu mnt pikkuses tänava poole avanev suur nahatöökoda. Tumeda terrasiitkrohviga hoone muudab imposantseks mahtude jaotus ja suurte akende rütm. Projektis on indikeeritud ka figuratiivne sgrafiito fassaadi vasakpoolses osas akende kohal, samuti pääslaosas (mõlemad teostamata); ajastuomast dekoratiivsust lisavad see-eest ruudustikuna paigutatud metall-nupud pääslapoolsel otsafassaadil ja samal seinal metallist logo "ARS". 1970. on lisatud puidu- ja metalliosakonna juurdeehitus hoovi poole (arh Port), samuti on õue poole ehitatud toodetekuivati hoone (1973, arh Miedel). 1973 on projekteeritud mahukas uus tootmiskorpus (arh Lüüs), mis pidanuks liituma pääslaosaga ja hõlmama suure osa sisehoovist, kuid jäi realiseerimata.

Hinnang: väärtuslik



*Foto: Ingrid Ruudi (2019)*

## KOMPASSI ASUM

Gonsiori tn 3 (Kompassi)
ENSV Kunstide valitsuse korterelamu
Arhitekt Paula Koido. Projekt 1951, valmis ?
<p>ENSV Kunstide valitsusele kunstitöötajate elamuks ehitatud esinduslik viiekorruseline terrasiitkrohviga kortermaja, mille esimesel korrusel paiknes ka lasteaed 50 lapsele. Hoones on 26 kahetoalist ja 9 kolmetoalist korterit, planeeringud põhinevad Gostroiprojekti seeria 11 tüüpseksioonil, millele on lisatud erilahendus nurgaossa. Hoone massiivne kaarjas maht piiritleb linna ühe peaväljaku, vastavalt taotleb ka betoonist ja tsemendist fassaadiplastika järgnevatest hoonetest suuremat esinduslikkust: teise ja kolmanda korruse aknad on rütmistatult ühendatud ümarpilastritega raamistatud kompositsioonideks, mida kroonivad neljanda korruse akende kohale paigutatud frontoonid. Hoonemahu lõpetab tugevalt eenduv karniis. Gonsiori tn poolne ümarkaarne portaal on valmistatud vasalemma marmorist; see fassaadi keskel hoone peasissepääsuna lahendatud uks on lasteaia oma, korterite trepikodadesse pääseb hoovi poolt. Esimese korruse nurgapealne korter on 1997. ehitatud ümber äripinnaks, kus paikneb apteek; vastavalt on sinna lisatud uus sissepääs hoone nurgalt (arhitekt Ülo Palm).</p>
Hinnang: väärtuslik





*Foto: Jarmo Kauge (2020)*

Gonsiori 5 (Kompassi)

Korterelamu

Arhitekt Peeter Tarvas. Projekt 1952, valmis 1958

Eelmisega sarnase mahu ja korruselisuse, kuid lihtsama fassaadikäsitlusega korterelamu koos esimesel korrusel paikneva lastesõimega 50 lapsele. Elamus on 29 kahetoalist ja 19 kolmetoalist korterit, sektiioonid põhinevad Glavstroiprojekti tüüpprojektil seeria 11, sektiioon 1-a. Klombitud paest sokli kohal tumeda terrasiitkrohviga esimene korrus, ülejäänud korruste osas on tänavafassaad krohvitud. Esimese korruse aknad kaaravadega, ülejäänud püstise vormiga. Fassaadile annavad rütmi madalad kuuekaupa grupeeritud pilastrid teise ja kolmanda korruse ulatuses ning neid neljandast korrusest eraldav karniis. Hoovifassaad on lihtsama kujundusega, üleni krohvitud, puuduvad terrasiitkrohviga esile toodud detailid. Kõrvalmajadeg ühendavad kangialused, millel on sepisväravad. Soklikorruse varjend on 1995. aastal kohandatud kaupluseruumideks. Hoone rekonstrueerimise käigus 2013. aastal on soojustatud hoovipoolne fassaad, tänavafassaad taastatud algse kujul.

Hinnang: väärtuslik



Foto: Jarmo Kauge (2020)

Narva mnt 2 (Kompassi)

Kauplustega korterelamu

Arhitekt Mart Port (Eesti Projekt). Projekt 1952, valmis 1956

Kavandatud linna uue keskväljaku nurgale Mart Pordi planeeringuprojekti järgi uuendatava Narva mnt esindusmagistraali esimese hoonena. Et 1950ndatel jõuti valmis ehitada pigem Narva mnt lõigud Pronksi, Maneeži ja Reimani tänavate vahel, mõjub see maja tänapäeval uute ja 1970ndatel valminud hoonete kõrval mõneti kohatult, kuid annab siiski head aimdust toonastest linnaplaneeringulistest ideedest. Oli projektis oluliselt dekoratiivsem, kuid ehituse käigus poliitika muutus ning planeeritud dekoori tõmmati koomale. Sellele vaatamata on hoone esinduslik, fassaadi ilmestavad perioodile omaste viljavihkude, vappide jm sümboolikaga pilastrid, ehisfriis ja petiknišid. Hoones on 61 kahe- ja kolmetoalist korterit ning üks esimesi sõjajärgseid lifte Tallinnas. Kesktelje pikikandeseinast tingituna on korterid pikkade koridoridega (v.a otsaseksioonides); köökides oli prügišaht. Tegemist on ühe esimese sõjajärgse nn industriaalmeetodil ehitatud hoonega, mil monteeritava raudbetooni tootmine oli alles algstaadiumis. Ehitusel kasutati vahelagede puhul kahte tüüpi raudbetoonplaate ja ühte tüüpi talasid – kogu hoone struktuur on kavandatud neid mooduleid arvestades. Seinad on veel traditsiooniliselt tellistest. Hiljem eelkõige arhitektuurifunktsionäri ja linnaplaneerijana, kuid ka nn hruštšovka ehk 1-317 tüüpprojekti kohaliku versiooni ühe autorina tuntuks saanud Mart Pordi esimene valminud töö.

Hinnang: väärtuslik



Fotod: Rein Vainküla / Eesti Arhitektuurimuuseum (1980ndad) ja Jarmo Kauge (2020)

Narva mnt 8 ja Reimani tn 2 (Kompassi)

Haldushoone ja korterelamu

Arhitekt ning projekteerimise ja valmimise aeg tuvastamata (TLPA arhiivis pole projekti säilinud)

Tõenäoliselt sama autori samaaegselt kavandatud esinduslik haldushoone ning sellega ühendatud kortermaja moodustavad osa Mart Pordi 1953. a planeeritud esindusmagistraali kavast, mis ulatub rajamata jäänud keskväljakust Pronksi tänavani. Viiekorruseline, tänavafrendist etteastuv masajas haldushoone maht moodustab vastashoonega (vt Narva mnt 9 ja 9a) justkui värava ehk propülee, mis iseloomustab hästi Stalini-aegse arhitektuuri ja linnaplaneerimise Vana-Rooma suursuguse "ajatuse" ihalust. Tegemist on tänavälõigu ühe rikkalikumalt kaunistatud hoonega, veidi rangeilmelisi fassaade ilmestab rohke ajastuomane dekoor balustraadide, frontoonide, paarissammaste ja hammaslõikelise karniisiga. Erilist rõhku on pandud dolomiidist nikerdatud portaalidele.

Hinnang: väärtuslik





*Fotod: Jarmo Kauge (2020)*

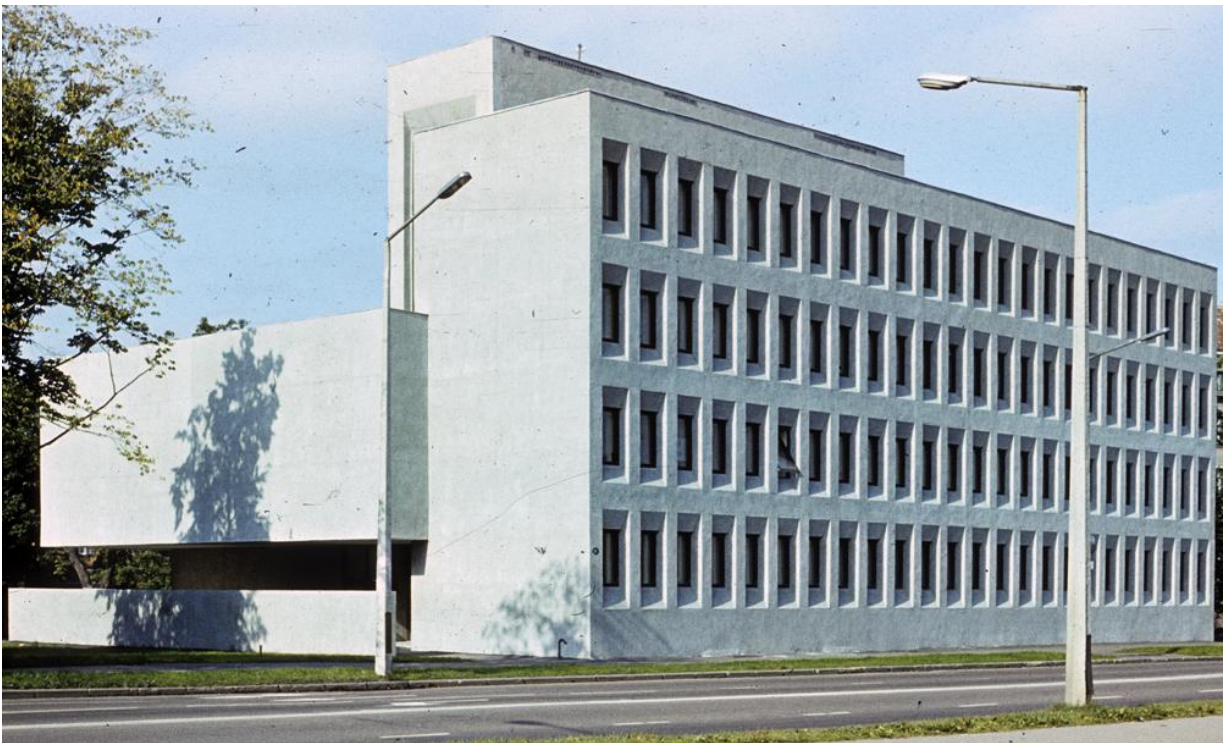
Pronksi tn 12 (Kompassi)

Haldushoone, endine EKP Tallinna Mere rajoonikomitee hoone

Arhitekt Malle Kusma (Eesti Projekt). Projekt 1974, valmis 1976

Erakordselt õnnestunud proportsioonidega, põnevalt dünaamilise ülesehitusega modernistlik hoone. Eri funktsioonid ja mahud on kitsukesel põlispuudega kolmnurksel krundil kombineeritud kompaktselt ja ootamatult fotogeenilisi vaatenurki pakkuvalt. Reimani tänava poolne fassaad mängib tummade geomeetriliste mahtude ja üksikute suurte asümmeetriliselt paigutatud klaasavade kontrastile, Pronksi tänava poolne fassaad on vastukaaluks monotoonse akenderütmiga. Pronksi tänava poolsel küljel paiknevad bürooruumid, Reimani tn poolses hooneosas saal. Hoone interjöörid pole säilinud. Hoone projekti taaskasutati ebaõnnestunult Viljandi EKP rajoonikomitee puhul (arhitekt taandas end autorlusest), kuid see lammutati 2020. aastal. Sissekäigu juures 2016. aastal nn protsendiseaduse raames tellitud kunstiteos "Laine" (Dmitri Gorbušin).

Hinnang: väga väärtuslik





*Fotod: Johannes Külmet / Eesti Arhitektuurimuseum (valmimisjärgsed)*

Raua tn 1 (Kompassi)

Kaupluse ja ametiruumidega korterelamu

Arhitektid Arvo Niineväli ja Vello Ermann, insener Priit Põldre. Projekt 1976, valmis 1984

Kesklinna suuremaid ning ühtlasi üks elegantsemaid ainuprojekti järgi ehitatud korterelamuid, mis mastaapsusele vaatamata ei mõju tänu maitsekalt rütmistatud mahule kobakalt. Kadrioru ja südalinna kontaktsooni, Raua ja Pronksi nurgale perimetraalselt planeeritud hoone on seitsmekorruseline, trepikodade kohal kõrgub kaheksakorruseliseks. Hoonesse oli kavandatud 142 ühe- kuni kolmetoalist korterit, lisaks neli kauplust I korrusel, Elamuekspluatatsioonivalitsuse kontor ja Haljasalade Trusti ametiruumid. I korrus Raua ja Pronksi tn nurgal oli algselt avatud, arhitektide sõnutsi “jalakäijaile puhketsooni loomiseks” – hiljem on see tegelikkuses lihtne varjualune kinni ehitatud. Korterid on ajastuomaselt tavapärased, põikikandeseinast tingituna vaid veidi jäiga planeeringuga; ühe- ja kahetoalised avanevad tänavale, kolmetoalised ka hoovile. Algselt tumeda terrasiitkrohviga viimistletud hoone fassaad on soojustamise tulemusel valgeks krohvitud, samuti on mõneti muudetud rõdude kujundust – sellele vaatamata näeb hoone praegu välja väärikum kui kunagi varem (kohatult mõjuvad vaid I korruse läikivad seinaplaadid ning hallide rõhtriipudega grupeeritud aknad).

Hinnang: väärtuslik





*Foto: Eesti Arhitektuurimuseum (1980ndad)*



*Fotod: Johannes Külmet (1980ndad) ja Jarmo Kauge (2009) / Eesti Arhitektuurimuseum*

V. Reimani tn 9 (Kompassi)

Lillekauplus Kannike

Arhitekt Tiit Hansen, sisekujundus Heidi Karro. Projekt 1963, valmis 1967

Ühekorruseline klaasist, puidust ja maakivist paviljonilaadne ehitis, Valve Pormeistri Lillepaviljonist ja Tuljakust inspireeritud orgaanilise modernismi näide, Tallinna kesklinnas ainulaadne. Kesklinnalise nurgakrundi puhul ootamatu madal maht on tingitud krundil 1960. aastani paiknenud Kuremäe Pühtitsa kloostri Tallinna abikloostri kirikust, mille asetusest omakorda lähtusid külgnevad kõrged korterelamud ja nende insolatsiooniarvestus. Õhuliselt läbipaistvat, maani klaasakendega põhimahu katab ajastuomane lai tumepruun puitkarniis. Iseloomulik on sise- ja välisruumi ühtsuse taotlemine, mida rõhutavad nii minimaalne barjäär interjööri ja tänavaruumi vahel kui ka ühesugune maakivi kasutus fassaadi küljel ja sees müügisaalis. Interjööri minimalistlikku üldmuljet aitasid luua hele kiviplaatidest põrand ja seinte ja lae ühtlane hele puitlaudis, kuhu olid peidetud ka valgustid, ning lillepoele sobivat meeleolu loov veesilm. Moekaks fassaadiaktsendiks oli käsikirjalises fondis kiri "kauplus Kannike" (hävinud). Hoone interjäär on osaliselt säilinud (kiviseinad, puidust lagi, tagaseina aknad).

Hinnang: väärtuslik



Fotod: Rein Kivisalu ja J. Ess / Eesti Arhitektuurimuseum (valmimisjärgsed)



Fotod: Jarmo Kauge (2020)

Tartu mnt 17 (Kompassi)

Valuutakauplus Turist, tänapäeval ööklubi

Arhitektid Peep Jänes ja Henno Sepmann, sisearhitekt Aulo Padar. Projekt 1980–1981, valmis 1982

Nii arhitektuurselt kui ka kultuurilooliselt Tallinna väärtuslikumaid nõukogude perioodil ehitatud hooneid. Oma unikaalse tüpologia – valuutapood – ja sellest tuleneva ainukordse suletud vormi läbi kristalliseerub selles hoones Nõukogude ühiskonna mitmetahulisus ja vastuolulisus. Esinduslik, Soome arhitektide (Kalle-Heikki Narinen ja Tapio Hänninen) ja ehitusfirma (Keskus-SATO) kaasabil valminud kaubamaja kehastas teatavat nõukogude õitsva majanduse ideaalpilti, mis oli ometi mõeldud eksponeerimiseks vaid välismaalastele ja väga valitud kohalikele; hoone mõistatuslikult tumm vorm ja peidetud sissepääsud kehtestasid tavaelanikele aga väga efektiivsed toimivad ruumilised läved. Esteetilises mõttes on kompaktne ümarvormiline monoliitbetoonist ja tumedate klinkertellistega kaetud kauplusehoone inspireeritud Alvar Aalto orgaanilisest modernismist, tsiteerides plaanis isegi tema poolt sageli kasutatud lehvikukujulist vormi. Vaoshoitud ja tõrjuvana mõjuva eksterjöörü järel oli sisemus üllatavalt hele ja avar: Aulo Padari kujunduses domineerisid tehnikalistlikud metallpiirded ja oskuslik valgusekasutus (pälvis Eesti Kunstnike Liidu kujundajate sektsiooni aastapreemia). 1980ndate alguse noorterahutuste järelmõjuna muudeti kavandatud diskosaal kunstisalongiks, mistõttu selle tarvis juba välja ehitatud eraldi sisenemisruume ei kasutatud kunagi. Interjööd on korduvalt ümber tehtud vastavalt hilisemate kasutajate (Sotsiaalpank, Wiiralti kaubamaja, erinevate nimetustega ööklubid) vajadustele. Eksterjööris aga on hoone säilitanud täiesti autentse ilme. Erakordselt kõrge ehituskvaliteedi poolest võrreldav osaliselt lammutatud Sakala keskusega.

Hinnang: väga väärtuslik (RKM)



*Foto: Tõnu Laigu / Eesti Arhitektuurimuseum (1980–1990ndad)*



*Foto: Loonela ja Hiis / Eesti Arhitektuurimuseum (valmimisjärgne)*





Fotod: Peeter Kraas / Eesti Arhitektuurimuseum (valmimisjärgsed)



Foto: Jarmo Kauge (2020)

## MAAKRI ASUM

Rävala pst 3 (Maakri)

Radisson SAS (tänapäeval Radisson Blu Sky) hotell

Arhitektid Vilen Künnapu, Ain Padrik, Eero Palm, Tarmo Maiste (arhitektuuribüroo Künnapu & Padrik);  
sisearhitektuur Christian Lundwall Arkitektkontor Ab. Projekt 1999, valmis 2000/2001

Radisson SAS kõrghoone paikneb Laikmaa tn sihil krundil, kuhu oli kõrget linnaehituslikku aktsenti planeeritud juba 1980. aastate lõpust (eri kavanditest võib olulisimana mainida Okase ja Lõokese Astlanda ärikeskust), ühtlasi peegeldab hoone rajamine 1990. aastate alguse kesklinna visioone, kus pakuti Maakri-Tornimäe kvartalisse kõrghoonestust. Koos Raivo Puusepa Ühispanga hoonega kehastabki Radisson SAS taasiseseisvumisaegse kõrghooneihaluse parimaid külgi, olles sellisena ajastu väga kõnekaks tunnismärgiks. Künnapu ja Padriku loomingu kontekstis jätkab 25-korruseline hotellihoone paar aastat varasema Äripäeva büroohoone neokonstruktivistlikku laadi, lisades hoonele sihvakust katuse geomeetriliste konstruktsioonidega. Klaasfassaadipindu elavdavad erinevate värvide kasutus ja geomeetrilised aktsendid. Hoone sisaldas 280 hotellituba, mille sisekujundus oli toonase Eesti hotellimaastikul uuendusena tematiseeritud (skandinaavia, orientaalne, itaalia, mereline); restorane tänava- ja katusekorrusel, konverentsisaale ning bürooruume.

Hinnang: väga väärtuslik



Fotod: Martin Siplane / Eesti Arhitektuurimuuseum (2018)



Tornimäe tn 2 (Maakri)

Ühispank, tänapäeval SEB pank

Arhitekt Raivo Puusepp. Projekt 1995–1998, valmis 1999

Taasiseseisvunud Eesti esimese majandusbuumi linnaruumiline tähis, maja kui maamärk; 1990ndate optimismist pakatava uuskapitalismi nõtkelt kokkuvõttev tähtteos ja arhitekt Raivo Puusepa paremaid maju. 24-korruseline, tervet krunti täitev, kuid kõrguses veidi ootamatult u 45-kraadiste nurkade all ahenev torn kõneleb toonase majanduskeskkonna elevusest ja õhinast ja noorte pankurite sümbolhoone ihalusest, sest sellise vormi ja ülakorruste väheldase põrandapinnaga hoone – saati veel tühja, skulpturaalse tornikonstruktsiooniga – polnud tegelikult tühje krunte täis Tallinnas kuigi pragmaatiline. Hoone I korrusel paikneb operatsioonisaal, selle kohal kõrgub klaaslaega ja mööda seinu liikuvate liftidega 10-korruseline aatrium, toonases Tallinnas ainulaadne. Ülemistel korrustel, millest osad avanevad vaid aatriumisse, on kontorid. Avalike ruumide (eelkõige operatsioonisaali) kujundus (sisearhitekt Erik Olle) oli algselt asjalik, kivine ja metalne, sini-must-valge-hall toonides; tänapäeval muudetud. Hoone on koos veidi hiljem valminud Radissoni hotelliga ainuke natukenegi vormiliselt lihtsast, maksimaalselt kuluefektiivsest tahukast eristuva vormiga kõrghoone Tornimäe piirkonnas, mistõttu mõlemad on olulised aktsendid Tallinna siluetis.

Hinnang: väga väärtuslik



Fotod: Martin Siplane / Eesti Arhitektuurimuuseum (2018)

## RAUA ASUM

F. R. Faehlmanni tn 10 (Raua)

Telemaja 7-korruseline toimetusehoone ja rakenduskompleks

Arhitekt Agnes Vulp (Eesti Projekt). Projekt 1975–1976, valmis 1986

Televisionihoone juurdeehitus, mis ühes variantlahenduses pidanuks hõlmama tänavaäärse umbes praegusega võrreldes neljakordses mahus, ulatudes samasuguse fassaadilahendusega piki tänavat kummaski suunas. Modernistlik kontorihoone tahukas, mille fassaadi ilme annavad püstribilised aknad ja asümmeetriline eenduv “raamistus” fassaadi küljel ja esimese korruse kohal. Tänavale avanevate vitriinakende taha jääb avar vestibüül, ülakorrustel studiod ja kontoriruumid. Teemakohase nüansi lisab tehnootstarbeline tornike katusel.

Hinnang: väärtuslik



*Fotod: Jarmo Kauge (2020)*

F. R. Kreutzwaldi tn 4a (Raua)

Kommunaalprojekti kooperatiivelamu

Arhitekt Udo Ivask. Projekt 1963, valmis 1966

Kahe trepikojaga kuuekordse modernistliku korterelamu välisilmes domineerivad aknalintide jõulised horisontaalid. Akendevahelised pinnad olid kontrastiefektiks kaetud tagant värvitud klaasiga. Hoone keskosa esimesel korrusel on äripind, millest tulenevalt on hoone külgmised ja keskosa omavahel poolkorruse jagu nihkes, mis annab trepikodades ruumilise kokkuhoiu ja rütmistab fasaadi; mängitud on ka akende raamijaotusega. Korteriid avanevad tänava- või hooviküljele; kandvate siseseinteta planeeringud on läbimõeldud, kõigis korterites on mitu eraldi garderoobiruumi, mis oli tollastes oludes uuenduslik võte, samuti läbimõeldud panipaiku esiku, vannitoa ja WC lae all jms. Valmides tunnustatud aasta parima ehitise preemiaga.

Hinnang: väärtuslik



*Foto: Rein Vainküla / Eesti Arhitektuurimuseum (1960ndad)*



*Fotod: Jarmo Kauge (2020)*

F. R. Kreutzwaldi tn 14 (Raua)

Nn Vana Raadiomaja, sh hoovipoolne saaliplokk

Arhitektid Elmar Lohk (algne projekt 1939) ja Grigori Šumovski (lõplik projekt 1948–1950), ehitati 1938–1940 ja 1950–1952

Viiekorruselises esinduslikus hoones ühendub kaks sisemiselt vastuolulist arhitektuuriideoloogiat ja - esteetikat, ilmestades hästi sõjajärgset ajaloolist katkestust. Eugen Sachariase projekteeritud hoonest sai enne sõda valmis vaid karp, pärast sõda jätkati ehitust uue kavandi järgi. Asümmeetrilise fassaadilahenduse ja sissepääsuga, eri kõrgusega mahtude ja sihvaka ümarärkliga hoone vorm järgib 1930. aastate lõpu küpse, esindustraditsionalismiga tembitud funktsionalismi põhimõtteid; terrasiitkrohviga kaetud fassaad on aga üle külvatud sõjajärgse stalinismi retoorikat esindava stukkdekooriga, lisatud on reljeefsed karniisid, frontoonid akende kohale ning ehisorvad saalimahu seinale. Omaette huvitav on hoovile jääv klombitud paest fassaadidega saalimaht.

Hinnang: väga väärtuslik



Fotod: Jarmo Kauge (2020)

Gonsiori 17 ja 21 vaheline aed (Raua)

Aiamüür

Tuvastamata autor, 1940–1950ndad?

Klombitud kividest aluse ja postidega ning erimustrilise sepisega teravatipuline metallaed, mis eraldab 21. kooli spordiplatsi Gonsiori tänavast, ulatudes Gonsiori 17 nn Kindralite majast kuni uue raadiomajani.

Hinnang: väärtuslik



*Foto: Jarmo Kauge (2020)*

Gonsiori tn 27 (Raua)

Telemaja

Arhitektid Paula Koido ja Paul Madalik, insener Artur Vetemaa. Projekt 1959, valmis 1965

Neljakorruselise põhimahuga silikaattelistest hoone oli esimesi sõja järel ehitatud modernistlikke kontorihooneid, mille moodsus pidi peegeldama ka televisiooni kui uue meediumi kaasaegsust ja positsiooni ühiskonnas. Perimetraalselt tänavajoonele paigutatud pikka hoonefronti rütmistavad püstriadeks grupeeritud aknad ning terrasiitkrohvi ja dolomiitplaadistuse heletumeduse kontrast; hele dolomiitraamistus ümbritseb hoonemahtu ka piki karniisi ja otsafassaadi nurgal. Eenduv varikatusega sissepääsuosa on paigutatud asümmeetriliselt fassaadi vasakule nurgale, selle kohal paikneb ajastuomases kunstide sünteesi vaimus skulptor Igor Balašovi kohrutatud metallist poolabstraktne reljeefskulptuur "Telesilm". Otsaseinale EV100 raames lisandunud maaling pigem rikub kui väärstab hoonet. Hoones paiknesid stuudiod, montaažiruumid, garderoobi- ja grimmiruumid, administratiivruumid ning soklikorrusel kohvik-söökla.

Hinnang: väärtuslik





Foto: Eesti Arhitektuurimuuseum



Fotod: Jarmo Kauge (2020)

Gonsiori 29 (Raua)

Haldushoone, algelt Põlevkivi- ja Keemiatööstuse Rahvakomissariaat; nüüd korterelamu Grand Gonsior

Arhitektid Peeter Tarvas ja Heiki Karro. Projekt 1945–1946, valmis 1950

Esimene sõjajärgne administratiivhoone, mille arhitektuuris ei ole veel midagi spetsiifiliselt stalinistlikku, vaid pigem jätkab see sõjaeelse esindustraditsionalismi joont. Monumentaalsuse annab hoonele mastaap ja sümmeetriline mahtude jaotus, esindusliku trepi ja sammaskäiguga rõhutatud sissepääs, akenderütmi monotoonsus, tume terrasiitkrohvipind ning uste ja akende kiviraamistus. Hierarhilisust lisab kõrgem keskosa ja astmeliselt madalamad tiivad. Trepikojaaknad eenduvatel külgrisaliitidel on ühendatud vertikaalseteks kompositsioonideks; piki räästakarniisi jookseb taimornamendiga friis. Põhiplaan on koridorsüsteemis, pidulikkust lisab korruste kõrgus ja suurejoonelised vestibüülid.

Hinnang: väärtuslik



Fotod: Eesti Arhitektuurimuseum (1950–1970ndad)



*Fotod: Jarmo Kauge (2020)*

Gonsiori tn 31 (Raua)

ENSV Põlevkivi ja Keemiatööstuse ministeeriumi töötajate korterelamu

Arhitekt Heiki Karro. Projekt 1945, valmis 1950

Esimesi sõjajärgseid korterelamuid, mille rajamist alustati kooperatiivelamuna 1940, projekteeriti aga vahetult sõja järel ümber. Hoonel on oluline roll Gonsiori tänavaperimeetri terviku loomisel, loogiline jätk samalaadse varase stalinistliku esteetikaga Gonsiori 29 haldushoone järel. Peegeldades akuutset elamispindade kriisi vahetult sõja järel, on 70 korteriga elamus suur osa magamisnišiga ühetoalistel, leidub ka kahe- ja kolmetoalisi. Väikesest pindalast hoolimata on korterid siiski tänu kõrgetele lagedele ja suurtele (esimesel korrusel erandlikult suisa põrandani ulatuvatele) akendele esinduslikud. Fassaadilahendus on 1940. aastate keskpaigale omaselt tagasihoidlik, üleliidulise stalinismi suunised ei ole veel oma mõju avaldanud: terrasiitkrohvi ja ühtlase akenderütmiga hoone ilme kõneleb väärikuse ja monumentaalsuse taotlusest üsna abstraheeritult, sõjaeelse esindustraditsionalismi vaimus.

Hinnang: väärtuslik





*Fotod: Johannes Külmet / Eesti Arhitektuurimuseum ja Jarmo Kauge (2020)*

Gonsiori tn 33 (Raua)

Korterelamu

Arhitekt Avo-Himm Looveer. Projekt 1984, valmis 1990

Gonsiori tänava nõukogudeaegse tänavafrondi efektne lõpetus. Keslinna kui ka Kadrioru poolt 5-korruseline maht tõuseb ristmiku suunas astmeliselt 7-korruseliseks (lisaks pööningukorrus), hoonele avanevate kaugvaadete tõttu on kõrgem maht lahendatud eriti esinduslikuna – seda tõendavad mujal nurgelise arhitektoonikaga hoone ümar, looduskiviga viimistletud nurgalahendus, samas kui ülejäänud osas on hoone viimistletud terrasiitkrohviga. Mahulis-vormiline lahendus viitab abstraheeritud moel ka 1930. aastate kodanlike linnamajade traditsioonile, peegeldades Tallinna koolkonna arhitektide postmodernistlikku ajalootõlgendust ja sõjaeelse ruumipärandi taasväärtustamise taotlust. Valdavalt kahe- ja kolmetoalised korterid; ümaras nurgaosas ebastandardsete planeeringutega. Tallinna koolkonda kuulunud Avo-Himm Looveeri olulisim töö Tallinnas TOP-i järel.

Hinnang: väärtuslik



Foto: Jarmo Kauge (2020)

J. Vilmsi tn 6 (Raua)

Äridega korterelamu

Arhitekt Ado Eigi koos Kaia Reinsaluga. Projekt 1989, valmis 1994/5

Omapärasemaid üleminekuaja uutest kortermajadest, arhitektuurse lahenduse poolest ainulaadne. Selgelt, kuid autorile omaselt krambivabalt ja mänglevas vormis viipab maja 1930ndate funktsionalismi ja *art déco* esteetikale, mõjudes seeläbi Kadrioru miljöös ning üldisemaltki Eesti taasiseseisvumise kontekstis nostalgiliselt. Projekteerimine ja ehitus käis perioodile omaselt konarlikult, pidevate muutuste tähe all (näiteks projekteeriti lift juba peaaegu valminud hoonesse). Alumisel korrusel paiknevad äripinnad (kauplus ja restoran), ülemistel 16 avarat neljatoalist mitme rõduga korterit, eriti esinduslikud on tänavapoolsed kaarakendega elutubadega korterid. Uueaegset mugavust tähistasid põrandaküte korterites, saun ja majaalune garaaž. Priiskavalt on ka koridori- ja ühisruume (mis küll pole elanike poolt leidnud kuigi entusiastlikku kasutust): kahe trepikoja vaheline suur laste mänguruum, hoovi poole avanev kaarjas klaasist talveaed. Hoone esialgne projekt oli oluliselt suurejoonelisem kui valmis ehitatud ning hõlmas tehnikalistliku esteetikaga vahelüli ja katusegalerii lisamise kaudu ka 1930ndatest pärinevat naabermaja, millele pidanuks rekonstrueerimise käigus lisanduma ulja mastiga torn. Moodustab intrigeeriva paariku veidi hiljem valminud Raivo Puusepa FCM-i kontorihoonega (vt Raua tn 36), mis on vastukaaluks prii igasugusest nostalgiast ja aupaklikkusest oma vahetu miljöo suhtes.

Hinnang: väärtuslik

Ettepanek: märkida olemasoleval Raua miljööalal täiendavalt väärtuslikuks



*Foto: Jarmo Kauge / Eesti Arhitektuurimuseum (2009)*



*Foto: Eesti Arhitektuurimuseum (1990ndad)*



Narva mnt 14 (Raua)

ENSV Julgeoleku Komitee administratiiv- ja elamuhoone

Arhitekt Paul Härmson. Projekt 1955, valmis 1958

Seitsmekorruseline korterelamu moodustab osa Mart Pordi planeeritud Narva mnt alguse stalinistlikust klassitsistlikust ansamblist ning asub linnaehituslikult vastutusrikkal kohal, avanedes kaugvaatele vanalinna poolt. Valmishitatu on oluliselt pragmaatilisema lahendusega kui algselt samale kohale planeeritud hoone (projekt 1951, arhitektid Grigori Šumovski ja Paul Aarmann). Kuigi 1955. a korraldatud nn avaliku seltsimeheliku konkursi hoone mahtude ja fassaadide lahendusele võitis Alar Kotli, tegi projekti Paul Härmson, kelle lahendus on iseloomulik 1950ndate II poolel valdavaks muutunud arhitektuurile, kus varasem lopsakas ja siinses linnaruumis võõras pidulikkus on asendunud lihtsamate, paljuski 1930. aastate II poole arhitektuuris levinud võtetega. Nii leiab maja fassaadidelt püstraamistusega aknaread ja lihtsad medaljonid akende vahel. Hoone arhitektuurne lahendus haakubki valutult enne sõda valminud Eugen Sachariase korterelamutega üle tee (Narva mnt 10 ja 12). Vaid nurgaposti rahvusromantilise hõnguga kapiteel viitab teesile "sisult sotsialistlik, vormilt rahvuslik".

Hinnang: väärtuslik





Fotod: Jarmo Kauge (2020)

Pronksi tn 7 (Raua)

Kauplusega korterelamu

Arhitekt Rein Luup (Eesti Projekt). Projekt 1975, valmis 1985

Piirkonna põnevamaid nõukogudeaegseid korterelamuid, ehitatud üleliidulise tehase Dvigatel töötajatele. Suur 96 korteriga maja asub vastutusrikkal krundil eestiaegsete mälestiste kõrval, kuid selmet end vastas asuva ja samaaegselt kavandatud Raua tn 1 korterelamu moodi pigem visuaalse taustajõuna esitleda, püüab antud hoone oma elava mahu ja fassaadidega nendega pigem aktiivselt kontakti otsida. Nii on hoone nurk lahendatud justkui tuletõrjemaja tornile viitava silindrina ning fassaadide ekspressiivsed erkerid näikse viitavat Raua tn õpetajate elamule. Huvitav on ka hoone sisemine ülesehitus, nimelt planeeriti majja üsna erandlikult ka läbi kahe korruse ulatuvaid 3-toaliseid kortereid, need paiknevad hoone keskosas kaupluse kohal. Nende sisuliselt siiski mitte kuigi eriliste korterite sissepääsud on III ja V korrusel; alumisel tasandil on esik, WC, köök ja elutuba, viimasest viib trepp üles, kus kummalegi poole jääb magamistuba (neist üks rõduga) ning keskele vannituba. Hoone otstes on traditsioonilised 1-4-toalised korterid.

Hinnang: väärtuslik



*Foto: Johannes Külmet / Eesti Arhitektuurimuseum (1980ndad)*



*Fotod: Jarmo Kauge (2020)*

Raua tn 16a (Raua)

Korterelamu

Arhitekt Andres Alver (SM Kirovi nim näidiskalurikolhoosi projekteerimisbüroo). Projekt 1986, valmis 1988?

EKKVL komplekteerimisettevõttele ehitatud 14 korteriga elamu. Nii Raua asumi kui ka laiemalt kogu Kadrioru kontekstis üks omapärasemaid nõukogude perioodil ehitatud hooneid. Tunnustatud arhitekti ja linnaplaneerija Andres Alveri varase loomingu näide peegeldab toonases Eesti arhitektkonnas kõrgelt hinnatud Vene konstruktivistide mõjutusi, seda näiteks ümaras klaasist trepikojamahus (võimalik viide ka lähistel asuvale Lenderi koolile) ja selle kohal justkui füüsikareegleid eiravas "kastis" (kombinatsioon meenutab Moskvast Zujevi töölisklubi hoonet) ning Raua tn poolse fassaadi justkui suprematismile viitav must tahukas. Hoone jaotub ülesehituslikult kaheks mahuks, üks Raua, teine Terase tn pool, neid liidab ažuurne klaastorn – niiviisi on välditud liiga suure mastaabi paigutamist Kadrioru miljösse, erinevalt näiteks naabruses asuvast Raine Karbi veidi varem kavandatud parteinomenklatuuri korterelamust Tina tn 21a, mis võrreldavas kontekstis mõjub märksa ülbemalt. Märkimisväärne on autori taotlus pakkuda ühest küljest Kadrioru kontekstis midagi täiesti uut, ent samaaegselt kontekstuaalselt – kõrge viiluga katusemaastikuga näiteks on püütud astuda kontakti esindusliku juugendstiilis naabermajaga. Viilu alla olid kavandatud pesu kuivatamine ja mänguruumid. Eraldi mainimist väärib eritellimusel teostatud värav. 1998. aastal muudeti Terase tn poolset I korruse lahendust (arh Indrek Allmann) kui kangialune asendati bürooruumiga.

Hinnang: väärtuslik

Ettepanek: märkida olemasoleval Raua miljööalal täiendavalt väärtuslikuks



*Fotod: Martin Siplane / Eesti Arhitektuurimuseum (2013)*



*Fotod: Jarmo Kauge (2020)*

Raua tn 36 (Raua)

FCM büroohoone ja elamu

Arhitekt Raivo Puusepp. Projekt 1996, valmis 1997

“Ülbete üheksakümnendate” manifestatsioon arhitektuuris – arhitekt Raivo Puusepa konkreetse ja lakoonilise käekirja intrigeerivamaid näiteid 1990. aastatest. Valmides tekitas hoone elavat poleemikat, mis aitas pikemas plaanis kaasa miljöölade väärtuste konkreetsemale määratlemisele ning neisse lisatavatele uusehitistele esitatavate ootuste täpsemale sõnastamisele. Ehitusfirma FCM enda tarbeks ehitatud kuuekorruseline büroo- ja eluhoone asub Raua ja Kadrioru asumite natuke ebaselgel ja stiihiliselt arenenud siirdealal ning vaatab peafassaadiga tiheda liiklusega Narva mnt poole. Hoone esindab 1990. aastatel levinud arusaama sisu ja kesta eristatud käsitlusest: sisemus on küllalt standardne, kogu arhitektuurne efekt tuleneb mitte siseruumide loogikast või mahulisest lahendusest, vaid nahana hoonetele ümber tõmmatud kiiskavast metallkassettidest kestad, milles peegeldub ka eksperimenteerimisrõõm uute turule tulnud materjalidega eelnevate kümnendite materjalinappuse järel. Suurte vitriinakendega esimene korrus on äride päralt, II–III korrus rendibürood, IV–VI korrus avarad kamina ja suurte vannitubadega korterid.

Hinnang: väärtuslik

Ettepanek: Raua asumis paiknev hoone on hõlmatud Kadrioru miljöölale, märkida sel täiendavalt väärtuslikuks



*Foto: Jarmo Kauge (2020)*



Vase tn 4 (Raua)

Merelaevastiku ministeeriumi töötajate korterelamu

Tüüpprojekt (nn hruštšovka), valmis 1950ndate lõpus

Erinevalt mitmest teisest alast lähipiirkonnas, jäi Tina, Vase ja Raua tn kvartali idapoolne ots vahetult pärast sõda hoonestamata ning selleni jõuti alles 1950. aastate lõpus, mil elamuasemekriis ja funktsionäride ükskõiksus linnaruumi kvaliteedi suhtes oli juba sedavõrd tooniandev, et ka kõige nõudlikumad krundid täitusid kõige kiiremat ehitust võimaldavate standardsete hruštšovkadega. Eestis kasutati selleks üleliidulise tüüpprojekti 1-317 kohalikku, arhitektide Mart Pordi, Ülo Ellandi, Reginald Liibergi ja Roman Urbi kohandatud versiooni. Antud kvartalisse ehitati selliseid üks iga külgneva tänava äärde, neist väärrib tähelepanu väikseim, Vase tn äärde jääv neljakorruseline ja kahe sektsiooniga maja ornamentaalse tellislaoga, kusjuures tavapärase silikaattellise kõrval on kasutust leidnud ka punane tellis. Mitte kuigi levinud on ka pööningukorruse illuminaator kõigil kolmel majal. Täna autentselt säilinud maja väärrib tähelepanu kui püüe mingilgi määral üleüldise standardiseerituse tuhinas ja vajaduses ajaloolisele kontekstile natukenegi vastu tulla.

Hinnang: väärtuslik

Ettepanek: märkida olemasoleval Raua miljööalal täiendavalt väärtuslikuks, kaaluda võiks seda ka lihtsamalt kujundatud Tina tn poole jääva maja (Tina 16) puhul.



*Fotod: Jarmo Kauge (2020)*

## SADAMA ASUM

Narva mnt 9 ja Narva mnt 9a (Sadama)

ETKVL elamu (9) ja kaubanduskool (9a)

Arhitektid Heili Volberg ja Mart Port (Eesti Projekt). Projekt 1952–1953, valmis 1956

Lahenduse aluseks oli Narva mnt hoonestuse kava (1953), mis määratles tänava ühe kesklinna esinduslikuma magistraalina ning nägi ette rajada klassitsistlikus stiilis propüleedega terviklik ansambel koos üle tänava paikneva Narva mnt 8 hoonega. Terrasiitkrohviga fassaadi esimene korrus on eristatud pseudorustikaga, ülemiste korruste ornamentika ja lodžade paiknemine rõhutab portaalidest algavaid telgi. Algselt laia eenduva karniisi ilme on muutunud seoses katusekorruse väljaehitamisega, kui selle kohale on lisandunud madal akendelint. Siselahenduse aluseks, nagu 1950. aastate alguse stalinistlikel kortermajadel valdavalt, üleliidulise seeria 11 tüüpseksioonid ühe- kuni kolmetoaliste korteritega, mida selle maja puhul on kolm. Esimesel korrusel oli algselt ühiselamu, arstipunkt ja töökojad, praeguseks kohandatud äripindadeks. Rikkalik dekor oli ka korterite interjöörides: kipsrosetid, kipsist laekarniisid ja -plafoonid, tammeparkett, väärispuidust seinapaneelid – säilivus teadmata. Kortere lamuga ühendatud, tänavaga risti asetsev ja ettepoole astuv koolihoone moodustas ühe külje propüleedest, mille tänavatasandil kaaristuga galeriikäik. Fassaadidekoor on tagasihoidlikum, esinduslikum on ülakorrus. Põhiplaan sümmeetriline, sisaldades klassiruumi, kabinete, võimlat, töökodasid jm. Narva mnt 9 on mõneti rikutud sobimatu pealeehitusega.

Hinnang: väärtuslik





*Fotod: Mart Port / Eesti Arhitektuurimuseum (1950ndad)*



*Fotod: Jarmo Kauge (2020)*

Narva mnt 11 (Sadama)

Eesti Forekspanga panga- ja büroohoone (enne rekonstrueerimist Punane RET raadiotehas; hiljem majutanud erinevaid panku)

Arhitektid Jüri Okas ja Marika Lõoke (Arhitektibüroo J. Okas & M. Lõoke). Projekt 1996, valmis 1997

Raadio- ja elektroonikatehase Punane RET modernistliku hoone (arhitektid Voldemar Herkel, Ülo Ilves, Uno Rosme, Enno Treiberg, valmis 1960) ümberehitamiseks korraldati 1996. kutsutud osalejatega fassaadikonkurss, hiljem telliti konkursi võitnud arhitektidelt ka siselahendus. Algsest hoonest säilis vaid betoonkarkass kandvate postide ja vahelagedega; lisati kaks korrust. Hoone põhiline efekt tuleneb kogu esifassaadi katvast terasvõrgust, mis algse projektis pidanuks ulatuma ka külgedele. Võrk tekitab optilise efekti, mõjudes otsevaates läbipaistvana, piki tänavat nurga all aga monoliitsena; võrgumustrist sai välja lugeda ka panga nimetuse. Terasvõrk viitab nii koha varasemale tööstuslikule ajaloole kui peegeldab ajastu rahvusvahelist dekonstruktivistlikku laadi. Kontrasti pakuvad läikivad ümarad nurgapostid ja lainetav metallist varikatus sissepääsuosas ning ülejäänud fassaadist eristuv peegelklaaspind; külgfassaadid on plaaditud roosakat tooni graniidiga. Hoone katusel on helikopteri maandumisplats, ajastuomane märk 1990. aastate ettekujutusest eduka äriühingukonna elustandardist. Fuajee interjööri jätkub läikivate kroompindade ja luksusliku tumeda marmori hillitsetud esteetika, efekti lisab tollastes oludes uudne klaaslift. Pangasaali mööbli kavandas Tõnu Veimer. Bürookorruksed on valdavalt avatud, 6. korruse ulatuses koridorsüsteemis, kus nurgapealse pangajuhataja kabinetiga liitub ka väike katuseterrass. Interjööri osaks oli ka kujutav kunst – nt Edgar Viiese skulptuur fuajees. Ehitamata jäi kahetasandiline parkla hoovil. Kahtlemata üks 1990. aastate märgilisemaid hooneid, kus kajastub nii nõukogudeaegsete hoonete rekonstrueerimislaine, panga kui uue hoonetüpoloogia tulek ja sellele vastava vormi leidmine. Forekspangas väljendub 1990. aastate äriarhitektuuris domineerinud minimalistlik-tehnistsistlik esteetika kõige rafineeritumal kujul ja on ka hea ehituskvaliteediga teostatud. 1997. aastal pälvisid Jüri Okas ja Marika Lõoke hoone eest Kultuurkapitali aastapreemia.

Hinnang: väga väärtuslik (RKM)



*Fotod: Martin Siplane (2013) ja Jüri Okas (1998) / Eesti Arhitektuurimuseum*

Narva mnt 19, 21, 23 (Sadama)

Kaupluse ja teeninduspindadega korterelamu

Arhitekt Paul Madalik (Eesti Projekt). Projekt 1975, valmis 1982

Eriprojektiga hoone on osa Narva maantee kui olümpia purjeregati ajal olulisima linna liikumistee uuendamise kavast, asendades senise puithoonestuse märksa suurema mastaabiga. Tänavatasandi kauplused ja kohvikud (algselt lastekohvik Vigri, kauplus Kodutarve ja kosmeetikasalong) loovad aktiivse perimeetri, kortereid sisaldav ülaosa on aga suure mahu monotoonsuse vältimiseks elavalt liigendatud. Kahest hooneosast koosnevas kompleksis oli kokku 107 ühe- kuni neljatoalist korterit, igas trepikojas korrusel 3–4. Esinduslik asukoht tingis fassaadikatematerjalina dolomiitplaadistuse, mis on dialoogis ka kõrvalasuva Tallinna Ülikooli (tollal Tallinna Pedagoogilise Instituudi) hoonega. Piirkonna kurikuulsate üleujutuste tõttu pole hoonel keldrikorrust, elanikele on panipaigad planeeritud maapealsesse osasse. Et krunt on kitsas, planeeriti kaupluse katusele laste mänguväljak (jäi valmimata). Hoone ehitati järguti, esimesena valmis linnapoolne sektsioon.

Hinnang: väärtuslik



Foto: Rein Vainküla / Eesti Arhitektuurimuuseum



*Foto: Jarmo Kauge (2020)*



Narva mnt 31 (Sadama)

Merelaevanduse korterelamu

Arhitekt Miia Masso (Eesti Projekt). Projekt 1976–1978, valmis 1987

Esinduslik dolomiitplaatidega viimistletud hoone, nurgasektsiooni efektne tumendatud klaasist ja alumiiniumkarkassil väljaaste annab hoonele jõulise jai tehniksistliku ilme, mida toetavad ka ümardatud tummseintega trepikojatornid. Hoone on ehitatud arvestusega, et praegusest Uus-Sadama tänavast saab osa Tallinna II (kahetasandilisest) ringmagistraalist – nii lahendati Narva mnt poolne maht teisi tänavafrenti kuuluvaid maju arvestavalt 5-korruseline ning tulevase magistraali poolne maht 7-korruseline. Sellest johtuvalt on ka kõik magamistoad ja rõdud hoovipoolsetel külgedel. Lisaks 87 1–4-toalisele korterile asus hoones merelaevanduse administratsioon, söökla, aadress- ja leiubüroo ning tööstuskaupade pood. Hoovipoolse külje ülaosa on astmeline, moodustades korteritele terrassid. Teise korruse korterite terrassid on hoovi pool abiruumide katusel. Sarnaselt teiste piirkonna elamutega pole ka antud hoonel keldrit.

Hinnang: väärtuslik



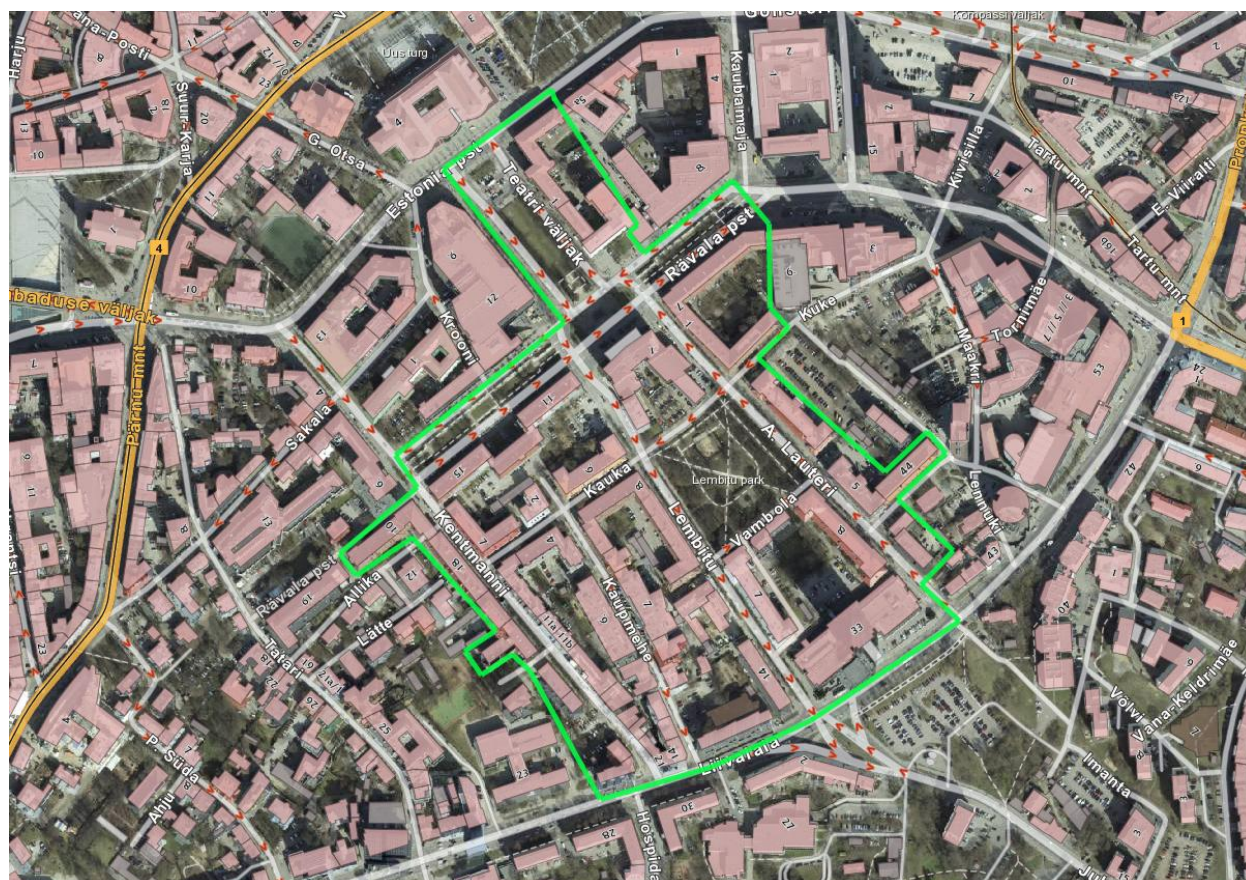


*Fotod: Jarmo Kauge (2020)*

## SIBULAKÜLA ASUM

Sibulaküla ehk nn Tallinna kultuurikeskuse ala ja sellega liituv ühtlase perimetaalse stalinistliku hoonestusega piirkond (Teatri väljak, Islandi väljak, Rävalla puiestee, Lauteri, Lembitu, Kaupmehe, Kentmanni, Kauka ja Vambola tänavad) on ainus suuremastaabiline ala kesklinnas ja kogu Tallinnas, kus on (osaliselt) realiseerunud ja autentselt tajutav stalinistliku linnaplaneerimise ansambllisus, mistõttu seda oleks otstarbekas vaadelda ühe tervikuna ja kaitsta miljööalana. Piirkonna varasem eeslinnaline puithoonestus hävis sõjas, selle asemele kavandas ENSV Arhitektuurivalitsuse juhataja Harald Arman 1947. aastal paraadliku nn Tallinna kultuurikeskuse, mille lahendus põhines kahel ristuvatel teljel. Estonia teatri lõunafassaadilt algavat esplanaadi (Teatri väljak) pidid kahelt poolt ümbritsema kultuuri- ja haridusasutused: raamatukogu ja kunstmuuseum ning Tallinna Tehnikaülikooli majandusteaduskonna hoonekompleks, lai haljastatud telg pidi aga kulmineeruma Teaduste Akadeemia kupliga peahoonega (praegu sellel kohal Välisministeeriumi hoone). Sellega ristuv telg (Rävalla puiestee) oli ette nähtud hoonestada väärivate neljakorrukseliste korterelamutega, millest esinduslikemat, nn teadlaste maja (Rävalla pst 11/13/15) kohe järgmisel aastal ka ehitama hakati. Kultuurikeskuse ambitsioonikast ansamblist valmisid algse projekti kohaselt vaid kortermajad ja Teaduste Akadeemia instituutide hoone Estonia teatri vastas (Estonia pst 7 / Teatri väljak 1, Enn Kaar, 1948–53); Teaduste Akadeemia raamatukogu (Rävalla pst 10, Uno Tõlpus, Paul Madalik, 1963) valmis juba uues modernistliku esteetika võtmes. Kahe telje ristumiskohale tekkivale platsile paigutati Lenini monument (skulptor Nikolai Tomski, arhitekt Alar Kotli, 1950), mis 1991. aastal sealt teisaldati. Kultuurikeskusega alanud teljelist planeeringut perimetaalse kvartalipõhise hoonestusega jätkati ka Rävalla puiesteest lõuna poole jääval alal kuni Liivalaia tänavani vastavalt Harald Armani ja Otto Keppe 1953. aasta Tallinna keskosa planeeringule. Esiialgu, linna esimeses sõjajärgses generaalplaanis (Harald Arman, Otto Keppe, Anton Soans, 1953) pidi kogu Lauteri ja Lembitu tänavate vaheline ala Teaduste Akadeemia presiidiumihoonest Liivalaia tänavani olema haljastatud rohevöönd; kesklinna planeeringusse jäi sellest range geomeetrilise kujundusega Lembitu (tollal Pöögelmanni) park, mis rajatigi samal 1953. aastal ja kus algselt asus ka Hans Pöögelmanni monument. Pargi kirdeküljel leidis koha Tekstiilitehnikum koos ühiselamuga (Lorenz Haljak, 1948–52), loodekülg nagu ka ülejäänud ümbritsevad tänavad on hoonestatud harvaesinevalt ühtlast muljet jätvate, rohkem või vähem dekoreeritud stalinistlike korterelamutega, sh Rävalla pst 7 (Harald Arman ja Agnes Vulp); Lauteri 1 (Agnes Vulp ja Friedrich Wendach); Lauteri 8; Kaupmehe 4; Kentmanni 18 (Agnes Vulp); Kentmanni 22 (Mizernjuk?); Lembitu 6 (Mizernjuk?); Lembitu 7, Lembitu 8 (Erika Nõva) jt. Miljöö domineerib selgelt tunnetatavalt 1950. aastate alguse ajastuomane keskkond, kuhu sulanduvad ka üksikud järgnevate kümnendite hooned (Heliloojate maja Lauteri 7, korterelamu Vambola 8, jt) üksikute häirivamate näidetega nagu büroohoone Vambola 6 (Arhitektuuribüroo Kalle Rõõmus). Sibulaküla miljööala moodustamise pakkus välja ka eelmine, Epp Lankotsa koostatud eksperdi hinnang.

Sibulaküla miljöala piiride ettepanek:



A. Lauteri tn 3 (Maakri)

Tallinna Kergetööstustehnikum, praegu Estonian Business School (EBS)

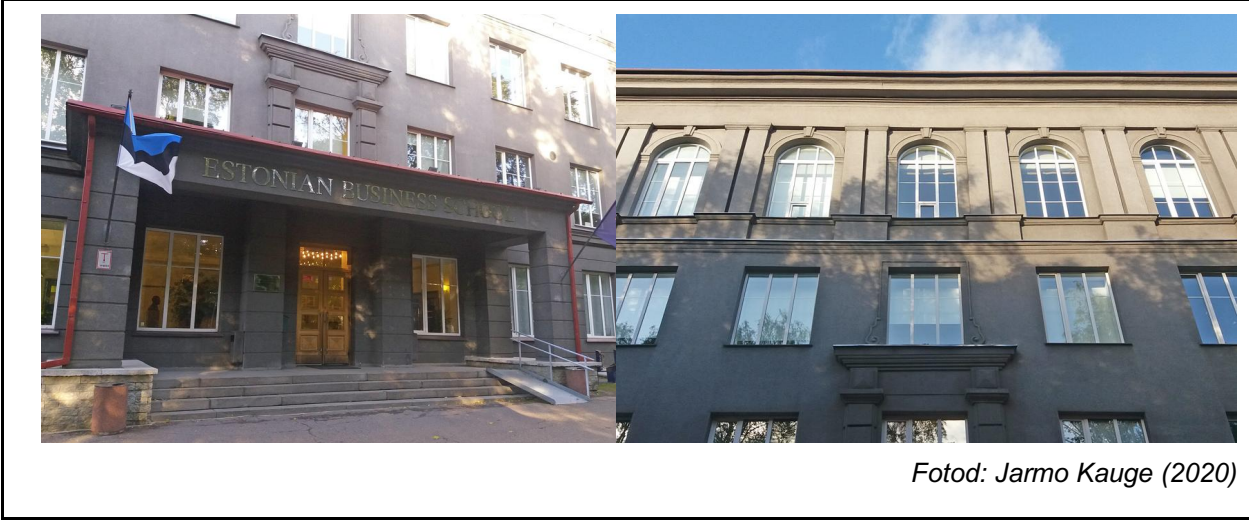
Arhitekt Lorenz Haljak. Projekt 1952, valmis 1956

Tekstiilitehnikumi projekti esimene variant (Agnes Vulp, 1952) oli valminust märksa dekoreeritum (fassaadil komposiitkapiteelidega pilastrid, balustraadid, katusel vapiga parapett ja kolm tornikest) ja mastaapsem (mõeldud 600 üliõpilasele). 1953. aastast pärineb uus projektlahendus, mis arvestab poole väiksema tudengite arvuga (300) ja on mõneti vaoshoitum, kuigi ka sellelt on teostamise käigus ära jäetud osa dekoori, nt balustraadid saalikorruse üla- ja alaosas ja vapiga kartušš katusekarniisil fassaadi keskel, lihtsama lahenduse on saanud ka sissepääs ning aknaraamistused külgrisaliitidel. Tahatud paest sokliil silikaattellishoone on krohvitud, esimene korrus pseudorustikaga, ülemisel valdavalt dekoreerimata. Ülemist korrust ilmestavad saalide suured kaaraknad. Hoone keskosas on õpperuumid 300 tudengile, tiibades ühiselamu 259 õpilasele. Plaanilahendus on põhijoontes sümmeetriline ja koridorsüsteemis, kust lahele poole hargnevad alumistel korrustel kabinetid, kolmandal suuremad töökojad. Neljanda korruse keskosas tänavaküljel on esinduslik fuajee, millest pääseb ühelt poolt aktuse-, teiselt võimlemissaali.

Hinnang: väärtuslik



Fotod: Velirand ja Dmitry G (Wikimedia Commons)



*Fotod: Jarmo Kauge (2020)*

A. Lauteri tn 7 ja 7c (Maakri)

Heliloojate maja ja korterelamu

Arhitektid Udo Ivask ja Paul Härmson (Eesti Projekt); sisearhitekt Vello Asi. Projekt 1958, valmis 1964

Heliloojate maja koosneb viiekorruselisest, 24 korteriga elamukorpusest Lauteri tn ääres ja kahekorruselisest Heliloojate Liidu ja Muusikafondi hoonest Maakri tänava ääres. Administratiivosa esimesel korrusel olid kontoriruumid, teisel korrusel olid suur ja väike saal, fonoteek, puhvet. Korteriid on valdavalt kolme-, osalt kahetoalised. Kuna tegemist oli heliloojatele kavandatud elamuga, oli üks tuba kolmetoalistest korteritest ette nähtud töötoaks ning projektis pööratud suurt tähelepanu helisolatsioonile. Mitmed selleks ette nähtud võtted nagu lagede lisavooderdus mineraalvatiga kaetud vineerplaatidega, korteritevaheliste seinte täiendav krohvimine või spetsiaalsed põrandakatted jäeti küll kulude optimeerimise tõttu ära. Samuti loobuti Saarema dolomiidist fassaadiplaatidest, asendades need krohviga, liftist, tammevineerist ustest jms. Kortereelamu rahuliku fassaadi mõju tuleneb vaid horisontaalsete akende ühtlasest rütmist, mille tervikust ei eristu ka trepikojad. Hoone madalama osa fassaadikompositsioon oli projektis elavam kui lõplikus versioonis: suur klaasvitriinaken pidanuks algselt olema vaid suure saali osal, tekitades kontrasti ülejäänud seinapinnaga; Lauteri tänava poolset sissepääsuosa pidanuks ilmetama ka kolm dekoratiivset nuppu vasakus ülanurgas ja käsikirjalises fondis kiri "Heliloojate maja" varikatuse kohal. 2009. aastal on soojustatud hoone otsaseinad, arhitektuurset ilmet muutmata. 2015. aastal koostati eskiisprojekt (arhitektuurbüroo JVR) Eesti Helikunsti keskusele, mis näeb ette u 160-kohalise kammersaali ehitamist HL hoone III korrusele ning edevat, hoone üldise esteetikaga kontrasteeruvat pealeehitust IV korruse õhuruumi näol.

Hinnang: väärtuslik



*Foto: Johannes Külmet / Eesti Arhitektuurimuseum (1970–1980ndad)*



*Fotod: Jarmo Kauge (2020)*



Kentmanni tn 9 (Sibulaküla)

Kooperatiivelamu Sakala

Arhitekt Paul Madalik, insener Anne Laur (Eesti Projekt). Projekt 1966, valmis 1970

Mastaapne 7-korruseline elamu, piirkonna üks suuremaid. Modernistlikult lakoonilise käsitlusega hoone, fassaade ilmestavad vaid konsoolsed, osalt peenikestele postidele toetuvad varikatused ning pikaks "lindiks" liidetud aknad, suhestudes niiviisi üsna utreeritul kombel Kentmanni 11a ja 11b asuvate Eugen Sachariase 1930ndatel ehitatud majadega. Sisaldab 2- ja 3-toalisi kortereid ning kolme ühetoalist, kokku 70 korterit. Kolmetoalised korterid paiknevad läbi maja ning on hoovi pool rõduga, kahetoalised avanevad vaid Kentmanni tänavale. Sööginišid olid projektis elutoast eraldatud lükandvaheseintega (analoogsed lükandvaheseinad olid kavandatud ka Paul Madaliku Virmalise 7 ja 9 elamutele). Katusele oli kavandatud solaarium. Hoones elas ka selle autor ise.

Hinnang: väärtuslik



Fotod: Johannes Külmet / Eesti Arhitektuurimuseum (valmimisjärgsed)



*Fotod: Jarmo Kauge (2020)*

Kentmanni tn 15 (Sibulaküla)

Äripindadega korterelamu

Arhitektid Andres Alver ja Tarmo Laht (Alver Trummal Arhitektid). Projekt 1998, valmis 1999

Hoones on 12 110–120-ruutmeetrist peamiselt neljatoalist korterit, kus avatud köögiga elutuba avaneb tänava poole ning prantsuse rõdudega varustatud magamistoad hoovile. 7. korruse korter tagasiastega. Maja taga I korruse tasandil väike terrass. Koos samade autorite Weizenbergi tn 29 majaga teedrajav näide 1990.–2000. aastate uuest elamuarhitektuurist. Valdava osa fassaadist hõlmavad suured, maast laeni aknad, mille ees puitžalusiid. Sarnaselt Weizenbergi tn majaga on need vastavalt vajadusele realselt liigutatavad (erinevalt hiljem sarnast esteetikat kasutanud majade puhul, kus aknaid osaliselt katvad puitribid on taandatud puhtalt kompositsioonilis-esteetiliseks lahenduseks), pakkudes elanikele võimalust valgustust timmida ja tekitades ühtlasi arhitekti “kontrollivat kätt” eitava fassaadilahenduse. Avarate, voolava plaanilahendusega neljatoaliste korterite luksuslikkus vastab südalinnalise asukoha väärtusele; elitaarseteks nüanssideks on otse korteri esikusse avanevad liftiüksed ja kaks vannituba (sh üks saunaga) korteris. NB! Juuresoleval 2020. aasta septembris tehtud fotol on remondi eesmärgil eemaldatud maja fassaadilt žalusiid, need taastatakse sama aasta oktoobriks.

Hinnang: väärtuslik



Fotod: Arne Maasik / Eesti Arhitektuurimuuseum (2003) ja Jarmo Kauge (2020)

Liivalaia tn 33 (Sibulaküla)

Hotell Olümpia

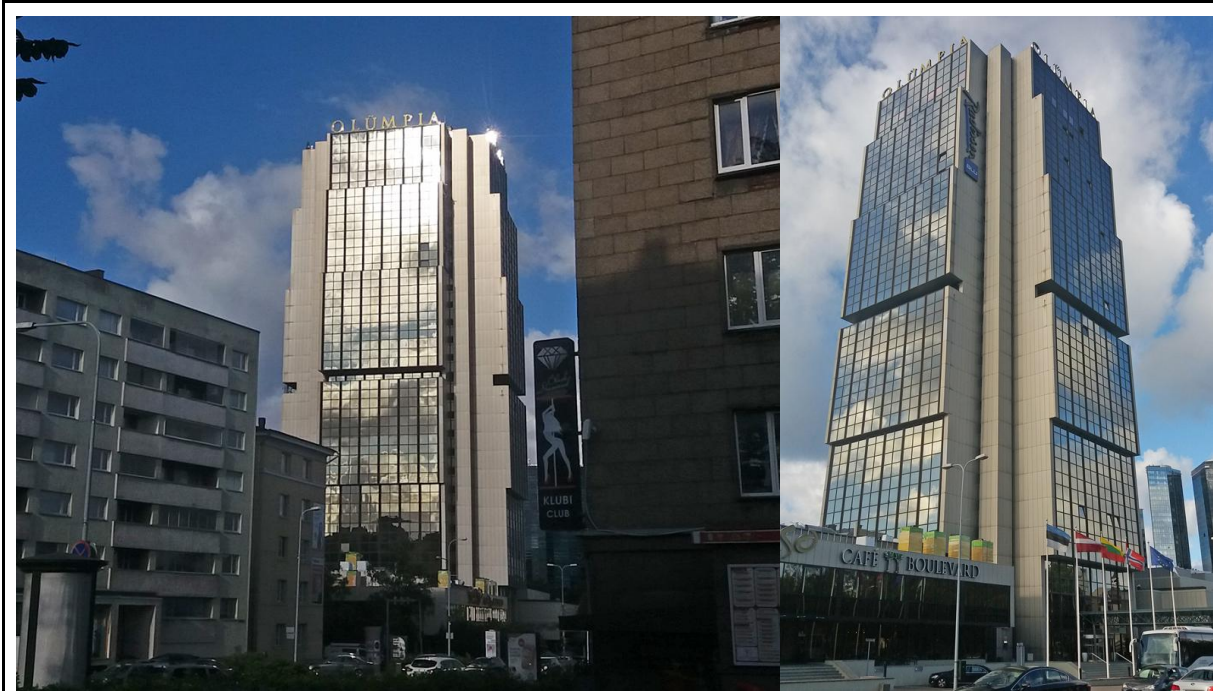
Arhitektid Toivo Kallas ja Rein Kersten (Eesti Projekt). Projekt 1974, valmis 1980

Märgilisimaid olümpiarajatisi kesklinnas, ajastu ikoon nii sümboolsel tasandil (linna olulisemaid olümpiaobjekte) kui ka linnaruumiliselt (teine kõrghoone Viru hotelli järel, moodustades ühe lüli nn kilukarbisiluetis; paiknemine kultuurikvartali serval Estonia teatri teljel). Hoone kolmekorruselises mahus asusid 450-kohaline restoran, 250-kohaline kohvik ja 100-kohaline varietee kohvik, 28-korruselises tornis aga lisaks hotellitubadele puhvetid, kolm baari, grillrestoran ja saunad. Torniosa vertikaalne liigendus (ülalt ja alt kitsam, keskelt laiem) tuleneb eri tüüpi numbritubadest ja eri operaatoritest (sisuliselt oli tegu kahe hotelliga: alumised korrused olid linna hotellitrusti, ülemised aga Inturisti hallata), keskkoha sügavam tagasiaste viitab puhvetikorrusele. Numbritoad on paigutatud ringkoridori välisperimeetrile, keskmesse jäävad liftihallid ja ruumid teenindavale personalile. Kaks trepikoda on "peidetud" klaasfassaadi taha, neisse pääseb kahelt hoone nurkadesse paigutatud vaaterõdult. Hotelli tüüpkorros sisaldas ühe- ja kaheinimese numbritubasid, 13. korrusel olid kahe- ja kolmetoalised luksusnumbrid. Olümpiaeelse ehitustuhina ja üleüldise defitsiidi kontekstis pidid arhitektid projekti oluliselt lihtsustama (st odavamaks muutma) – nii said sobivate struktuuriliste ehituselementide puudumise tõttu kannatada numbritubade planeering, samuti said algselt kavandatust kehvemad nii sise- kui ka välisviimistlus (nt akendeta fassaadidel kohustati kasutama viimistlust komplitseerivaid põlevkivituhk-gaasbetoonpaneele, akendevahelised pinnad olid planeeritud katta dolomiidiga, kuid asendati heleda pronksi värviliseks anodeeritud alumiiniumprofiilidega; fuajee põrandale planeeritud marmorplaadid asendusid aga kollakasvalgete keraamiliste plaatidega). 1992–1993 uuendati suur osa hotelli interjööridest, 1997. aastal sai maja uue, originaaliga võrreldes ootamatult läikiva fassaadi. Ümberehituste käigus on muudetud ka algselt väga efektset brutalismimaigulist sissepääsu lahendust.

Hinnang: väga väärtuslik



*Foto: Johannes Külmet / Eesti Arhitektuurimuseum (1980ndad)*



*Fotod: Jarmo Kauge (2020)*

Rävala pst 11/13/15 (Sibulaküla)

ENSV Teaduste Akadeemia korterelamu, nn teadlaste maja

Arhitektid Edgar Velbri, Henn Roopalu, Ilmar Laasi. Projekt 1947–49, ehitati 1948–54

Suuremaid sõjajärgseid ehitisi Harald Armani planeeritud Tallinna uues nn kultuurikvartalis. Koosneb kolmest seksioonist, neist keskmine astub Rävala puiestee frondist kaugele tagasi, tekitades maja ette murulappidega skvääri, mida küll tänapäeval kasutatakse pigem parkimiseks. Keskmise seksiooni I korruse kaaristus on nähtud sõjaeelse autoritaarse Saksamaa arhitektuuri mõjutusi; hoone tervikuna kasutab aga juba ka stalinistlikku leksikat aknaid raamistavate paarissammaste ja nõukogude sümboloid kasutava ehisplastika näol. Teaduste akadeemia liikmetele kavandatud elitaarse elamuna olid

luksuslikud korterid lausa 5–6-toalised ning sisaldasid ka nõukogude ametliku ideoloogiaga täiesti kokkusobimatuid teenijatube ja eraldi köögiväljapääse. Praktikas ehitati osad suuremad korterid väiksemateks juba ehitamise ajal või vahetult pärast seda, samuti kasutati suuri kortereid sageli ühiskorteritena. Ühtlasi on hoones tavalisest rohkem tähelepanu pööratud hoone interjööri: koridorides on erakordselt laiad trepid ja neljakorruselise maja kontekstis erandlik lift; tubadel on profileeritud laed ja lagedel stukkrosetid, põrandatel tamme- või saareparkett, vannitubades metlahpplaadid. Hoone keskosas asuvad suure sammassaaliga klubiruumid, kahetoaline korter autojuhile ja kolmetoaline majahoidjale.

Hinnang: väärtuslik

NB! Vaatamata omaalgatuslikult paigaldatud kultuurimälestise märgile hoone fassaadil (Rävala pst ja Kentmanni nurgal) ei ole maja ametlikult muinsuskaitse all.



Fotod: Eesti Arhitektuurimuuseum



*Foto: Jarmo Kauge (2020)*



## SÜDALINNA ASUM

Estonia pst 11/13 (Südalinn)
Eesti Panga vaheehitis, ühendusgalerii ja väravahoone
Estonia pst vaheehitis: arhitekt Toomas Rein; sisearhitekt Taevo Gans; insenerid Heino Sikkar, Andi Klaan. Projekt 1997, valmis 1998. Ühendusgalerii: arhitektid Ülar Mark ja Kaja Pae (arhitektuuribüroo Urban Mark); inseneribüroo Peipman. Projekt 2003, valmis 2004. Väravahoone Sakala 4/6: arhitektid Aivo Schults ja Marti Kahu. Valmis 2003
<p>Eesti Panga hoonestu muudab unikaalseks asjaolu, et esindatud on peaaegu kõik 20. sajandi arhitektuursed kihistused, mistõttu peaks tervikus ühevõrra väärtustama ka värskemaid ehk 1990. ja 2000. aastatele iseloomulikke ehitisi. Toomas Reinu loomingus erandlikult romantilisena mõjuv väike vaheehitis kasutab postmodernistlikke tsitaate. Eksterjööris jääb vaheehitis tänu tumedale klaasile ja paiknemisele ajaloolise värava taga peaaegu märkamatuks. Ühtaegu eristuv ja siduv hoone ühendab eri stiilides naaberhoonete tasapinnad, andes neile ühise, hästi valgustatud ja haljastatud õhuruumi. Musta klaasi ja valge marmori kombinatsioon muudab siseruumid klassikaliselt pidulikuks. Aktsendiks on klaaskuppel; tähelepanu väärivad ka kumerast klaasist seinad ja klaasvahelagi esimese ja keldrikorruse vahel, mis tekitab mõningates kasutajates ebamugavustunnet. Korruseid ühendab skulpturaalne keerdtrepp. Hoovipoolne maht on aga hoopis isemoodi: valge, illuminaatorakna ja kaldus küljeseinaga tahukas.</p> <p>AB Urban Marki projekteeritud ühendusgalerii kvartali Estonia pst ja Sakala tn poolsete osade vahel valmis arhitektuurivõistluse tulemusel. Galerii toimib pigem kontrasti kui kohandumise põhimõttel, lisades tihedasse kvartalisse vajalikku kergust ja õhulisust. Erikujulistest klaasdetailidest moodustuv angulaarne geomeetiline vorm peegeldab 1990–2000. aastate arhitektuuri huvi fraktaalse geomeetria võimaluste vastu. Kumbki pisiehitist on omas ajas ja Tallinna kontekstis erakordne saavutus nii arhitektuurse ideestiku kui ka ehitusliku kvaliteedi poolest.</p> <p>Ära märkida tasub ka panga kvartali Sakala tn poolse keskmise mahu, endise vene Riigipanga teenistujate elamu ja kunagise Maakrediidiseltsi maja vahele ehitatud nn väravahoone, mille kaudu pääseb kvartali hoovi. Hoone ehitamise vajadus tulenes eelkõige Euroopa keskpankade süsteemi esitatavatest tehno- ja turvanõuetest. Lahendus leiti arhitektuurikonkursiga, kuhu laekus 21 tööd. Fassaadi tasapinnal on säilitatud ajalooline väravaehitis; uus rajatis peitub selle taha; tume fassaadiplaadistus muudab kõrge mahu visuaalselt tagasihoitumaks, aktsendiks on aga sinine kuupjas</p>

eenduv maht. Hoone sisaldab turvasissepääsu, kontoriruumi ning arhiivi.

Hinnang: väärtuslik



Fotod: Toomas Reinu arhiiv / Eesti Arhitektuurimuseum (valmimisjärgsed)



*Fotod: Arne Maasik / Eesti Arhitektuurimuseum (valmimisjärgsed)*



*Foto: Jarmo Kauge (2020)*

Rävala pst 8 (Südalinn)

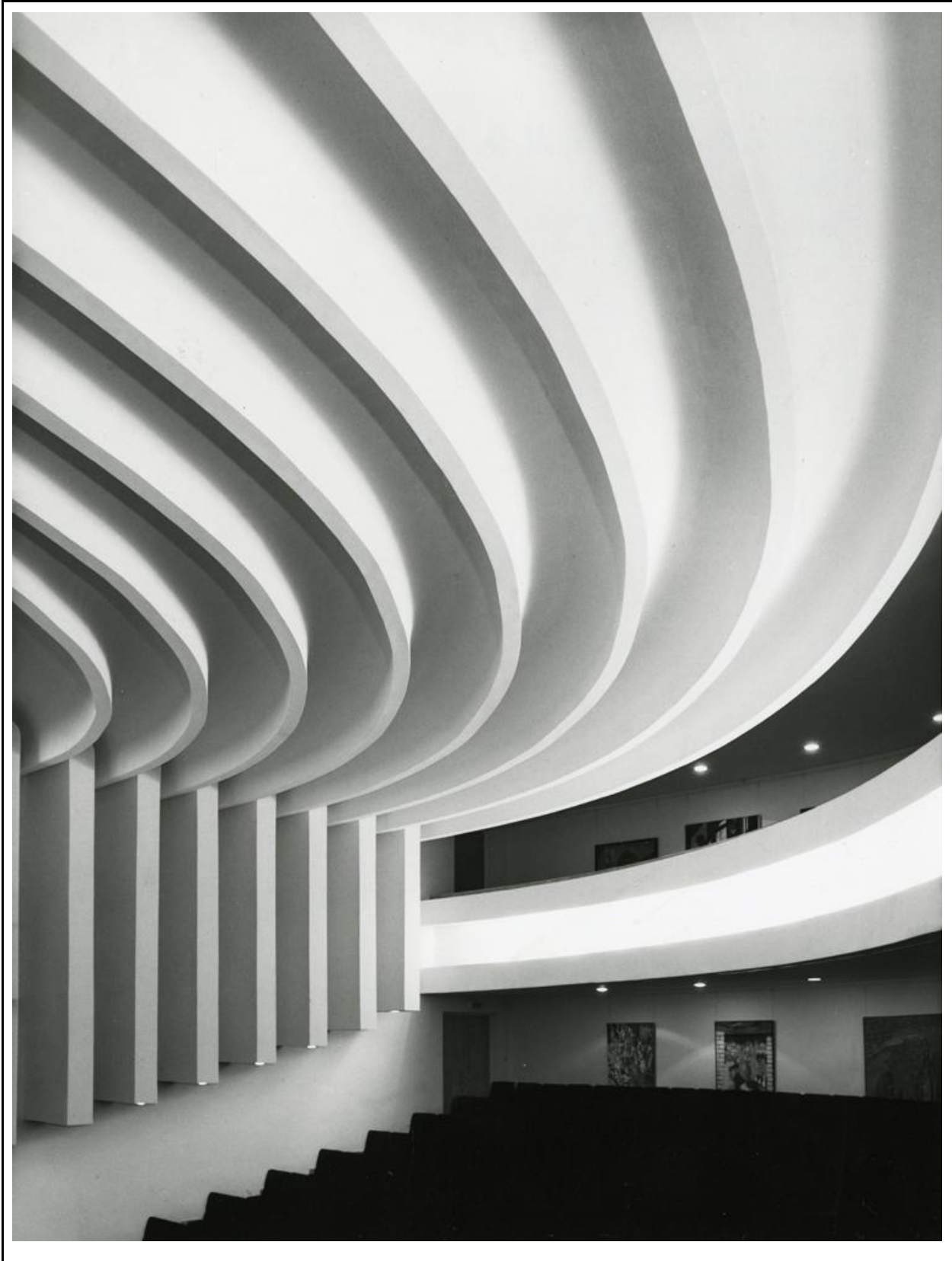
Projekteerijate maja

Arhitektid Peep Jänes, Arvo Niineväli, Mart Port; sisearhitektid Hannes Krull, Kirsti Laanemaa, Aulo Padar (Eesti Projekt). Projekt 1965–1981, ehitati 1975–1981

Pikalt projekteeritud ja ehitatud hoonega suleti sõjas hävinud suur kvartal, kuhu kuulus mitu olulist asutust ja haldushoonet. Mitmest plokist koosnev ehitis toob kvartalisse uut linnaehituslikku kvaliteeti ja ruumilist dünaamikat, liites sõjajärgsel kümnendil perimetaalselt alustatud hoonestusele vabavormilised 11- ja 12-korruselised kõrgtahukad, jätkates aga 2–3-korruselise hoonemahuga esialgset põhimõtet tänavajoonega kohakuti hoonestusest. Koos EKP KK ja Viru hotelliga oli see esimesi kõrgeid maju kesklinnas, ning valmistas samaaegselt valminud Olümpiaga ette pinnase hiljem Tornimäe ja Maakri kandist “pilvelõhkujatega” ärikeskuseks saamisele. Hoone madalama mahu I korrusel asuvad saal ja söökla (nüüd muusikariistade kauplus) ning kõrgplokis algselt projekteerimisbüroodele (eelkõige Eesti Projekt) mõeldud kontorid. Stiilsed, Eesti tippsisearhitektide kujundatud interjöörid on suuresti säilinud tänaseni; interjööri krooniks on kohaline amfiteatri stiilis, dekoratiivse tarindiga saal, mis on kahtlusteta üks kaunimaid nõukaaegseid avalikke ruume Tallinna kesklinnas.

Hinnang: väärtuslik







*Fotod: Johannes Külmet (1980ndad) ja Martin Siplane (2011) / Eesti Arhitektuurimuseum*



Viru väljak 4 (Südalinn)

Hotell Viru

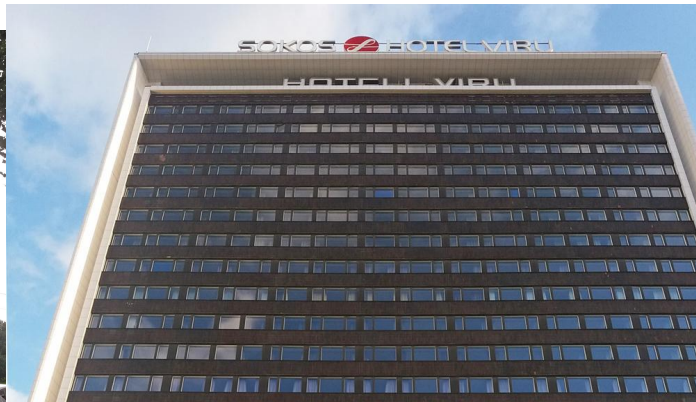
Arhitektid Henno Sepmann ja Mart Port; sisearhitektid Väino Tamm, Vello Asi, Loomet Raudsepp, Kirsti Laanemaa, Taevo Gans; insener Uno Pall (Eesti Projekt). Projekt 1964–1968, valmis 1972

Tallinna esimene arvestatav kõrghoone, mis andis käegakatsutava kuju 1960. aastate teisel poolel linnaplaneerimises peetud aktiivsetele debattidele Tallinna võimaliku kõrghoonestuse üle. Ehitatud Inturistile arvestusega, et piirkonnast saab koos teenindusmaja, postimaja, kaubamaja ja projekteerimisbüroodega Tallinna nn ühiskondlik keskus. Hotelli 23-korruselise kõrgmahu paigutamisel arvestati peamiselt vaadetega vanalinnale Narva maanteelt ja Gonsiori tänavalt, kuid õnnetul kombel – nagu toonane linnaarhitekt Dmitri Bruns korduvalt on kahetsenud – mitte vaadetega vanalinnast (eriti Viru tänavalt) hotellile. Hoone kompositsioonilise ülesehituse puhul, kus kahele üksteisest visuaalselt eraldatud vertikaalsele “plaadile” sekundeerib madal rõhtne maht, on viidatud Oscar Niemeyeri Brasíia kongressihoonele kui ühele võimalikule inspiratsiooniallikale; üldjoontes on aga madala horisontaalse mahu ja saleda kõrge tahuka kombinatsioon II maailmasõja järgse modernismi klassikalisemaid lahendusi. Fassaadidel kasutati valgeid keraamilisi plaate ja pruune klinkertelliseid. Avarast, peamiselt klinkertellise ja peegelklaasiga viimistletud vestibüülist viis trepp keldrikorruse öölokaali ja nelja sauna ning teise korruse teenindushalli, millega samal korrusel oli terve hulk turistide teenindamiseks mõeldud asutusi, sh kokteilibaar, restoranid, juuksur jne, ning kondiitri- ja pagaritöökojad. Legendaarne Viru varietee asus soklikorrusel. Esimesel korrusel asus veel kohvik ja hõõguvpunastes toonides grillbaar. 463 ühe- ja kahetoalist numbrituba jagunesid 17 korrusele, 2–3-toalisi luksusnumbreid oli 13. Voodikohti kokku: 829. Standardi tootmiskoondises valmistatud sisustusega numbritoad paiknesid kõrgmahu kahes “plaadis” ning lifti- ja trepiahallid ja abiruumid neid ühendavas kitsamas mahus. 22. korrusel asus linnavaadetega restoran, baarid, kabinetid ja klubiruumid. Hotelli ehtasid väga kvaliteetselt Soome firmad Repo OY ja Haka. Hotelli näol on tegemist ühe Tallinna lähiajaloo kõige märgilisema ehitusega, mille töötasid välja Eesti tipparhitektid ja parimad sisekujundajad. Viru hotelli saatus pärast taasiseseisvumist on olnud kurblooline: madalama mahu avatud aatrium ehitati kinni juba 1992. aastal (arhitekt Toivo Kallas); peale selle on uued omanikud ära peitnud või välja lõhkunud kõik vähegi väärtusliku, mh asendanud külgedel fassaadikatte ja hävitanud tippdisainerite loodud interjöörid ning ehitanud täis Tammsaare pargi pool asunud jahutusbasseini. Viru keskuse ehitamisega on varasemalt kesk avarust paiknenud hotell leidnud end hoopis teistsugusest linnaruumilisest situatsioonist, kus hotelli selge arhitektuurne ülesehitus ei pääse enam niivõrd mõjule.

Hinnang: väga väärtuslik



Fotod: Eesti Arhitektuurimuseum (valmimisjärgsed)



Fotod: Jarmo Kauge (2020)

## TATARI ASUM

Liivalaia tn 7 (Tatari)

Kaupluste ja ateljeedega korterelamu

Arhitekt Paul Härmson (Estongiprogorstroj). Projekt 1956, valmis ?

Tallinna Õmblusvabriku töötajatele ehitatud elamu. Viiekorruseline, viie ühesuguse sektsiooniga korterelamu, mille esimesel korrusel olid lisaks toidu- ja tööstuskaupade kauplused, õmblustöökoda, fotoateljee, lasteaed ja lastesõim. Ülakorrusel 32 kahe-, 24 kolme- ja 8 neljatoalist korterit; keldris katlamaja, laod, pesuköögid ja garaaž. Algselt oli fassaad planeeritud puhasvuugiga tellisseintega, kuid suure liikluse (ja sellest tuleneva määrdumisohu) tõttu asendati graniitkrohviga. Ühtlast pikka fassaadi ilmestavad tänavakorruse kauplusevitriinid ja Aalto-pärased nurgeti eenduvad lisavalgust andvad aknad, mis annavad muidu tavapärasele hruštšovkalaadsele hoonele sõjajärgse skandinaavia modernismi hõngu ja peegeldavad sulaaja vabamaks muutunud olusid. 1958 projekteeriti viiendale korrusele neli ateljeed kunstnikele, arhitekt samuti Härmson. Hoovipoolne fassaad soojustati 2008.

Hinnang: väärtuslik





*Fotod: Vello Laanemaa / Eesti Arhitektuurimuuseum (u 1989) ja Jarmo Kauge (2020)*

Pärnu mnt 15 (Tatari)

Kawe Plaza büroohoone

Arhitekt Henno Sillaste (Toronto). Projekt 1993–1997, valmis 1998

Esimesi esinduslikke äri- ja büroohooneid taasiseseisvunud Eestis. Ehitatud nõudlikule Vabaduse väljaku nurgakrundile arhitekti abikaasa perele tagastatud krundile, kuhu oli kavandatud hoonet ka enne sõda ning 1990. aastate päris alguses (arhitektid Alver ja Trummal). Arhitekti sõnade järgi on hoone arhitektuuri kontseptsiooniks “graniitkivi, millele külge riputatud peegel” – Eesti esimene peegelklaasist fassaad (nn Kanada fassaad, nagu seda toona tunti – seejuures oli siin uudse meetodi / materjali maaletoojaks arhitekt Sillaste ise) peegeldab Pärnu mnt ja Vabaduse väljaku pidulikku hoonestust, samas kui graniitplaatidega kaetud Tatari tn poolne fassaad otsib kontakti sealse argisema iseloomuga miljöoga. Lainetus klaasfassaadil tekitab muidu üheülbasele pinnale ootamatu aktsendi ning suurendab ühtlasi büroopindu. Paiknemine kitsal kolmnurksel krundil ning ülemiste korruste tagasiastet tekitavad mõningase luksusjahi paralleeli. Kui klaasfassaad räägib selgelt modernistliku äriarhitektuuri keelt, mis, tõsi, Läänemaailmas oli selleks ajaks juba aastakümneid levinud, kuid raudse eesriide taga kättesaamatu luksus, siis kivisema “tagafassaadi” detailikäsitus meenutab veidi eelneva kümnendi postmodernistlikku laadi (fassaadi triibutus, laternad, ornamentaalsed X-id akende kohal). Valmides paistis hoone silma siinses kontekstis erakordselt kõrge ehituskvaliteediga.

Hinnang: väärtuslik



*Foto: Peeter Sirge / Eesti Arhitektuurimuseum (2009)*

Pärnu mnt 19 (Tatari)

Kirovi näidiskalurikolhoosi esindushoone ja kauplus; tänapäeval asub hoones Westmani äri

Arhitekt Ado Eigi, sisearhitekt Urmas Alling. Projekt 1977, valmis 1978

Ainus maja Tallinna kesklinnas, mis tähistab kolhooside ja kolhoosiehituse erakordselt olulist rolli nõukogudeaegses arhitektuuripärandis. Samale krundile oli Toomas Rein varem projekteerinud põllumajandussaaduste esinduskaupluse koos põllumajandusministeeriumi aianduse valitsuse administratiivruumidega, mille tugevalt horisontaalsust rõhutav lahendus on Eigi valminuga üldjoontes väga sarnane, kuigi minimalistlikum. Krundi Kirovi valdusse minnes liikus ka projekteerimine kolhoosi projekteerimisbüroosse, mille peaarhitektiks Eigi alates 1973. aastast oli. Esimesel korrusel asus osaliselt läbi kahe korruse ulatuv talveaiaga lillesalong, kuhu avanes näitusesaali rõdu. Keldrikorrusel oli kalarestoran, majas asus ka Kirovi kalurikolhoosi muuseum, projekteerimisbüroo ning hotellitoad. Katusekorruse saun koos katuseaias paikneva välibasseiniga oli kesklinnalises kontekstis eriti luksuslik ja suurlinlik idee. Neljakorruselise hoone põhimaht jälgib üldjoontes tanavafronti, vastandades kõrvaloleva esindustraditsionalistliku elamu püstliigendusele jõulised horisontaalid. Fassaadipinda justkui süvistatud murdpindsed akenderead mõjusid mõneti konstruktivistlikult, praeguseks on see efekt aga akendevahetusega kaotsi läinud. Tänavafassaadi ilmet mõjutab ka hiljem lisatud varikatus kogu esimese korruse ulatuses. Tagafassaadile avanes lillesalongi talveaialikult eenduv, Ado Eigi käekirjale väga iseloomulik lahendus.

Hinnang: väga väärtuslik







*Fotod: Vello Liiv (interjöörid) / Eesti Arhitektuurimuseum (valmimisjärgsed)*



*Foto: Jarmo Kauge (2020)*

## TORUPILLI ASUM

Gonsiori tn 18 (Torupilli)

Korterelamu

Arhitektid Harald Arman, Ants Mellik, Alar Kotli, Heino Parmas, Leonid Volkov (TA Ehituse ja Ehitusmaterjalide Instituut). Projekt 1959, valmis 1963

Üks väga väheseid ja hästi säilinud näiteid tüüpprojekteerimise nn katselisest tootearendusest eksperimentaalelamu näol. Eesmärgiks oli töötada välja optimaalse ruumilahendusega väikekorterid, mis vastaksid kehtestatud väga kasinatele ruutmeetrinormidele. Kolme trepikojaga neljakorruselise silikaattelistest kortermaja uuenduslikud suure sildeavaga põikikandeseinad võimaldasid ruumide tavapärasest mitmekesisemat kombineerimist, avaraid aknaid ja nii tänava kui ka hoovi poole avaneva planeeringuga kortereid. Algse plaanilahenduse järgi avanesid korterite kõik ruumid elutuppa, kusjuures esikuna toimis vaid mõtteline, jupi kergseinaga ruum välisukse ees. Vaatamata ruumikitsikusele olid magamistubades sisseehitatud seinakapid. Fassaadilahendus tuleneb vahelduvast akende, tellispindade ja akendevaheliste rohelisteks värvitud plekk-katete vahelduvast rütmist. Hoones on tänaseni toimiv õhkküte.

Hinnang: väärtuslik



Fotod: Eesti Arhitektuurimuuseum (valmimisjärgsed)



*Foto: Jarmo Kauge (2020)*

J. Kunderi tn 8 (Torupilli)

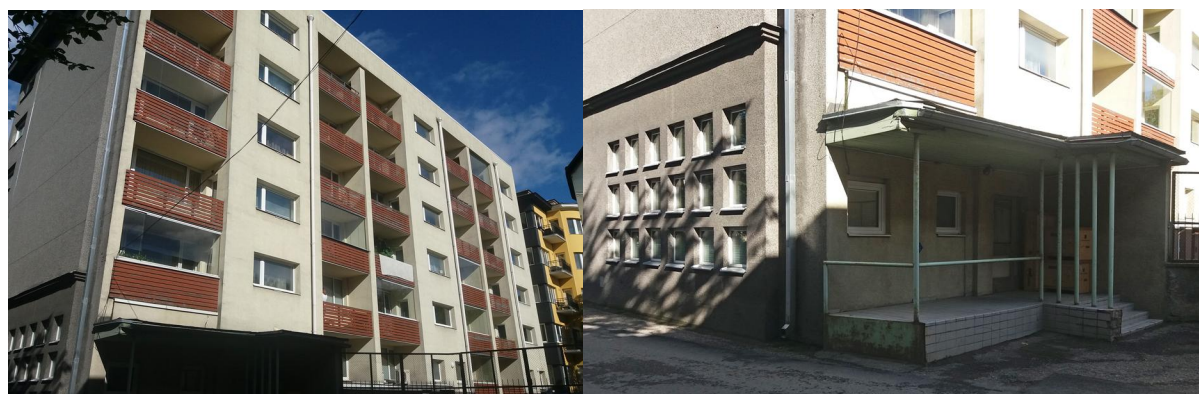
Administratiiv- ja korterelamu

Projekti koostanud ENSV Toiduainete tööstuse ministeeriumi konstrueerimise ja tehnoloogia büroo juhtivkonstruktor S. Sork. Projekt 1966, valmis 1970

Ehitatud krundile, kuhu 1939. aastal oli kavandatud Eesti Evangeeliumi jooma- ja autaelust päästmise seltsi Saalem neljakorruselist korterelamut koos saaliga hoone tagaküljel (Eugen Sacharias), mis aga sõja tõttu ehitamata jäi. Kuna krundi sisemuses, Kunderi ja Tartu mnt vahel paiknesid tööstushooned, rajati tänava äärde 1970. aastal tubakavabriku Leek administratiivhoone ja elamu. Tumeda terrasiitkrohvi ja minimalistliku fassaadikujundusega elamu sulandub valutult tänavafrondi sõjajärgsete (ja osaliselt sõjajärgselt taastatud) kortermajade ritta. Kolmesektsioonilises kuuekordses liftiga elamus oli 16 kahe- ja 16 kolmetoalist korterit. Tänu põikikandeseintele avanesid kõik korterid nii tänava kui ka hoovi poole; 25 korteril on hoovi pool lahtised rõdud. Esimesel korrusel vabriku administratiivruumid ja hoone otsal väravaläbikäigukontor, mis kontrollis pääsu vabriku territooriumile. Fassaad rekonstrueeritud 2011 (arhitekt Ene Priimets).

Hinnang: väärtuslik

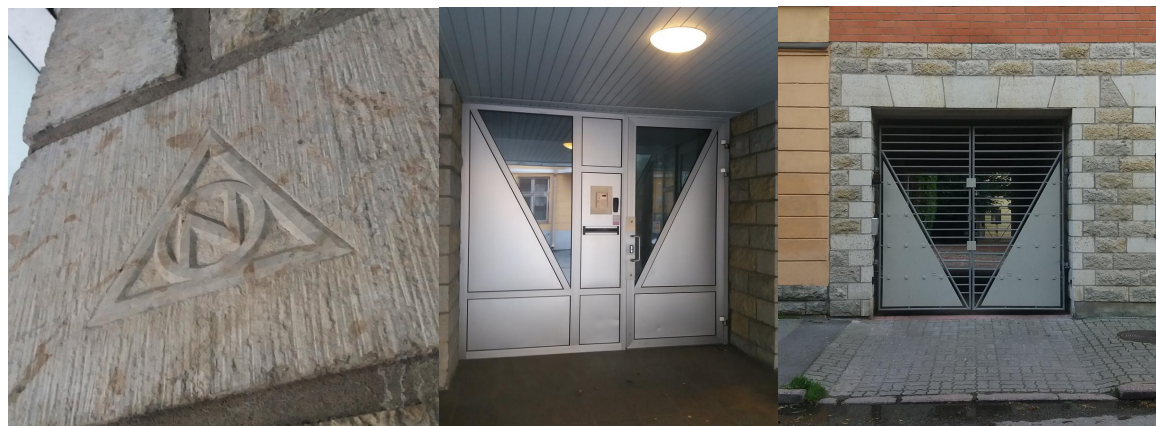
Ettepanek: Märkida olemasoleval Torupilli miljööalal täiendavalt väärtuslikuks



Fotod: Jarmo Kauge (2020)

## TÖNISMÄE ASUM:

Roosikrantsi tn 17 (Tõnismäe)
Eesti Muinsuskaitse Seltsi (EMS ettevõtte Agu) elamu, klubi- ja ärihoone
Arhitekt Olavi Nõmmik. Projekt 1989, valmis 1992
<p>Mängulise ja ajaloolise viitava postmodernistliku arhitektuuri järellainetuse näide. Neljakorruseline paesoklik tellistest korterelamu ehitati Roosikrantsi tänaval 1988. lammutatud kahekorruselise puitelamu asemele ning juhindub mahus ja korruste jaotuses kõrvalolevatest hoonetest; sujuvama ülemineku nimel on vasakpoolne hooneosa madalam. Hoone istub valutult tänava esinduslike juugendlike ja funkmajade konteksti, neid otseselt tsiteerimata, vaid lisades selgelt oma ajastu kihistuse. Hoonesse kavandati 1 kahe-, 2 kolme-, 2 neljatoalist korterit ja 1 viietoaline suurte lodžadega korter ning lisaks kaks ateljeekorterit; kolmanda-neljanda korruse korterid on mesonett-tüüpi. Esimesele korrusele olid algses variandis planeeritud kauplus-salongid (antikvariaat, kunstikauplus) ning Muinsuskaitse seltsi esindus- ja klubiruumid, õuele garaažid; lõplikus variandis suurendati äriruume EMS ruumide arvelt ning asendati garaažid kahekorruselise mahuga, kus paiknesid EMS ametiruumid, fotolabor ja Agu teaduslike töötajate tööruumid. Ka korterite plaanilahendused muutusid mõnevõrra avatumaks. Esimesele korrusele jäi ka saal ja raamatukogu. Keldrikorrusel olid saun ja panipaigad, katusel terrass. Vaese 1990. aastate alguse perioodi kohta on hoone silmnähtavalt hea kvaliteediga, rõhku on pandud ka detailikäsitlusele. Detailides on juhtmotiiviks tagurpidi kolmnurk, mida leiab nii trepikoja akna, värava ja välisukse kui ka I korruse akende lukukivide puhul. Eraldi märkimist väärib eelkõige juugendile omane, kuid Eestis väga vähe levinud detailina arhitekti nimega kivi välisukse juures. Soklikorpus on dekoratiivselt laotud klombitud paekivist, ülejäänud fassaad punastest puhasvuuk-klinkertellistest. Hooviväravaks kavatseti algselt kasutada EMS valduses olnud ajaloolist juugendlikku sepiväravat, kuid tegelikult paigaldati uus metallvärav, mille dekoratiivne kujundus tsiteerib välisukse lahendust.</p> <p>Hoones elab ka arhitekt ise.</p>
Hinnang: väärtuslik

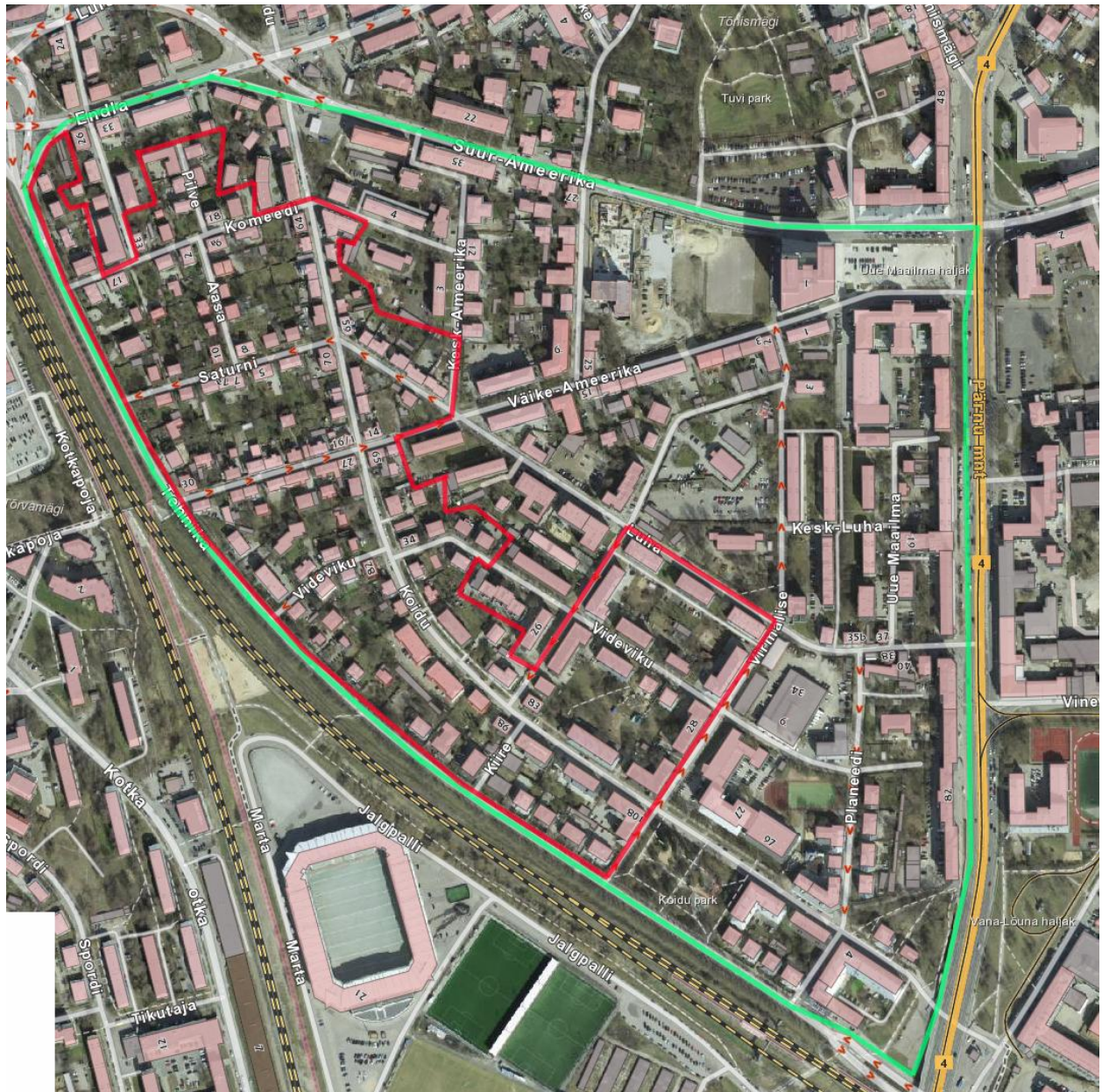


Fotod: Jarmo Kauge (2020)

## UUS MAAILM

Uue Maailma miljööala oma praegustes piirides hõlmab Tehnika ja Koidu tänavate vahelist ala ning on eelkõige 20. sajandi esimese poole hoonestuse, kuid osalt ka terviklike stalinistlike kvartalite kaitsmise nimel piiritletud moel, mis lähtub siiski ühe maja põhisest loogikast. Nii on tekkinud miljööala, mille piir jookseb krundipõhiselt läbi kvartalite ega kaasa tänavaid tervikuna. Ometi on miljöö ja keskkonnatunnetus selles liikuva inimese jaoks terviklik kogemus ning Uue Maailma ruumiline identiteet on tegelikult tunnetatav kogu asumis, mille loogiliselt tajutavateks piirideks on seda piiritlevad suuremad magistraalid: Tehnika ja Suur-Ameerika tänav ning Pärnu maantee. Vastavalt paneme ette laiendada miljööväärtusliku ala piire kogu asumis ulatuses, seadmata võimalikule uushoonestusele liiga rangeid ja otseselt 20. sajandi esimese poole ehitistest tuletatud hoonestusreegleid, vaid pidades pigem silmas nende mastaabi, mahtude ja materjalide üldist respekterivat suhet Uue maailma asumis inimõõtmelisse ruumilisse keskkonda.





Koidu tn 114 (Uus Maailm)

Korterelamu

Arhitekt Svirin, projekt 1953, valmis 1956

Toidukaupade ministeeriumi töötajate elamu. Paekivist sokliga neljakorruselises tellistest kortermajas on 32 korterit, ajastule tüüpiliselt on kasutatud üleliidulise tüüpseeria nr 11 sektsioone nr 3 ja 7. Fassaadidekoor hillitsetud – muidu silekrohviga hoone esimene korrus on eristatud graniitkrohviga, nurgal väga vähe eenduv risaliit balustraadide ja madalate akendevaheliste pilastritega, trepikojal lahtised rõdud.

Hinnang: väärtuslik



Foto: Google Street View (2019)

Koidu tn 122 (Uus Maailm)

Korterelamu

Arhitekt Urazov ja Staroženko (Voenprojekt). Projekt 1952, valmis 1954

Sõjaväelastele ehitatud korterelamu on uhkemaid Uue Maailma asumi ja kogu Tallinna kesklinna stalinistlikke hooneid. Piki Koidu ja Planeedi tänavaid paiknev L-kujulise põhiplaaniga hoone pidanuks projektikohaselt pikinema U-kujuliselt ka Tehnika tänava küljele, kuhu oli plaanitud kujundada ka pidulik kaaravaga sissepääs autode pääsuks sisehoovile. Hoovile oli planeeritud haljastatud siseõu analoogselt Tartu mnt alguse stalinistlikule kvartalile. Neljakorruselises hoones on ühe-, kahe- ja kolmetoalised korterid, kusjuures kolmetoalised asustati sageli ühiskorteritena, kahetoalised eraldati aga kõrgemate sõjaväelaste perekondadele. Tänavakorrusel paiknevad kaupluseruumid, keldris paksude seintega varjendid. Paesokliil hoone esimene korrus on tumeda terrasiitrustikaga, ülemised krahvitud ja värvitud; hoovifassaad lihtsama kujundusega, kuid tänavakorus samuti eristatud. Fassaadikujundus on rikkalik, eriti Koidu ja Planeedi tänavate nurgal, kus esimese korruse kaupluseruumidel on surued kaaraknad ja esinduslikud portaalid, elukorrustel paiknevad nende kohal aga paarissammaste ja murdfroonidega portikused, mida kroonivad vanikutega valmimisaastate numbrid. Samadel telgedel on katusel dekoratiivsed parapetid, millel pärjaga ümbritsetud Kremli torni kujutised. Liseenide ja eenduvate karniisidega on kaunistatud ka trepikojaosad, lisaks on fassaadil tõrvikumotiividega medaljonid, bareljeefid ja katusekarniisi all lehevöö; kolmanda ja neljanda korruse korteritel leidub malmpiiiretega prantsuse rõdusid ja lahtiseid palkoneid. Paljude korterite sisustuses on säilinud stukkornamentikat (laerosetid ning lehe- ja lillemotiiviga laekarniisid), algupäraseid tahveldatud uksi ja parkettpõrandaid.

Hinnang: väga väärtuslik





*Fotod: Martin Siplane / Eesti Arhitektuurimuseum (2013)*

Pärnu mnt 62/1 (Uus Maailm)

Tallinna Tehnikakõrgkool

Arhitekt E.V. Serebrjakov (Leningradšahtoprojekt; Giprošaht). Projekt 1950, valmis 1951 (teistel andmetel arhitekt H. Serlin, valmis 1953)

Esinduslik stalinistliku klassitsismi näide, mis defineerib ka ühe külje Pärnu maantee – Suur-Ameerika tänava ristmikule moodustuvast väljakust ning moodustab ansambli vähemväärtuslikuma, samuti stalinistliku koolihoonega väljaku vastasküljel. U-kujulise plaanilahendusega hoone siselahendus on sümmeetriline, koridorsüsteemis. Neljakorruselist sümmeetrilise fassaadiga koolihoonet liigendavad sammasportikuse motiiviga keskrisaliit ja ümarpilastritega külgrisaliidid. Esimene korrus on klomppaest, hoone põhimaht tellisest, raudbetoonvahelagedega. Põhikorruste ulatuses fassaad kaetud terrasiitkrohviga; frontoonil avatud raamatu, hammasratta ja ristuvate vasaratega vapp. Projektis kujutatud algne fasaadilahendus oli dekoreeritum: katuse servas balustraadid, frontoonil kaevurite tööd kujutav madalreljeefne friis, peasissepääs kaaravadega. Hoone on rekonstrueeritud 2002 (Riina Altmäe), millega soklikorrusel välja ehitatud kohvik ja katlamaja rekonstrueeritud laboriteks. 2005 on lisatud ühekorruseline juurdeehitus hoovi poole, mis välisilme seisukohalt tähendas sisehoovi tasapinna tõusu poolkorruse võrra ega muutnud hoone välisilmet (Riina Altmäe). Hoone interjöörid rekonstrueeriti 2017 (KAOS Arhitektid).

Hinnang: väärtuslik



*Foto: Peeter Säre / Eesti Arhitektuurimuuseum (1990ndad)*



*Foto: Jarmo Kauge (2020)*

Pärnu mnt 80 (Uus Maailm)

Kommunaalmajanduse Ministeeriumi REV-i kauplesega korterelamu

Arhitektid Ene Toomik, K Mitt, E-R Karu, Tõnu Laigu (Kommunaalprojekt). Projekt 1982–1984, valmis 1986

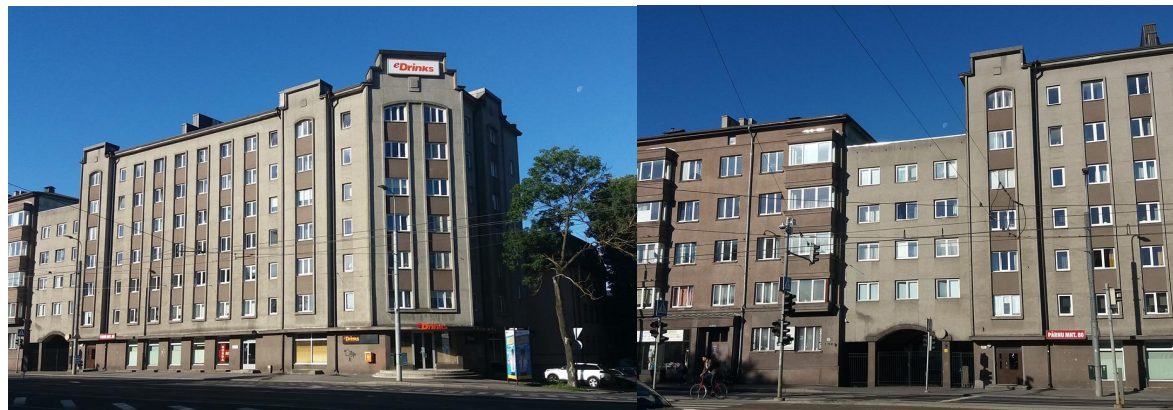
Esinduslik korterelamu, mille sakmelise lõpetusega nurgalahendus, püstribadeks ühendatud aknad, pisut eenduvad ärklid stiliseeritud medaljonimotiividega ülaosas ning kahes toonis terrasiitkrohvitud fassaadid annavad tunnistust postmodernistlikust mõtteviisist ning viitavad kohalikule 1930. aastate II poole esindustraditsionalistlikule või art deco mõjulisele esteetikale, mida kohtab enim sama tänava linnapoolses otsas. Seitsmekorruselises, tellisseinte ja raudbetoonvahelagedega hoones on 50 korterit (16 ühetoalist, 12 kahetoalist, 22 kolmetoalist), eristatud tänavakorrusel paiknevad kaupluseruumid, mille sissepääs nurgal lisab hoonele esinduslikkust ja annab kerge avarduse tänavaruumile. Kõrvaloleva hoonega liituv osa on neljakorruseline, selle alla moodustub kaarjas kangialune. Tüüpkorruste plaanilahendus on keskse koridoriga, kõik korterid on ühepoolsed, avanedes kas tänavale või hoovi. Planeeringulist variatiivsust ja ebakonventsionaalsemaid ruumiahendusi võimaldab hoone nurgaosa, kus nurgale avanevad magamistoad.

1991. aastal on pööningukorrus välja ehitatud majavalitsuse kontoriruumideks; 2003. aastal lisatud tänavakorruse kaupluseruumidele kaks lississepääsu seniste akende asemele, kuid kumbki muudatus ei mõjuta hoone üldilmet.

Hinnang: väärtuslik



*Foto: Eesti Arhitektuurimuseum (1980ndad)*



*Fotod: Jarmo Kauge (2020)*



Pärnu mnt 82 (Uus Maailm)

Kaubanduspindadega korterelamu

Arhitekt Ilmar Laasi (Eesti Projekt). Projekt 1956, valmis 1959

Suur, kolmest sektsioonist koosnev korterelamu, külgmised sektsioonid viiekorruselised ja kauplustega esimesel korrusel, keskmine kuuekoruseline ja väikese tagasiastega. Hoones on sada 2–4-toalist korterit. Ehitatud veidi pärast stalinistlike “liialduste” hukkamõistu, kuid enne karmide normide kehtestamist, mis on tinginud hoone lakoonilise, vaid modernistlikult laiade akende, ärklite ja karniisidega ilmestatud arhitektuurikeele ning võimaldanud avaraid abipindu ja nn hruštšovka-tüüpi elamutega võrreldes kõrgeid lagesid. Pikikandeseinast tingituna on korterid üsna kohmaka lahendusega (kahetoalised avanevad vaid ühte suunda ning kolmetoalistel pikk koridor). Kokkuvõttes on tegu siiski huvitava näitega üleminekuperioodi arhitektuurist. Sarnaselt on lahendatud korterelamu Kaubamaja tn 4/6.

Hinnang: väärtuslik



*Foto: Johannes Külmet / Eesti Arhitektuurimuseum (1980ndad)*



*Foto: Jarmo Kauge (2020)*

Videviku tn 29 ja 31 (Uus Maailm)

Hoiukassaga korterelamu

Arhitekt Heidi Karro. Projekt 1980, valmis 1983

Viiekorruseline 34 korteriga elamu koosneb kohalikest materjalidest tüüpseksioonidest (2A-2B-2B; 3B-4B/3B), millega liitub eenduv ühekorruseline hoiukassa fassaadi parempoolisel küljel. Võimaluste piires taotleb lahendus arvestamist asumi miljöoga: hoone astub tänavajoonelt tagasi ja tavapärasest pisut enam on püütud kujundada ka õueruumi – eesõu on jagatud istepinkide ja lillekastidega kolme ossa vastavalt trepikodadele; hoovi pool on puhkenurk dekoratiivbasseini ja istepinkidega ning laste mänguplats. Ümbritsevatest hoonetest suurema mahu liigendamiseks on tüüpseksioonid paigutatud omavahel nihkesse, mis on võimaldanud ka täiendavate lodžade lisamise; vormi rangust leevendavad ka lodžaavade asümmeetriline vorm, murtud katusejooned, kaarjad varikatused ja hoiukassa ümaraken. Postmodernistlikku kontekstuaalsust lisab hele pritskrohv, mille kontrastiks on aknad ja uksed, lodžade metallvõred, terastorudest katusepiirded, sissepääsude käsipuud ja istepingid värvitud tumepunaseks. Hoiukassa põhikorrusel asuvad teenindussaal ja laod, keldrikorrusel tehno- ja personali ruumid. Enamik kahe- ja kolmetoalistest korteritest ulatub läbi maja, paljudel on ka kaks rõdu. 2014. aastal on soovustatud otsaseinad, mis arhitektuurset ilmet ei muutunud.

Hinnang: väärtuslik



*Fotod: Kalju Suur ja R. Sillaots / Eesti Arhitektuurimuuseum (1984–1985)*





Fotod: Ingrid Ruudi (2020)

Virmalise 7 ja Virmalise 9 (Uus Maailm)

Korterelamud

Arhitekt Paul Madalik. Projekt 1968, valmisid 1970 (Virmalise 7) ja 1973 (Virmalise 9)

EKP funktsionäridele rajatud kaks modernistlikku eriprojektiga korterelamut, pikast viiekordsest horisontaalsest ja kõrgest üheksakordsest tornelamust moodustuv ansambel. Viiekordne elamu astub tänavajoonest tugevalt tagasi, tekitades ette suure privaatsena mõjuva aia. Silikaattellistest, raudbetoonvahelagedega hooned olid viimistletud heleda pritskrohviga; fassaadiesteetika toetus sektiioonide vaheldumisele ja akendelintide rütmile. Projekti kohaselt ühendab kahte mahtu maa-alune tunnel. Viiekordses (Virmalise 7) oli 24 kahe- ja 16 kolmetoalist korterit, üheksakordses 18 ühe- ja 18 neljatoalist. Nomenklatuursetele kortermajadele iseloomulikult on standardsest pisut enam ühisruume: soklikorrusel pesupesemis- ja kuivatusruumid, lapsevankrite ja kelkude hoiuruum; ülemise korruse kohal paiknes osalt pööning, osalt solaarium katusel; üheksakorruselisel hoonel oli prügišaht. Sisearhitekti haridusega Madalik pööras palju tähelepanu interjööri mugavusele, ruumide mikroskaalale, planeering jätab avara voolava ruumi tunde. 2-, 3- ja 4-toalistes korterites pidid olema lõõtskonstruktsiooniga vaheseinad, mis võimaldanuks liita kaks tuba üheks suureks ruumiks (vist realiseerimata). Köökides on õuega otseühenduses sahvrid, elutubades kaminad.

Hinnang: väärtuslik



*Foto: Johannes Külmet / Eesti Arhitektuurimuseum (1970–1980ndad)*



*Fotod: Ingrid Ruudi (2020)*

## VEERENNI ASUM:

Pärnu mnt 67a (Veerenni)
Büroo- ja ärihoone, algselt Ajakirjandusmaja
Arhitektid Uno Rosme ja Enno Treiberg, insener Gunnar Järve (Eesti Tööstusprojekt). Projekt 1967, valmis 1972
<p>Mastaapne, mitmest osast koosnev hoonekompleks: Pärnu mnt pool asub 9-korruseline endine ajalehtede toimetuste ja Eesti Telegraafiagentuuri hoone ning 4-korruseline ajakirjade toimetuste hoone; kahte plokki ühendab ühekorruseline osa 280-kohalise saali, kinoruumi, raadiosõlme jms-ga. Et hoone kõrgub osaliselt Tatari tn kohal, toetub selle I korrus ulatuslikul määral viiele efektselt W-kujulisele sambale. Tatari tn äärde jääb osalt 8-, kuid suuremas mahus 5-korruseline trükikoda, mis algselt oli neljanda kuni kuuenda korruse ulatuses galeriikäiguga Ajakirjandusmajaga ühendatud. Kompleksis oli ette nähtud toimetada ja trükkida 185 miljonit eksemplari ajalehti ja 2 miljonit eksemplari ajakirju aastas, kusjuures töö parema sujuvuse nimel oli suuremate toimetuste ja trükikoja vahele kavandatud torupost, kus mööda torujuhtmeid liiguvad suruõhu abil kapslid vajalike materjalidega (teostumine teadmata). Lihtsa kujundusega, elegantne modernistlik hoone on ehitatud karkasspaneelkonstruktsioonis, kusjuures välisseinte gaaskukeroonpaneelid olid faktuuritud marmorkillustikuga. 1990ndatel rikuti juurdeehitusega (algselt automüügisalong) hoone I korruse Önnepalee-poolne ots, mille tulemusel jäid peitu kaks W-kujulist sammast. Hiljuti renoveerituna (arhitektuuribüroo Allianss) on ka hoone fassaad kaotanud oma algse ajastuomase ilme: viimase korruse kompositsiooniliselt efektselt mõjunud peenike aknatriip on asendatud tavakõrguses akendega, mis on muutnud hoone väljanägemise oluliselt ilmetumaks; uus fassaadikate (kivi- või komposiitplaat) ning metalselt läikivad vuugid mõjuvad anakronistlikult; kahjuks lammutati ka efektne klaastelistest galeriikäik toimetusehoone ja trükikoja vahel. Sellegipoolest on tegu Tallinnas ainukese hoonega, mille postidele tõstetud lahendus viitab sõjajärgses modernismis populaarsele Le Corbusier-pärasele pilotisele.</p>
Hinnang: väärtuslik (eelkõige Pärnu mnt poolsed hooneosad)





*Fotod: Eesti Arhitektuurimuseum (1970–1980ndad)*



*Fotod: Jarmo Kauge (2020)*

Ravi tn 18 (Veerenni)

Keskhaigla silmakliinik

Arhitektid Kalju Luts ja Hansi Aru (Eesti Projekt). Projekt 1978–1980, valmis 1985

150-kohaline silmahaigla koos kogu haiglakompleksi teenindavate ravidiagnostiliste teenuste ja haigete vastuvõtuosakonnaga on lihtne täismonteeritav karkass-paneelhoone. Põhiplaani 30x60 m kuuekordne hoone on paigutatud olemasoleva peahoone idapoolse tiiva pikendusele, kahte hoonet ühendab ühenduskäik. Mahuka hoone siselahendus on kahe koridori süsteemis, mis jagab ruumid valgeteks (kabinetid jms) ja pimedateks (liftid vestibüüliga, sansõlmed, aparaatide ruumid, söökla jms). Tänavakorrusel fuajee, garderoob, registratuur; I korrusel funktsionaalne diagnostika ja ravikehakultuur; II korrusel füsioteraapia ja laboratooriumid; III–V korrustel silmahaigla. Fassaadil on kasutatud ainulahendusena mahuliselt kujundatud kolmekihilisi löökbetonipaneele, mis annavad sellele üsna omapärase geomeetrilise ilme. Välisseinad on krohvitud, sokliosad ja otsaseinad kaetud dolomiitvoodriga. Ainus fassaadiaktsent on erkerina eenduv trepikojaosa keskel; sissepääsu varikatuse juurde oli kavandatud koht monumentaalkunsti tarbeks, mis jäi aga teostamata.

Hinnang: väärtuslik



*Foto: Hillar Uusi / Eesti Arhitektuurimuuseum (1980ndad)*



*Fotod: Jarmo Kauge (2020)*

Ravi tn 27 (Veerenni)

Keskhaigla lastepolikliinik

Arhitekt Hansi Aru (Eesti Projekt). Projekt 1980–1981, valmis 1985

Eesti esimene lastepolikliinikuks ehitatud hoone. Ülesehitus on tingitud vajadusest paigutada olemasolevate hoonete vahele, arvestada planeeritud silmakliinikut (rajatud samal ajal hoone taha) ja konsultatiivset polikliinikut (teostamata), võimaldada ligipääs hoone taha jäävale keskhaigla põhikorpusele ning säilitada kõrvalolev lasteaia mänguväljak. Vastavalt jaotub põhiosas kolmekorruselise hoone maht kaheks: Liivalaia tn poolt vaadatuna paiknevad vastuvõtukabinetid vasakul ja taastusraviosakond paremal, nende vahelt kulgeb kangialune kvartali sügavuses asuvate haiglahoonete juurde. Kolmekordse põhimahuga liituvad madalamad hooneplokid põhjaküljel, valdavalt akendeta, kuna avanevad vahetult kõrvaloleva kortermaja hoovi. Nurgiti paigutatud peasissepääs viib avarasse fuajeesse; esimesel korrusel paiknevad ka registratuur, traumapunkt, personali õpperuumid raamatukogu ja loengusaaliga. Omaette sissepääsuga paremas tiivas paiknevad ravikehakuuuri saalid ja vesiravi osakond basseinidega. Ülemistel korrustel on peamiselt kabinetid, laboratooriumid, administratiivruumid. Hoone lihtne, mahtudega mängiv üldkompositsioon, hele tonaalsus, ümardatud nurgad ja tagafassaadi trepikodade ümarärklid mõjuvad funktsionalismipäraselt, taotledes dialoogi Keskhaigla sõjaeelse hoonestusega. Märkimisväärne on hoone lihtne, kuid ajastuomaste detailide, sh piltide ja taimedega kaunistatud interjäär, kus jätkub ümarnurkade ja heleda tonaalsuse esteetika. I korruse trepihallis on säilinud Valev Sein vitraaž (1987); teine samas mõõdus olnud vitraaž (Renee Aua, 1987) on praeguseks hävinud. 2001 on ümber ehitatud välistreppe ja 2002 tehtud sisemisi ümberehitusi (mõlemal arh Viljar Orub), millega lisatud vestibüüli apteek, prillipood, lillekauplus, lasteriie poe jm, mis ei riku hoone arhitektuurset tervikkust.

Hinnang: väärtuslik

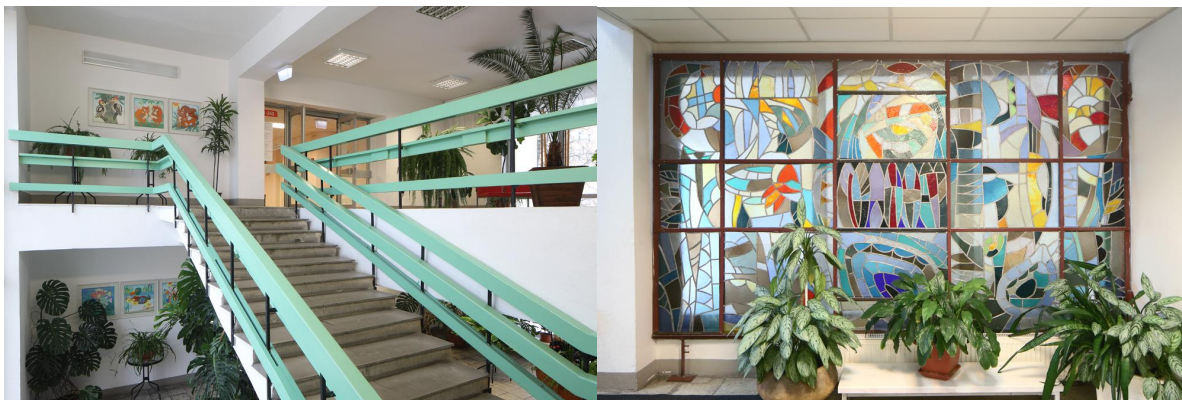


*Foto: Hillar Uusi / Eesti Arhitektuurimuuseum (1980ndad)*





*Fotod: Jarmo Kauge (2020)*



*Fotod: Martin Siplane / Eesti Arhitektuurimuseum (2019)*

Tatari tn 45 (Veerenni)

Korterelamu

Arhitekt Tõnu Kull. Projekt 1988–1989, valmis 1990–1991

Postmodernistliku käsitlusega korterelamute huvitavamaid näiteid Tallinna kesklinnas. Moodustab aktiivse iseloomuga ühenduslüli 1930ndatel ja 1970ndatest ehitatud elamute vahel, liites need elegantselt siugja joonega ning laenates kummaltki vorme ja ka värvid. Laenudele vaatamata on hoone tugevalt oma karakteriga: veidi rahutut, valget ja tumekollast kombineerivat fassaadi iseloomustavad erikujulised aknad ja rõdud-terrassid, eenduvad ja taanduvad hooneosad ning kaarja vormiga katuseärkel. Hoones on 13 peamiselt 3–4-toalist korterit, neist kolm läbi kahe korruse. Viimasel korrusel asub ateljee-korter.

Hinnang: väärtuslik



*Fotod: Jarmo Kauge (2020), Peeter Säre (1990ndad) / Eesti Arhitektuurimuuseum*

Tatari tn 56 (Veerenni)

Ministrite Nõukogu Asjadevalitsuse Autobaasi valve- ja eksploatatsiooniteenistuse hoone; tänapäeval büroohoone ja külalistemaja

Arhitekt Vilen Künnapu. Projekt 1983–1984, valmis 1987/1990

Tallinna Kooli arhitektide viljakaima liikme Vilen Künnapu 1980ndate loomingu suurepärase näide. Hoone arhitektuurses käsitluses aimdub nii Vene konstruktivistide kui ka Itaalia ratsionalistide esteetikat, kombineerituna postmodernistliku stampvõtte, nn ekraaniga. Viimane on saavutatud I korruse avatud galeriikäigu ja V korruse tahapoole nihutamisega, seda toetab ka hoone nurga lahendus, kus postile toetub justkui tühjaks jäetud kuubikuline maht. Hoone on tänapäeval värvitud siniseks, kuid oli algselt tumehall, kompositsioonilise aktsendina lahendatud nurgapost ning välisust raamistavad postid olid algselt tumepunased. Valgetes ja sinistes toonides interjööris (sisearhitekt Ralf Fisker) domineeris keskne valgusšaht, ümber ringkoridori olid kontorid. IV korrust, kus algselt asusid puhkeruumid, valgustasid valguskuplid. Hoone interjäär on tänaseks ümber ehitatud.

Hinnang: väga väärtuslik



Foto: Eesti Arhitektuurimuuseum (valmimisjärgne)





*Foto: Jarmo Kauge (2020)*

Külaniidu tee 3 (Aegna)

Tootmiskoondise Talleks puhkemaja

Arhitekt ja ehitusaasta teadmata (projektikaust TLPA arhiivis puudub)

Puidust puhkemaja esindab 1960. aastate põhjamaade-mõjulist lihtsajoonelist modernismi. Ühekorruseline, kahepoolse madalakaldelise katusega hoone koosneb ridamisi paigutatud puhketubadest, mis avanevad ühel hoone pikiküljel olevale terrassile. Lihtsa sisustusega tubades (puidust narivoodid, Estoplasti lambid) oli ka kraanikausiga kööginurgake. Vahepeal aastaid tühjuna seisnud hoone on taas kasutuses puhkemajana, remonti on tehtud ajastutunnetust rikkumata. Rikkaliku nõukogudeaegse puhkearhitektuuri kontekstis ei ole tegemist küll arhitektuurselt väga väljapaistva hoonega, kuid kahtlemata on tal olemas kultuurilooline ja miljööväärtus sellise spetsiifiliselt nõukogudeaegse nähtuse nagu asutusepõhine puhkamiskultuur tähistajana.

Hinnang: väärtuslik



Foto: Ingrid Ruudi (2020)

## **Kasutatud allikad:**

### **Arhiiviallikad:**

Tallinna linnaplaneerimise ameti arhiiv. Hoonete ehitusprojektid.

### **Publitseeritud allikad:**

Andres Alver. Korterelamu Tallinnas Weizenbergi 29. - Maja 1/2001.

Dmitri Bruns. Tallinn. Linnaehituslik kujunemine. Tallinn: Valgus, 1993.

Büroohoone-elamu J. Vilmsi 5 / Raua 36. - Maja 4/1997.

Eesti Forekspanga panga- ja büroohoone. - Maja 4/1997.

“Estonia” ohvrite mälestusmärk. - Maja 1/1997.

Karin Hallas-Murula. Tallinn Architecture 1900 - 2020. Architecture Guide. Tallinn: Eesti Arhitektuurimuuseum, 2020.

Mart Kalm. Eesti 20. sajandi arhitektuur. Tallinn: Prisma Prindi kirjastus, 2001.

Mart Kalm. Stalinism kohtab gootikat. Sõjajärgsest arhitektuurist Tallinna vanalinnas. - Kunstiteaduslikke Uurimusi 9. Tallinn: Teaduste Akadeemia kirjastus, 1998.

Jaak Kangilaski (toim). Eesti kunsti ajalugu 6: 1940 - 1991. I osa. Tallinn: Eesti Kunstiakadeemia, 2013.

Mihkel Karu, Mait Väljas (koost). Arhitekt Peep Jänes. Tallinn: Eesti Arhitektuurimuuseum, 2012.

Oleg Kotšenovski, Helju Sirel (koost). Arhitektuurikroonika '85. Tallinn: Ehituse Teadusliku Uurimise Instituut, 1987.

Oleg Kotšenovski, Helju Sirel (koost). Arhitektuurikroonika '86. Tallinn: Ehituse Teadusliku Uurimise Instituut, 1989.

Oleg Kotšenovski, Helju Sirel (koost). Arhitektuurikroonika '87. Tallinn: Ehituse Teadusliku Uurimise Instituut, 1990.

Oleg Kotšenovski, Helju Sirel (koost). Arhitektuurikroonika '88. Tallinn: Ehituse Teadusliku Uurimise Instituut, 1991.

Oleg Kotšenovski, Helju Sirel (koost). Arhitektuurikroonika '89. Tallinn: Ehituse Teadusliku Uurimise Instituut, 1992.

Oleg Kotšenovski, Helju Sirel (koost). Arhitektuurikroonika '90. Tallinn: Ehituse Teadusliku Uurimise Instituut, 1993.

Oleg Kotšenovski, Helju Sirel (koost). Arhitektuurikroonika '91. Tallinn: Ehituse Teadusliku Uurimise Instituut, 1994.

Oleg Kotšenovski, Helju Sirel (koost). Arhitektuurikroonika '92-93. Tallinn: Ehituse Teadusliku Uurimise Instituut, 1996.

Henry Kuningas. Postmodernism Tallinna vanalinnas. Bakalaureusetöö. Tallinn: EKA Kunstiteaduse instituut, 2003.

Andres Kurg. Linna interjöö. - Maja 2/1997.

Künnapu & Padrik. Valitud töid. Tallinn: Arhitektuuribüroo Künnapu & Padrik AS, 1999.

Vilen Künnapu. Eesti Metodisti kirik. - Maja 4/2000.

Epp Lankots. Klassid klassideta ühiskonnas. Elitaarne ruumimudel ENSV-s ja nomenklatuursed korterelamud Tallinnas 1945 - 1955. - Kunstiteaduslikke uurimusi 2/2004.

Piret Lindpere. Tallinna 21. Kool. - Maja 3/2003.

Piret Lindpere. Eesti Panga büroo vana väravahoone kohal. - Eesti Ekspress 21.12.2003.

Robert Nerman, Karen Jagodin. Jalutaja teejuht. Kadriorg. Tallinn: Solnessi arhitektuurikirjastus, 2011.

Robert Nerman, Karen Jagodin. Jalutaja teejuht. Tallinna kesklinn. Tallinn: Solnessi arhitektuurikirjastus, 2013.

Jüri Okas (koost). ABOL: Arhitektibüroo J. Okas & M. Lööke. Tallinn: ABOL, 2013.

Karin Paulus (koost). Ado Eigi. Tallinn: Solnessi Arhitektuurikirjastus, 2013.

Villem Raam (üldtoim). Eesti Arhitektuur 1: Tallinn. Tallinn: Valgus, 1993.

Inga Raukas. Hotell Radisson SAS, arhitektuuribüroo Künnapu & Padrik. - Maja 2/2001.

Ingrid Ruudi. Puuduv raamat ruumis. Eesti Panga ühendusgalerii. - Maja 1/2005.

Tallinna 21. Keskkooli renoveerimise ideekonkurss. - Maja 2/2001.

Uue Maailma lood. Tallinn: Uue Maailma selts, 2011.

Regina Viljasaar. Tallinna Lenini puiestee: kadunud võimu teostumata peatänav. Bakalaureusetöö. Tallinn: EKA Kunstiteaduse instituut, 2004