

LISA 1

HOONETE INVENTEERIMISKAARDID

Auru 1		Väärtushinnang: Väärtuslik	
Luite			
Ehitusaeg 1934	Arhitekt K. Tarvas	Hoone tüüp elamu	
Väärtustamise põhjendus:	Kohaliku tähtsusega objekt. Võrdlemisi autentselt säilinud hoone, mis esindab Luite asumi vanemat, 1930ndatest pärinevat kihistust.		
Lisainfo hoone ajaloo või säilivuse kohta			



C. R. Jakobsoni 14, 14/1 J. Kunderi 15, 15/1, 15/2, 15/4 Torupilli		Väärtushinnang: Väärtuslik
Ehitusaeg 1880 1920-1930ndad	Arhitekt R. Knüppfer	Hoone tüüp tööstushoone
Väärtustamise põhjendus:	Suhteliselt terviklikult säilinud tootmishoonete kompleks, oluline nii kohaajaloo kandjana kui ka aitab hoida linnaruumi arhitektuurset mitmekesisust.	
Lisainfo hoone ajaloo või säilivuse kohta	1880. a valmis presspärimi vabriku (<i>Revaler Presshefe Fabrik</i>) tarbeks C. R. Jakobsoni tänava äärde U-kujuline kivist osa. Hiljem kohandati hoone Tallinna keskmeierei tarbeks, nõukogude ajal asus kinnistul ka autoremondi töökoda. Hoonetekompleksi on hiljem ümberehitatud, lisandunud on uusi hooneid, oluline osa ehitusjätkudest pärineb 1920-1930ndatest.	



<https://opendata.muis.ee/object/1144630>

1929, <https://opendata.muis.ee/object/2056062>

Estonia pst 17		Väärtushinnang: Väärtuslik
Tatari		
Ehitusaeg 1906	Arhitekt V. Lender	Hoone tüüp elamu
Väärtustamise põhjendus:	Tüüpiline näide sajandi alguse Tallinna peatänava ääres asunud elamust: soliidne punastest tellistest maja, samas mitte liiga uhke ega pretensioonikas. Huvitav näide peamiselt odavate üürimajade projekteerimisega tuntuks kogunud V. Lenderi loomingust.	
Lisainfo hoone ajaloo või säilivuse kohta	Avatäited suures osas vahetatud. Säilinud algne varikatus.	



Gonsiori 5a Kompassi		Väärtushinnang: Väärtuslik
Ehitusaeg 1935, taastatud 1945	Arhitekt allkiri I. E. Teinburk (atribueeritud ka E. Velbrile)	Hoone tüüp korterelamu
Väärtustamise põhjendus:	Hoone peamine väärtus seisneb asjaolus, et tegemist on ainsa seal piirkonnas säilinud 1930ndate hoonega, mis markeerib Gonsiori tänava kunagist tänavajoont ja hoonestust. Ilmekad reelingpiiretega kaarrõdud tagafassaadil.	
Lisainfo hoone ajaloo või säilivuse kohta	Hoone on üsna räsitud välimusega. Avatäited väheväärtuslikud. I korrus, mis algset oli olnud ärikorrus ehitati taastamisjärgselt ümber elukorruseks (kuna hoone jäi stalinistlike hoone nõ tagahoovi, kus äripindadel polnud mõtet).	



Hariduse 1 Tõnismägi		Väärtushinnang: Väärtuslik
Ehitusaeg 1901	Arhitekt N. Thamm	Hoone tüüp elamu
Väärtustamise põhjendus:	Hea näide 19.-20. sajandi vahetuse kesklinna piirkonna esinduslikumast puitüürimajast, milleaolisi on võrreldes tööliselamutega suhteliselt vähem säilinud.	
Lisainfo hoone ajaloo või säilivuse kohta	<p>Algse plaani järgi paiknes hoone I korrusel üks luksuslik korter saali ja esindussalongiga ja II korrusel 2 korterit).</p> <p>Hoone oli rahvasuus tuntud kui nn Parikaste maja, sest osa sellest kuulus Eesti kultuuriloos olulisele fotograafile Johannes Parikasele, kes ostis majja korteri 1933. aastal. See annab hoonele kultuuriloolise lisaväärtuse.</p> <p>Hoone sissepääsu kõrval olevad seinosa on saanud puuduva vihmaveetoru tõttu tõsiseid niiskuskahjustusi ja on kriitilises seisus, vajades kiiret sekkumist. Osad aknad on väljavahetatud.</p>	



Hariduse 2/Tõnismägi 3		Väärtushinnang: Väga väärtuslik
Tõnismägi		
Ehitusaeg 1938	Arhitekt R. Falkenberg	Hoone tüüp elamu
Väärtustamise põhjendus:	Silmapaistev funktsionalistlike joontega hoone (stiilile ebatüüpiliselt terrassiitkrohviga kaetud), üks õnnestunumaid nurgalahendusega hooneid tollest perioodist. Ühe Eesti parima funktsionalismi viljeleva arhitekti Richard Falkenbergi loomingu näide.	
Lisainfo hoone ajaloo või säilivuse kohta	Hoone krohvikate on uuendatud? (vanadelt fotodelt jääb mulje, et nurgaosa ribad on algselt olnud tumedamad), avatäited vahetatud, I korruse äripindade osa ümberehitatud.	



1950-60ndad

Hariduse 8		Väärtushinnang: Väga väärtuslik
Tõnismägi		
Ehitusaeg 1939	Arhitekt A. Jürvetson	Hoone tüüp koolimaja
Väärtustamise põhjendus:	Silmapaistev funktsionalistlikus laadis ühiskondliku hoone näide. Ebatüüpiline (ent samas sümpaatne) on tumeda terrasiitkrohvi ja paekivi kooskasutus funkmajal – materjalivalik lisab hoonele esindustraditsionalismi hõngu.	
Lisainfo hoone ajaloo või säilivuse kohta	Ehitatud Eesti Naisliidu Kodumajanduse Instituudiks. Hoone projekt valiti arhitektuurse konkursi korras.	



EAA.2111.1.13880.1

Hariduse 11		Väärtushinnang: Väga väärtuslik
Tõnismägi		
Ehitusaeg 1937	Arhitekt E. Habermann	Hoone tüüp elamu
Väärtustamise põhjendus:	Kõrgetasemeline funktsionalistliku kortermaja näide. Võrreldes paljude samaaegsete südalinna kortermajadega, mis on külgedelt kõrvalasuvate hoonetega kokku ehitatud, on siin arhitektil olnud võimalus kujundada ka külgfassaadid, mis lisavad hoonele tublisti ilmekust ja muudavad selle seeläbi tänaväärsete funkumajade seas erandlikuks.	
Lisainfo hoone ajaloo või säilivuse kohta	Hästi restaureeritud.	



Valmimisjärgne foto, <https://opendata.muis.ee/object/2630570>

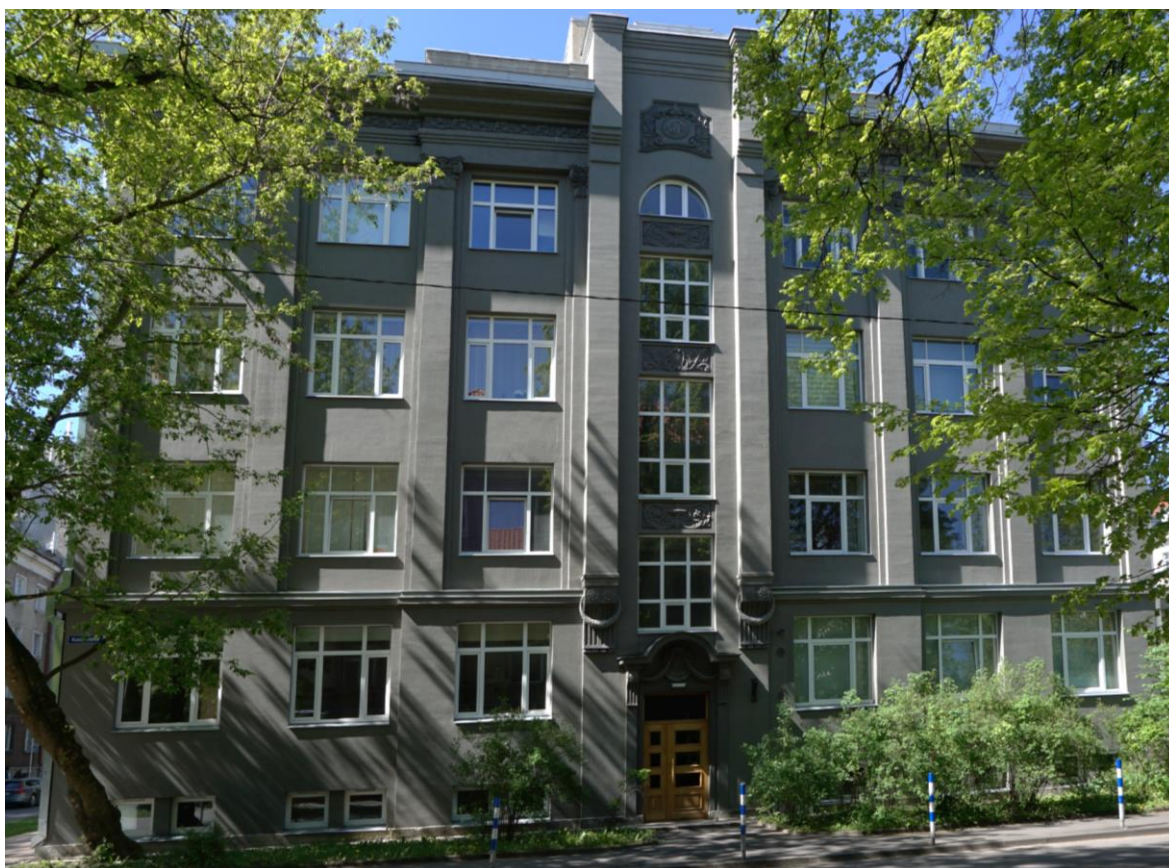
Jakobi 17 Keldrimäe		Väärtushinnang: Väärtuslik
Ehitusaeg 1937	Arhitekt ins S. Wolkow	Hoone tüüp pagaritöökoda + elamu
Väärtustamise põhjendus:	Väärtulik eeskätt omaaegse elulaadi ja hoonetüübi näitena. Funktsionalistlikus laadis lahendatud väiketööstus (leivatööstus), kus ülemisel korrusel asusid eluruumid.	
Lisainfo hoone ajaloo või säilivuse kohta	Enamik avatäiteid vahetud. Hoone põhiolemus ja ilmekamad detailid (nt terrasiitkrohviga raamistused) säilinud.	



Juhkentali 16/1		Väärtushinnang: Väärtuslik
Juhkentali		
Ehitusaeg 1910ndate I pool? (stiil kriitiliselt)	Arhitekt	Hoone tüüp elamu
Väärtustamise põhjendus:	Hea juugendliku argiarhitektuuri näide: heade proportsioonide ja efektse nurgatorniga (mille kiiver on kahjuks hävinud) kahekorruseline kortermaja.	
Lisainfo hoone ajaloo või säilivuse kohta	Algprojekti ei õnnestunud leida. Säilinud juugendliku joonega varikatused. Avatäited suures osas vahetatud, kuid järgivad enam-vähem algset jaotust. Hoone katusekuju on muutunud: hävinud on nurgatorni kiiver, samuti kolmnurkne väljaehitus peatrepikoja kohal.	



Kaupmehe 2 Sibulaküla		Väärtushinnang: Väga väärtuslik
Ehitusaeg 1935	Arhitekt A. Perna	Hoone tüüp kortermaja
Väärtustamise põhjendus:	1930ndate esindusliku kivist kortermaja näide. Dekoorirohkem ja vanamoodsam kui enamik teisi samaaegseid linlike kortermaju, kus on ühildatud A. Perna käekirjale omane magus juugendlik joon esindustraditsionalistliku rangusega.	
Lisainfo hoone ajaloo või säilivuse kohta	Hoone väärtust kahandavad hävinud terrassitkrohv (asendatud mosaiikkrohviga) ja välja vahetatud aknad (algsega võrreldes ruudujaotus veidi teine).	



1930ndad, [Tallinna Linnamuseum TLM Fn 3126](#)

Kentmanni 19 Sibulaküla		Väärtushinnang: Väärtuslik
Ehitusaeg 1932	Arhitekt K. Tarvas	Hoone tüüp kortermaja
Väärtustamise põhjendus:	Huvitav näide terrassiitkrohviga kaetud funkstiilis hoonest. (Terrassiitkrohv kui töömahukas viimistlusviis on funkmajal iseenesest üsna absurdne.) K. Tarvase loomingus pigem erandlik.	
Lisainfo hoone ajaloo või säilivuse kohta	Hoonet moonutavad pealeehitus ning kaasaegsed lisandused (metallist rulood, markii) ärikorrusel. Avatäited vahetatud, ruudujaotus lihtsustatud.	



Vaade 1991, [Eesti Arhitektuurimuseum EAM Fk 81](#)

Kivisilla 4 Kompassi		Väärtushinnang: Väga väärtuslik
Ehitusaeg 1936	Arhitekt B. Tšernov	Hoone tüüp korterelamu
Väärtustamise põhjendus:	Silmapaistev funktsionalistlik kortermaja, mille muudavad eriliseks nii efektne nurgalahendus kui 5 korruse iseäralik, krohviruutudeks jagatud materjalikäsitlus.	
Lisainfo hoone ajaloo või säilivuse kohta	Avatäited on enamikus uued. Akende ruudujaotus järgib suures osas originaalset lahendust. Kaasaegne värvilahendus ei ole kuigi õnnestunud.	



1930ndad, [Eesti Ajaloomuseum AM N 5631:1077](#)

Koidu 113a		Väärtushinnang: Väärtuslik
Uus-Maailm		
Ehitusaeg 1939	Arhitekt B. Tšernov	Hoone tüüp elamu
Väärtustamise põhjendus:	Tallinna jaoks täiesti erandliku arhitektuurikeelega hoone, kus proportsioonidelt harjumuspärasele nn Tallinna majale on lisandunud funkarhitektuuri elemendid (nurgaaknad, ümärerker hoone küljel) ning esifassaad on ilmselt esinduslikkust taotledes hoonetüübile ebatüüpiliselt krohvitud terrasiikrohviga.	
Lisainfo hoone ajaloo või säilivuse kohta		



Koidu 113b		Väärtushinnang: Väärtuslik
Uus-Maailm		
Ehitusaeg 1939	Arhitekt B. Tšernov	Hoone tüüp elamu
Väärtustamise põhjendus:	Ilmekas näide kesklinna servale püstitatud funkclamust, mis on nii mahult kui stiililt tagasihoidlikum kui südalinna hooned, samas terrassiitkrohvist akanaraamistused, nurgaaknapostid ja sokliosa lasevad aimata esindluslikkuse taotlust. Tagakülg on Tšernovi loominguks omaselt pehmem, kumerate nurkadega.	
Lisainfo hoone ajaloo või säilivuse kohta	Moodustab hea ansambli kõrvalasuva, samaaegse ja sama arhitekti projekteeritud, sarnase materjalikäsitluse, ent stiililt teistsuguse Koidu 113a-ga.	



Lastekodu 43 Juhkentali		Väärtushinnang: Väga väärtuslik
Ehitusaeg 20. saj. algus	Arhitekt	Hoone tüüp elamu
Väärtustamise põhjendus:	Heatasemelise historitsisliku kiviarkitektuuri näide, kus paekivist seinu ilmestab rikkalik tellisdekoor. Tähelepanuväärne on kollaste telliste kasutamine – neid Tallinnas ei toodetud, vaid on spetsiaalselt selle hoone tarvis kaugemalt imporditud.	
Lisainfo hoone ajaloo või säilivuse kohta	Riigi Viinavabriku teenistujate elamu.	



Lastekodu 45		Väärtushinnang: Väärtuslik
Juhkentali		
Ehitusaeg 1910 (II korrus)	Arhitekt	Hoone tüüp tootmishoone
Väärtustamise põhjendus:	Väärtuslik osana nn Sossi mäe piirkonna (st Riigi viinavabriku ja tselluloositehase) paekivist tootmishoonete kompleksist, heal asemel ja rahuldavalt säilinud näide 20. sajandi alguse lihtsamast tootmis- ja laohoonest.	
Lisainfo hoone ajaloo või säilivuse kohta	Osa Riigi viinavabriku kompleksist, omaaegne lao- ja tootmishoone. Avatäited vahetatud, väärtuslik on eeskätt kivikehand.	



1930ndad, <https://opendata.muis.ee/object/2226600>

Lembitu 3 Sibulaküla		Väärtushinnang: Väärtuslik
Ehitusaeg 1938	Arhitekt E. Sacharias	Hoone tüüp kortermaja
Väärtustamise põhjendus:	Väärika esindustraditsionalistlikus laadis kortermaja hea näide. Tuntud arhitekti teos.	
Lisainfo hoone ajaloo või säilivuse kohta	Aknad kõik vahetatud, raamijaotus järgib algset raamijaotust.	



Vaade 1991, [Eesti Arhitektuurimuuseum EAM Fk 32](#)

Liivalaia 19		Väärtushinnang: Väärtuslik
Tatari		
Ehitusaeg 1929	Arhitekt K. Tarvas	Hoone tüüp elamu
Väärtustamise põhjendus:	Hea näide 1920. aastate lõpu veel traditsionalistlikus laadis kesklinna üürimajast.	
Lisainfo hoone ajaloo või säilivuse kohta	Säilinud algne peauks!	



1965, EFA.649.0.220071

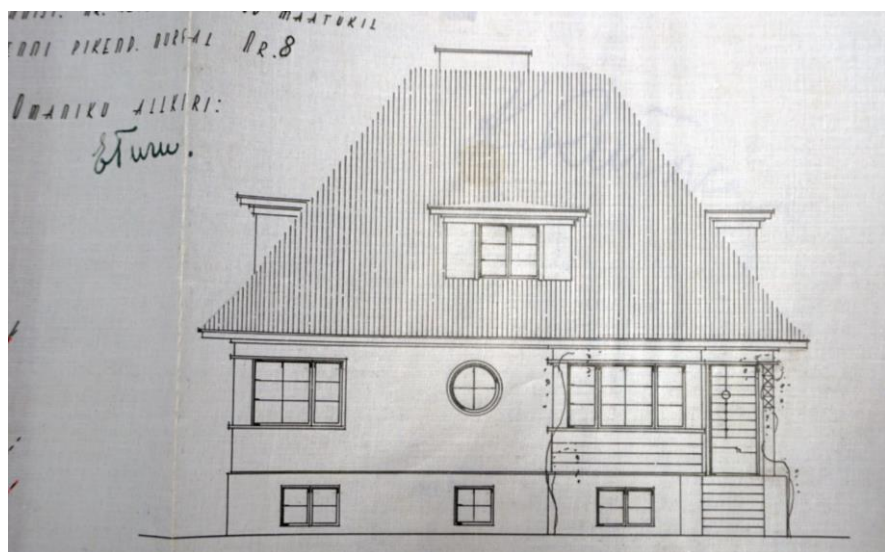
Luha 37 Uus-Maailm		Väärtushinnang: Väärtuslik	
Ehitusaeg 1899	Arhitekt N. Heraskov	Hoone tüüp elamu	
Väärtustamise põhjendus:	Kohaliku tähtsusega objekt. Autentselt säilinud hoone, mis esindab Uus-Maailma asumi vanemat, 19. sajandist pärineva kihistust. Toetav ansambliroll üle tänava asuvale veelgi vanemale ja väärtuslikumale Luha 38 hoonele.		
Lisainfo hoone ajaloo või säilivuse kohta			



Luha 38 Uus-Maailm		Väärtushinnang: Väga väärtuslik
Ehitusaeg 1880	Arhitekt A. Fedotov	Hoone tüüp elamu
Väärtustamise põhjendus:	Kohaliku tähtsusega objekt. Üks vanemaid säilinud hooneid Uus-Maailma asumis, võrdlemisi autentsel kujul säilinud.	
Lisainfo hoone ajaloo või säilivuse kohta	Tähelepanu väärib ka traditsiooniline kõrge värv/plank hoone kõrval (ei pruugi olla algne, kuid kannab endas tüüpilist aguli kõrgete värvate traditsiooni ja on ilmselt vana eeskujul rajatud). Säilinud aknaluugid, algne laudis, algsed avatäited. Katusekorruse väljaehitus hilisem.	



Luite 8		Väärtushinnang: Väga väärtuslik
Luite		
Ehitusaeg 1939 rek. 1986	Arhitekt E. Nõva R. Karp	Hoone tüüp üksikelamu
Väärtustamise põhjendus:	1920-30. aastate traditsionalistliku üksikelamu ilmekas näide, võrdlemisi autentselt säilinud (alles palju hoonele iseloomulikke detaile). Tuntud arhitekti teos.	
Lisainfo hoone ajaloo või säilivuse kohta	1939. aasta kohta võrdlemisi vanamoodne lahendus, ent iseloomustab hästi tendentsi, et mitte kõigile tellijatele polnud funkstil meelt mööda. 1986. aasta Raine Karbi rek. projekt väärtustab Nõva originaalarhitektuuri. Projekt nägi ette välisilme säilimist suures osas, v.a veranda kinniehitamine (järgides ol. ol. terrassi gabariite), katusekorruse eluruumid ehitati välja.	



Maakri 25		Väärtushinnang: Väärtuslik
Maakri		
Ehitusaeg 1900ndate lõpp	Arhitekt	Hoone tüüp tööstushoone
Väärtustamise põhjendus:	Oluline Tallinna tööstusajaloo tähis – peaaegu ainus säilinud osa Johanson'i paberivabrikust.	
Lisainfo hoone ajaloo või säilivuse kohta	Hoonest sisuliselt järgi ainult punasest tellisest müürid. Põhimõtteliselt võiks lubada peale- ja juurdeehitusi, tingimusel, et ol. ol. kivikehand säilib.	



Maakri 29		Väärtushinnang: Väärtuslik	
Maakri			
Ehitusaeg 1899	Arhitekt N. Thamm noorem	Hoone tüüp elamu	
Väärtustamise põhjendus:	Lihtsamat kroonulikku päearhitektuuri esindav eluhoone, hea näide kesklinna nõ argisemast elamuarhitektuuri kihistusest.		
Lisainfo hoone ajaloo või säilivuse kohta	Hoone avatäited on vahetatud, katusekorruse väljehitus moonutab hoone proportsioone. Väärtuslik on eeskätt hoone kivikehand, mis omaaegse iseloomu siiski küllalt hästi kannab.		



Mardi 1 Keldrimäe		Väärtushinnang: Väärtuslik
Ehitusaeg 19. saj vanim osa, 20. saj.hulk rida juurde- ja ümberehitusi	Arhitekt	Hoone tüüp algsest saun, praegu büroohoone (+ restoran)
Väärtustamise põhjendus:	Väärtuslik kõige rohkem kohaajaloolise märgina, aga ka erilise arhitektuurse lahenduse tõttu. Tegemist on omaaegse polgu "täitapusaunaga", teatud ka kui Ignatjevi (maavaldaja nime järgi) saun. Erinevate ehitusjärkude tõttu arhitektuurselt omapärane segu lakoonilisest nn kroonuarhitektuurist ja romantilisemast juugendliku joonega paearhitektuurist. Utilitaarse hoonetüübi kohta tavapäratult liigendatud fassaad (tornikesed, elav katusemaastik), mis üldjuhul kuulus pigem uhkemate elamute juurde.	
Lisainfo hoone ajaloo või säilivuse kohta	Hoonel on palju erinevaid ümberehitusjärke, sh nõukogudeaegne silikaattellisest pealeehitus, avatäited on valdavalt kõik uuemad.	



Vaade 1968, R. Vainküla, Tallinna Linnamuuseum TLM F 7233-46

Masina 2		Väärtushinnang: Väärtuslik
Juhkentali		
Ehitusaeg 1882	Arhitekt	Hoone tüüp tööstushoone
Väärtustamise põhjendus:	Hästi säilinud näide väiksemahulises tööstusarhitektuurist. Tegemist on endise Tallinna Veevärgi pumbamajaga, ehitis on oluline märk Tallinna veevärgi (ja kommunaalteenuste) laiemalt ajaloost.	
Lisainfo hoone ajaloo või säilivuse kohta	Avasid on osaliselt ringi ehitatud, samas aknad on ilmselt vabariigiaegsed.	



Narva mnt 10		Väärtushinnang: Väga väärtuslik
Kompassi		
Ehitusaeg 1939	Arhitekt E. Sacharias	Hoone tüüp elamu
Väärtustamise põhjendus:	Silmapaistev esindustraditsionalistliku kortermaja näide. Üks suuremaid ja uhkemaid 1930ndatel valminud korterelamuid Tallinnas. Esinduslikkust rõhutab dolomiitplaatidest välisvooder. Ajalooline lisaväärtus: hoones on tegutsenud 70 aastat kohvik "Narva".	
Lisainfo hoone ajaloo või säilivuse kohta	Hoone sai II maailmasõjas kannatada ja põles seest tühjaks, taastati pärast sõda ning hoone arhitektuursel eeskujul on ehitatud Narva mnt 12 hoone.	



Taastamisjärgne vaade, 1947, <https://opendata.muis.ee/object/1831311>

Narva mnt 15		Väärtushinnang: Väärtuslik
Sadama		
Ehitusaeg 1935	Arhitekt A. Kehva	Hoone tüüp elamu
Väärtustamise põhjendus:	Näide heal tasemel esindustraditsionalistlikust korterelamust, mis erinevalt enamikest Tallina samaaegsetest esindustraditsionalistlikest kortermajadest ei ole viimistletud mitte terrassiitkrohviga, vaid hariliku silekrohviga.	
Lisainfo hoone ajaloo või säilivuse kohta	Hoone on hiljuti restaureeritud, õnnestunud värvilahendus.	



Narva mnt 17		Väärtushinnang: Väärtuslik
Sadama		
Ehitusaeg 1940	Arhitekt E. Sacharias	Hoone tüüp elamu
Väärtustamise põhjendus:	Heatasemeline esindustraditsionalistliku korterelamu näide, nimeka arhitekti loomingu näide.	
Lisainfo hoone ajaloo või säilivuse kohta	Aknad vahetatud, uks algne, olulised fassaadidetailid säilinud, algne krohv säilinud, lisatud katusekorruse väljaehitus.	



1991, <https://opendata.muis.ee/object/2634254>

Narva mnt 18		Väärtushinnang: Väärtuslik
Raua		
Ehitusaeg 1939	Arhitekt E. Sacharias	Hoone tüüp elamu
Väärtustamise põhjendus:	Näide arhitektuurselt heal tasemel esindustraditsionalistlikust kortermajast, nimeka arhitekti loomingu. Oluline Narva mnt ajalooliste kihistuste mitmekesisuse markeerijana.	
Lisainfo hoone ajaloo või säilivuse kohta	Algne krohv säilinud, originaaluks säilinud.	



1955, <https://opendata.muis.ee/object/1997047>

Narva mnt 20		Väärtushinnang: Väga väärtuslik
Raua		
Ehitusaeg 1903 1934	Arhitekt K. Wilcken B. Tšernov (viimase korruse pealeehitus)	Hoone tüüp elamu
Väärtustamise põhjendus:	Hästi säilinud näide uhkemast historitsistlikust rohkete dekoorielementidega kivist üürimajast, mis ehitati linna peatänaväärde, analoogseid näited Tallinnas vähe.	
Lisainfo hoone ajaloost või säilivuse kohta	Enamik avatäiteid on välja vahetud. 1934. aasta projektis on arhitekt andnud ka värvilaheduse, mille põhjal tuleks hoone värvida hallikas-pruuni tooni, nii et I korruse osa on tumedam ja iludetailid heledad.	



EFA.701.0.198923

1955

Narva mnt 81		Väärtushinnang: Väga väärtuslik
Kadriorg		
Ehitusaeg 1870. aasta paiku (vanade kaartide põhjal)	Arhitekt	Hoone tüüp suvemõis
Väärtustamise põhjendus:	Üks väheseid ehedal kujul säilinud suvemõisaid Tallinnas.	
Lisainfo hoone ajaloo või säilivuse kohta	Hästi säilinud ja eeskujulikult restaureeritud. Hoones on ka väärtuslikud interjöörid. Ajalooliselt tuntud kui Pfaffi suvemõis, ka Tannenhof või Vahvi mõis.	



Narva mnt 91		Väärtushinnang: Väärtuslik
Kadriorg		
Ehitusaeg 1884	Arhitekt N. Thamm	Hoone tüüp suvemõis
Väärtustamise põhjendus:	Näide 19. sajandi II poole klassitsistlike elementidega suvemõisast. Oluline osa Lauluväljaku ümbruse vanemast kihistusest. Oluline ka kohaajaloo kandjana: raeapteekrite Burchardtite suguvõsale kuulusid sealsed maavaldused juba 17. sajandist.	
Lisainfo hoone ajaloo või säilivuse kohta	Hoone on suures osas 1999. aastast pärinev rekonstruktsioon, algsed on vaid I korruse kivimüürid ja avad. Tähelepanuväärne on raidkivist sammaste ja pilastritega sissepääs. Koos häärberiga võiks kaitsta ka kõrvahoonet Narva mnt 91/1, mis on samuti suuresti rekonstruktsioon, kuid kus on ka säilinud algne raidkivist pilastritega sissepääs.	



Mõisa kõrvalhoone, Narva mnt 91/1

P. Süda 1 Tatari		Väärtushinnang: Väärtuslik
Ehitusaeg 1910 laiendused 1912, 1913, 1923	Arhitekt O. Schott	Hoone tüüp elamu
Väärtustamise põhjendus:	20. sajandi alguse uhkemat laadi puitelamu näide. Haakub hästi Süda-Tatari miljööväärtuliku hoonestusala hoonetega (nn miljööväärustus).	
Lisainfo hoone ajaloo või säilivuse kohta	Algselt oli kummalgi korrusel ainult üks luksuslik korter, hiljem on hoonet tublisti ringi laiendatud ja ringi ehitatud. Osad avatäited vahetatud, sh ukсед sobimatute metalluste vastu. NB! Hoone võiks olla pigem kaitstud Süda-Tatari miljööala osana kui väärtusliku üksihoonena.	



Paadi 4 Sadama		Väärtushinnang: Väärtuslik
Ehitusaeg 1905-1910 (ajalooliste kaartide põhjal)	Arhitekt	Hoone tüüp elamu?
Väärtustamise põhjendus:	Hea näide 20. sajandi alguse lihtsamast historitsistlikust tellisarhitektuurist. Üks väheseid mitte-utilitaarfunktsioonis vanemaid hooneid, mis on sadama piirkonnas säilinud. Võiks oletada, et on funktsionaalselt olnud seotud kõrval asuva Püha Siimeoni kirikuga.	
Lisainfo hoone ajaloo või säilivuse kohta	Avatäited vahetatud, uks hoonega sobimatu. Katuseplekk võib olla algne.	



Paldiski mnt 19		Väärtushinnang: Väärtuslik
Kassisaba		
Ehitusaeg 19. saj. III veerand (ajal. kaartide põhjal)	Arhitekt	Hoone tüüp elamu
Väärtustamise põhjendus:	Näide esinduslikumast peatänavaäärsest puitelamust. Hoone peamine väärtus tuleneb eeskätt selle vanusest, tegemist on ühe kõige vanema hoonega Paldiski mnt ääres, markeerides kunagi tänavale iseloomulikku hoonestust.	
Lisainfo hoone ajaloo või säilivuse kohta	Hoone on põhjalikult restaureeritud, sh on muudetud avade asukohti (nt nihutatud uks keskteljele) ja tehtud juurde uusi avasid. Kõik avatäited on uued. Hoonele iseloomulik dekoor on säilinud.	



1978, <https://opendata.muis.ee/object/2756407>



2009

Pärnu mnt 21		Väärtushinnang: Väga väärtuslik
Tatari		
Ehitusaeg 1937	Arhitekt E. Sacharias	Hoone tüüp elamu
Väärtustamise põhjendus:	Silmapaiste 1930ndate aastate linliku kivist kortermaja näide. Hoone balanceerib stiililiselt esindustraditsionalismi (soliidne dolomiitplaatidega kaetud fassaad) ja funktsionalismi (moodsa jaotusega aknad!) vahel. Erandlik nii E. Sachariase loomingus kui ka Tallinna kortermajade seas üldiselt.	
Lisainfo hoone ajaloo või säilivuse kohta		



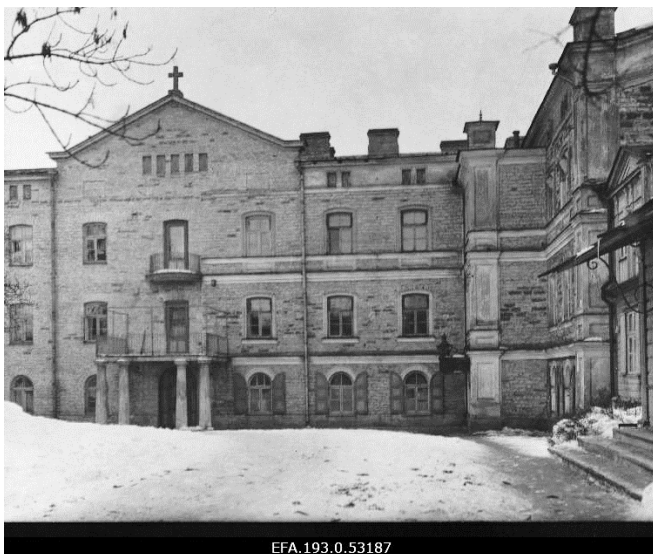
Hoovikülg, 1991,
<https://opendata.muis.ee/object/2634145>

Pärnu mnt 37		Väärtushinnang: Väärtuslik
Tatari		
Ehitusaeg 1928, 1931, 1936	Arhitekt J. Pikkov	Hoone tüüp spordihoone
Väärtustamise põhjendus:	Hea näide <i>art decolike</i> elementidega traditsionalistlikus laadis ühiskondlikust hoonest. Oluline ühiskonnaajalooliselt: <i>“Eestile iseloomuliku vähese töölisliikumise tõttu pole Tallinnas Tõnismäel asuv vaevaliselt kerkinud Johannes Pikkovi Töölisvõimla niivõrd väljapaistev arhitektuuriteos kuivõrd põnev eksoot oma tellimustüübi poolest.”</i> Mart Kalm	
Lisainfo hoone ajaloo või säilivuse kohta	Ehitatud Tallinna Tööliste Kodu võimlaks, võimlaosa lammutati 2008.	



1955, <https://opendata.muis.ee/object/2276806>

Pärnu mnt 102		Väärtushinnang: Väga väärtuslik
Kitseküla		
Ehitusaeg 1912-1914	Arhitekt W. Boustedt, W. Lemm	Hoone tüüp haigla
Väärtustamise põhjendus:	Hoone evib nii arhitektuuriajaloolist (esinduslik näide tsaariaja lõpu suuremast ühiskondlikust hoonest, heal arhitektuursel tasemel uusklassitsistlike joontega paekivihoone) kui (koha-)ajaloolist väärtust, olles kunagi asumi kujunemist tugevalt suunanud Diakonisside Asutisele kuulunud hoonetest peaaegu ainus, mis säilinud.	
Lisainfo hoone ajaloo või säilivuse kohta	Hoone on suhteliselt hästi restaureeritud. Hoonet ümbritsev haljasala on samuti väärtuslik, ehkki haljastus vajaks läbimõtlemit, sest kipub hetkel hoonet "lämmatama".	



EFA.193.0.53187

Pärnu mnt 132		Väärtushinnang: Väärtuslik
Kitseküla		
Ehitusaeg 1930	Arhitekt E. Habermann	Hoone tüüp tootmishoone
Väärtustamise põhjendus:	Hea näide vabariigiaegsest tööstusarhitektuuris, mis mahus ja materjalikäsitluses järgib osaliselt veel tsaariaegseid traditsioone, ent evib juba ka moodsamat joont, kus paekivist seintelt on kadunud tellisdekoor, selle asemel on rõhutatud raudbetoonist konstruktiivseid elemente.	
Lisainfo hoone ajaloo või säilivuse kohta	Endine nahavabriku "Linda" hoone.	



Pirita tee 12		Väärtushinnang: Väga väärtuslik/väärtuslik
Kadriorg		
Ehitusaeg 1912	Arhitekt J. Rosenbaum	Hoone tüüp elamu
Väärtustamise põhjendus:	Silmapaistev <i>heimat</i> stiili näide, Eesti selle stiili tiiptase, arhitekt J. Rosenbaumile endale kuulunud elamu. Arhitektuurse taseme järgi hinnates väga väärtuslik, ent hoone väärtust kahandab 1990ndate kesksaigas tehtud küündimatu renoveerimine, mis on teatud mõõndustega tagasipööratav.	
Lisainfo hoone ajaloo või säilivuse kohta	Plastaknad, keskmine rõduosa kinniehitatud.	



EFA.550.0.165564

1996

Pirita tee 20/4		Väärtushinnang: Väärtuslik
Kadriorg		
Ehitusaeg 1914	Arhitekt M. Arronet	Hoone tüüp tööstushoone
Väärtustamise põhjendus:	Hea näide omaaegsest esinduslikust, kergelt juugendliku joonega vabrikuhoonest. Oluline ehitis nii tööstusajaloo kui Pirita tee linnaruumi ajaloo seisukohalt.	
Lisainfo hoone ajaloo või säilivuse kohta	Ehitatud La Ferme tubavabriku peahooneks. Avatäited vahetatud, ruudujaotus oluliselt teistsugune kui originaalis. La Ferme tubakavabriku kompleksi kuulusid ka eluhooned 20/2 (1922, A. Perna, algselt 2 eraldi hoonet, mis 1952 keskelt kokku ehitatud) ja 20/3 (1924), millel on küll ansambliväärtus, kuid ebaõnnestunud restaureerimise tõttu ei ole eraldi väärtuslike üksikhoonetena arvele võtmiseks piisava väärtusega.	



1920ndad?, <https://opendata.muis.ee/object/2632839>

Ravi 17		Väärtushinnang: Väga väärtuslik
Veerenni		
Ehitusaeg 1936	Arhitekt E. Sacharias	Hoone tüüp elamu
Väärtustamise põhjendus:	Näide heatasemelisest funktsionalistlikust kortermajast, millel on esindatud toonased moevõtted nagu tumeda terrassiit krohviga nurgaakende postid ja ukseraamistus, samuti läbi korruste ulatuv ümarerker.	
Lisainfo hoone ajaloo või säilivuse kohta	Hoone on hästi restaureeritud. Säilinud algne peauks.	



Roosikrantsi 4 Tõnismägi		Väärtushinnang: Väga väärtuslik
Ehitusaeg 1929	Arhitekt E. Habermann	Hoone tüüp elamu
Väärtustamise põhjendus:	Üks esimesi funktsionalistlikus laadis kortermaju Eestis. Ehitusaega arvestades äärmiselt lakooniliselt ja stiilipuhtalt komponeeritud, vaid tagafassaadil on arhitekti "käsi vääratanud" ja lisanud kummalisevõitu, hoone üldstiilist lahkneva erkeri ning akende vahelised tellispostid.	
Lisainfo hoone ajaloo või säilivuse kohta	Võrdlemisi ehedal kujul säilinud, sh on osaliselt säilinud originaalsed avatäited.	



1932

Roosikrantsi 4C		Väärtushinnang: Väärtuslik
Tõnismägi		
Ehitusaeg 1937	Arhitekt E. Jacoby	Hoone tüüp elamu
Väärtustamise põhjendus:	Heatasemeline näide funktsionalistlikust kortermajast, mis tänu sellele, et paikneb teistest hoonetest eradi, evib mängulisemaid nurgalahendusi ja plastilisemat fassaadikäsitlust. Läbi korruste ulatuvad lahtised nurgarõdud on üsna harukordne arhitektuurne võte eesti funktsionalistlikus arhitektuuris ja lisavad hoonele tublisti väärtust.	
Lisainfo hoone ajaloo või säilivuse kohta	1991. aasta fotolt nähtavad tumedad karniisid ja tumedad aknaraamid/lengid lisavad hoonele oluliselt ilmekust, restaureerimisjärgne välisviimistluslahendus on leebelt lame.	



1991, <https://opendata.muis.ee/object/2632880>

Roosikrantsi 7		Väärtushinnang: Väärtuslik
Tõnismägi		
Ehitusaeg 1930	Arhitekt J. Ostrat	Hoone tüüp elamu
Väärtustamise põhjendus:	Ilmekas näide traditsionalistlikust, <i>art decolike</i> joontega vabariigiaegsest kortermajast, näide peamiselt 1920ndaid iseloomustavast arhitektuurikeelest, mida kasutati linliku korterelamu juures enne funktsionalismi ja esindustraditsionalismi valdavaks kujunemist.	
Lisainfo hoone ajaloo või säilivuse kohta	Hoone on hästi säilinud ja üldiselt asjatundlikult restaureeritud, trepikoja kohal oleva ovaalakna prossipulkade jaotus on lihtsustatud.	



1930ndad, <https://opendata.muis.ee/object/2223560>

Roosikrantsi 16		Väärtushinnang: Väga väärtuslik
Tõnismäe		
Ehitusaeg 1936	Arhitekt E. Sacharias	Hoone tüüp elamu
Väärtustamise põhjendus:	Kõrgetasemeline esindustraditsionalistliku terrassikrohviga kesklinna kortermaja näide. Kuulub kokku juba kaitstava Pärnu mnt 1930ndate aastate kortermajade ansambliga, samaväärne.	
Lisainfo hoone ajaloo või säilivuse kohta	Hoone proportsioone rikub mõningal määral pööningukorruse pealisehitis. Originaalkrohv hoone põhiosas säilinud, üks dekoratiivne lilleke puudu.	



1991, <https://opendata.muis.ee/object/2634144>

Sakala 4 Südalinn		Väärtushinnang: Väärtuslik
Ehitusaeg 1936	Arhitekt E. J. Kuusik	Hoone tüüp administratiiv
Väärtustamise põhjendus:	Uhkemat sorti esindustraditsionalistliku hoone näide, tuntud arhitekti teos. Arhitektuurselt võiks olla väga väärtuslik, ent "punkte võtab maha" renoveeritud fassaad (aknad asendatud, krohvikate uuendatud).	
Lisainfo hoone ajaloo või säilivuse kohta	Omaaegne Eesti Maakrediidiseltsi elu- ja büroohoone.	



Sakala 12		Väärtushinnang: Väärtuslik	
Tatari			
Ehitusaeg 1936	Arhitekt B. Tšernov	Hoone tüüp elamu	
Väärtustamise põhjendus:	Hea näide dekoratiivsema ja pehmema käsitlusega funktsionalistlikust üürimajast, mida ilmestavad B. Tšernovi loomingle omased ümarerkerid.		
Lisainfo hoone ajaloo või säilivuse kohta	Üldiselt hästi säilinud, I korrus kõige enam ringi ehitatud (ajalooline foto laseb oletada, et ärikorrus on olnud algselt terrasiitkrohviga kaetud).		



1930ndad, <https://opendata.muis.ee/object/2257302>

Sakala 19		Väärtushinnang: Väärtuslik
Tatari		
Ehitusaeg 1884	Arhitekt R. O. von Knüpffer	Hoone tüüp elamu
Väärtustamise põhjendus:	Hoone on eeskätt väärtuslik kui üks kõige kõnekamaid näited 1990. aastate alguse renoveerimispraktikast (arvutipood I korrusel), mida kaasajal enam heaks ei kiidetaks. Tänapäevaks on 25 aasta tagune renoveerimine juba ajalugu ja võiks sellise määrgina ka linnaruumi jääda. Hoone ise on üsna tüüpiline piirkonnas asunud paremat sorti puidust elamu näide, elegantse nurgalahendusega.	
Lisainfo hoone ajaloo või säilivuse kohta		



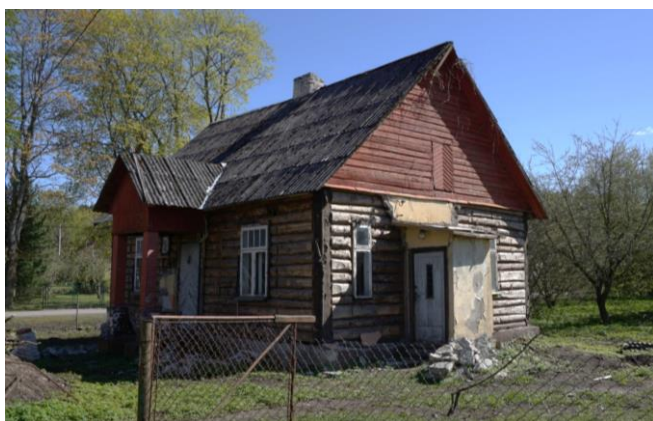
EFA.333.0.144863

Vaade hoonele 1990. aastal

Sakala 23a		Väärtushinnang: Väärtuslik
Tatari		
Ehitusaeg 1907	Arhitekt O. Schott	Hoone tüüp elamu
Väärtustamise põhjendus:	Uhkemat laadi kesklinna puitelamu näide. Ehkki tegemist on nõ hoovimajaga, peegeldab see luksuslikumat kesklinniku elulaadi. Tallinna puithoonetele pigem ebatüüpiline arhitektuurne lahendus on II korruse konsoolrõdu. Haakub hästi Süda-Tatari miljööväärtusliku hoonestusala hoonetega (st lisaväärtus miljööväärtuse näol).	
Lisainfo hoone ajaloo või säilivuse kohta	Hoone aknad on säilinud suures osas algsena, ukсед vahetatud. NB! Hoone võiks olla pigem kaitstud Süda-Tatari miljööala osana kui väärtusliku üksihoonena.	



Suitsu 28		Väärtushinnang: Väärtuslik
Luite		
Ehitusaeg 1910ndad?	Arhitekt -	Hoone tüüp üksikelamu
Väärtustamise põhjendus:	Kohaliku tähtsusega objekt, arvatavasti üks vanemaid hooneid piirkonnas. Küllalt ehedal kujul säilinud.	
Lisainfo hoone ajaloo või säilivuse kohta	Hoone ehitusaeg ei ole teada. Arhiivis leidub 1954. aastast hoone üksikelamuks kohandamise projekt, millest nähtub, et ära kasutatakse ol. ol. rõhtpalkseinad ja aknad. Välitööde tegemise hetkel oli välisseintel krohv eemaldatud, edasised plaanid hoonega on inventeerijale teadmata.	



Tartu mnt 6		Väärtushinnang: Väga väärtuslik
Kompassi		
Ehitusaeg 1936	Arhitekt R. Natus	Hoone tüüp korterelamu
Väärtustamise põhjendus:	Hoone on oluline mitmel põhjusel. Heatasemeline esindustraditsionalistlik hoone, mille suhteliselt lakoonilisi fassaade ehivad O. Goldbergi skulptuurid. R. Natuse loomingu erandlik näide, mis näitab arhitekti mitmekülgust. Linnaehituslikult oluline, sest markeerib Tartu mnt algust, omaaegset püüdlust kesklinna agulist esindusrajooniks muuta.	
Lisainfo hoone ajaloo või säilivuse kohta	Avatäited on enamikus uued. Akende ruudujaotus järgib suures osas originaalset lahendust. Ajastule erandlik, ent uuenduslik oli pritskrohvi kasutamine esindusliku hoone fassaadil. Projekteeritud H. Kochi firma tellimusel.	



1930ndad, [Eesti Ajaloomuseum AM N 5631:64](#)

Tartu mnt 39		Väärtushinnang: Väärtuslik
Torupilli		
Ehitusaeg 1938	Arhitekt A. Perna	Hoone tüüp elamu
Väärtustamise põhjendus:	Näide heal tasemel esindustraditsionalistlikust kortermajast. Nimeka arhitekti loomingu näide, kusjuures on tegemist ebatüüpilise hoonega A. Perna loomingu, mis annab tunnistust vanameistri suutlikkusest kohaneda arhitektuurimoega. Oluline Tartu mnt äärsel hoonestuse ajalooliste kihistuste mitmekesisuse kandjana, markeerib aega, kus linna peatänavaid asuti kujundama linlikuks.	
Lisainfo hoone ajaloo või säilivuse kohta	Vaatluse hetkel olid käimas/algamas remonttööd. Hetkel veel säilinud algne krohviviimistlus.	



<https://opendata.muis.ee/object/2302262>

Tartu mnt 51		Väärtushinnang: Väärtuslik
Torupilli		
Ehitusaeg 1939	Arhitekt	Hoone tüüp administratiivhoone
Väärtustamise põhjendus:	Hea näide esindustraditsionalistlikus laadis administratiivhoonest. Oluline ka Eesti sõjaajaloo seisukohalt – hoone ehitati Tallinna Garnisoni komandatuuri staabihooneks.	
Lisainfo hoone ajaloo või säilivuse kohta	Hoone ülalosas oleval vapil oli 3 lõvi (tänapäevaks vaid jäljed) ja skulptuurinišis Juhan Raudsepa skulptuur.	



1939, <https://opendata.muis.ee/object/2636726>

Tartu mnt 62/1		Väärtushinnang: Väga väärtuslik
Keldrimäe		
Ehitusaeg 1911	Arhitekt W. Freiman	Hoone tüüp juugendlik üürimaja
Väärtustamise põhjendus:	Lihtsamat tüüpi juugendliku üürimaja hea näide. Juugendlikke kivist üürimaju on Tallinna arhitektuurses kihistuses suhteliselt vähe, mis muudab need väärtuslikuks. Hoon on samaväärne kõrvalasuva ja väärtusliku üksikobjektina arvel oleva paekivist korterelamuga Tartu mnt 64, millega moodustab ühtse ansambli.	
Lisainfo hoone ajaloo või säilivuse kohta	Avatäited on osaliselt välja vahetatud, samas on siiski säilinud ka originaalaknaid, mida saaks restaureerimisel eeskujuks võtta. Originaalüksed hävinud. Säilinud algne juugendliku joonega sepistatud konsoolidega varikatus.	



Valmimisjärgne vaade, <https://opendata.muis.ee/object/2077526>

Tartu mnt 73		Väärtushinnang: Väärtuslik
Torupilli		
Ehitusaeg 1881	Arhitekt N. Thamm	Hoone tüüp avalik saun
Väärtustamise põhjendus:	Hoone peamine väärtus tuleneb hoone tüübist: tegemist on hea näitega industriaalajastu (ja linnastumise) algusaja avalikust linnasaunast.	
Lisainfo hoone ajaloo või säilivuse kohta	Ajalooliselt tuntud ka kui Brandmanni saun. Säilinud on funktsiooni järjepidevus – hoones tegutseb tänagi saun. Hoonele on lisandunud mõned kergkonstruktsioonis juurdeehitused (nt erker peasissepääsu kohal) ning üldilmet moonutavad kaarmarkiisid, ent need on kõik kergesti tagasipööratavad. Suur osa avatäidetest on vahetatud, ent II korrusel leidub ka vanemaid aknaid.	



1985, <https://opendata.muis.ee/object/2818418>

Tartu mnt 81		Väärtushinnang: Väärtuslik	
Torupilli			
Ehitusaeg 1910	Arhitekt M. Klibanski	Hoone tüüp elamu	
Väärtustamise põhjendus:	Näide peatänava ääres asunud tagasihoidlikumast kivimajast. Esindab pigem tüüpilist suure tänava äärset hoonestust, milletaolisi näited on aga tänaseks vähe säilinud. Väärtuslik eeskätt just linnaehitusliku tähisena (kuidas kujunes suurte tänavate äärne hoonestus), arhitektuurselt pigem keskpärane.		
Lisainfo hoone ajaloo või säilivuse kohta	Hoone on selgelt ettenähtud olema krohvitud. Arhitektuurset üldilmet moonutab kohmakavõitu katusekorruse väljaehitus.		



Tatari 1/1		Väärtushinnang: Väärtuslik
Tatari		
Ehitusaeg 19. saj. kolmas veerand 1919 ümberehitus	Arhitekt	Hoone tüüp elamu
Väärtustamise põhjendus:	Üks vanemaid säilinud hooneid Vabaduse väljaku piirkonnas. Algne lahendus on säilinud vaid räästa piirkonnas, ent annab tunnistust hoone kunagisest neorenessansslikust ilmest.	
Lisainfo hoone ajaloo või säilivuse kohta	Algne ehitusprojekt pole säilinud. 1919. aastal ehitati hoone alumise korruse aknad ülemistega sama suurteks ja hoone krohviti. See pidi olema ajutine abinõu, pikas plaanis oli kavas hoone lammutada ja asendada kivimajaga. Algsed avatäited vahetatud uute ja ebasobivate vastu.	



Et ligemal ajal suuremate ehituste ettevõtmine, materjali puudusel ja teistel tehnilistel põhjustel, võimata on, minu Tatari uulitsal N:o 1 olev maja aga praeguses välimuses ilutundeliselt sugugi soovitatav edasi pidada ei ole. Maja välistvoodertust parantuse ja värvimise teel nägusmaks teha oleks ka praeguste võimatu kallide õli ja värvi hindade juures mõteta, - jääks maja väliselt kordaseadimiseks ainuke võimalus, teda pealt ära krohvida laske, mis värvimisest praeguste olude juures vaevalt kallimaks läheks, kuna maja palju nägusam saaks, veel enam, kui ehituse komissoon luba annaks maja uulitsaküljel olevad alumisekorra aknad ülimese korraga ühe suuruseks teha. Pean tähtsaks, et ma nimetatud välimese remondi tähtsatud maja juures ainult ajasolude sunnil ettevõtaks, kuna ma, niipea kui olud lubavad, tähtsatud maja mahalõhkuda ja uut asemele ehitada kavatsen, teatavaste eeltsu olemas olev maja kaugeltki, grundi hinna järele arvates, oma kulusid ära, ~~ole~~ sellepärast ehituskomisjonil mingit kahtlust et ma esimest võimalust uue maja ehitamiseks tarvitama saan.



Palvekiri, 1919 (TLPA arhiiv)

1926, <https://opendata.muis.ee/object/2039977>

Tatari 1/2		Väärtushinnang: Väärtuslik
Tatari		
Ehitusaeg 1920	Arhitekt E. Kühnert	Hoone tüüp elamu
Väärtustamise põhjendus:	Ilmekas näide 1920. aastate alguse vanamoodsamast ehituslaadist, historitsistlikust uusbaroklike elementidega kesklinna äripinnaga elumajast.	
Lisainfo hoone ajaloo või säilivuse kohta	Hoone ehitusel on osaliselt kasutud samas kohas varem asunud hoone kivimüüre. Algsed avatäited osaliselt säilinud.	



Tatari 6		Väärtushinnang: Väga väärtuslik
Tatari		
Ehitusaeg 1936	Arhitekt E. Sacharias	Hoone tüüp elamu
Väärtustamise põhjendus:	Kõrgetasemeline terrassiitkrohviga esindustraditsionalistlik kortermaja, antud stiili ja hoonetüübi üks tugevamaid näited, hästi säilinud.	
Lisainfo hoone ajaloo või säilivuse kohta	Säilinud algne krohv.	



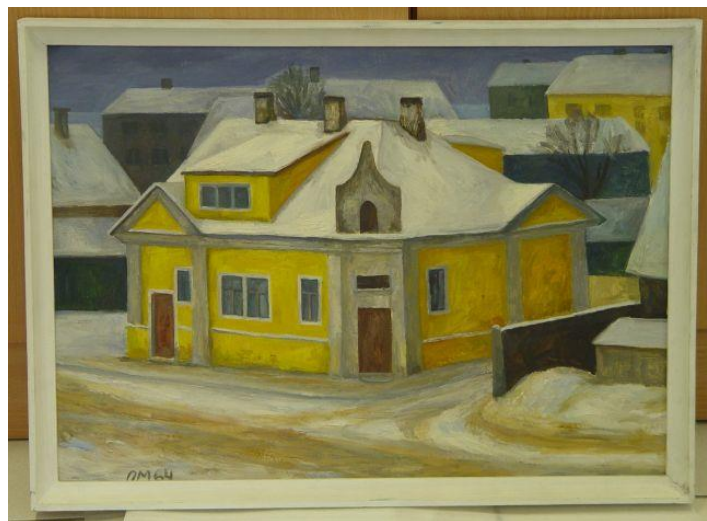
1991, <https://opendata.muis.ee/object/2634138>

Tatari 54		Väärtushinnang: Väärtuslik
Veerenni		
Ehitusaeg 1902	Arhitekt N. Thamm noorem	Hoone tüüp elamu
Väärtustamise põhjendus:	Hea näide 20. sajandi alguse väiksemast ja lihtsamast kivimajast. Hoonel on efektne nurgafrontoon.	
Lisainfo hoone ajaloo või säilivuse kohta	Enamik hoone avatäidetest on uued (säilinud onv vähemalt üks vana uks).	



20. saj. algus

<https://opendata.muis.ee/object/1917445>



O. Marani maal, 1964

<https://opendata.muis.ee/object/1203612>

Tõnismägi 5b		Väärtushinnang: Väärtuslik
Tõnismägi		
Ehitusaeg 1935	Arhitekt U. Tuberg, J. Lukk	Hoone tüüp elamu
Väärtustamise põhjendus:	Heatasemeline näide funktsionalistlikust kortermajast, kus on veenvalt kasutatud toonast moevõtet: akende sidumist lintaknaks aknavaheliste tumedate (terrasiit-)krohvipindadega. Ilmekaks detailiks on funktsionalistliku kujundusega lipuvardahoidjad.	
Lisainfo hoone ajaloo või säilivuse kohta	Hoone projekteeris 1934-35 insener U. Tuberg, pakkudes välja mitu erinevat fassaadikavandit. Vahetult enne ehituse algust kinnitati uus fassaadikavand, mille autoriks oli J. Lukk.	



1980ndad, <https://opendata.muis.ee/object/2634105>

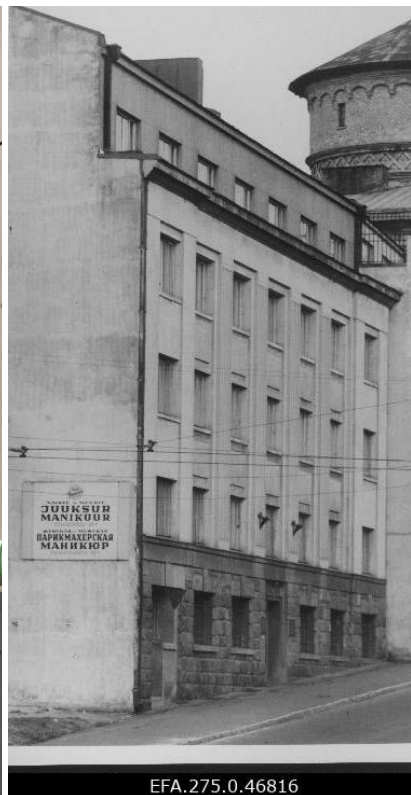
Tõnismägi 11		Väärtushinnang: Väärtuslik
Tõnismägi		
Ehitusaeg 1904 1930ndad	Arhitekt	Hoone tüüp administratiivhoone
Väärtustamise põhjendus:	Ebatüüpilise arhitektuurikeelega (triibuline!) hoone, millele Tallinnas paralleeli ei leidu. Oluline ka kultuuriajalooliselt: tegemist on pikaagekse haridusministeeriumi hoonega.	
Lisainfo hoone ajaloo või säilivuse kohta	Hoonel on palju ehitusetappe.	



EFA.3.0.51563

1933

Tõnismägi 16a		Väärtushinnang: Väga väärtuslik
Tõnismägi		
Ehitusaeg 1940	Arhitekt A. Wladovsky	Hoone tüüp elamu
Väärtustamise põhjendus:	Tähelepanuväärne esindustraditsionalistliku kortermaja näide. Hoone teeb unikaalseks viimistlusmaterjalide valik, kus koos on kasutatud klombitud graniiti (soklikorrusel), dolomiitplaate (põhiosas) ja terrasiitkrohvi (viimase korruse osas).	
Lisainfo hoone ajaloo või säilivuse kohta	Hoone katusekorrus on kohe algselt projekteeritud tagasiastega, kuna kõrvalasuval (Tuvi 18) hoonel oli see samuti nii lahendatud ja sel moel sobitus hoone hästi ümbritseva linnaruumiga.	



Toom-Kuninga 12		Väärtushinnang: Väärtuslik
Tõnismäe		
Ehitusaeg 1882/1889	Arhitekt N. Thamm	Hoone tüüp elamu
Väärtustamise põhjendus:	Hea näide 19. sajandi II poole esinduslikumast puitelamust. Lisaväärtuse annab ansambliväärtus, kuna hoone külgneb kummaltki poolt riikliku kultuurimälestisega (ent omab igal juhul ka iseseivat väärtust).	
Lisainfo hoone ajaloo või säilivuse kohta	Väga hästi restaureeritud.	



Toomkuninga 20		Väärtushinnang: Väga väärtuslik
Uus-Maailma		
Ehitusaeg 1914	Arhitekt J. Rosenbaum, E. Kühnert	Hoone tüüp elamu
Väärtustamise põhjendus:	Hästi säilinud ja hea näide tsaariaja lõpu esinduslikust ja luksuslikuma joonega linnavillast. Antud hoonetüüpi on Tallinnas võrdlemisi vähe, väärib kaitset nii tüpoloogilisest aspektist kui ka arhitektuurse väärtuse tõttu. Nimekate arhitektide looming.	
Lisainfo hoone ajaloo või säilivuse kohta	Tänapäeval asub hoones Prantsuse saatkond.	



Toom-Kuninga 20d Uus-Maailm		Väärtushinnang: Väärtuslik
Ehitusaeg 1930	Arhitekt H. Johanson	Hoone tüüp eramu
Väärtustamise põhjendus:	Üks varasemaid näiteid funktsionalistlikust eramust. Hoonel on ka ansambliväärtust, kuna kuulub Toom-Kuninga, Suur-Ameerika ja Endla tn vahelisse alasse jäävasse vabariigiaegsete villade ansamblisse.	
Lisainfo hoone ajaloo või säilivuse kohta	Põhiosas hästi säilinud, kaod detailides. Osad avatäited (plastik?)akende vastu välja vahetatud. Uks on distantsi ja haljastuse tõttu halvasti vaadeldav, ent tundub, et tegu on koopiaga. Hoonele on juurdeehitatud kergkonstruktsioonis kasvuhoone (lihtsalt eemaldatav).	



Valmimisjärgne foto

Toom-Kuninga 26		Väärtushinnang: Väärtuslik
Uus-Maailm		
Ehitusaeg 1911	Arhitekt A. Uesson	Hoone tüüp elamu
Väärtustamise põhjendus:	Hea näide tsaariaja lõpu juugendliku joonega pisut paremast puitüürimajast. Väärtust lisab hea säilivus.	
Lisainfo hoone ajaloo või säilivuse kohta	Hoonega külgneb sama projekti järgi ehitatud hoone Toom-Kuninga 24, mis on aga renoveerimise käigus algeid detaile kaotanud. Teises külge jäävad hooned Toom-Kuninga 28 ja 39 põlesid II maailmasõja ajal peaaegu maani maha.	



Torupilli ots 2		Väärtushinnang: Väärtuslik
Keldrimäe		
Ehitusaeg 19. sa. lõpp, 20. saj. algus	Arhitekt	Hoone tüüp elamu?
Väärtustamise põhjendus:	Hea näide nn kroonustiielis hoonest, kus paekivist seintele lisavad ilmekust punasest tellisest laotud avatäidete ümbrused karniisid. Väärtuslik on eeskätt kivikehand. Analoogseid hooneid on säilinud Tallinnas veel, käsitletav paistab silma avaümbruste keskmisest detailirohkema käsitlusega, teise korruse paariskaarknad toovad muidu rangesse stiili esinduslikkust.	
Lisainfo hoone ajaloo või säilivuse kohta	Hoone algprojekti ei leidnud. 1970ndatel ümberehitatud stomatoloogia polikliinikuks. Avatäited väljavahetatud.	



Tuukri 11 Sadama		Väärtushinnang: Väärtuslik
Ehitusaeg 1899	Arhitekt N. Heraskov	Hoone tüüp elamu
Väärtustamise põhjendus:	Hea näide 19. -20. sajandi vahetuse historistliku tellisdekooriga paekivist elamust, mille muudab keskmisest edevamaks väljapeetud nurgalahendus.	
Lisainfo hoone ajaloo või säilivuse kohta	Hoone avatäited on vahetatud ebasobivate vastu, tagaküljel uuem juurdeehitus. Väärtuslik on eeskätt vana tellisdekooriga paekiviosa.	



Tuukri 48		Väärtushinnang: Väärtuslik
Sadama		
Ehitusaeg 1903	Arhitekt K. Wilcken	Hoone tüüp elamu
Väärtustamise põhjendus:	Lihtsam tellishistorisistlik hoone, näide sajandialguses kesklinna püsitatud argisematest kiviellamutest. Hoonel on lisaks ansambliväärtus, kuivõrd moodustab hoonetega Tuukri põik 10, 10 a (ja 6/1) tervikliku ilmega arhitektuurse ansambli.	
Lisainfo hoone ajaloo või säilivuse kohta	Avatäited vahetatud. Erinevalt Tuukri põiku jäävates ajaloolistest hoonetes, siin kohe algselt olnud mansardkatus. Hoone Tuukri tänava poolne fassaad on selgelt kujundatud esindusfassaadiks, siin on erinevalt teistest külgedest kasutatud kollakat tellist, mida Tallinnas ei toodetud ja mis on kaugemalt toodud.	



Tuukri põik 6/1		Väärtushinnang: Väärtuslik
Sadama		
Ehitusaeg 1903 1918 (fassaadi ümberehitus)	Arhitekt O. Schott A. Uesson	Hoone tüüp elamu
Väärtustamise põhjendus:	Näide väiksemast historitsistliku käsitlusega krohvimata tellishoonest. Hoonele lisab väärtust kuulumine ühtsesse ansamblisse enam-vähem samaaegsete hoonetega Tuukri põik 10, 10a ja Tuukri 48.	
Lisainfo hoone ajaloo või säilivuse kohta	Avatäited vahetatud, kunagi I korruse akende ees olnud luugid kadunud, selle asemel sobimatud trellid.	



1965, [Fotis EFA.649.0.220007](#)

Tuukri põik 10		Väärtushinnang: Väärtuslik
Sadama		
Ehitusaeg 1890 1903	Arhitekt N. Thamm K. Wilcken	Hoone tüüp elamu
Väärtustamise põhjendus:	Näide historitsistlikust segaehituslaadis elamust, kus osa on ehitatud puidust ja osa kivist. Hoonel on tugev ansambliväärtus, ühendades visuaalselt Tuukri 48 ja Tuukri põik 10a hooned ühtseks arhitektuurseks tervikuks; materjalikasutus, kus puidust Tuukri põik 10a poole jääb puitosa ja kivist Tuukri 48 kõrvale samas laadis tellisfassaad, rõhutab veelgi hoone ühendavat rolli.	
Lisainfo hoone ajaloo või säilivuse kohta	Aknad vahetatud. 1903. aastal, koos kõrvalasuva Tuukri 48 ehitamisega, lisati hoonele tellisosa Mansardkorruse täielik väljaehitus (rohkete uukide lisamisega) on ilmselt hilisem ja eraldivõttes pigem arhitektuurselt ebaõnnestunud, ent kuna kõrvalasuvatel hoonetel on samuti mansardkorrused samas laadis välja ehitatud, tekib sellest omamoodi ühendav joon.	



1890. a projekt

Tuukri põik 10a		Väärtushinnang: Väga väärtuslik
Sadama		
Ehitusaeg enne 1890	Arhitekt	Hoone tüüp elamu
Väärtustamise põhjendus:	Uhkemat sorti historistsiliku kortermaja hea näide. Tavapärasest puitkorterelamust edevam ja dekoorirohkem, tähelepanuväärne arhitektuurne võte on nurgatorn.	
Lisainfo hoone ajaloo või säilivuse kohta	Avatäited vahetatud. Mansardkorruse väljaehitus hilisem, pärast 1971. aastat. Väljaehitatud mansardkorrus moonutab hoone algseid proportsioone ja eraldivõetult üsna ebaprofessionaalne, samas haakub hästi külgnevate hoonetega. Algprojekti ei leidnud.	

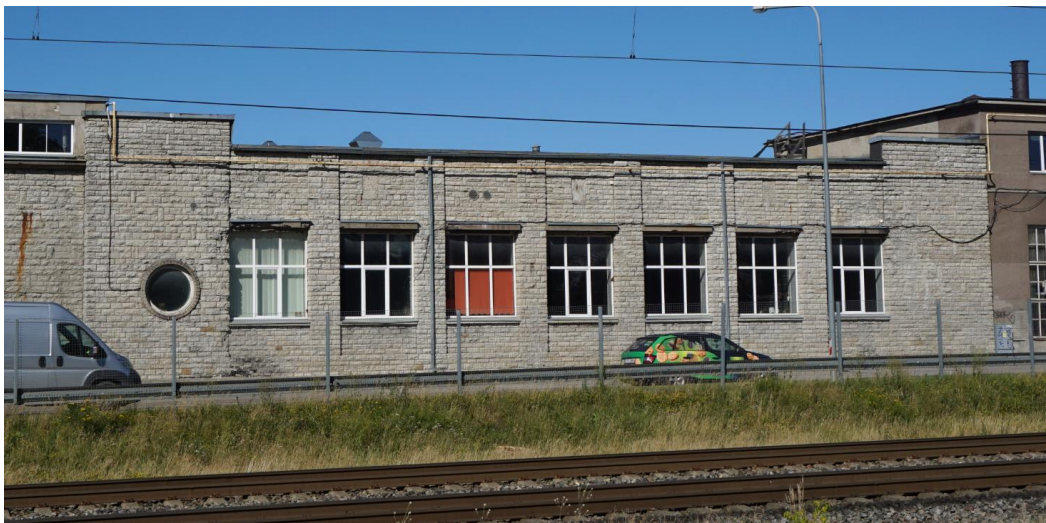


Tuvi 18 Tõnismägi		Väärtushinnang: Väga väärtuslik
Ehitusaeg 1933	Arhitekt A. Soans	Hoone tüüp elamu
Väärtustamise põhjendus:	Heatasemelise funktsionalistliku kortermaja näide, kus mahuliselt lihtsat ja dekoorita hoonet elavdavad oskuslikult valitud arhitektuursed detailid nagu erker ühel fassaadil ja kumer nurgaaken teisel fassaadil peasissepääsu kõrval. Sissepääsuga külgnevad kumerad nurgaaknad oli üks ajastu moevõtteid, ent harilikult paiknevad need sümmeetriliselt mõlemal pool ust, seevastu siin on vaid üks rõhutatult asümmeetrilise paigutusega aken.	
Lisainfo hoone ajaloo või säilivuse kohta	Viimane korrus on kohe algselt kujundatud tagasiastena, algselt olnud ka katuserassid.	



1960ndad

Vana-Lõuna 41		Väärtushinnang: Väärtuslik
Veerenni		
Ehitusaeg 1936 peale II maailmasõda	Arhitekt ins E. Mõtus	Hoone tüüp trammidepoo
Väärtustamise põhjendus:	Oluline objekt funktsionaalse järjepidevuse osas, oluline hoone Tallinna transpordialal. Valdav osa täna nähtavast hoonestusest pärineb II maailmasõja järgsest perioodist ja vääriks hindamist eeskätt selleaegse arhitektuuriga võrreldes. Vanim osa jääb raudteepoolsesse külge.	
Lisainfo hoone ajaloo või säilivuse kohta	Ehitusjätkude täpne väljaselgitamine eeldaks põhjalikumat analüüsi.	



Kompleksi vanim osa raudteepoolses küljes

Viadukti 28		Väärtushinnang: Väärtuslik
Luite		
Ehitusaeg 1934	Arhitekt insener, allkirja ei loe välja	Hoone tüüp elamu
Väärtustamise põhjendus:	Kohaliku tähtsusega objekt. Ehedalt säilinud nn inseneriarhitektuuri näide ajastuomasest traditsionalismi (hoone kuju, kõrge viilkatus) ja funktsionalismi (nurgaaknad) lõimumisest. Esiletõstmist väärib on ajastuomane moevõte: sissepääsuga külgevad lõigatud nurgaaknad.	
Lisainfo hoone ajaloo või säilivuse kohta	Hoone arhitektuursed proportsioonid on inseneriarhitektuurile omaselt pisut kohmakad, ent neis oma äärelinlik võlu. Algsed avatäited suures osas säilinud.	



Võistluse 8, Võistluse 10		Väärtushinnang: Väärtuslik
Juhkentali		
Ehitusaeg 1883	Arhitekt	Hoone tüüp kasarm
Väärtustamise põhjendus:	Väärtuslik nii hoonetüübi näitena (19. saj. lõpu kasarmuhoone) kui kohaajalooliselt, markeerides sealse kandi militaarajalugu.	
Lisainfo hoone ajaloo või säilivuse kohta	Vabariigi ajal nimetati seda kasarmukompleksi Uueks Kasarmuks. On võrreldes teiste Juhkentalis asunud kasarmutega askeetlikum ja tagasihoidlikum, ka ajaliselt kõige uuem. Kompleks koosneb kahest hoonest: suurem pikaks venitatud riskülikulise põhiplaaniga kasarmuhoone (koos külgehitistega) Võistluse 8 ja samast ajast pärinev väiksem paekivihoonel Võistluse 10 kohe kasarmuhoone kõrval. Viimane on säilinud terviklikumalt ja autentsemalt (sh avatäited on orginaalsed), põhihoonel säilinud peamiselt kivikehand.	



Võistluse 8



Võistluse 8



Võistluse 10