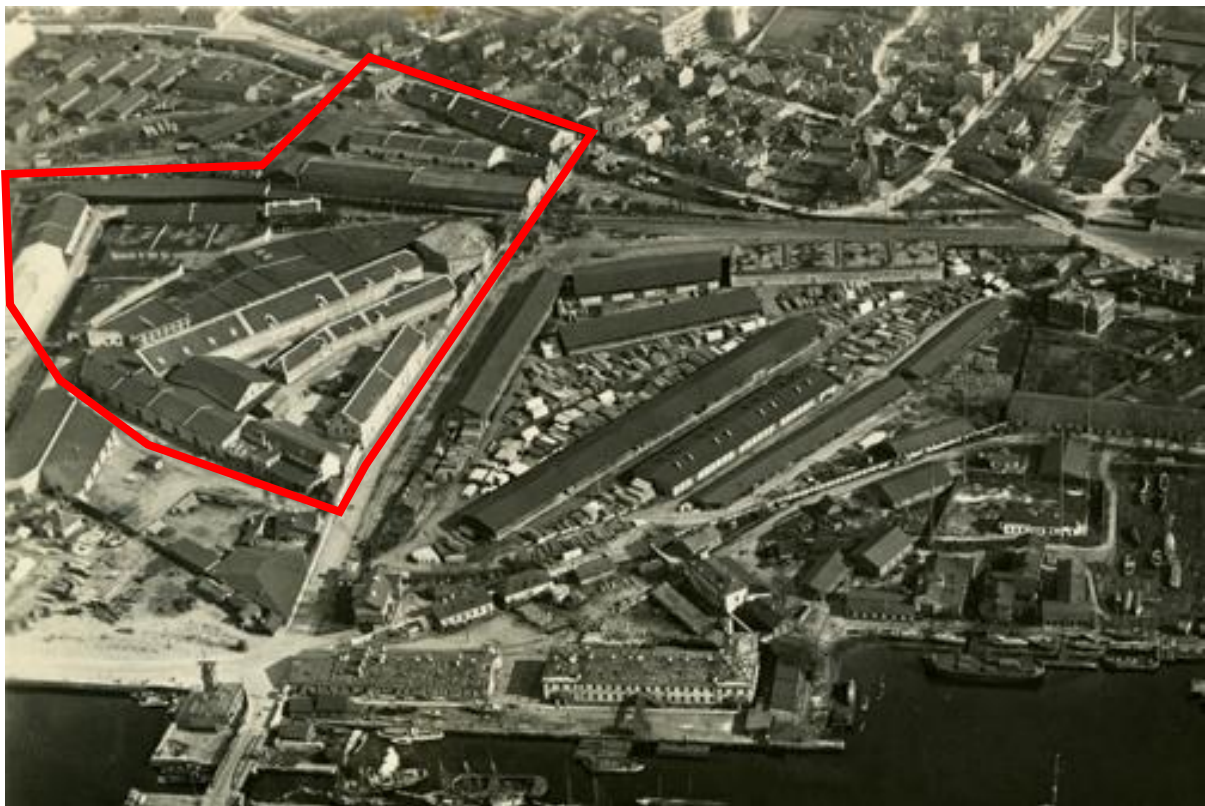


## LISA 2. TALLINNA SADAMA LAOHOONED – ARHITEKTUURIAJALOOLINE JA VÄÄRTUSTE ANALÜÜS

Reidi tee, Lootsi ja Tuukri tänavate ääres paiknevad vanad sadama laohooned on peaaegu ainus ka tavainimesele äratuntav säilinud kihistus Tallinna sadama rikkalikust ajaloost ja seetõttu linnaajalooliselt väga oluline.

19. sajandi viimasel veerandil kerkisid piirkonda suurte ettevõtete laohooned, millest kõige paremini säilinud on Andreas Christian Kochile kuulunud hooned, nn Kochi aidad. Osaliselt on säilinud ka Meyeri laod, ilmselt mingid riismed ka kas Arthur Girard de Soucanti või Thomas Clayhills and Soni ettevõtte ladudest (jäid Kochi aitadest Kadrioru poole). Tänapäevaks säilinud hoonetest pärinevad 19. sajandist siiski vaid osa Kochi ladude kivikehandist, ülejäänud on ehitatud 20. sajandi algul.



*Vaade Tallinna sadamale 1920ndatel, käsitletav ala punase joone sees*

EAM Fk 10753 <https://opendata.muis.ee/object/2640476>



Väljavõte 1905. aasta Tallinna sadama kaardist. Kivihooned on märgitud tumepunaselt, puithooned kollaselt. Selle järgi pole enamikku tänaseks säilinud laahooneid veel ehitatud. ERA.T-6.3.1426




Väljavõte 1900. a kaardist, mis erineb eelmisest mõnevõrra. Jääb mulje, et laahooneid ehitati pidevalt ringi, sh ka paekivist laahooneid.



Hetkel on säilinud laohoonetest riikliku kultuurimälestisena kaitse all kahe hoone – Lootsi 8/1 ja Lootsi 10/1 fassaadid. (Lähtudes Maa-ameti kultuurimälestiste kaardist, registris olevad aadressi järgi on kaitse all Lootsi 8, samas registris olevate fotode järgi otsutades on ilmselt ikkagi mõeldud neid hooneid, mis kaardil kajastuvad). Mälestiste kõrval paiknevad ajaloolised laohooned ei ole samas kuidagi vähemväärtuslikud kui kaitsealused hooned, nende säilivus on ligikaudu sama ja need on täpselt samamoodi oluline märk Tallinna sadama ajaloolisest kihistusest. Kunstilist väärtust ei ole mõtet laohoone puhul hinnata, hoone tüpologia seisukohast oleks see absurdne.


Seega, lisaks riikliku kaitse all olevatele hoonetele vääriksid kaitset veel järgmised hooned:

Lootsi 6	Lootsi 8
	
miljööväärtuslik	väga väärtuslik, üks vanemaid seal piirkonnas säilinud hooneid!

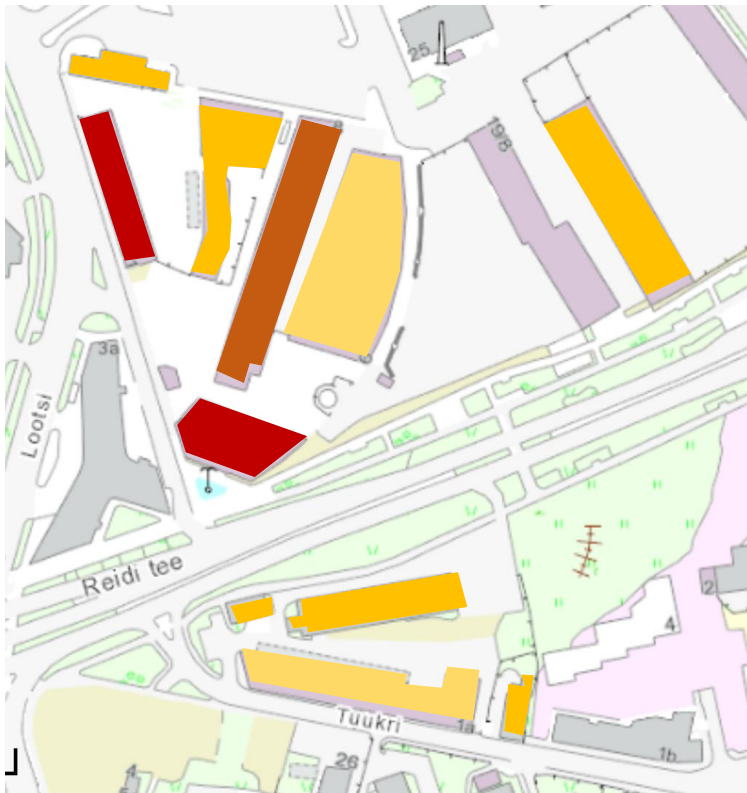
Lootsi 10/2	Lootsi 14
	
väärtuslik	väärtuslik

<b>Tuukri 1a</b>	<b>Tuukri 3 (suurem laohoone)</b>
	
miljööväärtuslik	väärtuslik

<b>Tuukri 3 (väikesem hoone)</b>	<b>Tuukri 1</b>
	
väärtuslik	väärtuslik (NB! hoone tagafassaad on tulekahjus kannatada saanud)

Tuvastamata aadressiga hoone Reidi tee ääres Uus-Sadama 19/8 hoonest Kadrioru poole	
	
väärtuslik	

**Laohooneid tuleks käsitleda ja kaitsta ühtse kompleksina**, sest ansambelis on hoonete väärtus suurem kui üksikult võttes. Väärtuslikuna määratletud hooned koos omistatud väärtushinnanguga on näidatud ka kaardil:



- riikliku kultuurimälestisena kaitse all
- väga väärtuslik
- väärtuslik
- miljööväärtuslik (tuleks säilitada kui ansamblitugi teistele hoonetele)