



Tallinna Kesklinna Linnaosa Arhitektuur 1940–2000

Eksperdi hinnang kaitsmata, kuid väärtuslike hoonete, rajatiste ja linnaruumi objektide kohta koos säilitamissetepanekutega

Tellijaja

Tallinna Linnaplaneerimise Amet

Kontakt: Olari Kärmas, linnaplaneerija, TLPA üldplaneeringute osakond,
olari.karmas@tallinnlv.ee, 6404748

Koostaja

Carl-Dag Lige, arhitektuuriajaloolane

Kontakt: Tajumaailm OÜ, Rävåla pst 19-58, Tallinn, carldag@gmail.com, 55 688 395

Tallinn 2020

Sisukord

Sissejuhatus. Töö koostamise kontekst, allikad ja ülesehitus.....	3
I Seisukohad XX sajandi arhitektuuri nimekirja suhtes.....	4
II Hooned ja rajatised	6
III Miljööväärtuslikud hoonestusalad.....	92
IV Maastikuarhitektuur, haljastus ja loodusobjektid.....	97
V Soovitused edasisteks uuringuteks	116
Lisa	119

Sissejuhatus. Töö koostamise kontekst, allikad ja ülesehitus

Käesolev töö on koostatud Tallinna Linnaplaneerimise Ameti (TLPA) tellimusel eesmärgiga kaardistada väärtuslik arhitektuur, ehituspärand ja linnaruumiobjektid, mis on seni, see on seisuga sügis 2020, kaitsmata või vajaksid täiendavat tähelepanu. Ekspertiisis tehtavad järeldused ja soovitused on abiks Tallinna Kesklinna linnaosa üldplaneeringu koostamisel, kuid neid võib rakendada ka TLPA muus tegevuses.

Töö lähteülesanne (vt Lisa, lk 120–121) sedastas muu hulgas, et: „Kesklinna linnaosa üldplaneeringu üks eesmärke on tagada linnaosa piirides väljaspool vanalinna muinsuskaitseala ja miljööväärtuslike hoonestusalasid paiknevate väärtuslike hoonete kaitse. Hooneid käsitletakse väärtuslike üksikobjektidena vastavalt planeerimisseaduse § 75 lg 1 punktis 16 toodud võimalusele määrata üldplaneeringus lisaks miljööväärtuslikele aladele ka väärtuslikud üksikobjektid. Sellised hooned tuleb üldplaneeringu tingimuste kohaselt säilitada ning neile määratakse kaitse- ja kasutamistingimused.”

Kuivõrd koostajale anti vormistuse ja sisu osas võrdlemisi vabad käed, siis on siinses töös pööratud üksikobjektide kõrval osaliselt tähelepanu ka linnaruumi arengu ja muutumise laiematele teemadele (hoonekooslused, maastikuarhitektuur ja haljastus, linnaruumi väikeobjektid jmt) mitte pelgalt üksikutele hoonetele. Väärtuskriteeriumide sõnastuses lähtusin töö lähteülesandest. Teksti sisu osas püüdsin leida tasakaalu kirjeldava, analüütilise ja tõlgendava tasandi vahel.

Töö tarbeks kogusin andmeid peamiselt kahel viisil: välivaatlus linnaruumis ning arhiiviuuringud. Sõitsin rattaga läbi kõik Tallinna Kesklinna linnaosa tänavad. Arhiividest materjali kogumisel oli keskne allikas TLPA projektide arhiiv, pildimaterjali kogumisel aga Muuseumide Infosüsteem (muis.ee). Tellija esindaja Olari Kärmas (TLPA) jagas töö alguses erinevaid alusmaterjale (kaadirakendused, XX sajandi arhitektuuri nimekiri jm) ning oli konsultandiks töö teostamise vältel.

Kuivõrd lähteülesanne nägi ette ka XX sajandi arhitektuuri programmi käigus kaardistatud hoonete nimekirja ülevaatus, siis sai see vormistatud eraldi peatükina (I ptk). Töö selgroo moodustavad aga väärtuslike objektide loetelud koos illustratsioonide ja lühikirjeldustega (ptk II). Rõhk on kompaktsusel ja ülevaatlikkusel; põhjalikumad arhitektuuri- ja ehitusajaloolised uuringud on mõtet teostada eraldi töödena. Objektid on jagatud asumite kaupa alapeatükkidesse, milles sisalduv on üldjuhul esitatud aadresside alusel tähestikulises järjekorras. Iseseisva peatükina vormistasin selguse huvides ka miljööväärtuslike hoonestusalasid puudutavad ettepanekud (III ptk) ning maastikuarhitektuuri, haljastust ja loodusobjekte puudutavad tähelepanekud (IV ptk). Töö viimasesse ossa koondasin ettepanekud täiendavate alusuuringute osas (V ptk).

I Seisukohad XX sajandi arhitektuuri nimekirja suhtes

Muinsuskaitseameti hallatavas XX sajandi väärtusliku arhitektuuri andmebaasis¹ sisaldub Tallinna kesklinna linnaosas asuvaid ja perioodist 1940–2000 pärinevaid objekte 26. Nendest üks on juba tunnustatud kultuurimälestiseks: **Eesti Rahvusraamatukogu**, Endla 3/Tõnismägi 2, mälestiste registri nr 30932.

Käesoleva töö autori hinnangul ei vääri eristaatust **Kuristiku 6** paiknev eramu ja **Narva mnt 1** asuv endine peapostkontor, sest mõlemad on hiljuti ümber ehitatud ja kaotanud olulise osa oma algsest karakterist.

Samuti ei ole mõtet anda eristaatust **Teatriväljakule** Rävalla pst ümbruses, niinimetatud Tallinna kultuurikeskuse planeeringu (arhitekt Harald Arman, 1945–49) alusel kavandatud hoonestusansamblile ja haljasalale. Ansambel on küll silmapaistev näide II maailmasõja järgsest stalinistliku klassitsismi printsiipidest lähtuvast linnaplaneerimisest, kuid realiseeriti ainult osaliselt. Seetõttu on olemasolevaid hooneid mõistlikum kaitsta üksikobjekti tasandil. Teatriväljaku haljastus ja maastikuarhitektuur vajavad aga tervikuna põhjalikumat värskenduskuuri ja ümbermõtestamist – sellest alast võiks lähitulevikus kujuneda palju inimkesksem ja aktiivsemalt kasutatav linnahaljak; väljaku suur keskosa on aastaid olnud sisuliselt ilma funktsioonita muruplats, mis ei ole seotud ümbritseva ruumiga. Väljaku servad pole hetkel enam kui bussipeatused ja liikumiskoridorid. Suure potentsiaaliga alale võiks korraldada arhitektuurivõistluse, mis lähtub 1949. aasta kultuurikeskuse planeeringus ette nähtud telgsümmeetria põhimõttest ja tänavate struktuurist, kuid looks nende vahele tänapäevastele vajadustele vastava ja senisest aktiivsema kasutusega avaliku ruumi.

XX sajandi arhitektuuri nimekirjas sisalduvad ja käesoleva töö autori arvates **väärtuslikud** (tähis v) ja **väga väärtuslikud** (tähis vv) hooned on toodud allolevas tabelis.

¹ Leitav aadressil <https://register.muinas.ee/public.php?menuID=architecture>.

Aadress	Asum	Hoonetüüp	Väärtus
Gonsiori 18	Torupilli	korterelamu	vv
Gonsiori 27	Raua	telemaja	vv
Gonsiori 29	Raua	haldushoone	v
Gonsiori 31	Raua	korterelamu	v
Gonsiori 33	Raua	korterelamu	v
Koidu 122	Uus Maailm	korterelamu	vv
Kuristiku 6	Kadriorg	eramu	ei vääri eristaatust
Masina 18	Juhkentali	soojuselektrijaam	v
Narva mnt 1	Sadama	peapostkontor	ei vääri eristaatust
Narva mnt 9, 9a	Sadama	korterelamu-koolihoone	v
Narva mnt 19, 21, 23	Sadama	korterelamu	v
Narva mnt 31	Sadama	korterelamu	vv
Pirita tee 76b, 76c, 80	Kadriorg	Maarjamäe memoriaal	vv
Pronksi 7	Raua	korterelamu	v
Pronksi 12	Kompassi	haldushoone	v
Raua 55/57	Raua	korterelamu	v
Rävala pst 11/13/15	Sibulaküla	teadlaste maja	vv
Rävala pst ümbrus	Südalinn	teatriväljak	ei vääri eristaatust
Tartu mnt 17	Kompassi	kauplus	vv
Tatari 56	Veerenni	haldushoone	v
Tina 21a	Raua	korterelamu	vv
Toompuiestee 11a	Kassisaba	korterelamu	vv
Tõnismägi 2	Tõnismäe	rahvusraamatukogu	kultuurimälestis
V. Reimani 9	Kompassi	kauplus	vv
Vase 1	Raua	korterelamu	v
Vase 3	Raua	korterelamu	v

II Hooned ja rajatised Aegna saare asum

Väärtuslikud hooned:

Külaniidu tee 3

Tallinna Ekskavaatoritehase, hilisema tootmiskoondise Talleks puhkebaas. Arhitekti ega projekti ei õnnestunud leida. Ehitati 1960. aastate I poolel. Soojustamata hoone suviseks kasutamiseks; oma algses funktsioonis praegugi. Arhitektuur lihtne, Skandinaavia-mõjuline modernism. Säilinud võrdlemisi autentselt.



Talleksi puhkebaas mõni aasta pärast valmimist. Foto Oskar Juhani 1967, Eesti Filmiarhiiv



Endine Talleksi puhkebaas tänapäeval. Autori foto 2020

Karnapi tee 7

Tehase Tarbeklaas endine puhkebaas. Arhitekti ega projekti ei õnnestunud leida. Ehitati tõenäoliselt 1970. aastate keskpaiku. Soojustamata hoone suviseks kasutamiseks. Kasutusel algses funktsioonis. Säilinud võrdlemisi autentselt. Alumise korruse saalis suuresti algne interjäär, kuid osaliselt üle värvitud; kandekonstruktsioone on kasutatud sisekujunduse osana.



Tehase Tarbeklaas endine puhkebaas. Autori foto 2020

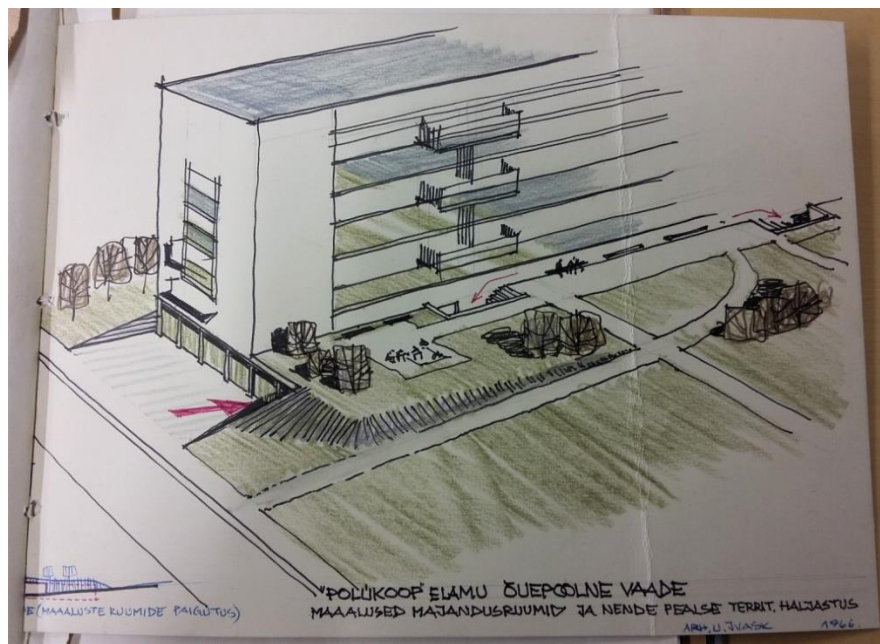
Juhkentali asum

Väärtuslikud hooned:

Juhkentali 30

Endine Tallinna Polütehnilise Instituudi elamuehituskooperatiivi Polükoop elamu, arhitekt Udo Ivask, projekt 1966, valmis 1968.

Näide luksuslikumast kooperatiivelamust. Arhitektuur lihtne, Soome-mõjuline (Viljo Revell, Alvar Aalto jt). Hiljuti renoveeritud, kuid säilitanud suuresti oma modernistliku iseloomu ja vormi. Hooviküljel garaažide kohal efektne murukatus; avarad puitpiiretega rõdud.



Arhitekt Udo Ivaski visand, 1966. Tallinna Linnaplaneerimisemeti arhiiv



Vaade Juhkentali 30 hooviküljele. Autori foto 2020

Muud väärtuslikud objektid ja tähelepanekud:

Lastekodu 46

Tallinna autobussijaama ooteplatvormide raudbetoonist varikatused, arhitektid Livia Kuusik-Murdmaa, Kalju Valdre, projekt 1958–1961, valmisid 1965.

Efektsed ja moodsad väikevormid, millelaadseid on tänaseks säilinud üsna vähe. Kauge kaja 1960. aastate optimismist ja modernistliku arhitektuuri uuest lainest Eestis. Varikatus jookseb U-kujulise lindina ümber busside ooteala. Tallinna autobussijaam on noorelt lahkunud arhitekt Livia Kuusik-Murdmaa kõige olulisem realiseeritud projekt. Bussijaama algsest 1965. aasta lahendusest on autentselt säilinud vaid ooteplatvormide varikatused.



Hilisõhtune vaikelu Tallinna bussijaamas. Autori foto 2020

Kadrioru asum

Väga väärtuslikud hooned:

Koidula 38 / Roheline aas 13

Vabariikliku Spordiühingu Dünamo tennisehall, arhitektid Peep Jänes, Milvi Vainik, konstruktor Priit Pöldre, projekt 1965–1970, valmis 1978.

Hilismodernistlik lihtsa geomeetrilise vormiga spordirajatis pika ajalooga tennisekompleksis Kadrioru pargis. Perspektiivis oli ette nähtud võimalus laieneda lääne suunal, kuid välitribüünid ja kaks väliväljakut hoone küljel jäid rajamata. Hoonel on Eesti kontekstis unikaalne ja omas ajas väga ambitsioonikas tarindus: katust kannavad 55 m (!) sildega täisseinalised terasraamid. Tähelepanuväärsed on ka alumiiniumraamidega-akendesüsteemid ida- ja lääneküljel. Võrdlemisi autentselt säilinud spordikompleks on aktiivses kasutuses. Arhitekt Peep Jänese loominguline näide.



Tennisehall ehituse lõppjärgus 1978. aastal. Foto Johannes Külmet, Eesti Arhitektuurimuuseum

Narva mnt 51

Eesti Metodisti Kiriku Balti Misjonikeskus, arhitektid Vilen Künnapu, Ain Padrik, projekt 1994, valmis 2000.

Esimesi taasiseseisvumise järel rajatud pühakodasid Eestis. Linnaruumiliselt tähtsal kohal paiknev moodne maamärk. Eesti 1990. aastate arhitektuuri üks märgilisi teoseid, on aktiivses kasutuses ja võrdlemisi hästi säilinud.

Vilen Künnapu arhitektuuri kohal hõljub mingi avaram sfäär, ideede või kujutluste ruum, mis justkui ei hooli konkreetse ajahetke rüselustest ja nügimistest. Ometi on seal tugev tehnoloogia-jaatus ja miskane tugev pealehakkamise ja edasiliikumise tung. Metodisti kirik ei genereeri hoonena linnaruumis pühalikku pausi ega vaigistavat katkestust, vaid annab oma abstraktse geomeetriaga justkui märku, et ka moodsal inimesel on vaimsed vajadused, hingelised igatsused. Samuti seda, et kaasaegne kirik on midagi enam kui lihtsalt hingeline pagupaik. See on ideaalis ka kogukonnakeskus, praktiline tugisüsteem, millel oluliselt laiem ühiskondlik roll, kui lihtsalt dogmade kuulutamine. Paradoksaalselt õhkub Metodisti kiriku arhitektuurist värskust ja vabadust, mida on Eesti usuteemalises avalikus debatis viimasel ajal vähe tunda.



Metodisti kirik hilises suveõhtus. Esiplaanil koguduseruumide ja kontorimaht. Autori foto 2020

Raua 36

Ehitusfirma FCM büroohoone ja korterelamu, arhitekt Raivo Puusepp, valmis 1997.

Peale valmimist üksjagu kriitikat saanud hoone, mille arhitektuurne kvaliteet on hakanud ilmneama aja möödudes. Sirgjooneline ja julge, võib-olla, et isegi mõnevõrra ülbe äriarhitektuur, mis pigem suhtleb lähedalasuva suure liiklussõlme kui hoonetaguse miljööväärtusliku hoonestusalaga. Efektne alumiiniumprofiilpaneelidest fassaad. Hea ehituskvaliteet, hästi säilinud. Arhitekt Raivo Puusepa loominguga paremaid näiteid.



Arhitekt Raivo Puusepa kavandatud Raua 36 on ajas hästi vastu pidanud. Autori foto 2020

Weizenbergi 29

Korterelamu, arhitektid Andres Alver, Tarmo Laht, projekt 1998, valmis 2000.

Luksuslik ja väärikas, vaid kümne korteriga elumaja Kadrioru südames. Taasiseseisvunud Eesti elegantsemaid kortermaju ning üks neid hooneid, mis märgib rahvusvahelise nüüdisarhitektuuri jõudmist Tallinna linnaruumi. Palju erilahendusi nii tehnoloogia kui ka detailide osas. Väga hea ehituskvaliteet, võrdlemisi kallid materjalid. Andres Alveri loominguga tähtsamaid näiteid.



Weizenbergi 29 valmimise järgselt. Foto Alver Arhitektid www.ata.ee

Weizenbergi 34 / Valge 1

Kumu kunstimuseum, arhitekt Pekka Vapaavuori, arhitektuurivõistlus 1994, ehitus 2002–2005, avati publikule 2006.

Olulisemaid avalikke hooneid, mis taasiseseisvunud Eestis seni ehitatud. Võrdlemisi hea rahvusvahelise tasemega arhitektuuri näide. Sekkub jõuliselt maastikku, kujundab seda ümber. Seob omavahel Kadrioru ja Lasnamäe piirkonda. Eesti kunsti- ja kultuuritempel, mille tähtsus nii institutsiooni kui ka arhitektuuriobjektina ajas ainult kasvab.



Kumu kunstimuseum. Foto Kaido Haagen, Eesti Arhitektuurimuuseum

Väärtuslikud hooned:

Narva mnt 53

Korterelamu-büroohoone, arhitektid Vilen Künnapu, Ain Padrik, projekt 1997, valmis 2000.

Tugeva karakteriga paarishoone asub nähtaval kohal suure liikluskoormusega tänava ääres. Arhitektuur, mis interpreteerib vene konstruktivismi, aga ka Bernard Tschumi jt nüüdisarhitektide loomingut. Vormivõtted (punased arhitektooni-laadsed terasdetailid) tasakaalustavad põhimõtete võrdlemisi tavapärasest, industriaalset materjalikasutust (betoonpaneelid). Hästi säilinud tervik, mis toob mängulisust ja dünaamikat oma lähiümbrusesse. Moodustab omalaadse ansambli naaberkinnistul asuva, samade autorite kavandatud Metodisti kirikuga².



Hoovivaade Narva mnt 53 suuremale hoonemahule. Raudbetoonkonstruktsiooniga „ekraan” loob korrastatud süsteemi rõdudele. Autori foto 2020

² Vt lk 11.

Pirita tee 28

Näitusepaviljon, arhitekt Ants Raid, projekt 1975–1976, valmis 1977.

Eesti NSV Rahvamajanduse Saavutuste Näituse, hilisema RAS Eesti Näitused ansambli esimene moodne suurpaviljon asukohas, mis kujunes mitmeks aastakümneks Tallinna peamiseks tööstusnäituste ja messide korraldamise paigaks. Ka siniseks paviljoniks kutsutud hoone ehitasid Soome päritolu ehitajad Soomest ostetud materjalidest. Arhitektuuri iseloomustab tehnilisest esteetika, seda tingivad industriaalsed materjalid ja modulaarsed konstruktsioonid. Säilinud võrdlemisi autentselt ja mõjub värskest, isegi kvaliteetselt veel tänagi. On siiski kaotanud osa oma ruumilisest karakterist, sest mõlemale küljele on hilisematel aegadel lisatud mõnevõrra igavama arhitektuuriga teisi näitusehalle (A ehk nn valge paviljon 1991-1992, C ja D paviljon 1996–1997).



Eesti Näituste nn sinine paviljon. Autori foto 2020

Vilmsi 47

Korterelamu äri- ja kontoripindadega, arhitekt Raivo Puusepp, projekt 1994, valmis 1995.

Üks esimesi moodsaid korterelamuid Kadrioru ja Torupilli piirkonnas. Täiendab Gonsiori tänava hoonestusseina, olles mahulises dialoogis arhitekt Avo-Himm Looveeri kavandatud Gonsiori 33 hoonega. Diagonaalse otsafassaadiga võimendab Gonsiori ja Vilmsi tänava ristmikku. Arhitektuurikeelelt lakooniline, kasutab modernismile omaseid võtteid (postidele tõstetud mahud, lintaknad jm), kuid lisab neile visuaalset vürtsi kaasaegsete elementidega (nn prantsuse rõdud, rohelised aknaraamid jm). Keldris on autoparkla, ärid ja kontorid asuvad I-II, korterid aga III-VII korrusel. Mõnevõrra jaheda loomuga, ent aus ja ehedalt säilinud linnamaja.



Vilmsi 47 korterelamu. Autori foto 2020

Muud väärtuslikud objektid ja tähelepanekud:

Pirita tee promenaad

Moskva olümpiamängude purjeregati (1980) laiendati ja moderniseeriti põhjalikult Pirita tee. Uuendati ka promenaad Pirita tee 1 ja Regati puiestee 1 vahelisel lõigul (st Reidi teest Pirita TOP-ini).

Promenaad on tänaseni üsna autentselt säilinud. Selle füüsilise kehandi moodustavad raudbetoonist sillutis, kaldarinnatis ning selle punakas-oranži (!) värvi ja iseäraliku vormiga teraspiire. Promenaadilt viivad mere äärde ka mitu betoontreppi. Samuti jääb sellele lõigule üks osa Maarjamäe memoriaalist (arhitekt Allan Murdmaa). Tinglikult kuulub promenaadi juurde ka samal ajal kavandatud geomeetrilise vormiga betoonkollektor, mis paikneb kaldast veidi eemal meres.

Tallinna olümpiaregati jaoks kavandatud ja valmis tehtud linnadisaini elemente on alles üsna vähe, Pirita promenaad on neist üks silmatorkavaid. Tulevikus võiks kaaluda promenaadi restaureerimist/renoveerimist ning metallpiirde originaalvärvi taastamist – see on jõuline ja efektne, loomulikult ka praktiline disainielement, mis seob visuaalselt ühte kogu Pirita tee äärse kaldapromenaadi.



Promenaad Pirita tee ääres. Foto Merlen Aringo, puhkaeestis.ee

Kassisaba asum

Väärtuslikud hooned:

Endla 6

Korterelamu, arhitekt Nikolai Misernjuk, projekt 1954–1955, valmis 1957.

Eesti Kommunistliku Partei Asjade Valitsuse tellitud ja tavapärasest luksuslikuma planeeringuga stalinistlik korterelamu parteiametnikele. Kasutatud on küll tüüpseksioone, kuid neid on mugandatud, et luua rohkem avarust. Hoone on võrdlemisi autentsel kujul säilinud, kuid katuse kivikate on asendatud valtsplekiga ning enamik avatäiteid on vahetatud. Fassaadid vajaks renoveerimist.



Endla 6 ehituse lõppjärgus 1957. Foto Martinson, Tallinna Linnamuuseum

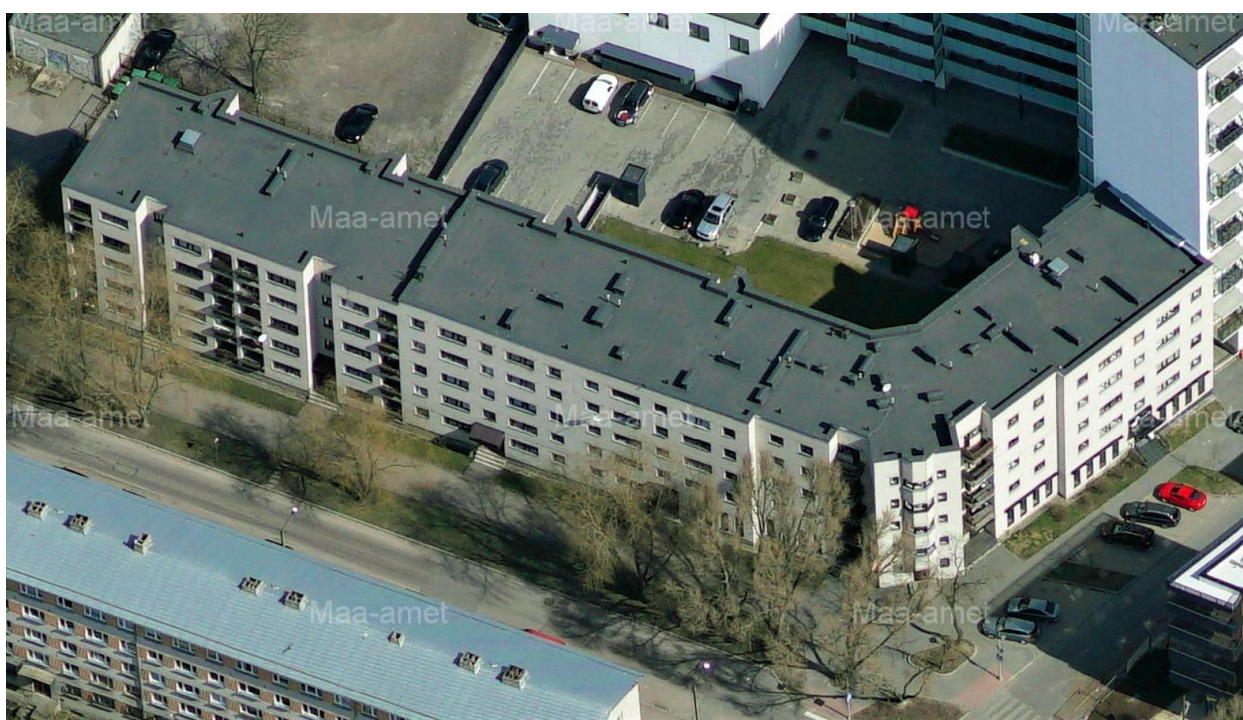
Keldrimäe asum

Väärtuslikud hooned:

Lastekodu 15

Korterelamu, arhitekt Mati Raigna, projekt 1985–1986, valmis 1990.

Hilismodernistlik eriprojekti järgi ehitatud kortermaja kooperatiivile Viru Tare. Näib olevat oma aja kohta võrdlemisi kõrge ehituskvaliteediga. Silikaattellist on kasutatud viimistlusmaterjalina – müüriladu võiks olla kvaliteetsem, kuid jätab siiski hea mulje. Päris palju algseid avatäiteid on säilinud. Väga efektne nurgalahedus Lastekodu ja Gildi tänava ristmikul. Detailides meenutab veidi arhitekt Raine Karbi poolt kavandatud Tina 21a korterelamut (1981–1983). Üks väheseid arhitektuurset huvitavaid hooned Keldrimäe asumi selles piirkonnas.



Vaade lõunast, allservas Lastekodu ja Gildi tänavad. Aerofoto Maa-amet 2017

Liivalaia 40

Korterelamu äripindadega, arhitekt Lembit Aljaste, projekt 1977–1978, valmis 1980.

Hilismodernistlik eriprojekti järgi ehitatud viiesektsiooniline korterelamu, rajatud Keldrimäe planeeringut (1970, vt lk 23) aluseks võttes mitmes järgus. I korrusele kavandati erinevat tüüpi kauplused ja ühiskondlikud ruumid. Hoone keskosa läbib kangialusena ajalooline Mardi-Lennuki tänava siht. Praeguseks renoveeritud ja soojustatud, kuid omab Liivalaia tänava ääres olulist ruumilist mõju. Tugev jälg Moskva olümpiamängude purjeregatile (1980) eelnenud linnaehitusprogrammist ja Keldrimäe piirkonna moderniseerimisest.



Liivalaia 40 tänaväärne fassaad varsti pärast valmimist. Foto Eesti Arhitektuurimuuseum

Tartu mnt 42

Korterelamu, arhitekt Enn Kaar, projekt 1949, valmis 1953.

Tselluloositehase töötajatele kavandatud elamu. Arhitektuurikeelelt stalinistlik, kuid moodustab kena paari üle tänava, Tartu mnt 51 paikneva sarnase viimistlusega, kuid sõjaeelset päritolu endise Tallinna Garnisoni Komandatuuri staabihoonega (1939). Hiljuti renoveeritud – on kaotanud osa detaile, enamik avatäiteid vahetatud, hoovikülje rõdupiirded kenasti restaureeritud. Otsafassaadide soojustamisega on muutunud tüüakamaks, kui oli algset. Esifassaadil mõjub mõnevõrra agressiivselt restorani kirev ja kohmakas väliterrass. Tervikuna siiski väarikas hoone.



Tartu mnt 42 esifassaad. Autori foto 2020

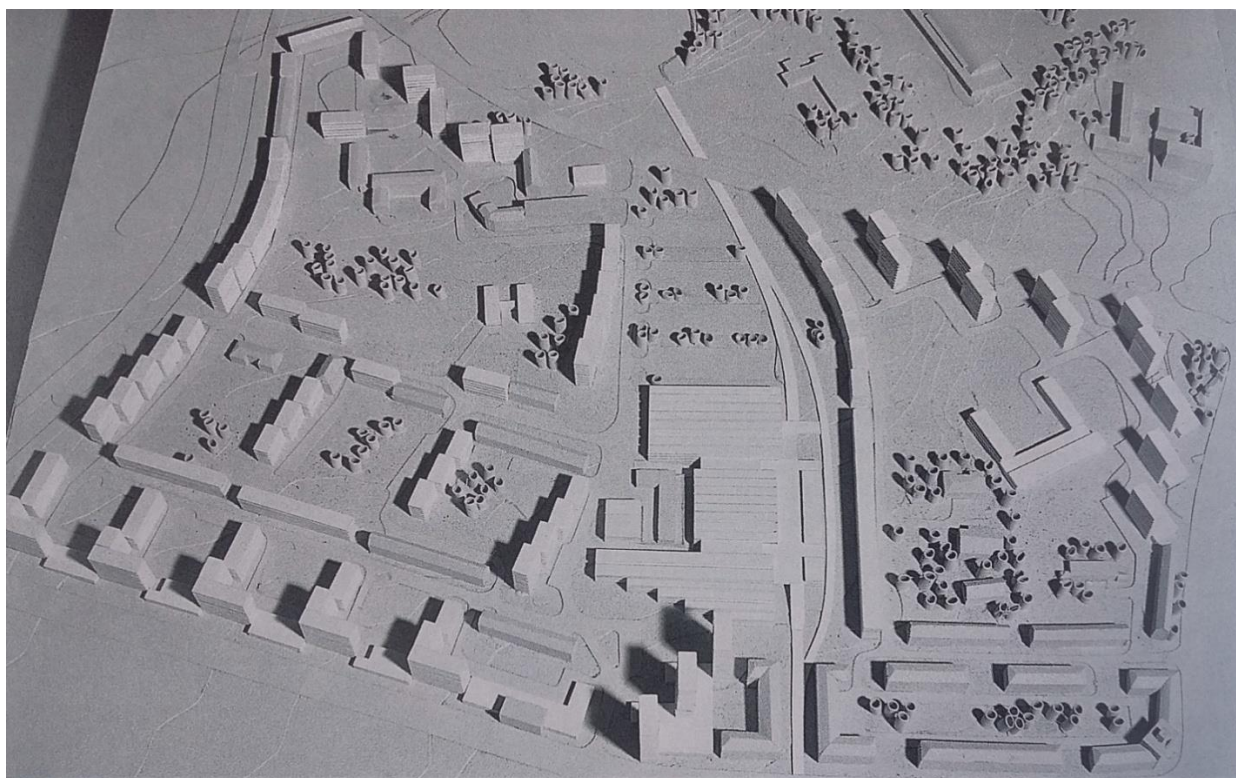
Muud väärtuslikud objektid ja tähelepanekud:

Keldrimäe ruumiline keskkond

Keldrimäe asumi kujunemise ja planeerimise ajalugu on täis katkestusi, kuid kesklinna läheduse ja ruumilise mitmekesisuse tõttu on asumil suur arengupotentsiaal. Ruumilise kvaliteedi esiletoomiseks vajaks asum senisest terviklikumat nägemust – milliseid eksisteerivaid kihistusi väärtustada, millist uushoonestust ja tänavaruumi rajada ning kuidas piirkonda ümbritsevate asumitega paremini siduda. Keskturu uuenemine ja Olümpia hotelli vastase ala hoonestamine toovad piirkonda palju uut elu. Seni peamiselt elamute piirkond kujuneb tulevikus kindlasti multifunktsionaalsemaks linnaruumiks.

Korterelamute ansambel Liivalaia 40, Võlvi 6, Võlvi 8, Liivamäe 3 ja Liivamäe 4 endisel Imanta tänava sihil on iseloomulik näide modernistlikust vabaplaneeringulisest linnaruumist. Hooned paiknevad nüüdseks maa-alla peidetud Härjapea jõe kallastel, mille reljeef tekitab koos hoonetega Tallinna kontekstis haruldase, maalilise ruumimõju. Nii nende hoonete, kui ka mitmete teiste lähedalasuvate kortermajade paigutus lähtub Keldrimäe rekonstrueerimisplaanist (Malle Meelak, Mart Port, Oleg Žemtšugov, 1970).

Soovi korral saaks Keldrimäel väärtustada ka II maailmasõja eelseid hoonekooslusi (nt Jakobi tänava bussijaama poolse osa puitkortermajade gruppi). Eraldi miljööalade loomist Keldrimäele käesoleva töö autor siiski vajalikuks ei pea.



Keldrimäe rekonstrueerimisprojekti (1970) makett. All servas Tartu maantee, paremal Liivalaia, ülal Juhkentali ja vasakul Odra tänav. Mitmed hooned sellest planeeringust jäid rajamata. Foto Rein Vainküla



Korterelamud Keldrimäel endise Imanta tänava sihil Härjapea jõe kallastel. Autori foto 2017

Kitseküla asum

Väga väärtuslikud hooned:

Pärnu mnt 105

Büroohoone, arhitektid Vilen Künnapu, Ain Padrik, valmis 1998.

FKSM büroohoone, tuntud ka kui Äripäeva maja. Üks silmatorkavamaid hooneid Tallinna kesklinna suubuvate tänavate ääres. Hea näide ameerikalikust nõ *drive-in* kontorihoonest, mis on orienteeritud eelkõige tänavale ja sealt heale ligipääsule, ega hooli tingimata oma vahetust ümbrusest või linnaajaloolisest kontekstist. Ekstravagantsetes fassaadides kaigub vene konstruktivismi kaja. Tehnitsistlik esteetika ja efektsed vormid pole siiski kaugel ka kaasaegsete lääne arhitektide loomingust (Bernard Tschumi Villette'i park Pariisis jmt). Arhitektooniliste teraskonstruksioonide all on peidus võrdlemisi ratsionaalne kontoriruumide tahukas, mis kõrgub kvaliteetse betoonivaluga parkimiskorruste kohal.



Pärnu mnt 105 büroohoone 2009. aastal. Foto Martin Siplane, Eesti Arhitektuurimuuseum

Pärnu mnt 158

Büroohoone äripindadega, arhitektid Jüri Okas, Marika Lõoke, valmis 1999.

Nõukogudeaegse tootmishoone kapitaalne ümberehitus, mis teostatud oma aja kohta haruldaselt kvaliteetselt ja väljapeetult. Materjalikasutus on rafineeritud ja samas lihtne – šikid välisfassaadid on kaetud tööstusliku profiilplekiga. Elegantne peasissepääs ja meeleolukas fuajee. Hoone on ajale hästi vastu pidanud ja moodustab tänapäeval ilmeka ärihooneteesambli Estconde (Kawe) uue kõrghoone ja parkimismajaga.



Estconde (Kawe) ärihooned Pärnu maanteel, madalam maht valmis 1999. aastal. Foto Tiit Veermäe, kawe.ee

Väärtuslikud hooned:

Pärnu mnt 139

Kondiitritehas, arhitekt P. Sergejev, projekteerimisinstituut Lenpištšepromprojekt (Leningrad), projekt 1946–1951, valmis 1955, teistel andmetel 1958, hiljem korduvalt ümber ehitatud.

Kalevi kondiitrivabrik. Hoonestust on aastakümnete jooksul korduvalt ümber ehitatud, kuid algsed, arhitektuurikeelelt stalinistlikku klassitsismi esindavad mahud on suures ulatuses säilinud, eriti hästi on see tajutav Pärnu maantee ja Kohila tänava poolsetel külgedel. Peahoone kõrval on alles ka pääsla, hilisem kompvekikauplus (Kohila 2), peakivist ladudekorpus (Kohila 4), telliskorsten (Karamelli 3) ning piirdeaed (Pärnu mnt ja Kohila tn poolsel küljel). Tulevaste ümberehituste käigus võiks kaaluda võimalust, et peakorpuse ajaloolised mahud ja piirdeaed säilitatakse.

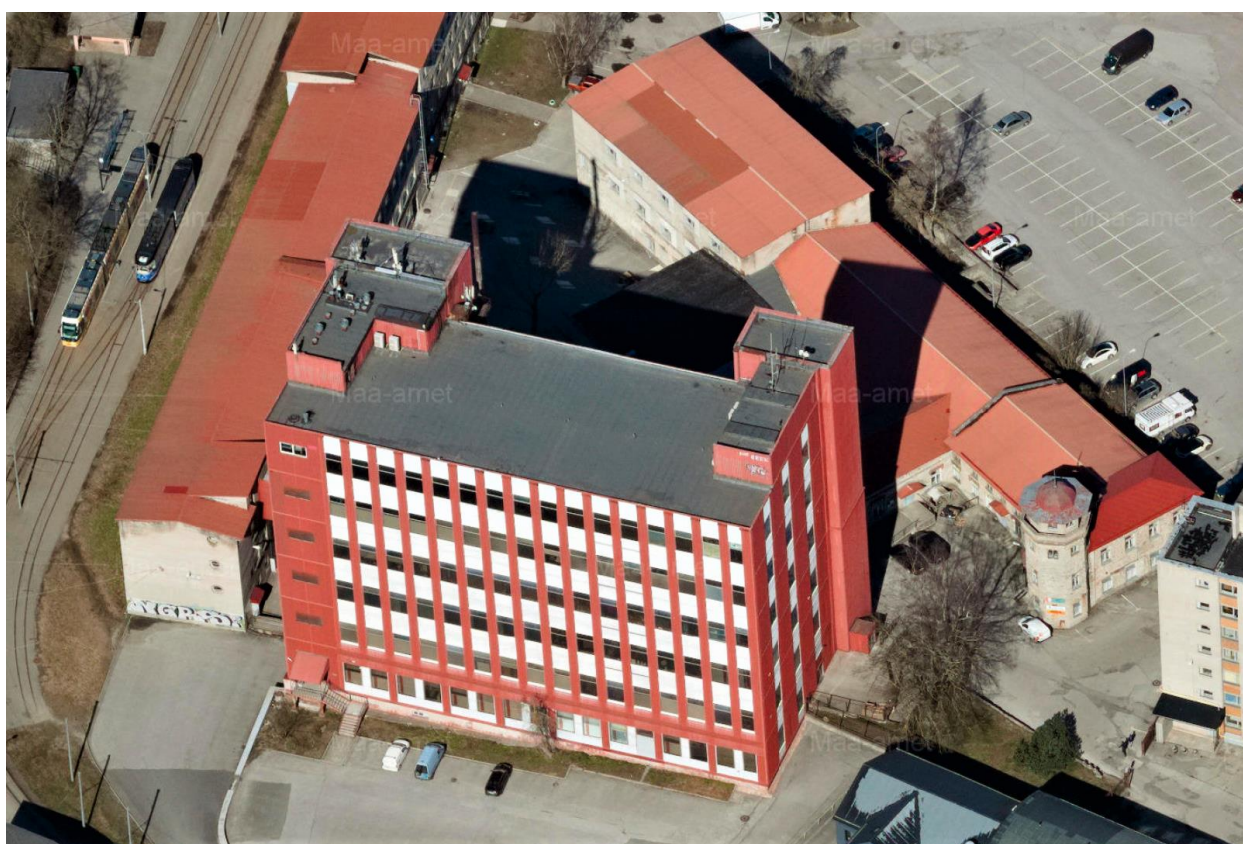


Vaade Kalevi kondiitrivabrikule ehituse lõppjärgus (1955). Foto Martinson, Tallinna Linnamuuseum

Pärnu mnt 142

Tikuvabriku ja Pöögelmanni elektroonikatehase hooned

Endise Pöögelmanni elektroonikatehase kvartalis on säilinud terve hulk eriilmelisi ja vahelduva arhitektuurse kvaliteediga tööstushooneid. Käesoleva töö autori hinnangul ei vääri ükski neist päris kultuurimälestise staatust, kuid väärtuslikuna võiks neist siiski käsitleda kahte. Esiteks, ajaloolist tikuvabriku korpust kvartali keskel. See on rajatud mitmes järgus alates 1920. aastatest, hiljem korduvalt ümber ehitatud, sh II maailmasõja järgse kujundusega osaline lisakorrus ja torn (Gomeli projekteerimisinstituut Belgosprojekt, arhitekt Ždanovitš, projekt 1949–1950, teostatud osaliselt). Teiseks võiks väärtuslikuks pidada elektroonikatehase seitsmekorruselist punasest ja valgest profiilplekist fassaadidega tootmiskorpust (valmis 1984, projektdokumentatsiooni ei õnnestunud leida – CDL), mis on säilitanud oma algse, visuaalselt dominantse välisilme ehedal kujul tänaseni.



Pöögelmanni elektroonikatehase tootmistsehh (esiplaanil) ja tornikesega tikuvabrikuhoone selle taga paremal. Foto Maa-amet 2020

Pärnu mnt 154

Kunstitoodete kombinaadi ARS peahoone, arhitekt Helgi Margna, projekt 1958–1959, valmis 1964, osaliselt ümber ehitatud.

Ainulaadse funktsiooniga tööstushoone Eestis – tarbekunstiesemete kavandamise ja tootmise kompleks. Algsega võrreldes osaliselt ümber ehitatud – hoone pandi kas 1970. aastatel või 1980. aastate alguses terrassiitkrohvi alla, vahetati ukсед ja aknad (omapärase peegelfiltriga klaasid ja alumiiniumprofiilidega raamid). Ansamblile annavad visuaalselt palju juurde ka suur korsten ja terasest filtreerimiseseade hoone hooviküljel.

Tarbekunstitoodete valmistamise asemel luuakse seal tänapäeval pigem kujutavat kunsti – Eesti Kunstnike Liidule kuuluv hoone on kasutusel kunstnike ateljeedena. Samuti on seal galeriiruumid. Võiks jääda ka tulevikus kunstnike stuudiote ja töökodade kasutusse – loomemaja ja kultuurikeskusena.



ARS-i peahoone varsti pärast valmimist (1967). Foto Hans Vanaveski, Tallinna Linnamuuseum

Muud väärtuslikud objektid ja tähelepanekud:

Metallist tänavavalgustuspostid

Pärnu maanteel Kalevi bussipeatuse ja Järve vahelisel lõigul on tänaseni kasutusel hulk (õnnestus loetleda 39 tk) 1950. aastatel paigaldatud laternaposti. Need olid omal ajal tüüpilised, kuid tänaseks on neid säilinud üsna vähe – Kesklinna linnaosas on neid veel Toom-Kuninga ja Koidu tänaval (vastavalt 6 ja 18 tk) ning Rävåla puiesteel (16 tk). Kujunduslikult meenutavad algselt hõbehalliks värvitud postid juba sõdadevahelisel perioodil Masinatehase AS Franz Krullis ja ka Ilmarise tehases toodetud metallposte. Mõlemad tehased jätkasid tegevust ka peale II maailmasõda ning Pärnu maantee postid on toodetud tõenäoliselt just emmas-kummas. Võimalik, et pärast sõda kasutati tehastes osaliselt isegi samu, st vanu valuvorme – see vajaks täpsemat uurimist. Enamik tänaseni säilinud laternaposte on visuaalselt kehvast seisukorras – roostetatavad – ning vajaks restaureerimist. Pika ajaloo linnadisainielemendid, mis tänaseni oma algses funktsioonis, rikastavad linnapilti.



Hõbehalliks värvitud laternapostid Pärnu maanteel Tondi ja Järve vahelisel lõigul varsti pärast teelõigu rajamist (1960). Foto Gea Troska, Tallinna Linnamuuseum

Kompassi asum

Väga väärtuslikud hooned:

Narva mnt 8 ja Reimani 2

Narva mnt äärne kontorihoone koos Reimani tänava alguse elamuga (arhitektid peaks olema Mart Port ja Heili Härmson, projekt jäi leidmata, vaja kontrollida – CDL), valminud 1955.

Paarismaja moodustab arhitektuuriselt tervikliku linnaruumiansambli koos ülejäänud lähedalasuva Narva maantee äärse hoonestusega. Reimani tänava kortermaja on valminud samal ajal tornja büroohoonega, on identse dekooriga ja kuigi asub tänaseks eraldi kinnistul, võiks olla käsitletud ühe, väga väärtusliku tervikuna. Nii üksikhoone kui ka linnaplaneeringulise idee tasandil oluline näide stalinismiperioodi ehituskunstist Eestis.



Vaade Narva mnt 8 ja Reimani 2 paarismajale ehituse lõppjärgus (1955). Foto Martinson, Tallinna Linnamuuseum

Tartu mnt 17

Valuutakauplus „Tulist”, arhitektid Peep Jänese, Henno Sepmann, sisearhitekt Aulo Padar, konstruktor Enn Kaarelson, projekt 1980–1981, valmis 1982.

Unikaalne hoone Eesti II maailmasõja järgses modernistlikus arhitektuuris. Haruldane nii oma funktsiooni (valuutakauplus), arhitektuuri (Alvar Aalto jt mõju), sisearhitektuuri (Aulo Padari tähtsamaid töid), konstruktsiooni (monoliitne raudbetoon ja klinkertellisseinad) kui ka ehituskvaliteedi (materjalid ja ehitusfirma Soomest) poolest. Arhitekt Peep Jänese loominguga tähtsamaid näiteid.

Hoone lammutamine oleks suur kaotus mitte ainult Tallinna või Eesti, vaid ka laiemalt Euroopa arhitektuurikultuuri jaoks. Üks vähesemaid hooneid, mis kuulub Eesti arhitektuuriobjektidest Docomomo nimekirja. Mahuliselt ja eksterjööri detailides hästi säilinud.



Valuutakauplus Turist varsti pärast valmimist. Foto Tõnu Laigu, Eesti Arhitektuurimuseum

Väärtuslikud hooned:

Gonsiori 3

Korterelamu, arhitekt Paula Koido, valminud 1951.

Linnaehituslikult silmapaistval kohal asuv ja sinna hästi istuv kortermaja, arhitektuurikeelelt esindab stalinistlikku klassitsismi. Kenasti proportsioneeritud linnamaja kaalutletud dekoorikasutusega. Hea näide ajastu arhitektuurist. Terrassitkrohviga peafassaad vajaks tundlikku, restaureeriva lähenemisega korrastamist.



Vaade korterelamule Gonsiori 3. Foto Сергей Якунин, domofoto.ru

Narva mnt 12

Korterelamu, arhitekt H. Välba, projekt 1947, valmis 1949.

Korterelamu, mis jätkab II maailmasõja eelse, sõja järel rekonstrueeritud, arhitekt Eugen Sachariase kavandatud Aringu maja (Narva mnt 10) alustatud hoonestusfronti. Narva mnt 12 vundamendid olid sõja eel või alguses juba rajatud, kuid ehitati muudetud projekti tõttu sõja järel ringi. Hoone originaalprojekti ei õnnestunud leida, kuid arhitekt Välba kavand (1947) lähtub peafassaadide kujunduse osas otseselt naabermajast. Suurema erinevusena puuduvad esimesel korrusel äripinnad; trepikoja telge rõhutab horisontaalne akenderida. Olulise ansambliilise väärtusega hoone, mis loob silla sõjaeelse ja sõjajärgse arhitektuuri ning ehituskultuuri vahel.



Korterelamud Narva mnt 10 (paremal) ja 12 (vasakul). Foto Peeter Säre, Eesti Arhitektuurimuseum

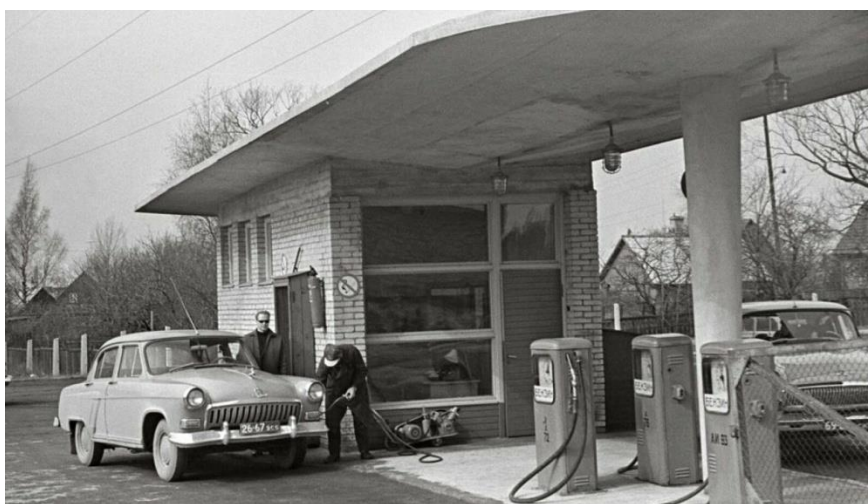
Luite asum

Väga väärtuslikud hooned:

Siduri 2 / Veerenni 54

Tankla, projekt 1950. aastate lõpp või 1960. aastate algus, ehitati 1960. aastate I poolel.

ENSV Teenindusministeeriumi ettevõtte Autoteenindus bensiinijaam. Tõenäoliselt tüüpprojekti järgi ehitatud monoliitne raudbetoonrajatis elegantse tugiposti ja lennuka, õhukese konsoolvarikatusega. Arhitekt võib olla Juta Kruusimägi, kes kavandas analoogses stiilis bensiinijaamu. Teisi samasuguseid tanklahooneid pole teadaolevalt säilinud – kapitaalselt ümberehitatuna on küll mõned suuremad, kuid mitte täpselt sellist. Hetkel kasutusel kiirtoidurestoranina. Efektne väikerajatis, mis rikastab arhitektuurset võrdlemisi anonüümset tehno- ja teenindusansamblit.



Bensiinijaam aastal 1970. Foto Oskar Vihandi, ekspres.ee



Bensiinijaam enne kiirtoidurestoraniks muutmist (2011). Foto Anneli Jüristo

Maakri asum

Väga väärtuslikud hooned:

Kuke 2 / Rävola pst 3

Hotell, arhitektid Vilen Künnapu, Ain Padrik, 1999–2000.

Radisson SAS hotelliketi jaoks rajatud kõrghoone Tallinn südames. Esimesi suurhooneid Maakri niinimetatud *city* piirkonnas. Särav ja terviklik näide taasiseseisvunud Eesti moodsast äriarhitektuurist, mis samas loob oma arhitektoonikaga sideme ka Tallinna kooli arhitektide varasema loominguga 1970.–1980. aastatest. Lisab efektse vertikaalse aktsendi Laikmaa tänava teljele. Mahuliselt mitmekesiselt liigendatud, ent mõjub terviklikult. Esteetiliselt üks kaunimaid kõrghooneid, mis Eestis ehitatud. Hästi säilinud. Hotelliesine võiks olla ülejäänud linnaruumiga paremini seotud.



Radisson SAS õhtuvalguses. Foto Kaido Haagen, Eesti Arhitektuurimuseum

Tornimäe 2

Pangahoone, arhitektid Raivo Puusepp, Maike Heido, 1995–1999.

Ühispanga peahoone. Eesti esimene moodne pilvelõhkuja ja siinse uue äriarhitektuuri peamine sümbol. Maakri *city* piirkonna esimene suurehitis. Mõnevõrra provokatiivse välisvormiga, kuid siseruumides üsna ratsionaalne büroohoone. Raivo Puusepa loominguloolisemaid näiteid. Läbis hiljuti fassaadiremondi, kuid on säilitanud oma arhitektuurse iseloomu.



Ühispanga peahoone aastal 2001. Foto Kaido Haagen, Eesti Arhitektuurimuuseum

Väärtuslikud hooned:

Liivalaia 49 / 53 / Maakri 25

Stockmanni kaubamaja koos parkimismajaga, arhitekt Peep Jänes, projekt 1993–1999; I ehitusjärg valmis 1996, II järg koos parkimismajaga 2000.

Esimene moodne kaubanduskeskus taasiseseisvunud Eestis. Soome omanikfirma tõttu nii arhitektuuri kui ka kaubanduskvaliteedi osas klass omaette. Kvaliteetsed materjalid ja veenev arhitektoonika – punased savitellised efektses kontrastis musta värvi fassaadidega. Nurgapealne peasissepääs suhtleb aktiivselt tänavaruumiga. Hele parkimismaja mõjub üllatavalt õhuliselt ega koorma visuaalselt tänavaruumi. Peep Jänese loomingu oluline näide.



Stockmanni kaubamaja Tallinna südames (2011). Foto Martin Siplane, Eesti Arhitektuurimuseum

Tartu mnt 14

Kontorihoone, arhitekt Madis Eek, 1996–1997.

Hea näide Eesti 1990. aastate äriarhitektuurist. Mõnevõrra kollaažlik arhitektoonika tõlgendab modernistliku ja postmodernistliku arhitektuuri varasemaid kihistusi. Oma aja kohta hea ehituskvaliteet ja tänaseni hästi säilinud. Hoone teeb eriliseks topeltkõverusega ja seetõttu insenertehniliselt keerukas suur klaasfassaad lääneküljel. Arhitekt Madis Eegi loomingu olulisemaid näiteid.



Tartu mnt 14 pärast valmimist. Foto Peeter Säre, Eesti Arhitektuurimuuseum

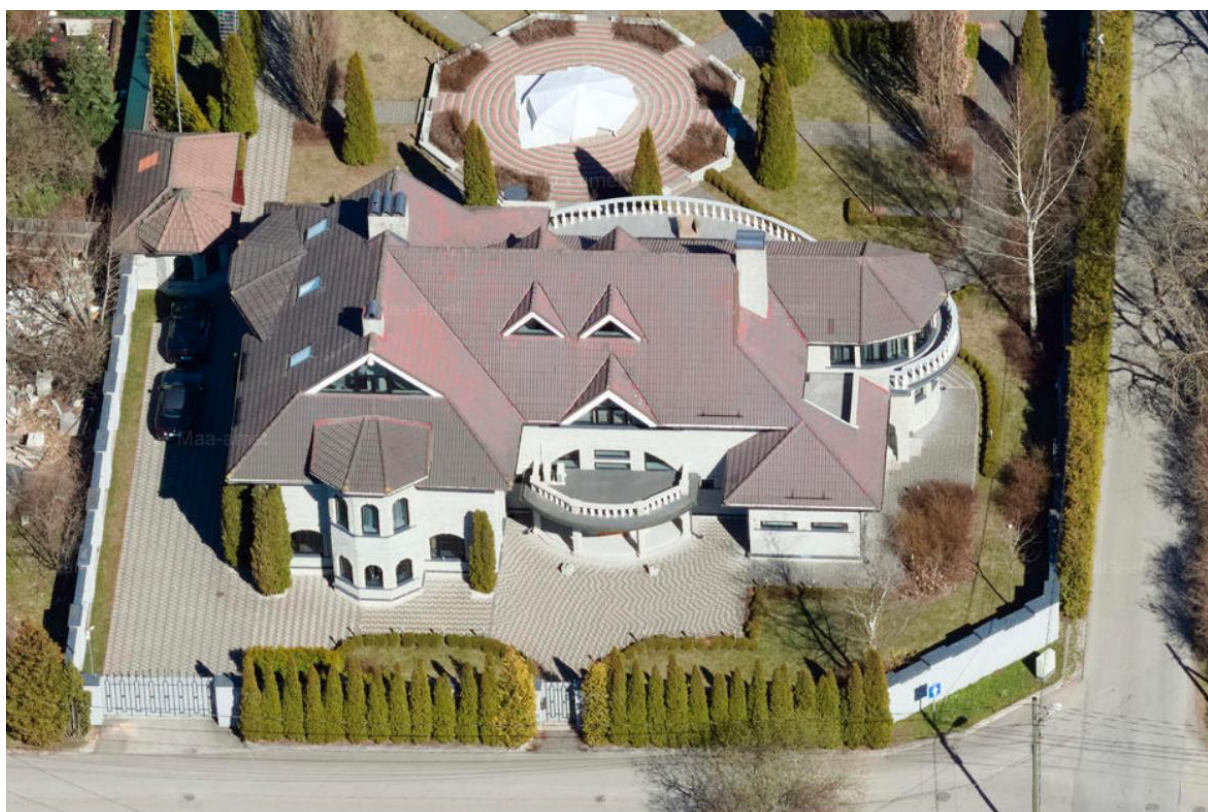
Mõigu asum

Väärtuslikud hooned:

Mõigu 7

Eramu, arhitekt Nikolai Jakobišvili, projekt 1994, valminud 1996, hiljem täiendatud.

Ajastule iseloomulik ja hästi säilinud luksuslik eramaja. Mõigu asumi kontekstis eristub kinnistu suure täisehitusprotsendi poolest. Üks väheseid elamuid, mida asumisse peale 1991. aastat üldse on ehitatud. Arhitekt Nikolai Jakobišvili kavandatud villade hulgas üks ilmekamaid. Ta projekteeris toona mitmeid suure ruumiprogrammiga elumaju kiirelt rikastunud eliidi neile esindajatele, kes eelistasid askeetlikele neofunktsionalistlikele villadele midagi hoopis lopsakamat ja ameerikalikumat.



Mõigu 7 kevadpäikeses. Aerofoto Maa-amet 2020

Raua asum

Väga väärtuslikud hooned:

Hõbeda 7 / Vase 10

Korterelamu kaupluse ja teenustöökojaga, arhitekt Heili Volberg, projekt 1966, valmis 1971.

Eesti Merelaevanduse elamu. Üks suuremaid ja moodsamaid 1960.–1970. aastatel eriprojekti järgi rajatud kooperatiivelamuid Tallinnas. Võrdlemisi autentsel kujul säilinud, sealhulgas fassaadid ja hulk suuremõotmelisi originaalaknaid. Arhitekt Heili Volbergi loomingulisi näiteid. Šikk Soome-mõjuline modernism oma parimal kujul. Miljööle annab palju juurde hooneesine rafineeritud haljastus, eriti suured kasepuud. Raua miljööala teemaplaneeringus on märgitud väärtusliku hoonena.



Eesti Merelaevanduse elamu varsti pärast valmimist (1973). Foto Johannes Külmet, Eesti Arhitektuurimuseum

Kreutzwaldi 14 / Gonsiori 21

Vana raadiomaja, arhitekt Elmar Lohk, 1939, täiendanud arhitekt Grigori Šumovski, 1948–1952, valmis 1952.

Enne II maailmasõja alustatud, kuid lõplikult alles sõja järel valminud, toona Raadiokomitee nime saanud, hiljem vanaks raadiomajaks ja praegu uudistemajaks kutsutav hoone. Üks neist silmapaistvaist arhitektuuriteostest, mis ühendab II maailmasõja eelse ja järgse arhitektuuri. Erinevalt uuest raadiomajast (arhitektid Ado Eigi, Jüri Jaama, valmis 1972) pole kultuurimälestisena kaitse all. Mõne aasta eest kapitaalselt renoveeritud, kuid vähemalt välisfassaadide osas enam-vähem kvaliteetselt. Märgineline ja ainulaadse funktsiooniga hoone Eesti arhitektuuriloos. Kaalukas ka laiemas ühiskondlik-kultuurilises kontekstis. Rauda miljööala teemaplaneeringus on märgitud väga väärtusliku hoonena.



Raadiokomitee hoone 1950. aastatel. Foto Eesti Arhitektuurimuuseum

1950. aastatel rajati kinnistu ümber, mille hoovile püstitati ka suur raadio- ja televisioonimast, mastaapne erikujundusega sepisaed, mis on tänaseni säilinud ligikaudu pooles ulatuses (peamiselt Gonsiori tänava ja Tallinna 21. kooli poolsel küljel); ülejäänud lammutati tõenäoliselt siis, kui rajati uus raadiomaja. Võimalusel võiks selle soliidse aia säilitada ja restaureerida, sest see mängib kokku vana raadiomaja arhitektuuriga.



Üks raadiomaja piirdeaia väravalehtedest, kohmakalt laotud aiapost on arvatavasti hilisem. Autori foto 2020

Vilmsi 6

Korterelamu, arhitekt Ado Eigi, projekt 1990–1991, valmis 1993.

AS Mistra tellimusel rajatud äripindadega korterelamu Raua ja Kadrioru asumis piiril. Mastaapne, masajas, arhitektuurselt tugeva, eneseteadliku karakteriga hoone, mis interpreteerib 1930. aastate modernismi – siin on tunda niinimetatud vana hea Eesti aja ihalust; toonase arhitektuuri moodne tõlgendus. Ruumide konfiguratsioon on telgsümmeetriline. Soliidne peafassaad on linliku iseloomuga, paraadse sissepääsuga; hoovikülj on julgem ja lennukam (ümarad konsoolrõdud ja I korruse terrassi klaaskatus). Mõjutab tugevalt Vilmsi ja Vesivärava tänava alguses oleva (potentsiaalse) linnaväljaku iseloomu; hetkel on seal paraku siiski pigem liiklussõlm. Ado Eigi loominguid tähtsamaid näiteid. Säilinud võrdlemisi ehedal kujul. Raua miljööala teemaplaneeringus pole (paraku) üldse väärtustatud.



Vilmsi 6 korterelamu peafassaad, vasakul nurgal hoovikülje ümarad konsoolrõdud. Autori foto 2020

Väärtuslikud hooned:

Kreutzwaldi 4a

Korterelamu, arhitekt Udo Ivask, 1963, valmis 1965, teistel andmetel 1967.

Organisatsiooni Estvtorsõrjo ja projekteerimisinstituudi Kommunaalprojekt töötajatele kavandatud kooperatiivelamu koos I korruse teeninduspindadega. Arhitekt Udo Ivaski loominguline näide. Tänapäevaks küll soojustatud, kuid peafassaadil on säilinud trepikodade elegantsed puitraamidega klaasüksed ning osa erilahenduse alusel toodetud akendest. Aus ja tugeva iseloomuga modernistlik linnamaja. Arhitektuurikeelelt moodustab tingliku paari Udo Ivaski poolt mõni aasta hiljem kavandatud Juhkentali 30 kortermajaga.



Kreutzwaldi 4a oma algsel kujul. Foto Rein Vainküla, Eesti Arhitektuurimuuseum

Raua 16a

Korterelamu, arhitekt Andres Alver, projekt 1986, valmis 1991.

Eesti Kalurikolhooside Vabariikliku Liidu tellimusel kavandatud ja eriprojekti alusel valminud hilismodernistlik/postmodernistlik kortermaja. Klassikalise modernismi ja vene konstruktivismi tugev tõlgendus. Toona veel võrdlemisi noore arhitekti *tour-de-force* nii kompositsioonilt, ruumide paigutuselt kui ka detailide kujunduselt. Kompaktne, julge, ent konteksti tunnetav, seda ka ümber mõtestav hoone paikneb väga väiksel kinnistul. Osaliselt 1990. aastatel ümber ehitatud ja soojustatud, kuid säilitanud oma tugeva karakteri. Fassaade võiks järgmisel korral renoveerida alglahendust enam silmas pidades, seda nii üldtunnetuse kui ka detailide viimistluse osas. Raua miljööala teemaplaneeringus pole (paraku) üldse väärtustatud.



Eripärase arhitektuuriga Raua 16a pildistatuna 2013. aastal. Foto Martin Siplane, Eesti Arhitektuurimuuseum

Tina 16a

Korterelamu, arhitekt Kalju Luts, projekt 1966, valmis 1970.

Suures osas autentsel kujul säilinud kompaktne – vaid kaheksa korteriga – eriprojekti alusel rajatud kooperatiivelamu (elamuehituskooperatiiv Keemik). Rajati olemasolevate hoonete vahele väga väiksele kinnistule. Lõunapoolne peafassaad on viimistletud kvaliteetse terrassiitkrohviga, kompositsioonilt sümmeetriline, avarate rõdudega. Rahulik, modernistliku arhitektuuriga linnamaja. Raua miljööala teemaplaneeringus on märgitud (vaid) miljööväärtuslikuna.



Arhitekt Kalju Lutsu kavandatud hoone on ajale hästi vastu pidanud. Autori foto 2020

Tobiase 8

Büroohoone-külalistemaja, arhitekt Priit Ehala, projekt 1990, valmis 1992.

Eesti-Soome ühisfirma EKE-Sadolini tellimusel ja osalusel rajatud mitmeotstarbeline kontorihoone. Huvitav eelkõige oma uudsete ehitustehnoloogiliste lahenduste poolest: soojustatud betoonpaneelid, viimistlus ja tihendusvõtted, tehnoseadmed jm. Üleminekuaja kontekstis väga kõrge ehituskvaliteediga hoone. Arhitektuurikeelelt postmodernistlik. Linnaruumilisse konteksti sobitub kenasti. Võrdlemisi autentselt säilinud. Mõjub veidi külmalt ja jahedalt, kuid on eripärane näide oma ajastu arhitektuurist ja ehitustehnoloogia arengust – üks esimesi maju Eestis, mis ehitati sisuliselt lääne ehitusstandardeid silmas pidades.



Tobiase 8 peasissepääsu kujunduses kaigub 1930. aastate arhitektuuri kaja. Autori foto 2020

Muud väärtuslikud objektid ja tähelepanekud:

Gonsiori 17a ja Pronksi 11

Gonsiori 17a (arhitekt Rein Heiduk, valmis 1969) ja Pronksi 11 (arhitekt Kaarel Pedak, valmis 1964) korterelamud ei ole üksikhoonetena esiletõstmist väärivad, kuid nende fassaadid on kavandatud nii, et moodustavad ühtlase tänavaseina ja tervikliku, kvartaalse laadiga hoonestusansambli niinimetatud Kindralite majaga (arhitekt Edgar Johan Kuusik, 1939, kultuurimälestis nr 8728). Gonsiori 17a ja Pronksi 11 pole seega mõtet väga väärtuslikuks tunnistada, kuid tulevaste renoveerimiste ja restaureerimiste käigus võiks püüda hoonete ühtlast välimust ja ansamblist kooskõla säilitada – selleks võiksid kõik kolm korteriühistut ja TLPA projektdokumentatsiooni omavahel alati kooskõlastada.



Vasakul veidi heledama krohviga Pronksi 11, paremal Kindralite maja. Foto Rain Vaikla (2013)



Esiplaanil ja kangialusest paremal Gonsiori 17a, vasakul Kindralite maja. Foto Google Maps (2019)

Sadama asum

Väga väärtuslikud hooned:

Narva mnt 11

Panga- ja büroohoone, arhitektid Jüri Okas, Marika Lõoke, 1996–1997.

Forekspanga peakontor. Eesti 1990. aastate äriarhitektuuri kvaliteetseim näide nii arhitektuuri, ehituskvaliteedi kui ka materjalikasutuse osas. Ümberehitus varasemast tehasehoonest, millest säilitati osa raudbetoonkonstruktsioone. Omas ajas väga värske arhitektuur, mis ei ole moraalselt vananenud ja mõjub veenvalt ka aastal 2020. 1990. aastate ambitsioonidest, võib-olla ka soovmõtlemisest, kõneleb katusele rajatud helikopteriplatvorm, mida on aastate jooksul vaid põgusalt kasutatud. Hoones on aastaid tegutsenud erinevad pangad ja kindlustusettevõtted, hiljuti omandas hoone Bigbank, mis plaanib hoonet renoveerima asuda. Selle protsessi puhul tuleks kindlasti püüda säilitada Jüri Okase ja Marika Lõokese originaalne lahendus. Hoone seisukord on hea.



Forekspanga hoone paar aastat pärast valmimist (1999). Foto Peeter Säre, Eesti Arhitektuurimuuseum

Sibulaküla asum

Väga väärtuslikud hooned:

Kentmanni 9

Korterelamu, arhitekt Paul Madalik, valmis 1969.

Projekteerimisinstituudi Eesti Projekt töötajate tarbeks ehitatud kooperatiivelamu. Eriprojekti järgi rajatud hoones on mitmeid lisamugavusi ja ühisruume, mida tüüpprojekti järgi ehitatud hoonetes ei leidunud. Seinad on tänaseks soojustatud, kuid suur hulk originaaldetaile on alles, seal hulgas mitmed ukсед, aknad, trepikojainterjäär jm. Hea näide 1960. aastate Soome-mõjulisest modernismist.



Hoone mõni aasta pärast valmimist (1973). Foto Johannes Külmet, Eesti Arhitektuurimuseum

Lembitu 6

Korterelamu, arhitektid G. Mizernjuk, Vivian Lukk, projekt 1952, valmis 1955.

Sibulaküla piirkonnas hävis II maailmasõja käigus suur osa ajaloolisest hoonestusest ja tänavavõrgust. Pärast sõda rajati sinna uued tänavad ja mitmed stalinistliku klassitsismi võtmes korterelamud. Lembitu 6 on neist üks esinduslikumaid. Hoonel on erinevalt mitmest teisest kaasaegsest säilinud hulk originaaldetaile, sealhulgas vähemalt kahe trepikoja restaureeritud puituksed, hulk aknaid ning fassaadidekoor. Ehitus- ja hoolduskvaliteet tundub parem kui mitmel teisel sama ajastu elamul. Hoone Rävala puiestee poolne sektsioon (praegu Lembitu 4) jäi ehitamata.



Vaade hoonele ja restaureeritud välisuksele Lembitu tänava poolsel küljel. Foto city24.ee

Väärtuslikud hooned:

Kentmanni 15

Korterelamu, arhitektid Andres Alver, Tiit Trummal, Tarmo Laht, projekt 1998, valmis 1999.

Esimesi moodsa arhitektuuriga korterelamuid taasiseseisvunud Eestis. Luksusliku ruumiga elamispinnad – igal korrusel vaid kaks korterit. Liftiüksed avanevad otse korteritesse. Kallimapoolsed materjalid, hea ehituskvaliteet ja rahvusvahelisel tasemel arhitektuurikeel. Puitžalusiidega esifassaad mõjus värskena, võimaldas elanikel reguleerida päikesevalguse hulka ja samas tekitada dünaamika, kus lõunasse suunatud fassaadi välimus muutub ajas pidevalt. 2020. aastal tehti hoonele hooldusremont – võimalik, et vahetati ka aknaid – ja hetkeseisuga ei ole puitvõresid tagasi pandud.



Kentmanni 15 vahetult pärast valmimist. Foto Kaido Haagen, ata.ee

Lembitu 7

Korterelamu, arhitektid Ilmar Laasi, Helene Paulson, projekt 1953, valmis 1955.

Tehase Ilmarine töötajatele rajatud korterelamu, mille alumisel korrusel kaubandus- ja teeninduspinnad. Üldmahu poolest Tallinna kontekstis lausa monumentaalsena mõjuv elumaja. Nagu mitme teisegi stalinistliku hoone puhul loobuti osaliselt dekoori teostamisest. Võrdlemisi hästi säilinud, eriti fassaadide osas, kuid paljud avatäited on vahetatud. Oluline hoone Sibulaküla praeguse ruumikarakterit kujundamisel.

Lembitu 7 moodustab tingliku paariku kvartali teisel küljel oleva analoogse hoonega (Lauteri 8), mis ei ole küll sama ehedal kujul säilinud. Siit kerkib küsimus hoonete viimistlusest – keslinna piirkonnas võiks rõhuda väärivate ja kvaliteetsete viimistlusmaterjalide kasutamise järjepidevusele. Mitmel juhul (sealhulgas Lauteri 8) on viimaste aastate jooksul asendatud ajalooline terrassiitkrohv nn mosiikkrohviga, plastgraanulitest tehismaterjaliga, mis tekitab hoonetele oma laki või sideainega justkui kileja kihi, olles seejuures tihti imeliku värvitooniga (lillakad-sinakad toonid pruunikate-hallikate toonide asemel). Mosaiikkrohvi tuleks käsitleda ajutise, odava ja vähepüsiva materjalina, mis ei väärtusta keslinna ajaloolist hoonestust ning rikub tänavapilti, inimeste heaolu ning muljet linnast. Halvad näited Lauteri 8 kõrval on ka Narva mnt 2 ja Pronksi 5.

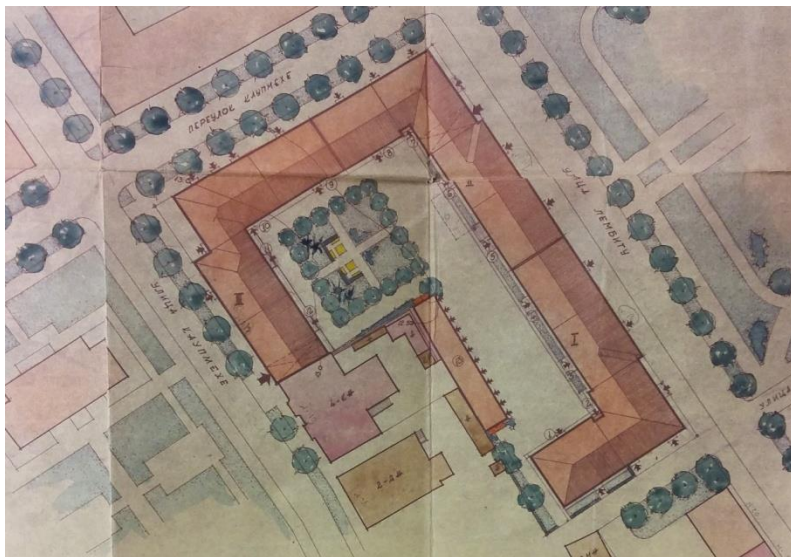


Lembitu 7 pärast valmimist (1956). Foto Martinson, Tallinna Linnamuuseum

Lembitu 8

Korterelamu, arhitekt Erika Nõva, projekt 1950, valmis 1953, teistel andmetel 1957.

12-sektsiooniline, peaaegu tervet kvartalit ümbritsev korterelamu kaubandus- ja teeninduspindadega. Arhitekt Erika Nõva II maailmasõja järgse loomingu oluline näide. Hoone on arhitektuurikäsitluse poolest vaoshoitum kui mitmed teised stalinismiperioodi ehitised. Mõned uurijad on näinud siin sõjaeelse arhitektuuri, nn esindustraditsionalismi järellainetust. Võrdlemisi hästi säilinud. Omab Sibulaküla sõjajärgsete hoonete hulgas üht kesksemat rolli nii oma asukoha kui ka arhitektuurse karakteri tõttu.



Asendiplaan hoone projekti (1950) juurest. Tallinna Linnaplaneerimise Amet



Hoone esikülg tulevase Lembitu pargi vastas vahetult pärast valmimist (1953). Foto Eesti Ajaloomuseum

Liivalaia 33

Hotell Olümpia, arhitektid Toivo Kallas, Rein Kersten, projekt alates 1974, valmis 1980.

Moskva olümpiamängude purjeregati jaoks rajatud 810-kohaline hotell. 28-korruseline kõrghoonemaht oli Viru hotelli (1972) järel teine moodne lisandus Tallinna siluutile.

Tänaseks põhjalikult renoveeritud nii interjööri kui ka eksterjööri osas. Mahtude osas on säilinud siiski suures osas algsel kujul. Omab seetõttu endiselt olulist linnaehituslikku rolli, haakudes ka läheduses paiknevate *city* piirkonna nüüdisaegsete kõrghoonetega.



Hotell Olümpia tänapäeval. Autori foto 2017

Muud väärtuslikud objektid ja tähelepanekud:

Liivalaia 29

Korterelamu, arhitekt Kalju Vanaselja, projekt 1971–1973, valmis 1976.

Hilismodernistlik kortermaja on küll renoveeritud ja kaotanud suures osas autentsuse, kuid I korruse peafassaadil on säilinud algsed erilahendusega avatäidetesüsteemid – trepikodade peauksed ja kaupluste suured vitriinaknad. Alumiiniumprofiilidega raamid on omapärase messingja tooniga, võimalik, et mingi spetsiaalse pinnatöötusega. Erilahendusega kvaliteetseid avatäidetekomplekte on nõukogude perioodist väga vähe säilinud. Kesklinnapiirkonnas on see üks tähelepanuväärsemaid.



Üks trepikojasissepääsudest Liivalaia 29 peafassaadil. Autori foto 2020

Südalinna asum

Väga väärtuslikud hooned:

Rävala pst 14

Õppehoone, arhitekt Toivo Kallas, projekt 1983, valmis 1985.

Omaaegse poliitharidusmaja (hilisem Sakala keskus, arhitekt Raine Karp) õppekorpus. Hilismodernistlik, Eesti arhitektuuri kontekstis ebatavalise ja põnevalt rütmilise peafassaadiga hoone. Esimesel korrusel asus raamatukogu, teisel ja kolmandal auditooriumid. Moodustas ühtse ansambli endise poliitharidusmajaga ning kasutas sarnaseid viimistlusvõtteid: ühesugused aknad ja dolomiitplaatidest fassaadikattematerjal. Hoonete seotus on tänaseni tunda, eriti Rävala puiestee poolisel küljel. Sakala keskuse lammutamisega on tervik mõnevõrra kannatanud. Hoone seisukord on viimastel aastatel hakanud halvenema (fassaadikrohv pudeneb), sest maja on seisnud tühjana või olnud ainult osaliselt kasutusel.



Rävala pst 14 hoone peafassaad on visuaalselt polürütmiline. Autori foto 2017

Väärtuslikud hooned:

Estonia pst 11

Eesti Panga vahehoone, arhitekt Toomas Rein, sisearhitekt Taevo Gans, 1997–1998.

Eesti Panga kahte ajaloolist osa ühendav julge ja avar hilismodernistlik vahehoone. Kvaliteetsed materjalid ja valgusküllane ruum loovad pangale vääriliselt piduliku, et mitte öelda elitaarse miljöö. Väljast meenutab ehk mõnevõrra ajastu äriarhitektuuri, kuid seda esinduslikum on interjööri õhustik. Huvitav väike täiendus enam kui saja-aastase ajaloo ja kvaliteetse arhitektuuriga pangakvartalis. Aastaid korraldati hoones kunstinäitusi, kuid hetkel on ruum avalikkusele suletud. Toomas Reinu hilisloomingu oluline näide.



Vaade Eesti Panga vahehoonele Estonia puiesteelt. Autori foto 2020

Viru väljak 4

Hotell Viru, arhitektid Henno Sepmann, Mart Port, projekt 1964–1971, ehitati 1969–1972.

Arvatavasti kõige tuntum hotellihoone Eestis. 829-kohaline Inturisti tellimisel rajatud ja Soome ehitusfirma poolt püstitatud Viru oli ennekõike mõeldud teenindama Soome turiste. Eesti II maailmasõja järgse modernistliku arhitektuuri tippnäide nii eksterjööri kui ka interjääri osas. Väga hea ehituskvaliteet konstruktsioonidest pisidetailide ja mööblini. 1990. aastate ja sajandivahetuse ühiskondlik-majanduslikes tormituultes kaotas osa oma autentsusest – külgfassaadid kaeti uute katteplaatidega, madalam maht muudeti kaubanduskeskuseks ning hotelliploki interjöörid uuendati. Hoone idaküljele rajati suur kaubanduskeskus. Siiski on Viru säilitanud tähtsa positsiooni linna siluetis – loetav on hoone üldmaht, mis mõjub eriti efektselt linnahalli katusele vaadates, sest on rajatud samale linnaehituslikule teljele (ülejäanu sellest planeeringust jäi rajamata). Hästi on säilinud otsafassaadid, mille tumedad klinkerplaatidega kaetud vahepinnad mõjuvad koos lintakendega äärmiselt šikilt. Tulevikus võiks püüda kaitsta just hoone üldkompositsiooni linnaruumilist positsiooni ja neid hooneosi, mis on alles algsest lahendusest. Hoone peasissepääsu ja selle esise võiks senisest paremini siduda linnaruumiga (Peatänava projekt).



Viru hotell, esimene moodne kõrghoone Tallinnas. Tornimaht mõjub efektselt ka praegu. Autori foto 2016

Tatari asum

Väga väärtuslikud hooned:

Pärnu mnt 19

Kaupluse- ja esindushoone, arhitekt Ado Eigi, sisearhitekt Ralf Fisker, projekt 1976–1977, valmis 1978.

Silmapaistvamaid hilismodernistlikke hooned Eesti arhitektuuris. Kirovi kalurikolhoosi lillekauplus koos baariruumi, näitusesaali ja külalistetubadega. Konstruktsioon monoliitsest raudbetoonist. Peafassaadi viimistluses domineerib dolomiitplaat; interjöörides kasutati mitmeid haruldasemaid ja kallemaid materjale. Erilahendusega alumiiniumprofiilaknad ja -uksed on tänaseks suures osas välja vahetatud. Hilisemate muudatustega on suletud I ja II korrust ühendanud talveaed. Väheseid brutalistliku arhitektuuri näiteid Eestis. Arhitekt Ado Eigi loominguga väga oluline näide. Kaotanud küll osa autentsusest, kuid väärilis edaspidi parimat võimalikku hoolt ja algilme taastamist.



Lillekaupluse interjäär vahetult peale valmimist (1978). Foto Vello Liiv, Eesti Arhitektuurimuseum

Väärtuslikud hooned:

Kentmanni 18

Korterelamu, insener-arhitekt Arnold Vulp, projekt 1952, valmis 1955.

Esinduslik stalinistlik kolmesektsiooniline kortermaja. Eriline seepärast, et on üks vähestest ajastu hoonetest, mille dekoor teostati ligilähedaselt planeeritule ja võrdlemisi kvaliteetselt. Fassaadid restaureeriti mõni aasta tagasi väga heal tasemel. Osaliselt on säilinud ka originaalaknad ja välisüksed. Moodustab osa Tatari, Sibulaküla, Maakri ja Südalinna asumi alale jäävast II maailmasõja järgsest stalinistlikust uushoonestusest.



Kentmanni 18 pärast valmimist (1955). Foto Martinson, Tallinna Linnamuseum

Liivalaia 9

Büroo- ja teenindushoone, arhitekt Miia Masso, projekt 1972–1976, valmis 1982.

ENSV Gasifitseerimise Peavalitsuse ja Tallinna hüdrometeoroloogia observatooriumi jaoks ehitatud, hiljem pikalt Eesti Gaasi kasutuses olnud hilismodernistlik kontorihoone. Kuupjat põhimahtu täiendab küljel skulpturaalse vormiga teenindussali osa. Fassaadid kaetud toona tüüpilise dolomiitplaadiga; konstruktsioonid raudbetoonist. Peafassaadilt on lammutatud II korrusele viinud paraadlik välistrepp. Samuti on vahetatud kogu akendekomplekt. Hoone on seega kaotanud osa oma algilmest, kuid mahuliselt ja seinaviimistluse osas suuresti säilinud. Üks vähestest eriprojekti alusel valminud hilisnõukogude perioodi kontorihoonetest, mis seni veel alles. Hetkel seisab tühjana. Arhitekt Miia Masso loominguline näide.



Liivalaia 9 büroohoone enne tühjaks kolimist. Autori foto 2017

Pärnu mnt 15 / Tatari 2

Kontorihoone äripindadega, arhitekt Henno Sillaste, 1997–1998.

Kawe Plaza nime kandev, tugeva ja eneseteadliku karakteriga ärihoone Tallinna südames. Kitsal kiilukujulisel kinnistul olev sihvakas maht on kui kahe näoga Janus – Pärnu maantee poolne peegelklaasidega peafassaad on efektselt lainetav, Tatari tänava poolne graniitplaatidega kaetud külg aga jahedalt kaalutlev. Lennukas näide taasiseseisvunud Eesti moodsast äriarhitektuurist. Kanada välis-Eesti arhitekti Henno Sillaste loomingu tähtsaim näide Eestis. Hoone on heas korras ja säilinud suures osas autentselt.



Vaade Kawe Plaza Pärnu maantee poolsele küljele. Foto Martin Siplane, Eesti Arhitektuurimuuseum

Torupilli asum

Väga väärtuslikud hooned:

Pronksi 19

Panga- ja büroohoone, eskiisprojekt 1993, valmis 1998.

EVEA panga tarbeks rajatud tehnikalistliku viimistluse ja lennuka vormiga büroo- ja teenindushoone linna nüüdseks ühe suurema ristmiku ääres. Arhitekt ise on võrrelnud hoonet ookeanilaevaga. Moodsad, linlikud viimistlusmaterjalid – kasutatud on nii tumedat peegelklaasi kui ka mitut tüüpi metallidetaile (alumiinium, teras) seinakatteplaatidest käsipuude ja piireteni. I korruse tasandil on parkla osaliselt avatud ja seinapinnad tagasiastega, mistõttu mõjub hoone kergema ja õhulisemana, kui seda oleks olnud monoliitse tahukana. Hooviküljel on efektsed, roostevabast terasest ventilatsioonitorud. Arhitektuuri mõttes hea näide omast ajast, mõjub värskena veel tänagi. Sellele aitab kaasa materjalide hea kvaliteet – hoone pole moraalselt ega näiliselt ka tehniliselt vananenud.



EVEA pangahoone vahetult pärast valmimist (1998). Foto Peeter Säre, Eesti Arhitektuurimuuseum

Väärtuslikud hooned:

Gonsiori 24

Korterelamu, arhitekt Tõnu Mellik, projekt 1963, valmis 1965.

ENSV Teaduste Akadeemia Elamuehituskooperatiivi Ühistare 30 korteriga elamu. Praeguseks osaliselt soojustatud ja katusel asunud terrass kinni ehitatud, ent hästi on säilinud efektne konsoolrõdude ja punaste fassaaditellistega hoovikülg. Muudatustele vaatamata on hoone säilitanud oma iselaadse arhitektuurse karakteri ning paistab silma 1960. aastatel eriprojekti järgi ehitatud kooperatiivelamute hulgas.



Gonsiori 24 konsoolrõdudega hoovifassaad. Autori foto 2020

Tõnismäe asum

Väärtuslikud hooned:

Kaarli pst 1 / Roosikrantsi 2

Pangahoone, arhitekt Aare Saks, projekt 1995, valminud 1997.

Tallinna Panga peakontoriks ehitatud büroo- ja teenindushoone. Täitis linnaehituslikult olulise nurga Kaarli puiestee ja Roosikrantsi tänava ristmikul. Kvaliteetselt teostatud äriarhitektuur, mis säilinud autentsel kujul nüüdseks üle 20 aasta. Hoone arhitektuurselt silmapaistvaim osa on hiigelsuur, fantastilise atmosfääriga läbi maja kõrguv aatrium. Selle rõdudel kasvab sadu taimi, mis tekitab tunde botaanika- või talveaiast. Aatriumi palistavad büroopinnad. Sisearhitektuur ja detailid on kvaliteetselt teostatud ja hästi säilinud. Rootsi päritolu väliseesti arhitekt Aare Saks üsks põnevamaid hooned, mida ta Eestisse on kavandanud.



Topeltfassaadidega pangahoone valmimisjärgselt (1999). Foto Peeter Säre, Eesti Arhitektuurimuseum

Muud väärtuslikud objektid ja tähelepanekud:

Toom-Kuninga tänav

Toom-Kuninga tänava lõik Rahvusraamatukogu ja Suur-Ameerika tänava vahel on kenasti ja kvaliteetselt teostatud maastikuarhitektuuriga, rajatud tõenäoliselt 1950. aastate alguses. Paerinnatis koos nõlvale tõstetud kõnnitee, haljastuse ja vanade laternapostidega loovad õdusa miljöö ning seovad tänavaruumi Tuvi pargi poolsete kinnistute, sealse haljastuse ning reljeefiga. Metallist helehalle laternaposte on säilinud kuus. Need pika ajalooa linnadisainielemendid, mis tänaseni oma algses funktsioonis, rikastavad linnapilti, kuid vajaksid restaureerimist.³



Toom-Kuninga tänav asub Tõnismäe nõlval ning on tugeva reljeefiga. Autori fotod 2020

³ Laternapostide kohta vt ka lk 30.

Tuvi pargi – Lastestaadioni tunnel

Tuvi pargi Suur-Ameerika tänava poolse värava juures asub endine jalakäijate tunneli sissepääs. Tõenäoliselt on see rajatud vahetult peale II maailmasõda toimunud Tuvi pargi ja selle lähiala rekonstrueerimise käigus. Sõltuvalt sellest, milline hoonestus ja linnaruum on plaanis rajada endisele Lastestaadionile, võiks kaaluda tänava alt kulgeva tunneli rekonstrueerimist ning paekivist sissepääsuhoonete restaureerimist. See parandaks ühendust ka Tõnismäe ja Uue Maailma asumite vahel.



Tuvi pargi servas olev tunneli pääsla on millalgi kaetud sobimatute betoonpaneelidega. Autori foto 2017

Uue Maailma asum

Väga väärtuslikud hooned:

Luha 34 / Videviku 4 / 6

Autoremonditöökoda koos kontorihoonega, arhitekt Nikolai Kusmin, konstruktor S. Volkov, 1945–1946, juurdeehitus 1956.

Meditsiinilise Varustuse Valitsuse autoremonditöökoda koos Videviku tänava äärsel kontoriplakiga on haruldase funktsiooni ja silmapaistva arhitektuurse lahendusega tehno- ja büroohoone, mis säilinud võrdlemisi autentsel kujul. Justkui jätk 1930. aastate modernistlikule arhitektuurile. Põnevad puitkandurid remonditöökodade kahes plakis. Arhitekt Nikolai Kusmini II maailmasõja järgse loomingu huvitav ja eripärane näide.



Vaade silikaattellistest kontoriplakile Videviku tänava ääres. Autori foto 2020



Remondihalli puitkandurid. Autori foto 2020

Videviku 29 / 31

Korterimaja teenindusasukusega, arhitekt Heidi Karro, projekt 1979–1980, valmis 1982.

Kolmesektsiooniline hilis-/postmodernistlik korterimaja koos esiküljel liituva endise Hoiukassa teenindushoonega, mis nüüdseks asub eraldi kinnistul (Videviku 31). Korterite planeeringu osas kasutatud tüüpseksioone, kuid elamu kujundusdetailides mitmeid erilahendusi – efektsed rõdud, punased akna- ja ukseraamid, lainetav katuseparapett. Hoone on korterelamu kohta säilinud harukordselt autentsel kujul, sealhulgas maja ümbritsev haljastus ja väikevormid. Tundub, et korteriühistus on väga arhitektuuriteadlikud inimesed. Arhitekt Heidi Karro loominguline näide.



2018. aastal tehtud foto esiplaanil on näha endine Hoiukassa teenindushoone. Foto Сергей Якунин, domofoto.ru

Väärtuslikud hooned:

Pärnu mnt 62

Koolihoone, arhitekt H. Serlin, 1946 –1953.

Tallinna Ehitusmehaanika Tehnikumi (praegu Tallinna Tehnikakõrgkool) tarbeks rajatud monumentaalne koolimaja endise Komsomoli väljaku lõunaküljel. Arhitektuurikeelelt esindab stalinistlikku klassitsismi. Proportsioonidelt mõnevõrra tuim ja masajas, kuid mõjub siiski väärrika aktsendina suure linnaehitusliku sõlme (Pärnu maantee ja Liivalaia tänava ristmik) ning seda ümbritseva hoonestuse vahetus läheduses. Korduvalt renoveeritud, kuid vana mahu osas respektierivalt – hoone klomppaest ja terrassiitkrohviga fassaadid on väga heas seisukorras. Vastavalt kooli vajadustele on hooviküljele läbi aastakümnete lisatud mitmeid uusi mahte.



Koolihoone ehituse lõppjärgus. Foto Eesti Arhitektuurimuuseum

Muud väärtuslikud objektid ja tähelepanekud:

Toom-Kuninga 21a

Gaasiregulaatorjaam – gaasitrassi opereerimiseks mõeldud väikeehitis. Rajatud tõenäoliselt 1950. aastate alguses. Heas korras ja mõjub huvitava, ootamatu objektina. Arvatavasti ehitatud tüüpprojekti alusel. Projekti ei õnnestunud leida. Kesklinna linnaosas asub teine analoogne jaam Hirve pargi servas aadressil Toompuiestee 8a⁴, kuid on tõenäoline, et neid võib Tallinnas veel mujalgi olla.



Gaasiregulaatorjaam endisel Lastestaadionil aastal 2014. Nüüdseks on jaama ümber kerkinud uued kortermajad. Foto Google Maps

⁴ Vt lk 87.

Tuvi pargi – Lastestaadioni tunnel

Suur-Ameerika 3 ääres asub endine jalakäijate tunneli sissepääs. Tõenäoliselt on see rajatud varsti pärast II maailmasõda toimunud Tuvi pargi ja selle lähiala rekonstrueerimise käigus. Sõltuvalt sellest, milline hoonestus ja linnaruum on plaanis rajada endisele Lastestaadionile, võiks kaaluda tänava alt kulgeva tunneli rekonstrueerimist ning paekivist sissepääsuhoonete restaureerimist. See parandaks ühendust ka Tõnismäe ja Uue Maailma asumite vahel.⁵



Tunneli sissepääsud teine teisel pool Suur-Ameerika tänavat. Aerofoto Maa-amet 2020

⁵ Vt ka fotot lk 69.

Tänavavalgustuspostid

Koidu tänaval Väike-Ameerika ja Pärnu maantee vahelisel lõigul on säilinud 18 metallist laternaposti. Need pika ajaloo linnadisainielemendid, mis tänaseni oma algses funktsioonis, rikastavad linnapilti, kuid vajaksid restaureerimist.⁶



Hõbehalliks värvitud metallist laternapostid Koidu tänaval (1960). Foto Gea Troska, Tallinna Linnamuuseum

⁶ Laternapostide kohta vt ka lk 30.

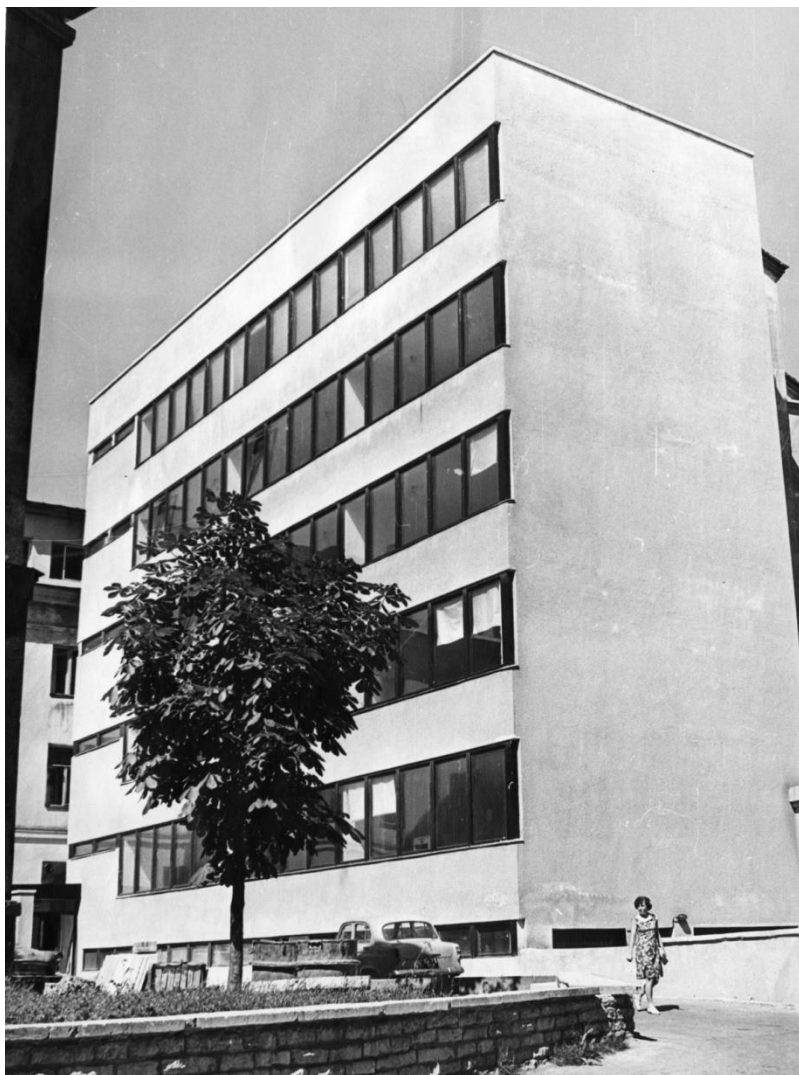
Vanalinna asum

Väga väärtuslikud hooned:

Harju 11 / Müürivahe 1

Kontorihooned hoovimaht, arhitektid Toomas Rein, Veljo Kaasik, projekt 1964, valmis 1967.

Toomas Rein ja Veljo Kaasik, 20. sajandi II poole ühed tuntumad eesti arhitektid, kavandasid selle hoonemahu Maaehitusprojekti projekteerimisinstituudi peahoone (Harju ja Müürivahe tänava nurgal) hoovipoolse juurdeehitusena – lõunasse orienteeritud aknaread valgustasid projekteerimissaale ja koosolekuteruumi. Projekt pandi paberile 1964. aastal, mil Kaasik lõpetas arhitektuuriõpingud ERKI-s. Maja valmis 1967, mil ERKI lõpetas ka Toomas Rein. Niisiis Reinu ja Kaasiku tähelepanu algus. Ja üks stiilipuhtamaid stalinismijärgse modernismilaine näiteid Eesti arhitektuuris. Tõsi, hoone on hiljuti (2012) soojustatud, kaotanud osaliselt oma algse viimistluse, kuid nii lihtsa vormiga maja puhul pole see pöördumatu kahju. Küll oleks pöördumatu aga hoone lammutamine. Jah, see hoone on näiliselt justkui vales kohas – „keskaegses” vanalinnas. Aga ta on seal olnud nüüdseks enam kui pool sajandit. Ja tal on oma põnev lugu rääkida.



Lihtsa vormiga hoones on tunda Soome arhitektuuri mõju. Foto Eesti Arhitektuurimuuseum

Vabaduse väljak 6

Kunstifondi hoone, arhitekt Alar Kotli, projekt 1949, valmis 1953.

Monumentaalne ja esinduslik kunstnikkonnale rajatud hoone. Linnaehituslikult täiendab Vabaduse väljaku hoonestusfronti. Sisaldab kortereid, ateljeesid, tänavatasandil kunstigaleriisid. Algselt paiknesid hoones ka Kunstnike Liidu ja Kunstifondi ametiruumid. Teise korruse näitusesaalid ühendati naabermaja, Kunstihoone, saalidega – toimivad selliselt sümbioosis tänaseni. Arhitektuurikeele osas loob silla sõjaeelse esindustraditsionalismi ja sõjajärgse stalinistliku klassitsismi vahel, kaldudes pigem viimase poole. Alar Kotli II maailmasõja järgse loomingu oluline näide; stalinistliku arhitektuuri üks tippteoseid Eestis.



Alar Kotli akvarell (1949) hoonest sellisena, nagu see lõpuks ehitati. Eesti Arhitektuurimuseum

Viru 13/15

De La Gardie kaubamaja, arhitektid Andres Alver, Tiit Trummal, Tarmo Laht, projekt 1995–1999, valmis 2000.

Mastaapsed II maailmasõja purustused tekitasid kogu Euroopas küsimuse, kuidas ajaloolisi linnasüdameid taastada. Aja jooksul kujunes välja kaks diametraalselt erinevat lähenemist. Esimene, rekonstrueerimist toetav suund rõhutab ajaloolist järjepidevust ning taotleb hoonete taastamisel nende võimalikult täpset ajaloolist ilmet. Teine, modernsem suund väärtustab säilinud ajaloolist substantsi, kuid rõhutab vajadust eristada uushooned vanadest. Tallinna vanalinnas on II maailmasõja järel kasutatud nii rekonstrueerivat kui ka moderniseerivat suunda. Viru tänaval paiknev De La Gardie kaubamaja esindab just moderniseerivat lähenemist ajaloolise linnakeskkonna taastamisel. See on maja, mis saanud palju kriitikat, teisalt aga ka tunnustust, isegi arhitektuuriauhindu. Kolme ajaloolise kinnistu kohale rajatud mahukas kaubanduskeskus viitab oma materjalivaliku ja liigendusega ajaloolistele hoonetele, ent on vormi ja tegumoe poolest ilmestas nüüdisarhitektuuri esindaja. Kui mitmel puhul on radikaalselt moodsa arhitektuuri rajamine vanalinna ebaõnnestunud, siis seda hoonet võib pidada edukaks nii ajaloolise konteksti tõlgendamise, sellesse sobitumise tõttu kui ka puhtalt oma arhitektuursete lahenduste kvaliteedi poolest. Kahjuks on hoone siseruumid praeguseks osaliselt ringi ehitatud; kaduma on läinud arhitektide algne avarusetaotlus. Kelmikalt kontrastsena mõjuvad keskaegsed vundamendid keldrikorruse toidukaupluses.



Ajastu foto, mis võetud varsti pärast hoone valmimist. Foto Kaido Haagen, ata.ee

Väike-Karja 6a

Kauplusehoone, arhitekt Vilen Künnapu, projekt 1981, valmis 1983.

Lillepoe ja kosmeetikasalongi tarbeks ehitatud hoone. Eesti postmodernistliku arhitektuuri üks tuntumaid näiteid. Tänapäevaks kaotanud osa oma algsest särast, sealhulgas originaalse interjööri (sisearhitekt Mari Kurismaa), kuid on siiani oma sihvaka, kompaktse mahu ja esiletükkiva fassaadiga üks Tallinna vanalinna karismaatilisemaid ehitisi. Postmodernne arhitektuur flirtis tihti ajaloolise konteksti ja klassikalise arhitektuuriga ning kopeeris üksikuid vormifragmente. Kauplusehoone silmatorkavam element on raudbetoonist ekraan-fassaad, mis mõjub kohati suisa teatridekoratsioonina. Hoone arhitektuuri võib tõlgendada iselaadse iroonilise kommentaarina kogu rekonstrueerimise, ajalooliste linnade taashoonestamise temaatikale. Arhitekt justkui annab mõista, et vana autentsel kujul me tagasi ei saa, ent ka pelk ajalooliste vormide jäljendamine ei ole lõplik lahendus. Tupikteel aitab vaid iroonia ja absurd. Ent kas see maja ikka teeb nalja? Võib-olla rääkis see omas ajas hoopis laiemast arhitektuuri ja linnaehituse (ideede) kriisist?



Vastvalminud lillepood vanalinna hoonetemaastikus. Foto Vilen Künnapu, Eesti Arhitektuurimuseum

Wismari 5

Taani Kuningriigi suursaatkond, arhitektid Boje Lundgaard, Lene Tranberg, 1997–1998.

Nüüdseks maailmanimega Taani arhitektuuribüroo üks varasemaid rahvusvahelisi teostatud projekte. Hea näide taani nüüdisarhitektuurist. Näis mõjutavat ka kohalikke eesti arhitekte. Tundlik materjalikasutus, kenad proportsioonid ja sobiv maastikuline asetus loovad tunde heast keskkonnast. Hoone on väga hästi säilinud ja kasutusel oma algses funktsioonis. Suurepärane näide sajandivahetuse Euroopa tipparhitektuurist. Üks väheseid rahvusvahelise mainega arhitektide poolt kavandatud hooneid, mis Eestisse viimase 30 aasta jooksul rajatud.



Taani saatkonna hoovikülg. Foto Lundgaard & Tranberg Arkitekter

Väärtuslikud hooned:

Aia 20 / Väike Rannavärv 4

Mitmeotstarbeline hoonetekompleks (spordihoone, hotell, kontorid, töökojad, laod jm), arhitektid Kalle Rõõmus, E. Kreis, projekt 1979–1984, I järk valmis 1986, hiljem mitmes osas täiendatud ja osaliselt ümber ehitatud.

Monumentaalne postmodernistlik hoonetekompleks, mis rajati omaaegse Tallinna Vanalinna Elamuekspluatatsioonivalitsuse tellimusel. Välisvormilt matkib kunagist bastionit (eskarpmüür, mätaskatus). Siseõue fassaadid ja originaalinterjäär olid seevastu nii värvide kui ka vormide poolest rõhutatult mängulised. Põhjapoolsel parkimisplatsil asub samast ajast pärinev lustaka vormiga valvurihoone (praegu kohvik). Kuigi kompleksis on aastate jooksul tehtud mitmeid muudatusi ja ümberehitusi, mõjub see jõulise arhitektuurse ja ruumiideoloogilise seisukohavõtuna veel tänagi. Ehituskvaliteet oli algusest peale kõikuv, detailide viimistlus nigel – seda on püütud aastatega parandada, kuid osa originaaldetaile on endiselt/taas lagunemas (valgustid tänavaküljel jm). Võrdlemisi endassesulgunud keskkond, kuigi potentsiaal linnaruumi elavdajana võiks olla suur. Osa ruume tundub seisvat tühjana. Tulevaste renoveerimiste/restaureerimiste jaoks vajaks terviklikku ruumi- ja arhitektuurivisiooni, et ansambelilisust tugevdada ning siduda kompleks senisest paremini vanalinna ja seda ümbritseva avaliku ruumiga (Kanuti aed jt).



Kompleksi kuuluv haldus- ja olmehoone pärast valmimist (u 1986). Foto Eesti Arhitektuurimuuseum

Harju 1 / Kuninga 5 / Vana-Posti 1

Kirjanike maja, arhitektid Heili ja August Volberg, sisearhitektid Vello Asi, Väino Tamm, Allan Murdmaa, Leila Pärtelpoeg, projekt 1958, valmis 1963.

Sõjas purustatud kvartali asemele rajatud suurhoone, mis täitis – ja täidab siiani – nelja peamist funktsiooni: elamispinnad kirjanikele, kontoriruumid ja saal Kirjanike Liidule, toitlustusruumid kohvikule/restoranile ning äripinnad kaupluste tarbeks Harju tänava poolsel küljel. Vanalinna kohta hiigelsuur maja, kuid istub hästi kolme tänava frondil, eriti just Harju tänava ääres. Üks esimesi stalinismiperioodi järgseid maju, kus rakendati julgelt modernistliku arhitektuuri võtteid – seda eriti Kirjanike Liidu, Pegasuse kohviku aga ka omaaegse raamatukaupluse sisekujunduses. Tänapäevaks on nende interjööride kujundus kadunud ja hoone üldisemaltki minetanud osa algupärasest – linnaruumist vaadates on kõige häirivam Harju tänava poolsete katuseakende ja vintskappide kollaažlik maastik. Siiski on tegemist ajalooliselt tähtsa hoonega, mis pärast väärilist oma arhitektuurset terviku suhtes hoolt ja lugupidamist ka edaspidi.



Kirjanike maja nähtuna Eduard Vilde monumendi kõrvalt 1970. aastatel. Praeguseks on see puhas katusemaastik asendunud mitme Veluxiga, ka on lisatud uusi vintskappe, vahetatud on korteriaknaid. Foto, Eesti Arhitektuurimuseum

Pikk 61

Kontorihoone, arhitekt Grigori Šumovski, projekt 1950, valmis 1954.

Eesti NSV Riikliku Julgeoleku Ministeeriumi tarbeks rajatud hoone, mis täiendas Pagari 1 ansambelit. Hoonete ühendamiseks rajati II korruse tasandile vanalinna kontekstis haruldane ühendusgalerii. Arhitektuuri osas näide nn vene stalinismist – monumentaalne ja paraadlik, rikkaliku, lopsaka dekooriga. Tallinna kontekstis lausa pomposne. Teostatud üsna kvaliteetselt, kuid kujunduses puudub kergus ja elegants. Domineerib hoopis raskepärasus ja jõulisus, mis ehk pole niivõrd märk arhitekti saamatusest, kuivõrd peegeldus hoone toonase valdaja positsioonist ja ühiskondlik-poliitilisest rollist. Silmapaistev stalinistliku arhitektuuri näide Eestis. Represseeritutele sünge paik. Nüüd olnud aastaid Eesti Vabariigi Siseministeeriumi kasutuses. Läbis hiljuti fassaadiremondi.



Pikk 61 enne hiljutist fassaadiremondi. Foto Eero Vabamägi, Postimees

Viru 27

Galeriikohvik, arhitekt Peep Jänes, projekt 1992, valmis 1995.

Sümpaatne väikeehitis, mille kohta arhitekt Peep Jänes on ise kirjutanud: „Mitte maja, vaid asi Tallinna nabas – uushoonete jaoks riskantses vanalinna mõjualas.” Algselt soliidne, tervikliku sisekujunduse ja valguslahendusega kohvik, mis nüüdseks aastaid olnud kiirtoidukohtade ja alkoholipoe kasutuses. Fassaadid on täis kleebitud erinevaid reklaame ja musterkilesid. Siseruumide kujundus on juhuslik. Kui leiaks tulevikus väarikama kasutuse ja läbiks värskenduskuuri, siis mõjuks originaalselt ja ligitõmbavalt. Arhitekt Peep Jänese loominguga eripärane ja huvitav näide, mis oma geomeetria ja kumerklaaside osas meenutab ehitamata jäänud ooperiteatri arhitektuuri (kaasautor Henno Sepmann, projekt 1984–1988).



Galeriikohvik avamispäeval 23. märtsil 1995. Foto Peeter Langovits, Rahvusarhiiv

Muud väärtuslikud objektid ja tähelepanekud:

Linnamüüri kontraforsid

Raudbetoonist kontraforsid ehk tugipiilarid (10 tk) Tallinna linnamüüri siseküljel Viru värava ja Hellemani torni vahelisel lõigul. Ehitati varisemisohtliku müüri lõigu toetamiseks koos uute vundamentidega 1962–1966. Projekti autorid arhitektid Rein Zobel, Vello Buldas, insener V. Vaher (Teaduslik Restaureerimise Töökoda, hilisem VRV ja KRPI).

Üks vähestest, kuid seda jõulisem näide varasest modernistlikust muinsuskaitse/restaureerimise/konserveerimise praktikast Tallinna vanalinnas. Haakub Veneetsia harta (1964) aluspõhimõtetega: ajalugu ei matkita ega maketeerita, vaid tõlgendatakse nüüdisaegsete vahendite ja tehnoloogiate abil.

Vana ja uus materjal – lubjakivi ja betoon – on siin liidetud kontrastselt ja jõuliselt. Tugipiilarite vorm ja materjalikasutus peegeldavad nende otstarvet. Betoonivalu kvaliteet on küll mõnevõrra robustne; ei oska öelda, kas see oli tahtlik või tahtmatu tulemus.

Oma äraspidisel moel on need noore Rein Zobeli betoon-kontraforsid üle tänava paikneva De La Gardie (vt lk 78) kaubamajaga üsna lähedalt sugulased. Jagavad samu väärtusi, esitavad sarnaseid küsimusi.



Linnamüüri betoonist tugipiilarid mõni aasta pärast valmimist. Foto Muinsuskaitseamet

Parvlaev Estonia mälestusmärk

Margareeta aias ning kinnistul Pikk 72 asuv kunstnik Villu Jaanisoo ja arhitekt Jorma Mukala kavandatud moodne memoriaalansambel (valmis 1996) on üks väheseid Tallinna avalikus ruumis paiknevaid kunstiteoseid, mis kasutab kaasaegse kunsti keelt. Silmapaistev nüüdisaegse maastikuarhitektuuri näide, mis seob oskuslikult bastionaalvööndi ajaloolise ning seda ümbritseva tänapäevase keskkonna. Tundlik ja sümbolistlik tõlgendus (metallkaartest moodustuv „katkenud teekond”) rahuaja suurimast õnnetusest Läänemerele.



Estonia mälestusmärk peale valmimist. Foto Villu Jaanisoo, Eesti Arhitektuurimuuseum

Toompuiestee 8a

Gaasiregulaatorjaam – gaasitrassi opereerimiseks mõeldud väikeehitis. Rajatud tõenäoliselt 1950. aastate alguses. Heas korras ja mõjub huvitava, ootamatu objektina. Arvatavasti ehitatud tüüpprojekti alusel. Projekti ei õnnestunud leida. Kesklinna linnaosas asub teine analoogne jaam endise Lastestaadioni servas aadressil Toom-Kuninga 21a (vt lk 73), kuid on tõenäoline, et neid võib Tallinnas mujalgi olla.



Gaasiregulaatorjaam Hirve pargis. Autori foto 2020

Veerenni asum

Väga väärtuslikud hooned:

Ravi 27

Lastepolikliinik, arhitekt Hansi Aru, projekt 1981–1982, valmis 1985.

Eesti esimene spetsiaalselt laste jaoks ehitatud polikliinik. Jaotatud kaheks põhimahuks, millest ühes peamiselt vastuvõtukabinetid ja teises taastusravi ruumid. Plokkide vahelt viib kangialune haiglakompleksi südamesse. Säilinud üsna ehedal kujul: siseruumides hulk algseid alumiiniumprofiilidega uksi, koridorides mitmed ootetoolid, sohvad ja isegi mähkimislauad. Seintel lastele mõeldes tehtud kunst, autoriks peamiselt Helga Viilup. Fuajees suur vitraažaken. Siseruumides, peamiselt trepihallides erinevad lopsakad, eksootilised taimed, mõned võib-olla juba hoone valmimisajast. Välisfassaadid vajaks küll remonti, sest krohv kukub. Arhitekt Hansi Aru loomingu, võimalik, et tähtsaim näide istub prominentselt ja sümpaatselt enam kui kaheaja-aastase ajaloo haigla ansamblis.



Lastepolikliiniku vastuvõtukabinettide ploki hoovikülg. Autori foto 2018



Lopsakad taimed ja alumiiniumprofiilidega originaaluksed. Autori foto 2018

Väärtuslikud hooned:

Liivalaia 8 / 10 / 12

Panga- ja büroohoone, arhitektid Rein Tomingas (mahuline eskiis), Vilen Künnapu, Ain Padrik, 1994–1995.

Hansapanga, taasiseseisvunud Eesti edukaima kommertsipanga peakontor. Ehitati osaliselt ümber endisest EKE Projekti hoonest (Liivalaia 10/12), mille kõrvale rajati ka täiesti uus 12-korruseline sihvakas büroomaht ning tänavaäärne kolmekorruseline pangasaalikorpus. Lahenduse aluseks oli arhitekt Rein Tominga EKE tehno- ja taastamiskeskuse eskiisprojekt (1988–1989, jäi ehitamata).

Tervikuna hea näide Vilen Künnapu ja Ain Padriku 1990. aastate lennukast, justkui Eesti noore majanduse ja ühiskonna optimismi tõlgendavast arhitektuurist. Pangakompleksi arhitektuurselt põnevaimad osad on just uus büroomaht ja selle esine pangasaalikorpus. Hooviküljel on efektne, massiivne terasest väljapuhketoru, mis mõjub arhitektoonilise või monumentaalskulptuurina. Säilinud eksterjööri osas võrdlemisi autentsel kujul. Praegu Swedbanki kasutuses olev kompleks saab lähiaastatel tõenäoliselt uue omaniku, sest Swedbank plaanib kolida Hipodroomi kvartalis. Võib arvata, et siis ootab senist pangakontorit ees ka värskenduskuur. Selle käigus võiks vähemalt nn uus osa (tinglikult aadressiga Liivalaia 8) säilida olemasoleval kujul.



Endine Hansapanga peakontor. Tumedate fassaadidega uued mahud on paremal. Autori foto 2020

Liivalaia 24

Kohtumaja, arhitekt Paul Madalik, projekt 1978–1984, valmis 1986, teistel andmetel 1990.

Hilismodernistlik, et mitte öelda brutalistlik kohtuhoone. Tallinnas üks väheseid eriprojekti järgi rajatud ja tänaseni hästi säilinud ametihooneid nõukogude perioodi lõpust. Lihtsad geomeetrilised mahud, mõnevõrra tuim, kuid kohtuhoonele kohaselt tõsise karakteriga. Oli veel hiljuti Harju maakohtu kasutuses. Filmi „Tenet” (2020) üks võttepaikadest Tallinnas. Hoone säilitamine ja uue funktsiooni leidmine väärriks kaalumist. Peasissepääsu esine Aime Kuulbuschi kavandatud reljeefskulptuur „Justitia” (1991) on viidud alaliselt Tallinna uude kohtumaja.



Kohtuhoone ajal, mil seal tegutses Harju Maakohus, täna seisab hoone tühjalt. Autori foto 2015

Pärnu mnt 67a

Ajakirjandusmaja, arhitektid Uno Rosme, Enno Treiberg, projekt 1966–1967, valmis 1972.

Efektne modernistlik büroohoonete ansambel. Rajati ajakirjandusväljaannete toimetuste koondamiseks ühe katuse alla. Asub linnaehituslikult tähtsal kohal Pärnu maantee ääres. Kompositsioonilt lihtne – koosneb omavahel täisnurkselt asetatud 9-korruselisest peakorpusest ning kahest väiksemast tiivast. Tähelepanu väärib peakorpuse monoliittraudbetoonist V-kujuliste raamide süsteem tänavatasandil – ehitise säärane „jalgadele tõstmine” tagab Tatari tänava läbipääsu Pärnu maanteele ning muudab hoone visuaalselt kergemaks, õhulisemaks. Marmorkillustikkrohviga viimistletud gaaskukeroonpaneelidest originaalfassaadid peideti mõne aasta eest soojustuse alla. Interjöörides on tehtud palju muudatusi. Kui tulevikus kerkib teemaks hoone kapitaalsem rekonstrueerimine, võiks kaaluda võimalust lähtuda algsest arhitektuurilahendusest.



Ajakirjandusmaja vahetult peale valmimist (1972). Foto Eesti Arhitektuurimuuseum

III Miljööväärtuslikud hoonestusalad

Luite miljööväärtusliku hoonestusala kehtestamise ettepanek

Luite asum võiks saada miljööala staatuse. 1920.–1930. aastatel planeeritud ja juba osaliselt ka hoonestatud eramuala on tervikliku karakteri ja õdusa iseloomuga – suured kinnistud, hoonete ühtlane arhitektuurikeel, mitmekesine kõrghaljastus, kaunis looduslik asukoht osaliselt reljeefsel pinnal (paeklint ja liivik).

Enamik Luite asumi hooneid on ehitatud 1950. ja 1960. aastatel, kuid leidub ka hulk II maailmasõja eelseid elamuid, millest osa võib olla ehitatud korduvkasutatud projekti järgi (erkeritega paariselamud).

Asumi ainus kultuurimälestis on Peeter Suure Merekindluse raudtee jaamahoone (Auru 1b, registri nr 8722), mille juures paiknevad ka põnevad suured kuurid, mis on küll kehvast seisukorras. Tallinn-Väikse jaama ümber – asumi lääneosas – on tunda vana jaamaasula õhustikku – mitmed II maailmasõja eelsed hooned, vana kõrghaljastus.

Luite asum väärriks ja vajaks põhjalikumat arhitektuuri- ja linnaajaloolist uurimistööd.



Luite miljööväärtusliku hoonestusala piiriettepanek (pidev punane joon). Aluskaart Tallinna Planeeringute Register

Maakri–Sibulaküla–Tatari piirkonna stalinistliku hoonestuse ansambel

Juhul, kui üksikhoonete tasandil osutub väärtustamine keeruliseks, võib kaaluda Maakri, Sibulaküla ja Tatari asumid stalinistliku hoonestuse põhise miljööala kehtestamist, toetudes muu hulgas arhitekt Harald Armani jt koostatud mastaapsele Tallinna kultuurikeskuse planeeringule (1945–1949) ning selle edasiarendustele. Planeeringu kesksed põhimõtted olid perimetraalne hoonestus, avalike ja elukondlike hoonete hierarhilisus, tänavavõrgu teljelisus ning sümmeetria taotlus, hoonete esinduslikkus ja klassikaline arhitektuurikeel. Need printsiibid pidid tagama suursuguse linnaruumi.



Tallinna Kultuurikeskuse planeering, arhitekt Harald Arman, 1945–1949 jj. Vaade põhjast lõunasse, all paremas nurgas „Estonia” teater. Perspektiivvaade Eesti Arhitektuurimuuseum EAM 3.1.32

Maakri asumist puudutab ettepanek korterelamuid aadressiga Lauteri 1 / Rävalla pst 7, Lauteri 5, Maakri 44 ning koolihoonet aadressiga Lauteri 3, kus tegutseb Estonian Business School (EBS).

Sibulaküla asumist puudutab ettepanek korterelamuid aadressiga Kaupmehe 4, Kentmanni 7, Lauteri 8, Lembitu 6, Lembitu 7, Lembitu 8 ja Rävalla pst 11 / 13 / 15.

Tatari asumist puudutab ettepanek korterelamuid aadressiga Kentmanni 10 ja Kentmanni 18.

Enamik loetletud hoonetest on näha alloleval aerofotol. Lisatud on ka võimaliku miljööväärtusliku hoonestusala piiriettepanek.



Vaade Maakri ja Sibulaküla asumile loodest. Aerofoto Maa-amet 2020

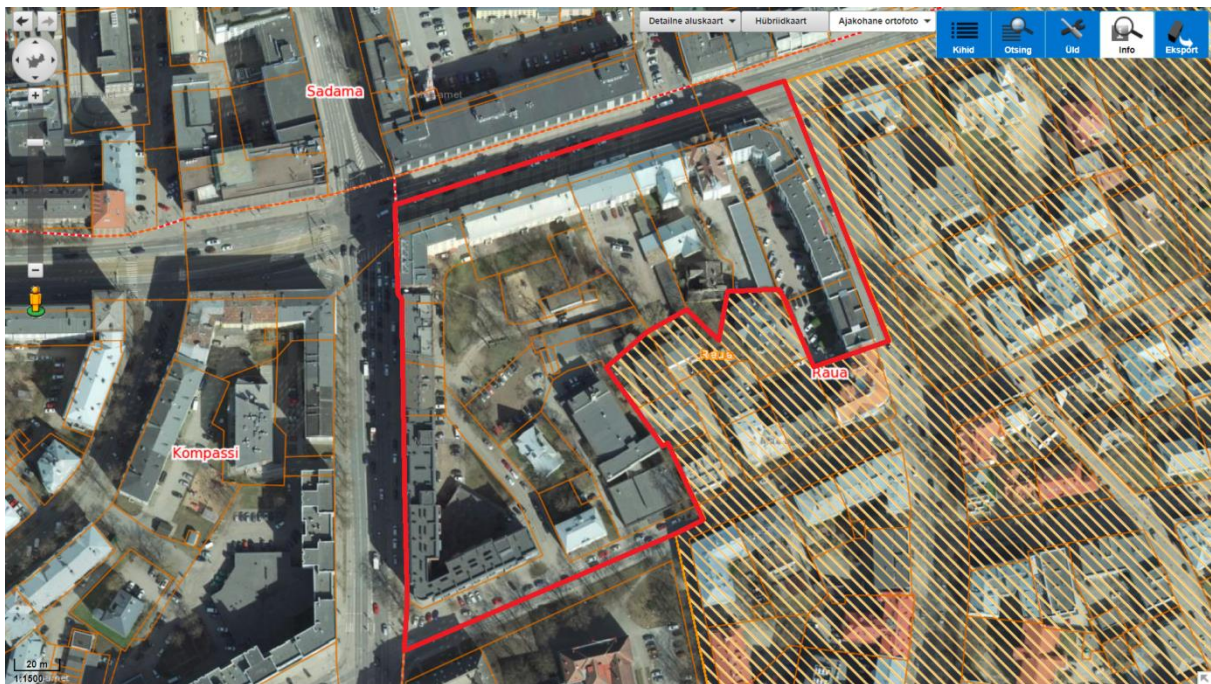


Maakri-Sibulaküla-Tatari piirkonna miljööväärtusliku hoonestusala piiriettepanek (pidev punane joon). Aluskaart Tallinna Planeeringute Register

Raua miljööväärtusliku hoonestusala piirimuudatusettepanek

Raua miljööala võiks laiendada Narva maantee, Kreutzwaldi, Raua ja Pronksi tänava vahelises kvartalis vastavalt juuresolevale plaanile. Kvartalis asub mitu arhitektuurselt väärtuslikku hoonet, mis jäävad hetkel miljööalast väljapoole. Neist markantsemad on arvatavalt 19. sajandist pärinev kivist ait (Narva mnt 16a) ning mitmed tuntud arhitektide (Eugen Sacharias, Artur Perna jt) kavandatud kortermajad.

II maailmasõja järgsetest hoonetest väärivad tähelepanu arhitekt Udo Ivaski kavandatud kooperatiivelamu Kreutzwaldi 4a, Paul Härmsoni projekteeritud tornjas äripindadega korterelamu Narva mnt 14 ning nõukogude perioodi lõpust pärinev, arhitekt Rein Luubi kavandatud nurgapealse poega postmodernistlik kortermaja Pronksi 7.



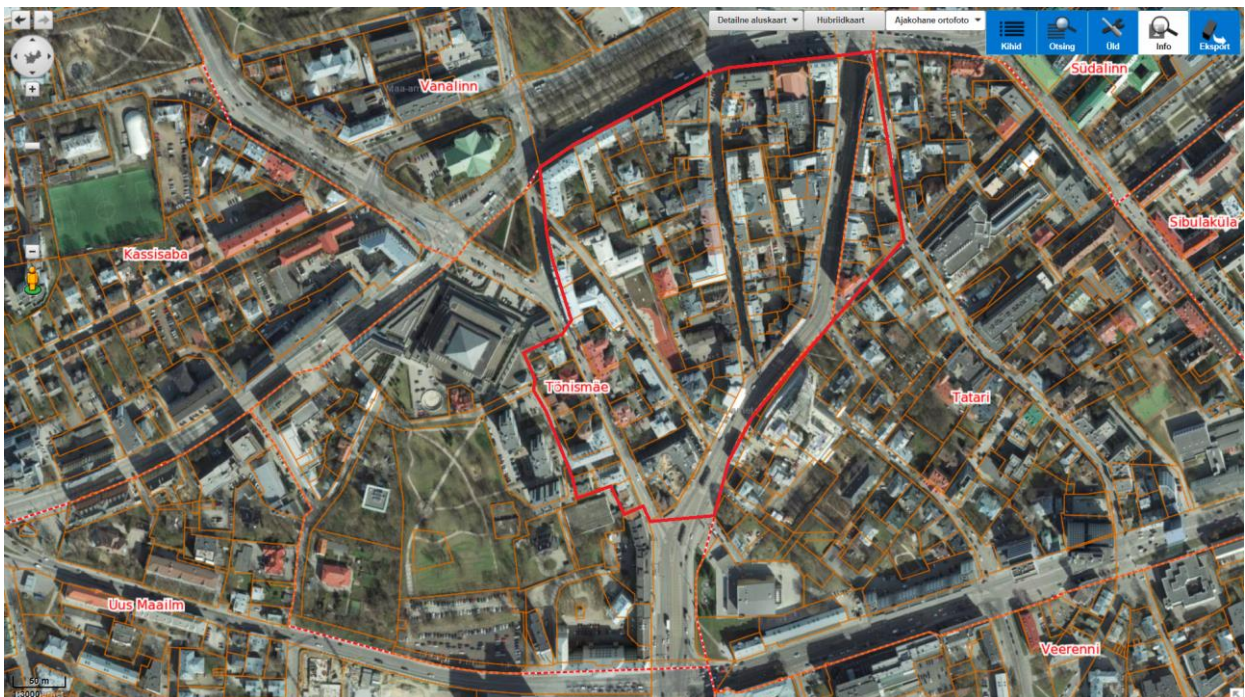
Raua miljööväärtusliku hoonestusala piirimuudatusettepanek. Aluskaart Tallinna Planeeringute Register

Tõnismäe miljööväertusliku hoonestusala kehtestamise ettepanek

Tõnismäe asumis võiks kaaluda miljööväertusliku hoonestusala kehtestamist. Asumi ruumilise karakteri peamised kujundajad on maastiku reljeef (ajalooline Tõnismägi), peamiselt perimetraalse hoonestusviisiga korterelamute ja büroohoonete kvartalid, Rahvusraamatukogu ansambel ning sellega orgaaniliselt liituv Tuvi tänava park.

Asumis on esindatud Eesti linnalise korterelamu kui hoonetüübi arhitektuurne paremik 20. sajandi algusest tänapäevani. Samuti on seal mitmeid silmapaistvaid avalikke ja ärihooneid (hotell „Palace”, Prantsuse lütseum jt). Rahvusraamatukogu ja Tuvi tänava park lisavad asumile kultuuri- ja rekreatiivfunktsiooni.

Miljööalaga võiks võimalusel liita ka Tatari asumis paikneva Pärnu mnt–Tatari–Sakala tänava vahelise kiilja kolmnurkse kvartali, sest sealne hoonestuslaad haakub Tõnismäe omaga.



Tõnismäe miljööväertusliku hoonestusala piiriettepanek (pidev punane joon). Aluskaart Tallinna Planeeringute Register

IV Maastikuarhitektuur, haljastus ja loodusobjektid

Tallinna maastikuarhitektuur ja haljastus väärriks täpsemat kaardistamist ja inventeerimist. Linna territooriumil on nii geograafilise eripära kui ka pikaajalise inimasutuse tõttu mitmeid maastikuobjekte aga ka haljastuid, mis väärriks täiendavat kaitset kas kohalikul või riiklikul tasandil.

Väärtuslik kõrghaljastus, mitmekesised taimekooslused ning lokaalsed ökosüsteemid mõjutavad nii kohalike elanike kui ka külaliste heaolu. Seepärast on mõistlik neile ka Tallinna ruumitulevikku planeerides põhjalikumalt tähelepanu pöörata, tellides alusuuringud vastavate valdkondade spetsialistidelt (maastikuarhitektid, taime- ja loodusteadlased, ajaloolased, linnasotsioloogid).

Allpool on loetletud haljasalad ja üksikud loodusobjektid, mis jäid käesoleva töö autorile silma välitöödel, kuid millest enamik pole kantud Maa-ameti looduskaitse ja Natura 2000 alade kaardile⁷ ehk ei ole riikliku tasandi looduskaitseobjektid. Erandiks on Tallinna vanalinna bastionaalvöönd, mille pargid on looduskaitse all.

⁷ Lisainfo kaardirakenduse kohta Maa-ameti geoportaalist: <https://geoportaal.maaamet.ee/est/Kaardirakendused/Looduskaitse-Natura-2000/Looduskaitse-ja-Natura-2000-alade-rakenduse-kirjeldus-p148.html>

Aegna saare asum

Aegna looduskeskkond

Aegna saar on looduskaitseobjekt – saar on tervikuna maastikukaitseala. Sealse loodusturismi taristu võiks praegusega võrreldes palju paremini välja arendada. Saar on ideaalne paik päeva- või nädalavahetuse pikkusteks reiseks Tallinna külje all. Praegune tunnipikkune laevareis võiks olla kiirem ning laevasõit osa Tallinna ühistranspordisüsteemist. Saare arengut tuleks siiski planeerida tasakaalukalt, et sealne loodus ei saaks liiga suurt koormust.



Vaade Aegna sadama muulilt, taustal naabersaar Kräsuli. Autori foto 2020

Aegna militaarpärand

Aegna militaarpärand saaks olla praegusest palju paremini eksponeeritud. Esimese sammuna võiks luua parema infoviitade süsteemi. Teise asjana võiks muuta ohutumaks muinsuskaitsealuste suurte objektide nagu patareid, külastamise – mitmed neist on olnud aastakümneid varemetses, II maailmasõja ajal õhitud või hiljem lagunened. Kolmanda asjana võiks püüda aktiivsemalt korrastada saarel asuvaid ajaloolisi hooneid, millest mitmed kuuluvad ka Tallinna linna omandisse.

Juhkentali asum

Siselinna kalmistu

Siselinna kalmistuansambli (Aleksander Nevski, Kaarli ja Sõjaväekalmistu ning endised katoliku, juudiusuliste ja islamiusuliste matmispaigad) haljastus pole looduskaitse all, kuid moodustab liigirikka roheala Tallinna südames ja vääriks sellisena rohkem teadvustamist. Haljastuse osas on eriti rikkalik just Poolamägi.

Kalmistuansambli hüljatud osad – katoliku kalmistu (Poolamägi, Staadioni 10), vana juudiusuliste kalmistu (Magasini 27) ning islamiusuliste kalmistu (Tehnika 171) vääriksid senisest enam tähelepanu, muuhulgas ka piirete korrashoiu osas (paekivist aiad juudi ja islamiusuliste kalmistul, Poolamäel trepp ja parteripiirded Poolamäel).



Siselinna kalmistuansambel (piiritletud punase joonega). Aluskaart Tallinna Planeeringute Register

Kadrionu asum

Roheline aas 24 kiviktaimla

Kadrionu staadioni peatribüüni taga, tõenäoliselt 18. sajandi lõpust pärineva kanali kaldal on Tallinna üks erilisemaid kiviktaimlaid – mitmekümne meetri pikkune liigirikas kooslus, mille on aastakümnete jooksul rajanud ja mida hooldab Katrin Sikka, staadioni pikaage se direktori Olavi Sikka abikaasa.



Roheline aas 24 kiviktaimla. Autori fotod 2020

Narva mnt 69 haljastu

Haljastu, mis jääb looduskaitsealuse Kadrionu pargi piiridest väljapoole, kuid on tugeva karakteriga ja mõjub pargi jätkuna. Reidi tee ja Narva mnt vahele moodustuva kolmnurkse ala silmatorkavamad osad on Tuukri tänava pikendusena mõjuv pappiallee, mille all kulgeb kergliiklustee, ning mitu vana remmelgat.



Narva mnt 69 haljasala. Aerofoto Maa-amet

Kitseküla asum

Fahrenholzi suvemõisa park

Endise Fahrenholzi suvemõisa territoorium (Pärnu mnt 129 ja 129b) mitme suure puuga väärriks inventeerimist ja võimalusel säilitamist, kui kerkib uushoonestuse rajamise plaan.



Pärnu mnt 129 ja 129b haljastus. Aerofoto Maa-amet

Luite asum

Luite asumi haljastus

Luite asumisse on viimase sajandi jooksul tekkinud mitmekesine aedlinnale omane haljastus suure hulga vääriskuude, põõsaste ja taimekooslustega – see väärisk inventeerimist ja vajadusel kaitsmist. Vältitöödel jäid silma mitmed, eelkõige vanemate, II maailmasõja eelsete hoonete kinnistutel kasvavad suured tammed, kuused ja vahtrad. Kuna Luite asum asub Ülemiste järve veepinnast allpool, siis on piirkonnas ka mitmeid ojasid, kanaleid ning nende abil loodud veesilmasid. Võimalik, et seal leidub ka allikaid.



Veesilm väikese tammega Luite tänava ääres. Autori foto 2019

Mõigu asum

Mõigu kalmistu

Mõigu kalmistu (Vana Tartu mnt 1, riiklik kultuurimälestis nr 1184) on kultuurilis-rekreatiivse potentsiaaliga objekt, mis võiks olla paremini seotud ümbritseva linnaruumiga. Hävinud on suurem osa hauatähiseid, rääkimata hoonetest, millest on järel vaid vundamendikünkad. Ruumiliselt on vast põnevaimad säilinud objektid paekivist võlvkeldrite laadsed moodustised – kuppelhauad ehk grottkabelid, mida on erinevas suuruses alles umbes kümnekond. Mingil määral on säilinud ka ristialuseid, haudade betoonpiirdeid. Aastate jooksul on tehtud talgute korras korrastustöid. Kui tulevikus valginnastumine ja uusarendused selle ala veelgi tihedamalt ümbritsevad, võiks sellest saada väärikas memoriaalpark nagu on plaanis teha Poolamäe ja samuti Magasini tänava vana juudiusuliste kalmistuga. Potentsiaal selleks on ka Mõigu kalmistul olemas. Kõrghaljastus on tugeva karakteriga. Ülemiste järv on jalutuskäigu kaugusel.



Kuppelhaua varemed Mõigu kalmistul. Autori foto 2020

Sibulaküla asum

Lembitu park

Sõjajärgse maastikuarhitektuuri näide. Osa nn Tallinna kultuurikeskuse planeeringust (Harald Arman, 1945–1949). Puud on saavutanud küpsuse, haljasala mõjub terviklikuna. Pisisekkumiste ja parandustega saaks muuta veelgi inimsõbralikumaks (sillutis kohati ebatasane jm). Leiab ümbruskonna elanike ja piirkonnas töötavate inimeste poolt aktiivset kasutust.



Vaade Lembitu pargile kagust. Aerofoto Maa-amet 2020

Südalinna asum

Rävala puistee haljastus Kentmanni ja Kaubamaja tänava vahelisel lõigul

Rävala, algselt V. I. Lenini nimeline puistee rajati peale II maailmasõda osana Tallinna niinimetatud kultuurikeskuse planeeringust (Harald Arman, 1945–1949). Professor Mart Kalm on juhtinud tähelepanu, et maastikuarhitekt Aleksander Niine kasutas Kentmanni tänava poolse lõigu haljastamisel osavalt ära sõjajärgsetest aedadest kasvama jäänud väär- ja viljapuid (tammed, pirnid), millest üksikud on tänaseni alles. Käiguteed, hekid ja lillepeenrad on rajatud oma ajastule kohaselt telgsümmeetrilistena. See on lõik klassikalist suurlinlikku puisteed, kogu Eesti kontekstis üsna haruldast linnaruumi. Säilinud on ka 16 II maailmasõja järgset metallist tänavavalgustusposti, mis vajaks restaureerimist.⁸



Rävala puistee haljastus varakevadel. Foto City24

⁸ Tänavavalgustuspostide kohta vaata ka lk 30.

Tatari asum

Pärnu mnt 41d remmelgas

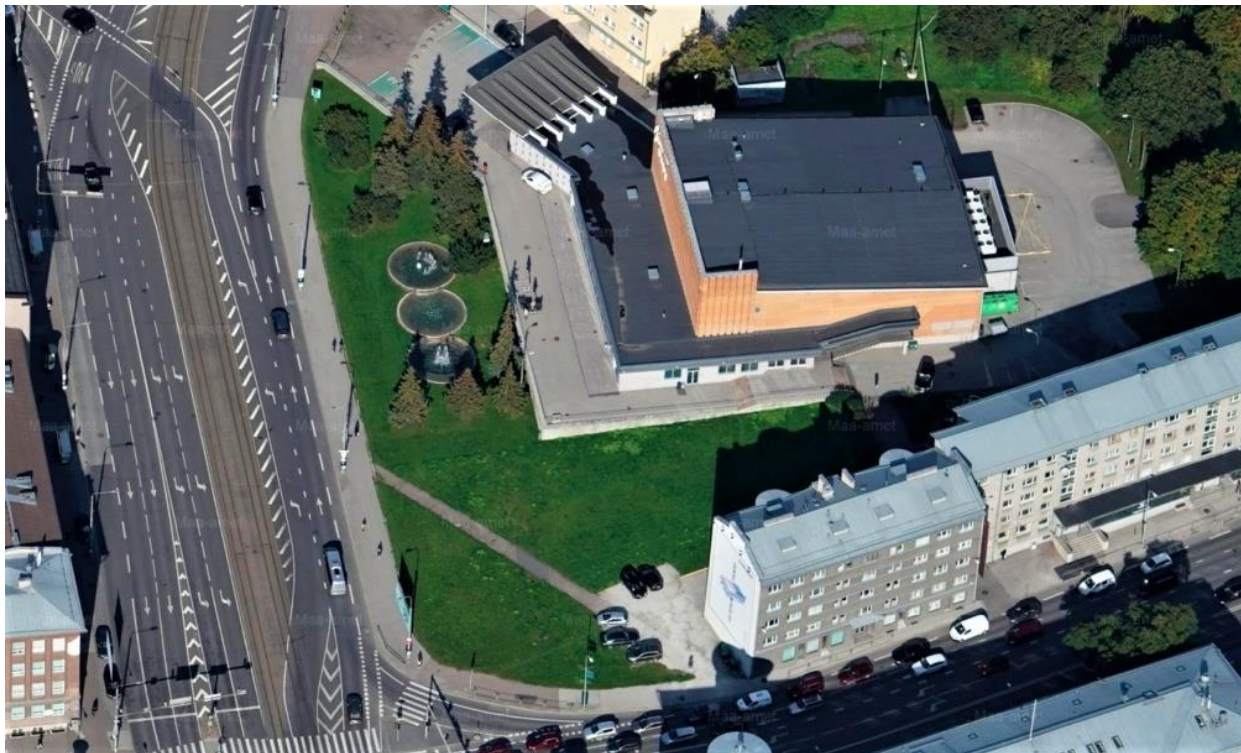
Kosmose trammipeatuses kasvab fantastiline remmelgas.



Majesteetlik remmelgas Pärnu mnt 41d kinnistul. Foto Google Maps

Liivalaia 1 ja Pärnu mnt 45 maastikuarhitektuur

Kui peaks teoks saama Liivalaia 1 kinnistu hoonestamine, siis võiks arvestada Pärnu maantee 45 (kino Kosmos) maastikuarhitektuurset lahendust ja haljastust (hõbekuused, purskkaevud jm). Peaks püüdma hoida vaateid kinole Liivalaia–Pärnu maantee ristmiku ja Pärnu maantee suunast ning mitte lõhkuma maastiku tõusva reljeefi visuaalset mõju kinohoone arhitektoonikale.



Vaade õhust Liivalaia 1 kinnistule, mis praegu kaetud muru ja käiguteega. Aerofoto Maa-amet

Torupilli asum

Politseiaed

Gonsiori, Kreutzwaldi, Kunderi ja praeguse Pronksi tänava vahelisel alal asus kuni II maailmasõjani politseitöötajate aiamaa. Sealt ka nimetus Politseiaed. II maailmasõja järel muudeti ala regulaarse planeeringuga pargiks. Puud on nüüdseks suureks kasvanud. Park on näinud mitut erinevat kujundust, kuid on praeguseks üks paremini korrastatud ja aktiivsemas kasutuses olevaid haljasalaid Tallinna kesklinnas. Iseküsimus, kas viimase renoveerimise käigus tehtud kujundusotsused (purskkaevude disain jm) olid just kõige õnnestunud. Park väärrib täit tähelepanu, et tema terviklikkus säiliks nii taimestiku kui ka linnadisainielementide osas. Kaaluda võiks väikese kohviku rajamist.



Vaade Politseiaiale kirdest. Aerofoto Maa-amet 2020

Veerenni asum

Ida-Tallinna keskhaigla haljastus

Tallinna keskhaigla kompleksi (Herne 29/ 33 / Juhkentali 6a / 6b / Ravi 18) haljastus on mitmekesine ja väärtuslik. Kuivõrd haigla on samal kohal tegutsenud üle kaheksa sajandi, on sinna aja jooksul settinud ka põnev maastikuline ja haljastuslik kooslus, mis vääriks senisest terviklikumat käsitlemist ja võimaldaks haiglal pakkuda rekreatiivseid tegevusi nii patsientidele kui ka külalistele. Haiglakompleksi haljastus liitub tinglikult naaberkinnistul, Juhkentali 10 asuva Tiigiveski pargiga. Vääriks inventeerimist juhul, kui seda pole juba tehtud.



Ida-Tallinna keskhaigla kompleks ja selle lopsakas taimestik. Aerofoto Maa-amet 2020

Liivalaia 6 ja 8/12 põlispuud

Swedbanki peahoone kõrval kasvab mitu põlispuud, neist vähemalt kaks on tammed



Põlispuud Liivalaia tänaval. Foto Google Maps 2014

Magasini ja Ravi tänava ristmik

Kaks vana paju (?) defineerivad oma jõulise, kuid sõbraliku olekuga väikse ristmiku iseloomu. Liikluse kohandamise ja linnamööbli lisamise abil oleks siin potentsiaali väga heaks avalikuks ruumiks, piirkondlikuks kohtumispaigaks – väikeseks linnaväljakuks.



Magasini ja Ravi tänava ristmik kahe suure pajuga. Foto Google Maps

Tiigiveski park

Tiigiveski park (Juhkentali 10) asub Härjapea jõe sängis endise Tiigiveski tiigi kohal. Tiik täideti 20. sajandi alguses väidetavalt Estonia teatrimaja vundamendiaugu pinnasega. Hilisematel kümnenditel endine tiigiala haljastati. Praeguseks on sellest kujunenud kena pargiala, mis tinglikult liitub naaberkinnistul asuva Ida-Tallinna keskhaigla haljastusega.



Tiigiveski park (vasakul ja keskel) ning osa Ida-Tallinna Keskhaigla haljastusest (paremal). Aerofoto Maaamet 2020

Ülemistejärve asum

Ülemiste järv ja selle lähiümbrus

Ülemiste järve praegust veekaitsetsooni võiks võimalusel ahendada ja muuta järv ning seda ümbritsev kaunis loodus vähemalt mingis mahus avalikuks puhkealaks. Hea asukoha (lennujaama, kesklinna, Lasnamäe lähedus), loodusliku rikkuse (järv, männimets, kaunis roostik) ning kultuurilis-ajalooliste seoste (legend Ülemiste vanakesest, Mõigu kalmistu) tõttu võiks piirkonnast kujuneda üks Tallinna visiitkaarte, mis populaarne nii kohalike kui ka külaliste hulgas. Võimalusel saaks tekitada ujumisranna koos kohviku ja vajaliku taristuga. RMK-ga koostöös võiks rajada loodusraja.



Ülemiste järv on aastakümneid olnud avalikkusele ligipääsmatu, kuid evib suurt potentsiaali puhkealana ilma, et vee kvaliteet ohustatud oleks. Autori foto 2020

Mitme asumi territooriumile jäävad maastikuobjektid

Bastionaalvöönd kui linlik ökosüsteem

Tallinna vanalinna bastionaalvööndi aktiveerimisest – selle piirkonna tihedamast sidumisest ülejäänud linnaruumiga – on räägitud aastaid, kuid tegusid on olnud vähe. See on väga suure potentsiaaliga piirkond nii erinevate linnaosade ühendajana kui ka rekreatiivse iseloomuga tegevusteks (tervisesport, kultuur). Nõukogude ajal ja ka viimastel kümnenditel on bastionaalvööndi parkidest kadunud suur osa taristust, mis tegi inimeste seal viibimise huvitavamaks ja meeldivamaks – kadunud on hulk paviljone, kioske, lavasid. Seepärast pole suures osas bastionaalvööndist justkui mitte midagi teha, kui ehk jalutamine ja kevadise linnulaulu kuulamine välja arvata. See ala võiks aga olla kontsertide ja vabaõhuetenduste paik; jäätiseputkaid ja kohvikupaviljone võiks olla rohkem. Palju parem saaks olla ka maastikuarhitektuur ja linnadisain, mis võiks olla värsked ja kvaliteetne, kuid ajalugu respektiiv.

Taimekoosluste ja haljastuse roll on bastionaalvööndi karakteri ja atmosfääri keskne osa – selle hooldamiseks ja arendamiseks võiks kogu piirkonda käsitleda tervikliku ökosüsteemina, kus loodus ja inimtegevus aktiivselt põimuvad. Ökosüsteem, mille iseloomu tingivad üheltpoolt maastik ja haljastus, teiselt poolt militaar- ja arhitektuuripärandid ning kohalike elanike ja turistide aktiivsed linlikud praktikad.

Bastionaalvööndi linnaelu rikastav potentsiaal on täna niisiis suuresti kasutamata. Tallinna linn saaks omaltpoolt teha aga mitmeid toetavaid tegevusi, luua eeldusi, et see potentsiaal lähitulevikus realiseeruma hakkaks.



Lõik Tallinna vanalinna bastionaalvööndist Hirvepargi piirkonnas. Aerofoto Maa-amet 2020

Paeklint koos taimestikuga

Eraldi tähelepanu väärib ürgne paeklint koos taimestikuga Kadrioru ja Torupilli asumi kolmes lõigus: Maarjamäe ja Narva maantee, Narva maantee ja Laagna tee ning Laagna tee ja Tartu maantee vahelisel alal. Paeklint lisab muidu võrdlemisi tasase reljeefiga Tallinnale tugeva vertikaalse komponendi. Klindi järskudel nõlvadel esineb paekivipaljandeid ja kasvab lopsakas, mitmekesine taimestik. Maarjamäe ja Narva maantee vahelises lõigus on suurem osa klindist looduskaitse all kui Maarjamäe paekallas, sh Suhkrumäe paljand (KLO 4000607). Narva maantee ja Laagna tee vahel kuulub osa klindist (sealhulgas Hundikuristik) looduskaitsealuse Kadrioru pargi territooriumile (KLO1200218). Laagna tee ja Tartu maantee vahelisel alal on osa klindist looduskaitse all kui Mäekalda paljand (KLO400114). Paeklindi serval on ka mitmeid ajaloolisi paiku (Eggersi lubjaahi, Ülemiste järve ja Kadrioru tiikide vaheline Peetri kanal, Tallinna vana loomaaed) ja kultuuriga seotud kohti (Kumu kunstimuuseum, Lauluväljak jt).

Tulevikus võiks kaaluda paeklindi mõne lõigu väljaarendamist nõ vertikaalpargina – käiguteede, treppide, vaateplatvormide ja terrassidega haljasalana, kust avaneksid imelised vaated all-linnale, kuid mis pööraks tähelepanu ka klindile kui loodusnähtusele ja sealsele taimestikule. Väljaarendatud rekreatiivse iseloomuga ala aitaks paremini ühendada klindipealset Lasnamäed klindialuste Juhkentali, Keldrimäe, Torupilli, Kadrioru jt asumitega. Vertikaalpark avaks seni suuresti kasutamata ala ning looks uusi kohtumispaiku.

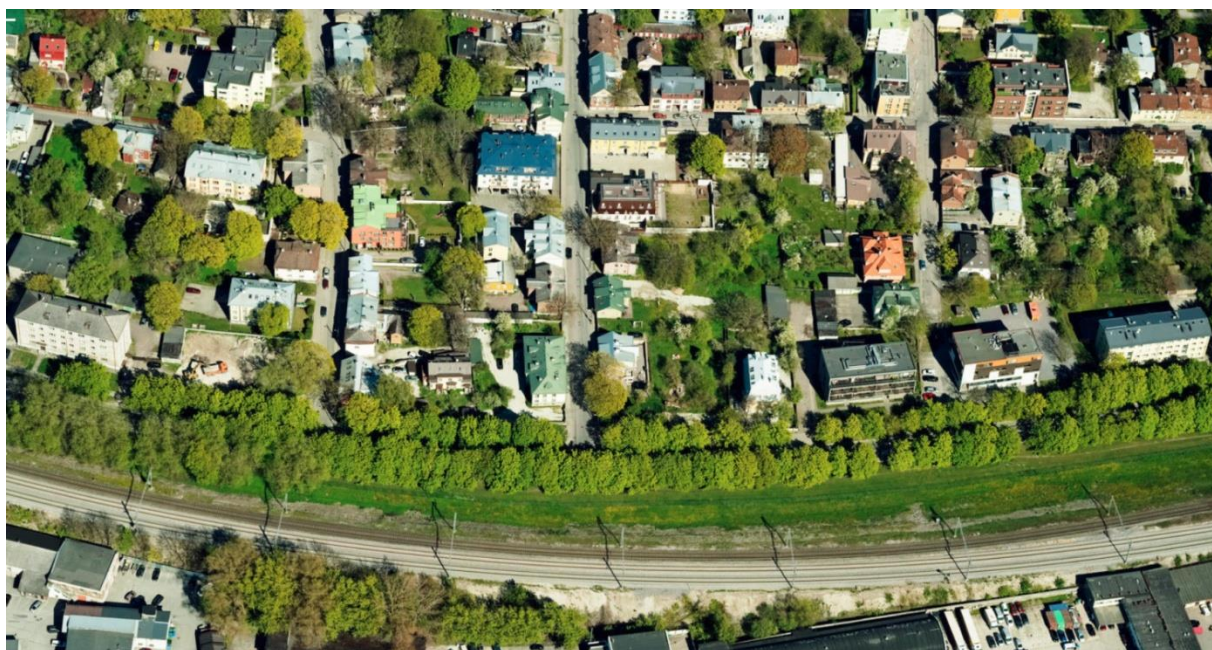
Suurima potentsiaali ja võimalustega tundub käesoleva töö autorile olevat Laagna tee ja Tartu maantee vaheline lõik – täpsemalt nn Ilvese sillast kuni Sossi mäeni. Seal ei ole looduskaitselisi piiranguid ning on võrdlemisi palju tühja maad, mida saaks osaliselt ka hoonestamiseks kasutada (kohvikud, restoranid, galeriid vmt). See ala jääb täpselt tulevase Ülemiste kiirelt areneva töö-, kaubandus- ja transpordilinnaku ning all-linna vahele.



Klindipiirkond Ilvese silla (ülal vasakul) ja Sossi mäe vahel (keskel paremal). Aerofoto Maa-amet 2020

Hobukastanite allee Tehnika tänaval

Tehnika tänaval Pärnu maantee ja Paldiski maantee vahelisel lõigul – Kassisaba ja Uue Maailma asumi territoorium – kasvab võrratu hobukastanite allee. See on istutatud tõenäoliselt vahetult peale II maailmasõda ning on tänaseks saavutanud küpsuse. Puudest „võlvi” all on meeleolukas liikuda nii jalgsi, ratta kui ka autoga. Eelkõige Kassisaba ja Uue Maailma elanike jaoks aitab allee vähendada rongide ja Tehnika tänaval sõitvate autode müra. Ometi on see kaarjalt kulgev allee ka visuaalselt efektne linnahaljastuslik objekt. Tulevikus võiks kaaluda raudteetammi poolset alal jalutamiseks sobivate teekeste ja kergema pargitaristu rajamisele.



Hobukastanite allee kaarjalt kulgeval Tehnika tänaval Kassisaba asumi juures. Aerofoto Maa-amet 2020

V Soovitused edasisteks uuringuteks

Käesoleva töö koostamise käigus ilmses, et mitmed Tallinna linnaruumi teemad on süstemaatiliselt läbi uurimata ning nendega seotud objektid linnaruumis kaardistamata. Inventeeriva lähenemisega (st rakenduslik-)ajaloolised uuringud aitaks üheltpoolt selgitada nende objektide ajalugu, teiselt poolt aga kaardistada nende säilivust tänases päevas. Kaardistamise ja teadvustamise abil saaks nende objektide väärtust paremini esile tuua – juhtida tähelepanu nende linnaruumi rikastavale rollile – ning neid seadusandlike ja KOV tasandi regulatsioonide abil kaitsta (ruumiliste objektide puhul eelkõige erinevat tüüpi planeeringute kaudu). Allpool toon ära valiku võimalikke uurimisteemasid koos väikese selgitusega. Kõik ettepanekud puudutavad kogu Tallinna territooriumi, mitte pelgalt Kesklinna linnaosa. Pakun välja ka võimalikud koostajad.

Eeslinnade ehituspärand enne 1870 (Oliver Orro)

Kuigi Tallinna eeslinnade ajalugu on uurinud mitmed ajaloolased, võiks ajalooliste kaartide ja kinnisturaamatute abil püüda senisest täpsemini ära kaardistada, millises ulatuses on säilinud moderniseerumiseelse Tallinna eeslinnade ehituspärand. Eeslinnade hoonestust on läbi ajaloo korduvalt hävitatud. Mis on säilinud, võib olla aga korduvalt ümber ehitatud. Mõne moodsama ilmega hoone sees võib peidus olla palju vanema hoone kehand.

Militaarpärand 1700–1991 (Ragnar Nurk, Robert Treufeldt)

Tallinna pikk ajalugu on kaasa toonud paljude militaarehitiste rajamise läbi sajandite. Palju sellest, mis on säilinud, on juba muinsuskaitse all, kuid süstemaatiline pilk aitaks kaardistada need objektid, mis seni tähelepanuta jäänud. Eriti puudutab see nõukogude perioodi – kas midagi põnevat võiks lammutamisest/lagunemisest päästa?

Tööstuspärand 1870–2000 (Henry Kuningas, Monika-Eensalu Pihel)

Tööstuspärandi tähtsust ja potentsiaali on viimaste kümnendite jooksul küll rohkem märkama hakatud, kuid seal on mitmeid löike ja hoonekooslusi, mis väärriks süsteemsemat tähelepanu ja kaardistamist. Eriti puudutab see nõukogude perioodi hooneid, mille lammutamine ja lagunemine on olnud eriti kiire.

Väiketööstused 1870-1940 (Henry Kuningas, Rain Vaikla)

Kitsama löigu tööstuspärandi ajaloos moodustavad keskmise suurusega ja väiketööstused. Tallinnas tegutses tsaariaja viimastel kümnenditel ning Eesti Vabariigi esimesel iseseisvusperioodil hulgaliselt väiketööstusi, mille jaoks rajati palju eriotstarbelisi hooneid. Mitmed neist on tänaseni säilinud, kuid kuna pole arhitektuurselt silmatorkavad, siis pole enamasti ka muinsuskaitse all.

Koolimajad ja lasteaedad 1945–1991 (Sandra Mälk, Mihkel Karu)

Võiks kaaluda perioodil 1945-1991 ehitatud koolimajade ja lasteaedade inventeerimist eesmärgiga neist paremad või iseäralikumad välja tuua ja säilitada. Nõukogude perioodil kasutati palju tüüpprojekte; viimase 10-15 jooksul on neist hoonetest enamik renoveeritud või kapitaalselt ümber ehitatud. Autentsemalt säilinud ja arhitektuurselt huvitavamad näited võiks lammutamisest või kapitaalsest ümberehitusest säästa.

Argiarhitektuur 1870-2000 (Oliver Orro)

Niinimetatud kõrgarhitektuuri – professionaalsete projekteerijate kavandatud hoonete – kõrval on alati eksisteerinud ka rahvapärane arhitektuur. Tallinna pika ajaloo jooksul on seegi läbi teinud pika arengu. Kuivõrd argiarhitektuur on utilitaarne, suunatud eelkõige praktilisele kasutusele (abihooned, kuurid, garaažid, datšad jmt), siis on ka selle eluiga pigem lühike. Ometi on tänaseni säilinud hulk eriotstarbelisi, inimeste endi poolt ehitatud hooneid, mille käsitlemine ja kaardistamine võiks anda täiendavat infot Tallinna linnaruumi ja selle ajaloo kohta.

Maastikuarhitektuur, pargid ja aiad 1850-2000 (Tiina Tammet, Andres Levald)

Tallinna parkide ajalugu on rikkalik ja osaliselt ka läbi uuritud. Ometi vääriks linna maastikuarhitektuur ja selle ajalugu just süsteemset inventeerivat lähenemist, et esile tuua üksikobjekte ja kooslusi, mis vääriks senisest suuremat tähelepanu ja kaitset, suurtest parkidest üksikaedadeni.

Looduslikud ja tehislikud siseveekogud

Erinevat tüüpi siseveekogud – järved, jõed, tiigid, kanalid – on suure rekreatiivse väärtusega linnaruumiobjektid. Tallinnas on Ülemiste järv ja oli Härjapea jõgi oma mitmete harudega. Samuti oli Ülemiste ja Kadrioru vaheline Peetri kanal. Kõik need objektid vääriks linnaruumiga tihedamat sidumist, nende ajalugu senisest täpsemat uurimist (arheoloogia) ja paremat tutvustamist.

Monumendid ja avalik kunst 1870-2000 (Ingrid Ruudi, Gregor Taul)

Tallinna linnaruumis on suur hulk väiksemaid ja suuremaid eriilmelisi ja erivanuseid kunstiteoseid. Osa neist on muinsuskaitse all, osa mitte. Tihti on ka raske tuvastada, kelle haldusalasse need kuuluvad. Ometi vääriks need objektid kusagil arvel olemist, et need lihtsalt kaotsi ei läheks. Kuivõrd kunstiteosed ja mälestusmärgid rikastavad linnaruumi, siis on neil suur väärtus. Hetkel puudub andmebaas, mis koondaks kõiki Tallinna avalikus ruumis või selle piiril (hoonete fassaadidel) olevaid kunstiteoseid. See inventeerimistö oleks suure kunstiajaloolise väärtusega, pakuks lisavõimalusi turismisektorile (temaatilised ekskursioonid) ning annaks palju positiivset ka üksikasumite identiteedile, kohaajaloole.

Olgu toodud vaid väike loetelu kaitse all mitteolevatest kunstiobjektidest ja monumentidest, mis töö autorile välitööde jooksul silma jäid: Ants Lauteri bareljeef (hoonel Lauteri 8), Amandus Adamsoni monument (skulptor Albert Eskel, 1962, Kadrioru park), Ametiühingute monument (skulptor Aleksander Kaasik, 1968, Toompuiestee), Leo Kalmeti bareljeef (hoonel Gonsiori 30), purskkaev koos Juhan Raudsepa skulptuuriga „Naine vaagnaga” (Tornide väljak), Voldemar Panso bareljeef, (skulptor Jaak Soans, 1976, hoone Toom-Kooli 4), kahe lapsega skulptuur (skulptor Aili Vahtrapuu, 1990, Toompuiestee 4b).

Tänavad ja teed 1870–2000 (Lilian Hansar, Valdo Praust)

Tänavate ja teede ajalugu moodustab orgaanilise osa iga linna kujunemisloost. Tallinna tänavaid on varasemalt uurinud näiteks legendaarne Aleksander Kivi. Tallinna vanalinna unikaalse tänavavõrgu kujunemist on aga osaliselt käsitletud Rein Zobel jt keskaja uurijad.

Nüüdse täiendava uuringu ja kaardistamise käigus võiks püüda välja selgitada teisigi Tallinna teede ja tänavate kooslusi, millel on tavapärasest suurem väärtus – vanadest teesihtidest säilinud munakivisillutiseni –, mis vääriks esiletoomist tänavate kaasajastamisel.

Linnadisain 1870–2000 (Karin Paulus, Oliver Orro, Rain Vaikla)

Eraldi uurimist ja kaardistamist vääriks nn linnadisainiobjektid – linnamööbel, piirdeaiad, laternapostid, kaevuluugid jmt. Tallinnas on päris palju sääraseid praktilisi objekte, mis linnaruumis usinalt teeninud, kaua vastu pidanud ja tänaseks juba ka ajaloolise väärtuse omandanud. Kui need objektid on terved ja kasutuskõlblikud, siis võiks püüda neid väärtustada ja võimalusel taaskasutada, mitte liiga kergekäeliselt uute ja tihti igavamate vastu välja vahetada. Selleks oleks need aga vaja linnaruumis kaardistada ning nende taust välja uurida.



Nunne tänava ääres paiknevad II maailmasõja järel kavandatud ja laialt levinud pargipingid, mille disain on haruldaselt hea ergonoomikaga. Autori foto 2020

Lisa

Lähteülesanne eksperthinnangule „Kesklinna linnaosa üldplaneeringus väärtuslike üksikobjektide (-hoonete) määramine perioodile 1940-2000.“

2007. aastal algatasid Kultuuriministeerium ja Muinsuskaitseamet Eesti 20. sajandi arhitektuuri kaitsmise programmi, mille eesmärgiks on välja selgitada 20. sajandi arhitektuuri paremik. **Välitööde käigus valmis 2009. aastal Tallinna kohta kaks tööd: 1870-1940 valminud ehitisi inventeeris Liis Kibuspuu ning nõukogudeaegset arhitektuuri perioodil 1940-1991 Epp Lankots** (vt <https://register.muinas.ee/public.php?menuID=architecture>).

Inventeerimisel jagati hooned erinevatesse kategooriasse:

- kõige olulisemate ehitiste puhul tehti ettepanek võtta need kultuurimälestisena kaitse alla;
- vähem oluliste puhul piirduti ettepanekuga võtta hoone arvele (mille kaitsmine pole esialgu otstarbekas kuid vajadusel seda tehakse kas kultuurimälestiseks määramisega või KOV planeeringute kaudu) või dokumenteerida (kui hoonet pole võimalik kaitse alla võtta ja säilitada, enamasti halva tehnilise seisukorra ja/või elujõulisuse puudumise tõttu);
- eraldi on välja toodud hooned, mille kaitse tagab paiknemine muinsuskaitsealal või miljööväärtuslikul hoonestusalal (ettepanek miljööala loomiseks või juba paikneb miljööalal).

Kesklinna linnaosa üldplaneeringu üks eesmärke on tagada linnaosa piirides väljaspool vanalinna muinsuskaitseala ja miljööväärtuslike hoonestusalasid paiknevate väärtuslike hoonete kaitse. Hooneid käsitletakse väärtuslike üksikobjektidena vastavalt planeerimisseaduse § 75 lg 1 punktis 16 toodud võimalusele määrata üldplaneeringus lisaks miljööväärtuslikele aladele ka väärtuslikud üksikobjektid. Selline võimalus puudus inventeerimise ajal kehtinud varasemas planeerimisseaduses.

Sellised hooned tuleb üldplaneeringu tingimuste kohaselt säilitada ning neile määratakse kaitse- ja kasutamistingimused.

Eksperdi hinnangu teostaja ülesandeks on kriitilise pilguga üle vaadata 1940-1991 valminud hooneid puudutav inventeerimine ja kultuurimälestiste registris olev vastav nimekiri (sinna on hiljem lisatud hooneid, mis 2009. aasta inventeerimises ei kajastu). Nimekirjas toodud hooned on näha ka veebikaardil aadressil <http://arcg.is/08Pjm1>. Veebikaardil ei kajastu hooned mis on tänaseks hävinud, paiknevad vanalinna muinsuskaitsealal ja miljööväärtuslikel hoonestusaladel (seal paiknevatele hoonetele on kaitse juba tagatud) või on juba kultuurimälestisena kaitse alla võetud.

Eksperdi ülesandeks on analüüsida:

- **Kas nimekirjas on hooneid, mille määramine väärtuslikeks üksikhooneteks ei ole eksperdi hinnangul põhjendatud. Lühidalt põhjendada, miks ei ole.**

- Kas on hooneid, mis nimekirjas ei kajastu, kuid eksperdi hinnangul vääriksid väärtuslike üksikhoonetena kaitset. Nende hoonete kohta anda lühidalt info/kirjeldus (sh ehitusaasta, projekti autor, foto) ning põhjendused väärtuslikkuse kohta.
- Võib teha ettepanekuid ka uute miljööväärtuslike hoonestusalade (või alad, kuhu miljööala ei ole põhjust moodustada, kuid kuhu määratakse üldplaneeringus eraldi tingimused planeerimisele, ehitamisele ja rekonstrueerimisele) määramiseks väärtusliku hoonestusega aladele või ajastule iseloomulikele tervikansamblitele.

Väärtuslike üksikhoonete valiku üldised kriteeriumid:

- väga väärtuslik hoone - piirkonna, ajastu, stiili, arhitekti loomingu või ehitise tüübi silmapaistev näide. Vastab kultuurimälestise tunnustele, kaitset on mõistlik (lihtsam) rakendada üldplaneeringu kaudu;
- väärtuslik hoone - märkimisväärne arhitektuurinäide, kultuurimälestise tunnustele ei vasta, kuid väärib siiski kaitset üldplaneeringu kaudu;
- ei ole silmapaistev hoone või on tegemist tüüpilise lahendusega, aga lokaalselt või ajalooliselt vm põhjusel on hoonel oluline roll ja väärtus või on hoone näiteks detailideni säilinud st autentsus kui väärtus.

Erinevalt 20. sajandi arhitektuuri kaitsmise programmis määratud ajaperioodiga (kuni 1991) on linnaosa üldplaneeringu eesmärk kaardistada ka 1990. aastate arhitektuuri paremikki. Eksperdi ülesanne on nimetatud perioodi analüüsidest mõelda, kas mõni hoone vääriks juba väärtuslikuna esiletoomist ja kaitset üldplaneeringu kaudu.

Samuti on võimalik täiendavalt teha ettepanekuid ka muude oluliste objektidekaitseks: pargid, puisteed, aiad, ajaloolised teed, militaarobjektid, ausambad, piirdeaiad, tehnilised rajatised jne.