



Eesti Kunstiakadeemia
Arhitektuuriteaduskond
Sisearhitektuur osakond

Semele Kari

VAHEKASUTUS KUI RÄNDHÕIVE

Tondi 57 kasarmu näitel

Magistritöö

Juhendajad:

Prof. Tüüne-Kristin Vaikla, Ph.D.

Kaja Pae, M.A.

Tallinn
2022

AUTORIDEKLARATSIOON

Kinnitan, et:

1. käesolev magistritöö on minu isikliku töö tulemus, seda ei ole kellegi teise poolt varem (kaitsmisele) esitatud;
2. kõik magistritöö koostamisel kasutatud teiste autorite tööd (teosed), olulised seisukohad ja mistahes muudest allikatest pärinevad andmed on magistritöös nõuetekohaselt viidatud;
3. luban Eesti Kunstiakadeemial avaldada oma magistritöö repositooriumis, kus see muutub üldsusele kättesaadavaks interneti vahendusel.

Ülaltoodust lähtudes selgitan, et:

1. käesoleva magistritöö koostamise ja selle sisalduvate ja/või kirjeldatud teoste loomisega seotud isiklikud autoriõigused kuuluvad minule kui magistritöö autorile ja magistritööga varalisi õigusi kasutatakse vastavalt Eesti Kunstiakadeemias kehtivale korrale;
2. kuivõrd repositooriumis avaldatud magistritööga on võimalik tutvuda piiramatul isikute ringil, eeldan, et minu magistritööga tutvuja järgib seadusi, muid õigusakte ja häid tavasid heas usus, ausalt ja teiste isikute õigusi austavalt ning hoolivalt. Keelatud on käesoleva magistritöö ja selles sisalduvate ja/või kirjeldatud teoste kopeerimine, plagieerimine ning mistahes muu autoriõigusi rikkuv kasutamine.

(kuupäev)

(magistritöö autori nimi ja allkiri)

Töö vastab magistritööle esitatud nõuetele:

(kuupäev)

(magistritöö juhendaja allkiri, akadeemiline või teaduskraad)

TÄNUAVALDUSED

Juhendajad Tüüne-Kristin Vaikla ja Kaja Pae, Gregor Taul, Jüri Kermik, Andres Ojari, Keiti Kljavin, Mait Väljas, Eik Hermann, Jan Kaus, Kärt Ojavee, Grete Arro, Silver Sternfeldt, Tom Callebaut, Jaan Tiidemann, Oliver Orro, Artur Ümar, Anu Piirisild, Mattias Malk, Sille Pihlak, Malle Jürgenson, Kadri Kallaste, Taavi Hallimäe, Pavle Stamenović, Avo Tragel, armsad kursusekaaslased ja ema Anniki

AITÄH TEILE!

SISUKORD

Abstrakt.....	5
Sissejuhatus.....	7
- Teemapüstitus ja uurimisküsimused.....	7
- Metoodika.....	8
- Autoripositsioon.....	9
- Teema ajakohasus.....	14
1. Manifest.....	17
1.1. Sisearhitektuur kui kohanev struktuur.....	17
1.2. Vahekasutus kui arhitektuurne kavandamine.....	19
1.3. Rändhõive kui strateegia.....	22
1.4. Aeglustus kui areng.....	27
2. Disainikontseptsioon.....	29
2.1. Kuidas käsitleda ruumi?.....	29
2.2. Teerajajad.....	30
2.3. Uurimismeetodid.....	35
2.4. Välitööd.....	43
3. Projekt.....	51
3.1. Hoone valik.....	51
3.2. Uurimisobjekt. Tondi 35 kasarm.....	52
3.3. Keskkond – Tondi asum.....	54
3.4. Hoone ajalugu.....	55
3.5. Disainiettepanek.....	57
Kokkuvõte.....	62
Summary.....	65
Kasutatud kirjandus.....	68
Illustratsioonide nimekiri.....	74

Abstrakt

Tallinna linnapildis leidub palju kasutuseta seisvat arhitektuuripärandit, mis ahvatleb möödujaid oma teadmatuses eelseisva tuleviku ees. Hooned, mis on registreeritud ehitismälestiseks, ootavad oma uut elu. Reeglina on nende planeerimisprotsess aeganõudev, sest nende uue kasutuse projekteerimine eeldab olemasoleva olukorra põhjalikku analüüsi.

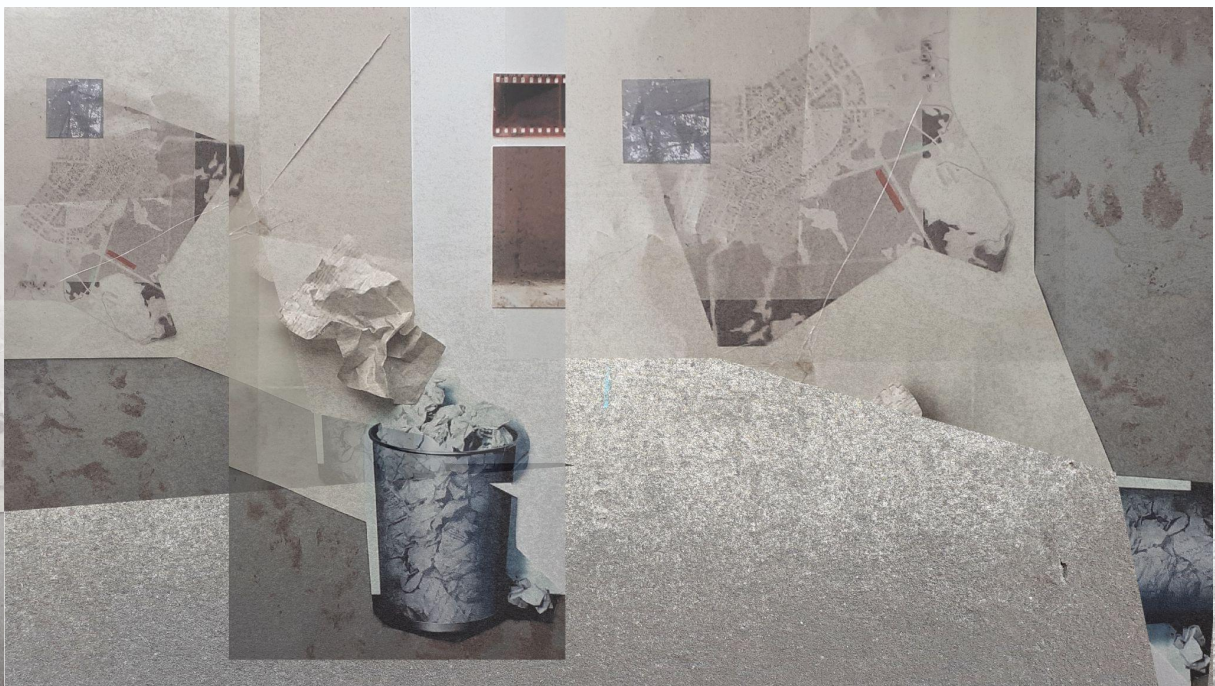
Oma magistritöös teen ettepaneku Tondi 57 kasarmu vahekasutuseks, mis sisustaks hoone ooteaega ajutise sisearhitektuuri kui meetodiga. Töö pealkiri „Vahekasutuse rändhõive“ viitab hüljatud ruumi ajutisele taotlusele ja loodava kontseptsiooni rändavale formaadile. Hüljatud interjööri vahekasutus pakub mulle huvi kui teadvustustöö, sest säilinud interjäär sisaldab eos kvaliteete, mida hiljem kunstlikult taasluua ei saa. Oma magistritöö loomisel püstitan küsimuse, millisel viisil neid ajas räsitud, kuid seeläbi ainulaadseid ruumilisi kihistusi avada laiemale publikule ja kas tutvumine suletud ruumide salapärase interjööoriga soosiks tulevikus rohkem nende ruumide visuaalse ajajälje konserveerimist? Kas sisearhitekt saab rakendada vahekasutust kui meetodit hüljatud keskkonna lahendamisel?

Lisaks teoreetilisele uurimusele tuginen omalt poolt läbiviidud katsete tulemustele ning vaatluspraktika käigus omandatud teadmistele hoone ja selle ümbruskonna kohta. Katseid viisin läbi visuaalse intervjuu formaadis, kus uurisin juhuslike osalejate vastuvõtlikust magistritöös käsitletava esteetika suhtes. Kohaliku kogukonna ja siinse arhitektuuripärandi omavahelise suhtluse käivitamine pakkus võimaluse minu juhendajal Tüüne-Kristin Vaiklal esitada minu magistritöö Tallinna linna poolt välja antava Raestipendiumi kandidatuuri. Mustandiga tutvudes otsustas komisjon valida käesoleva magistritöö stipendiumi vääriliseks. Raestipendiumi eesmärk on tunnustada ja toetada uurimustöid, mis käsitlevad Tallinna linnaruumi arenguid ja võimalusi.

Lähtudes oma uurimistöö järeldustest, pakun Tondi 57 kasarmusse seniks säilinud arhitektuuriga sulanduva tegevusplaani arhitektidele ja sisearhitektidele hooajaliseks projekteerimistööks.. Projekti raames pakun välja ajutise nägemuse sekkumistest ja loon kohaspetsiifilist sisearhitektuuri. Sarnase taotlusega on võimalik ruumiloojatel rännata hoonest hoonesse, et järgneval projekteeritaval objektil taas üles ehitada loometöö vajadustele vastav olemisruum. Lahendus võimaldab hoone tulevikukasutuse projekteerijatel

olemasoleva ruumiga paremat kontakti luua ning seejuures pakub rikastavat vaheldust tavapärasele töökeskkonnale.

Uute ruumide loomisel saab projekteerijatel eesmärgiks kompositsioon, mis kasutab intelligentselt ära olemasolevad struktuurid nagu trepid, seinad, aknad ja tugistruktuurid, et luua uusi avarusi, liikumisi ning läbipaistvuseid. Sellised uued lisandused pakuvad erinevat kasutust kui ka kõnetavad ajaloolist eripära läbi nüüdisaegse disaini. Oluline on leida olemasoleva süstematiseerimisel kompromiss, mis toob esile lisanduva väärtust ilma, et ajaloolist arhitektuuri kompromiteeriks.¹



Illustratsioon 1. Kord ja kaos meetodi väljatöötamisel.

¹ P. Pellegrini, The five senses. – Materia 71, 2011, lk. 48.

Sissejuhatus

TEEMAPÜSTITUS JA UURIMISKÜSIMUSED

Minu magistritöö eesmärk on mõtestada sisearhitekti rolli vanade hoonete interjööride taaselustamise kontekstis ning leida sobiv meedium ruumiloomeks hüljatud keskkonna lahendamisel. Sisearhitektina näen vajadust praktiseerida sisearhitektuuri üks-ühele skaalas,² kui tegemist on juba olemasoleva endise interjööriga. Usun, et sisearhitektuuriga on oluline alustada hoone varajases projekteerimisprotsessis, et tulevases kasutuses oleks näha seniks säilinud noppeid olemasoleva hoone esteetilise väärtusega ehituslikest elementidest, fragmentidest kui ka detailidest, mis on konserveeritud ning kaasaegsel viisil eksponeeritud.

Sisearhitektina huvitab mind küsimus ajaloolise interjööri taaselustamisest kahel eesmärgil. Esiteks vaevab mind teadmine, et sisearhitektuur järgib oma olemuselt trendist lähtuvat arengut,³ mis põhjustab tarbetut ületootmist ja materiaalsete ressursside järelemõtlematut kasutust.⁴ Sedasorti sisseharjunud mustrile vastukaaluks tuleb võtta kasutusele ehituslikud strateegiad, vahendid ning ressursid, mis võimaldaksid uuendusi ja uudset ruumilist kogemust jätkusuutlikkus perspektiivis. Üks võimalikest lahenduskäikudest on olemasolevate hoonete taastamine nii, et säiliks ja tärkaks kõik, mille juures leidub selleks potentsiaal. Uue juurde lisamisel peaks seejuures käituma vastutustundlikult ja hoolikalt läbi kaalutlema vana ja uue vahekorrad.

Olemasolevast interjöörist on palju kvaliteete kaasa võtta ja taaskasutada ning need täidavad omaette eesmärki ruumis viibiva inimese meelelise seisundi tasakaalustamisel.⁵ Uuringud

² I. Peil, S. Vallner, Soojus, atmosfäär ja katsetamise vältimatus.– Ehituskunst 59, 2018, lk. 7-99, siin lk. 15.

³ J. Shields, Slowness: The Dialogue Between Architecture and Landscape in Scandinavia. Chapel Hill, NC: University of North Carolina, 2014.

⁴ C. Harrouk, Psychology of Space: How Interiors Impact our Behaviour? – Archdaily, 20. III 2020.
Kättesaadav: <https://www.archdaily.com/936027/psychology-of-space-how-interiors-impact-our-behavior>
(vaadatud 16. IV 2022).

⁵ S. Deuchar, Introduction. – [Autor märkimata] Calm and collected. Museums and galleries: the UK's untapped wellbeing resource. – Art Fund, dateerimata, lk 3-4. Kättesaadav:

tõestavad, et esteetiliselt nauditavad hüljatud ruumid suurendavad inimese heaolutunnet ning alandavad stressi.⁶ Selline positiivne mõju inimapsüühikale on teine põhiargument, miks ma näen vajadust tegeleda nende ruumide laialdasema avalikustamise ning tundlikuma lõpplahenduseni püüdlemisega.

Käesoleva uurimistöö küsimused sõnastan järgmiselt:

Milline ajutise vahekasutuse protsess võimendaks hüljatud ruumide ainulaadseid ruumilisi kihistusi kanda veenvalt tulevikku?

Kas (sise)arhitekt saab oma tõekspidamisi hüljatud ruumi esteetikast rakendada, nii et laiendada osatähtsust olemasoleva ruumi visuaalse eripära säilitamisel?

Kas (sise)arhitekti ajutine sekkumine hüljatud ruumi loob võimaluse rakendada vahekasutust kui meetodikat hoone tulevase elu planeerimiseks?

M E T O O D I K A

Magistritöö on sümbioos teooriast ja praktikast. Teoreetiline osa valmis innustusest mõista oma isiklikku suhet ümbritseva keskkonnaga. Mõistmiseni pürgimist kirjeldan autoripositsioonis kui ka manifestis. Praktiline osa koosneb erinevatest visuaalsetest etüüdidest ja katsetest inimese häälestatusest hüljatud keskkonna materiaalse olemuse suhtes. Lõputöö teoreetilise osa töötasin läbi asjakohast kirjandust sisearhitektuuri teooriast,⁷ esteetika olemusest,⁸ renoveerimise praktikatest,⁹ ruumi- ja keskkonnapsühholoogiast¹⁰ ning osalesin Eesti Kunstiakadeemia muinsuskaitse ja konserveerimise osakonna poolt läbiviidud arhitektuuri konserveerimise ja restaureerimise täiendkoolitusel.

https://bigbangartfund-assets.s3.eu-west-2.amazonaws.com/national-art-pass/artfund_calm-and-collected-wellbeing-report.pdf (vaadatud 16. IV 2022).

⁶ T. Jeong, Sustainable Use of Cultural Heritage in the Formation of Healing Environments: A Case Study of a Healthcare Facility on a Historic Urban Site.– Sustainability, 2019, lk. 1 - 15.

⁷ G. Brooker, S. Stone, Re-Readings: Interior Architecture and the Principles of Remodelling Existing buildings. London: Riba, 2004.

⁸ R. Koolhaas, S. Trüby, J. Westcott, S. Petermann, Elements of Architecture. Cologne: Taschen, 2018.

⁹ L. Malighetti, Four renovation strategies for reconsidering buildings. – Materia 71, 2011, lk 152.

¹⁰ G. Arro, Keskkonnapsühholoogia. Eesmärgid, meetodid, epistemoloogia. – EKA X 2018. Autori märkmed.

Magistritöö praktiline osa arenes järk-järgult edasi paralleelselt teooria otsingutega. Praktiline pool läbiviidud tööst kujutas visuaalset kontseptsiooni laiendamist läbi erinevate meediumite, visuaalipõhiste intervjuude läbiviimist, Tondi 57 kasarmu külastamist, Tondi rajooni ning kogukonnaga tutvumist ja välitööde käigus hüljatud maastike interpreteerimist.

Projekti visuaalse identiteedi leidmisel on olulisel kohal olnud etüüdid erinevate meediumitega, et töö käigus arendada endas oskust luua ruumilisi kompositsioone edaspidi ka reaalse objekti vahekasutuse projekteerimiseks. Olen eelistanud kollaaži, assamblaazi, fotomontaaži ja nende tehnikate omavahelist kombineerimist, et mõista püsiva ja muutliku mahu võimalikku kooskõla. Antud tehnikad eeldavad olemasoleva materjaliga arvestamist, kui ka ümbermõtestamise võimaldamist, millele sarnasel viisil peaks lähenema ka olemasoleva hoone interjööri sisearhitektuuri luues.

Magistritöö tulemis olev vahekasutuse rändhõive Tondi 57 kasarmusse on sisearhitektuurne eskiisprojekt, mis demonstreerib võimalust siseneda olemasolevasse hüljatud ruumi ajutise kasutuse ja uitava kontseptsiooniga. Kasutusena pakun välja hooajalise hõivamise võimaluse arhitektidele ja sisearhitektidele, kellel on huvi eemalduda oma igapäevasest töökeskkonnast. Alternatiivne ruumikasutus toimiks kui üks ühele arhitektuurse kavandamise meetod. Pikaajalisem kontakt projekteeritava keskkonnaga võimaldab märgata hoones ruumikvaliteete, mida tulevases lahenduses säilitada ja väärtustada. Minu loodud lahendus peab võimaldama hoone loominguliseks projekteerimiseks vastavat metoodikat, mida on hõlpsasti võimalik ümber kolida ka järgmisele objektile.

A U T O R I P O S I T S I O O N

Sisearhitektuuri pragmaatiline käsitusviis erialase töö väljenduses kui ka hariduses on teinud läbi pöördelised muutused viimastel aastakümnetel. Vahel ebamääraselt tajutavatele edusammudele annab jõudu juurde värske ja tugev teoreetiline aluspõhi, mis eriala tähenduslikkust oma kontekstuaalsuses järjest laiendab.¹¹ Muutuste vooga järjepidev kuid vahel distantsilt kaasaskäimine on minu hoiakuid eriala eesmärkidest kujundanud juba alates aastast 2013, kui alustasin õpinguid Eesti Kunstiakadeemia sisearhitektuuri osakonnas.

¹¹ T.K. Vaikla, Ringtee. – SISU-LINE 1, 2017, lk. 6.

Nende aastate vältel on osakonna sisemine identiteet teinud läbi pöördelisi transformatsioone tänu erinevate osakonnajuhtide personaliseeritud lähenemise erialaõppele. Inspireerivad ja laiahaardelised arusaamad ruumi tähenduslikkusest on aidanud täiendada pilku meid ümbritsevast tehis-, loodus-, kui ka meelelisest keskkonnast ning aja kulgedes muutnud seda tundlikumaks igapäeva küsimuseks.

Personaliseeritud lähenemise ja innukuse lahendada visuaalset keskkonda olen pärinud oma vanematelt – isalt Rene Karilt, kes on eluaegne vabakutseline kunstnik ja emalt Anniki Karilt, kes on eluaegne kunstnik ja kunstipedagoog. Mõtestada füüsilise ruumi loomise tähenduslikkust olen seeläbi tõlgendanud endale alati läbi kunstniku positsiooni.

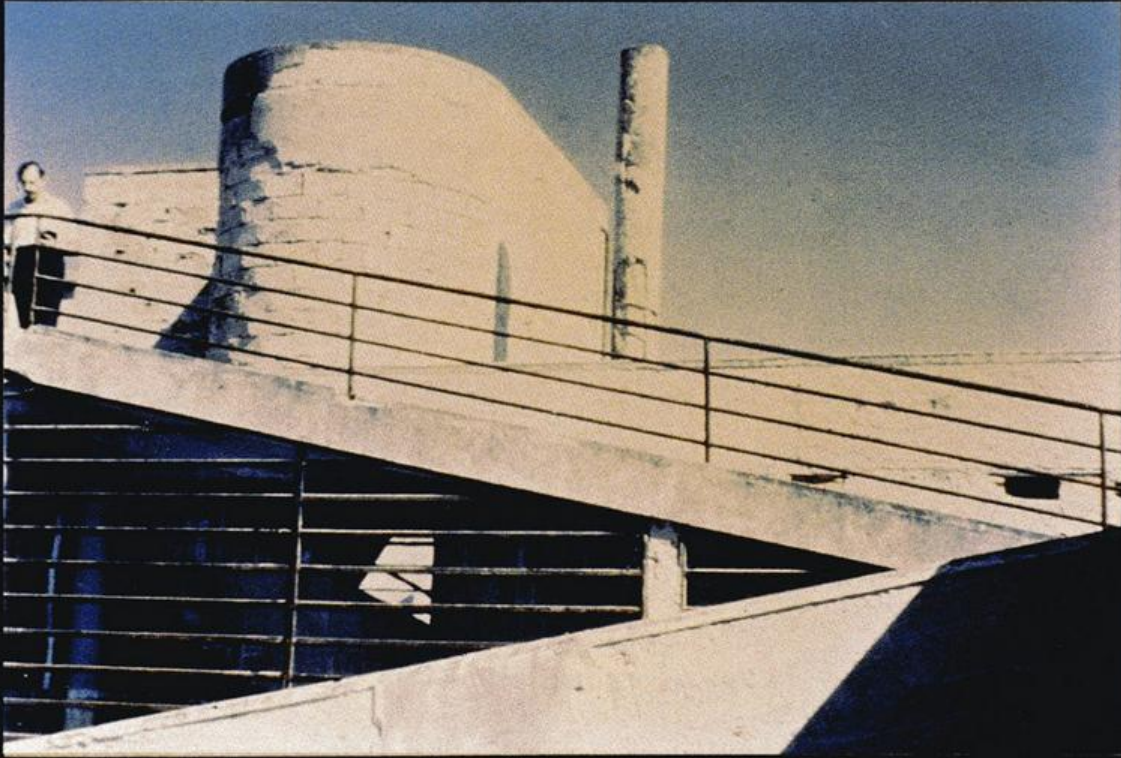
Sisearhitektuuri kavatsusi jaotan mitmeti. Üks üldsusele enim tuntud eesmärk on praktilisuses ja esteetikas harmoneeruv kooskõla. Praktilist poolt edendavad uued tehnilised ja materiaalsed teadmised, mis võimaldavad disaini oma vormilt eesmärgini viia. Esteetilise poole pealt saab sisearhitekt tegutseda kui disainer, kes meeltega tajutavat luues lähtub funktsioonist ja taotleb selle esiletõstmist. Seega on intelligentseks töövahendiks disaineril funktsiooni ära disainimine läbi võimalikult vähese sekkumise.¹² Et hinnata oma täiendavate tegude osatähtsust ning vajadust, tuleb ruumi ja ka selle peidetud taotluseid paremini mõista. Sisearhitektuuri märkamatu mõjusad eesmärgid avalduvad igal ruumis viibijal personaalselt. Mateeria ruumis adresseerib indiviidi meeli ning kutsub esile erinevaid tundeid ja käitumisviise.¹³ Professionaalne lähenemine ruumile ei tohi kõrvale heita tundlikke küsimusi ja hägustada neid omadusi, mida keskkond esile tõstab ilma loojata.¹⁴

¹² P. V. Aureli, Vähem on piisav: Arhitektuurist ja askeesist. Tallinn: Eesti Kunstiakadeemia Kirjastus, 2017.

¹³ C. Harrouk, Psychology of Space: How Interiors Impact our Behaviour? – Archdaily, 20. III 2020. Kättesaadav: <https://www.archdaily.com/936027/psychology-of-space-how-interiors-impact-our-behavior> (vaadatud 16. IV 2022).

¹⁴ B. Tschumi, Space, Event, Movement. – Videoloeng. Pigeon Digital, 1996. Kättesaadav: <https://www.pidgeondigital.com/talks/space-event-movement/> (vaadatud 29. IV 2022).

The most architectural thing
about this building is
the state of decay in which it is.



Architecture only survives
where it negates the form that
society expects of it.
Where it negates itself by
transgressing the limits that
history has set for it.

Illustratsioon 2. B. Tschumi arhitektuuri reklaamid, 1975.

Kunstniku positsioonilt eesmärkide püstitamine sisearhitektina on märksa isiklikum lähenemisviis ja kõnetab intuiitiivselt seestpoolt välja. Sellisest empiirilisest käsitlusest areneb välja ruum kui hüperobjekt,¹⁵ mida saab kasutajale seletada lahti justkui kunsti surnud

¹⁵ Hüperobjekt – dimensiooniline mittekohalik üksus, mis on ühtaegu nii enesestmõistetav, kuid ometi raske omaks võtta.

jänesele.¹⁶ Viitan Saksa kunstniku Joseph Beuys performantsile „Kuidas seletada pilte surnud jänesele“, mille toimumise ajal olid Schmela¹⁷ galerii ukсед publikule suletud ja huvilised võisid kunstniku tegevust näha vaid läbi galerii akende. Performantsi käigus oli kunstniku nägu kaetud kuldse meemaskiga ja ta hoidis süles surnud jänest, kellega ta liikus näitusel ühe teose juurest teise juurde, samaaegselt seletades jänesele lahti igat kunstiteost. Kunstniku jaoks oli etteaste eesmärk kommunikatsioon läbi visuaalse märkamise. Beuys ise pidas igat detaili sümboolselt väga oluliseks. Jänese ja mee tähendusel on oluline võrdlus inimesega. Jänesel on võime kehastudes jõuda ümbritseva keskkonnaga sümbioosi. Mesi viitab mesilaste suhtele ümbritseva maailmaga läbi oma toodangu ja seeläbi terve eluringiga. Kunstniku sõnul ei ole inimene võimeline saavutama sama, mida suudavad teha jänused ja mesilased otseses kontaktis füüsilise maailmaga, kuid inimestel on võime mõelda - sellele viitab ka kuld. Beuys ütleb, et oskus mõelda, analüüsida ja tõlgendada, see on inimese suurim tugevus.¹⁸

Performantsi eesmärkidele toetudes toon võrdluse, et sisearhitektuuri märkamata väärtuste võimendamist on samuti tarvis detaili kaupa tundma õppida. Ruumiteadlikkus on aastate jooksul küll hoogsalt laienenud, kuid ruumi loojatena oleme seeläbi unarusse jätnud oma loomingu uudsuse eesmärgipärasuse. On vaja taasluua hüperobjekti, mis elavdaks julgust kahelda ja ka eksida, sest igat ruumi kanname me endaga kaasas kui monumentaalset pagasit läbi enese vahetu panuse selle elustamisesse.

Mingis mõttes võib igas ruumilises dimensioonis tärgata hüperreaalsus,¹⁹ kuid Joseph Beuysi performantsile viidates pean ma silmas kõige positiivsemas võtmes seda otsingulisust autori, publiku ja teose (loe: ruumi) omavahelises kontaktis. Ruum ei anna sellisel juhul vastuseid kätte vaid julgustab ekslema ning looma ise oma ruumisuhteid. Tahe alustada sellist rännakut sõltub aga looja eelnevast panusest.

Sisearhitekti võime kõnetada publikut läbi oma loomingu sõltub autori oskusest luua esteetiliselt lummatavat elamust ja veenvalt edastatud emotsiooni. Väljendusrikkus kui ka

¹⁶ B. Takac, Joseph Beuys and How to Explain Pictures to a Dead Hare. – Widewalls, 28. I 2020. Kättesaadav: <https://www.widewalls.ch/magazine/how-to-explain-pictures-to-a-dead-hare-joseph-beuys> (vaadatud 5. I 2022).

¹⁷ Galerie Schmela, Düsseldorf, Saksamaa.

¹⁸ D. Craven, Conceptual art. – Grove Art Online. Oxford Art Online, 2013.

¹⁹ U. Eco, Reis hüperreaalsusesse. Tallinn: Vagabund, 1997, lk. 64, 70, 121, 123.

delikaatsus, mis väljenduvad keskkonna erinevates nüanssides peavad ruumis viibijat haarama sundimatult.²⁰ Olemasoleva interjööri taaselustamise puhul on suur osa esitatavast loomingulisest materias autorile kätte antud läbi aja. Selle ilu ei ole kättesaadav meeltele, vaid arule. See tähendab, et ilu mõistmine saab tulla vaid läbi teadmise. Meeltega tajutavas maailmas on ilu muutlik ja suhteline.²¹ Väljakutseks saab selle veenvalt tasakaalustatud taasesitus.

Töötades endise sisearhitektuuri pudemega²² on minu eesmärk luua etteennustamatut piiripealsust, mis ajapikku omasoodu välja kooruks. Loodav ruum ei anna siinkohal vastuseid vaid ärgitab avastama ja küsimusi küsima.²³ Interjööris viibiva inimese jaoks on tema pragmaatilised kui ka esteetilised ruumivajadused proovile pandud, nii et tajutava lähtepunktiks saab individuaalne meeleline kogemus. Sotsiaalseid ja psühholoogilisi vajadusi ruumis peab kujundama inimene ise.²⁴ Sellisel viisil väljendub sisearhitekti looming dialoogis oma ruumi kasutajaga.

Suhestumine paneb ruumi täitma sarnaseid eesmärke nüüdiskunstiga. Sarnaselt nüüdisaegse kunsti seletamatusega saab sisearhitektuuri luues võtta taotluseks ühtse eesmärgi välistamist.²⁵ Ruum oma terviklikkuses ei pea kandma ühtset sõnumit, mida kindlakäeliselt aimata. Võimalus on hargneda mitmekesiste võimaluste paljususes.

Ruum võib avaldada nii head kui ka halba mõju ning meie võime antud oludega kohaneda on paratamatu. Sel põhjusel peab ruumis vältima läbi analüüsimata keskkonda, kus ümbritseva

²⁰ K. Kallaste, Sisekaemuslik rada - Kolga mõisa vahekasutus. Tallinn: Eesti Kunstiakadeemia arhitektuuriteaduskonna sisearhitektuuri osakond, 2020, lk. 31.

²¹ Platon, Pidusöök. Sokratese Apoloogia. Klassikalised lood. Tallinn: Eesti Raamat, 1985, lk. 34.

²² Pudemed – Eesti õigekeelsussõnaraamatu järgi on pudemed midagi väikest ja tähtsusetut. Sõna on kasutatud viidates loodusest leitavale risule ehk lehtedele, okstele ja ka lambavillale. Antud termin sobib minu objekti märkamatu väärtuse kirjeldamiseks, sest sarnaselt looduses leitavale jäägile on ka tehiskeskkonna näiliselt tähtsusetu jäägi eluring väärtus omaette.

²³ E. Hermann, Filosoofia loeng. – Zoom ülekanne XI 2020. Autori märkmed.

²⁴ C. Harrouk, Psychology of Space: How Interiors Impact our Behaviour? – Archdaily, 20. III 2020. Kättesaadav: <https://www.archdaily.com/936027/psychology-of-space-how-interiors-impact-our-behavior> (vaadatud 16. IV 2022).

²⁵ J. Pallasmaa, Keha, mõistus ja arhitektuur. – SISU-LINE 2, 2015, lk. 14.

materiaalsuse iseloom võib pikas plaanis meie vaimset kui ka füüsilist heaolu pärssida.²⁶ Sisearhitekt loob ruumi teadlikult kasutamiseks, kuid ruumi kogemine ja omistamine võib püsida teadlikkuse ning alateadlikkuse piiri peal. Ruum ei loo vaid keskkonda vaid midagi enam²⁷ – ümbritsev ruum täidab mõttekaaslase rolli ruumis viibija suhtes, see kõnetab ning suunab tekitades aluse pidevaks diskussiooniks. On võimalik pakkuda ruumile kindlat rolli ruumis viibija suhtes – ruum kui kaitsja, ruum kui kaaslane, ruum kui ravitseja jne – see tähendab ruum realiseerub koos ruumis viibijaga ja tema heaks.²⁸ Interjööri ei ole vaid ruumilooja väljendusviis vaid kõigile ruumis osalejatele ühiskeel, kus meeltega tajutavad suhtlusvahendid põimuvad üheks tervikuks. Nagu kirjandusteoste puhul alustab raamatut kirjanik ja lõpetab selle lugeja,²⁹ – nii saab öelda ka ruumiloome kohta. Siseruum on kogetava elukeskkonna kontsentraat, kus füüsiliselt piiritletud olukorras koostisosade osatähtsus tõuseb ja võrreldes avara välisruumiga avaldab sügavamalt mõju. Piirnevus loob intiimsuse.

TEEMA AJAKOHASUS

Stabiilsuse ja ebastabiilsuse pendeldus vormib meid ümbritsevat ühiskonda ja kultuuriruumi iga sammuga ühest äärmusest teise. Kohanevate olenditena me liigume muutuste vooga kaasa ja õpime olukorda omale soodsaks pöörama, kuid kas meie kiire käiguga suudab ka keskkond kaasa tulla?

Viimase kolme aasta jooksul on maailma tabanud üks kriis teise järel. 2019. aastal alguse saanud ootamatu olustik koroonaviiruse tulekuga asetask ühiskonna olukorda, kus tuli üle öö kohaneda täiesti harjumatu ruumilise rutiiniga – igapäevased toimingud kätkesid endas vaid magamistuba-köök-elutuba marsruuti.³⁰ Paljude inimeste jaoks kolis suur osa igapäevasest elust nelja muutumatu seinavahele – mõned kohanesid uue eluga, teised igatsesid taga vana.

²⁶ S. W. Goldhagen, *Welcome to Your World: How the Built Environment Shapes Our Lives*. Manhattan: Harper, 2017, lk. 38, 44.

²⁷ J. Pallasmaa, *Keha, mõistus ja arhitektuur*. – SISU-LINE 2, 2015, lk. 23.

²⁸ S. Attiwill, *Intervjuu sisearhitektiga*. – Maja 101-102, sügis 2020, lk. 176, 177.

²⁹ W. J. Bate, *Rasselas of Samuel Johnson* – Britannica, 2022. Kättesaadav:

<https://www.britannica.com/biography/Samuel-Johnson/Rasselas> (vaadanud 2. I 2022).

³⁰ L. Kruusamägi, *Mitte ühtegi mõtet, vaid tühi pea*. – Müürileht. 12. II 2021. Kättesaadav:

<https://www.muurileht.ee/mitte-uhtegi-motet-vaid-tuhi-pea/> (vaadanud 20. IX 2021).

Oleme jõudnud inimkonnaga olukorda, kus sõltume liiga suures osas siseruumidest – lausa 87% oma eluajast veedame siseruumides.³¹ Ruum hoiab meid, kuid meie hoiame üleval seda omaloodud ruumi. Millise hinnaga me oma heaolu ülal peame sai selgeks suurele hulgale inimestest mullu 2021 aasta lõpus alanud energiakriisiga.³² Mõistagi tagasihoidlik hind, mida keskkond inimeselt tagasi küsib, kui arvestada, et võlgade maksmisel tegeleme me tagajärgedega, mille põhjuseid oleme suutnud pikalt varjutada “hea ruumi” taustal. Kas mitte tõeliselt hea ruum – eetiline ruum, ei peaks ka silmas pidama oma tekkeloo mõju terve maailma keskkonnale? Kas hea ruum siin ja praegu suudab võimaldada ka head ruumi tulevikus ja taamal? Millist ruumi me tegelikult vajame jätkusuutlikkus perspektiivis ja millised on need majad, mida vajame?³³ Mõistatus koondab enese alla laiema spektri probleeme, mida paraku oleme siiani lahendanud jooksvalt, siis kui kriis on juba uksele koputamas.

Rohelises maailmavaates omistab sisearhitektuur enesele negatiivset mainet. Ruumi kujundatakse ümber vastavalt hetke trendile ja ka tujule, mis toob kaasa ressurside kiire voogamise.³⁴ Maine parandamiseks ei ole aga tarvis siseruumi muutlikkust olemusest loobuda – selles muutlikkuses peab nägema potentsiaali kohaneda. Sisearhitektuur peab edaspidi arenema jätkusuutlikult – arvestades meie loodusressursse, arhitektuuripärandit ja ka inimeste vahetut kasutusvajadust.

³¹ E. Souza, How Colors Change the Perception of Interior Spaces. – Archdaily, 9. III 2020. Kättesaadav: <https://www.archdaily.com/935067/how-colors-change-the-perception-of-interior-spaces> (vaadanud 216. IX 2021).

³² C. Puhm, Euroopa energiakriis kogub tuure. – Postimees, 14. I 2022. Kättesaadav: <https://majandus.postimees.ee/7430410/euroopa-energiakriis-kogub-uusi-tuure> (vaadanud 20. I 2020).

³³ K. Päss, Kõik tuleviku, tulevik kõigi nimel. – Sirp. 2. VII 2021. Kättesaadav: <https://sirp.ee/s1-artiklid/arhitektuur/koik-tuleviku-tulevik-koigi-nimel/> (vaadanud 21. IV 2022).

³⁴ D. White, M. Berger, L. Wong, Critical resilience, critical reconstruction. Int/AR Resilience and adaptability 5. Rhode Island School of Design, 2014, lk. 4-5.

Ruumi eesmärk sõltub vajadusest seda ruumi rakendada. Kas see kuidas me oleme siiani elanud ja ehitanud, kas see suudab sarnasel viisil jätkuda või peab ka meie elamise strateegia muutuma?³⁵ Ülimodernsuse maailm ei vasta täpselt selle maailma mõõtmetele, milles me usume end elavat, sest me elame maailmas, mida me ei ole veel õppinud nägema. Meil tuleb uuesti õppida mõtlema ruumist.³⁶ Tulevik ongi ettearvamatu, nii et me peame kujundama ruumi, mis juba eos arvestab muutuste tulekuga ja ümberkehastumisega.³⁷ Sisearhitektuuri peakski suhtuma kui elusorganismi, mis on arhitektuurse raamistuse siseselt kui kohandatav struktuur. Materjal, töövahendid, jõud, idee ja strateegia peaksid olema pidevas ringluses ja toetama seda, mis on igavest elu väärt.



Illustratsioon 3. Tondi 57 aastal 1920.



Illustratsioon 4. Tondi 57 praegu.

³⁵ C. Harrouk, Hashim Sarkis on “How will we live together?”: Exploring the Question of the 2021 Venice Architecture Biennale. – Archdaily, 10. IIV 2021. Kättesaadav:

<https://www.archdaily.com/949137/hashim-sarkis-on-how-will-we-live-together-exploring-the-question-of-the-2021-venice-architecture-biennale> (vaadanud 20. I 2022).

³⁶ M. Auge, Kohad ja mittekohad. Sissejuhatus ülimodernsuse antropoloogiasse. Tallinn: TLÜ Kirjastus, 2012, lk. 40.

³⁷ D. White, M. Berger, L. Wong, Critical resilience, critical reconstruction. Int/AR Resilience and adaptability 5. Rhode Island School of Design, 2014, lk. 4-5.

1. Manifest

1.1.

SISEARHITEKTUUR KUI KOHANEV STRUKTUUR

Arhitektuur peaks olema kavandatud kui elusorganism, mille suutlikkus säilida vaenulikus keskkonnas sõltub valmidusest muutuda ja kohaneda ümber lähtuvalt materiaalsete ressursside kasutuse võimekusest.³⁸

Funktsionalismi puhul sai füüsilisest ruumist oma ruumiprogrammi selge peegeldus.³⁹ Me oleme näinud, et sellised ruumid ei suuda muutustega ajas kaasas käia. Sisearhitektina soovin ma siseneda sellistesse ruumidesse ja pakkuda välja vajadusele vastavalt muutuvat ruumi – sisearhitektuuri, mis vastaks märksõnadele: ajakohane, kohanev ja taaskasutatav. Disainiprotsessis on eesmärk liikuda tegevusplaani suunas, mille struktuuriline ülesehitus sõltuks olemasolevast kui ka hooajalisest kasutusest. Ajutise funktsiooni- ja kohaspetsiifilise sisearhitektuuri loomisel on vaja mõelda, mida see ruum taotleb arvestades arhitektuuri, milles asetub.

Eksterjöörü hoolikas värskenduskuur on Eesti arhitektide seas juba au sees. Arhitekt Andres Sevtsük toob välja kasvavat trendi ajalooliste hoonete taaselustamise suunas.⁴⁰ Palju vaeva nähakse, et hoone fassaadi säilitada ning presenteerida väärilt. Interjöörü liikudes on seevastu suhtumine teine – kaotatakse palju erakordset uute kihtide lisamisel. Hoone kaasajastamisel peab mõistagi tegelema energiatõhususe ja uute tehnosüsteemide lisamisega, kuid vaja oleks leida tasakaalustatud lahendus, mis lubaks säilitada ka võimalikult suurel määral väärtuslikku interjöörü. Kui sisearhitektile on antud kätte võimalus töötada haruldase ruumiga, mis suudaks õitseda tänu oma väärrikale vananemisele, siis ei leidu lahenduses kohta juhuslikkusele. Sellise ruumi puhul on tegemist kõige muu kui puhta lehega. Sammud peavad

³⁸ M. Vanucci, Wide open. – Int/AR Resilience and adaptability 5. Rhode Island School of Design, 2014, lk. 6.

³⁹ C. Harrouk, Psychology of Space: How Interiors Impact our Behaviour? – Archdaily, 20. III 2020.

Kättesaadav: <https://www.archdaily.com/936027/psychology-of-space-how-interiors-impact-our-behavior> (vaadatud 16. IV 2022).

⁴⁰ A. Sevtsük, Kuhu on kadunud teooriapõhine arhitektuur? – Maja 100, kevad 2020, lk. 6, 7.

olema hoolikalt läbi mõeldud ja võimalusel läbi katsetatud, sest vastasel juhul on võimalus kaotada igaveseks midagi asendamatu.

Väärtused, mida leiab vanas hoones ja mis tihtipeale jäävad ruumis viibijale teadvustamata on tugeva mõjuga alateadvuses.⁴¹ Keskkonnapsühholoogias kasutatakse mõistet “restoratiivsus”, mis viitab psühholoogilise ja/või füsioloogilise taastumise protsessile ja on tingitud teatud keskkonnast ja selle omadustest.⁴² Hüljatud interjööri vastab kriteeriumitele, mida soovin ruumiloojana esile tõsta – esteetiline elamus, eemalolek, avarus, seostatus ning ühilduvus inimese vajaduste ja ruumi omaduste vahel.⁴³ Korrapäratus ja ebaperfektsus iseloomustavad vaadet, millel on potentsiaal saavutada neid kriteeriume.⁴⁴ Ruum, mis ei ole liiga täiuslikult ära viimistletud tundub hubane ning lubab inimesel tunda end mugavalt selles ruumis tegutsedes. Ruumilised piirangud ja heterogeenne keskkond takistavad võimalust kogeda oma kõigi meeltega erinevaid vaateid, ruumi tahke, temperatuure, heli keskkondasid kui ka enese vahelduvat paiknemist nendes kohtades. Sellist planeeringut, mis võimaldab ruumilist mitmekülgust ja esteetilist elamust tuleb luua tihedas kontaktis olemasoleva keskkonnaga.

Sisearhitektuuri planeerides lähtun eetilise kui ka pragmaatilise teostusest, see tähendab ressursside valikus arvestan enamasti olemasoleva materia taaskasutamise ja ümbertöötlemisega. Kõik, mis on siiani säilinud, seda tasub edaspidi säilitada. Kaasaegne disain õitseb tänu energiale, mis avaldub vana hoone piirangutest lähtunud disainist, kus harmooniline sümbioos loob dialoogi interjööri ja eksterjööri vahel, nii et kumbki ei domineeri teineteisest üle.⁴⁵ Lihtsate ja minimaalsete vahendite abil saavutatud lahendus demonstreerib uue projekti kergust ja oskust interpreteerida minevikku.⁴⁶

⁴¹ G. Arro, Suured pisiasjad linnaruumis. Arhitektuurimuseumi loengusari: Elav ruum, 10. III 2021.

⁴² S. Sternfeldt, A. Part, M. Randmer-Nellis, J. Trunova, Keskkonnapsühholoogia sisearhitektuuris – Maja 101-102, suvi/sügis 2020. Kättesaadav:

<https://ajakirimaja.ee/silver-sternfeldt-aksel-part-marju-randmer-nellis-julia-trunova-keskkonnapsuhholoogia-sise-arhitektuuris/>

⁴³ R. Kaplan, S. Kaplan, The experience of nature: A psychological perspective. Cambridge: Cambridge University Press, 1989.

⁴⁴ G. Arro, Suured pisiasjad linnaruumis. Arhitektuurimuseumi loengusari: Elav ruum, 10. III 2021.

⁴⁵ P. Pellegrini, The five senses. – Materia 71, 2011, lk. 48.

⁴⁶ P. Pellegrini, The five senses. – Materia 71, 2011, lk. 48.

1.2.

VAHEKASUTUS KUI ARHITEKTUURNE KAVANDAMINE

Reeglitevabas ruumis liikudes oleme tähelepanelikud. Kõik meeled registreerivad olukorda ja kaardistavad hetki. Kaljunukil seistes vaatame jalge ette, oleme mõttega kohal. Võib-olla tuleks hüljatud ja unustatud tehiskeskkondadest mõelda kui loodusest, käituda seal vastavalt – respektiga.⁴⁷

Vaadates vanade hoonete taaskasutust on erinevaid lähenemisi interjööri loomiseks. Leidub lahendusi, kus hoone kest jääb kontakti nii välis- kui ka siseruumiga.⁴⁸ On ka selliseid lahendusi, kus siseruum siseneb hoonesse kui võõrobjekt luues täiesti uue ruumi ning jättes välja igasuguse taotluse luua oma eksterjööri sidusust.⁴⁹ Sellisel lahendusel on funktsionaalne eesmärk, kui ruumi endist funktsiooni tundub tarbetu taaskasutada tänapäevases kontekstis. Eirates aga igasugust mõju, mida olemasolev ruum oma ajaloolise kihistuse materiaalses taaskasutuses suudab pakkuda on esteetilise väärtuse hooletusse jätmine või suutmatus luua tasakaalustatud sümbioosi vana ja uue vahel.

Erinevate võimaluste juures on sisearhitektil oluline roll toetada sisearhitektuuriga arhitektuuri kui tervikut. Projekteerides ruumi hoonesse, mille arhitektuur pärineb suures osas minevikust, on sisearhitektil eetilise kohus kanda edasi kvaliteeti, mida kunstlikult taastada ei saa. Oluline on märgata võimalust ja teha see ka teistele märgatavaks.

Sisearhitekti algmaterjaliks saab olla füüsiliselt piiritletud olemasolev maht, millega edastatakse pallett arvestatavast reaalsusest. See reaalsus võib areneda tulevikust, ehk uue projekteeritava mahuna, minevikust vana mahu taaselustamisel või kahe eelneva sümbioosis.⁵⁰ Visuaalsel tasandil on tegemist vana ja uue liitekohaga, kus uus tõstab esile olemasoleva esteetilise väärtusega vaated. Vaadete väärtus võib tulla esile materjalide, detailide ja arhitektuuri ehituslike elementide omavahelisest paiknemisest, ajalooliste kihtide

⁴⁷ U. Alla, 30 aastat pausi. Uurides mittetegemist. Tallinn: Eesti Kunstiakadeemia arhitektuuriteaduskonna arhitektuuri ja linnaplaneerimise osakond, 2021, lk. 68.

⁴⁸ L. Malighetti, Four renovation strategies for reconsidering buildings. – Materia 71, 2011, lk 152.

⁴⁹ G. Brooker, S. Stone, Re-Readings: Interior Architecture and the Principles of Remodelling Existing buildings. London: Riba, 2004, lk. 22.

⁵⁰ P. Portoghesi, Transformation and metamorphosis. – Materia 71, 2011, lk 42.

eripärast, ajas kulgetud teekonnast kui ka erinevate kultuurikihtide osalusest. Sekkumise detailsusaste on olenevalt uue kasutuse iseloomust, kas lihtsam lahendus, näiteks ajutine vahekasutus või keerulisem ülesehitus täismahus renoveeritud objektina. Lihtsuse-keerukuse skaalal paiknemine omab olulist rolli hoone uue elu ootel. Lihtsamat sorti projekt võimaldaks elul hoonesse koheselt sisse kolida ning keerulisem projekt näeks ette pikemat seisakut. Hoone huvides saaks aga keerukama projekti teostusaja ning vahekasutuse omavahel liita – projekteerida ruumi ruumis eneses. Seeläbi toimuks (sise)arhitekti uuenduskuur rakendatavas metoodikas, kus projekti eeltööde käigus saaks päriselt ruumi ja selle omadusi tundma õppida.⁵¹ Avalduks vahekasutus kui arhitektuurne kavandamine, kus uut peab looma eos kohandatavana vastavalt ajastule ja kasutusele.⁵²

Iga sisearhitektuur ei pruugi sulanduda olemasolevasse struktuuri. Seepärast on oluline jätta ruumile võimalus moonuda ajas iseenesest kui ka läbi inimese poolse panuse. Kui võtta ruumi tundmaõppimiseks rohkem aega, avaneb avaram pilk ruumi erinevatele arengutele ja lahendusvõimalustele ning läbi aja teenivad need ruumivaated inimese silmis väärtust juurde. Šveitsi ja Prantsuse arhitekt ning arhitektuuriteoreetik Bernard Tschumi on kirjeldanud hääbuva arhitektuuri poeesiat räämas Villa Savoye näitel järgmiselt „Selle hoone kõige arhitektuursem omadus on selle lagunened seisund“ (Illustratsioon 2). Tschumi põhjendab, et arhitektuuri tõeline väärtus ja olemus saavad tulla ilmsiks, kui hoonest on lahkunud inimese poolt määratud ratsionaalne eesmärk. Sel hetkel saavutab arhitektuur inimkonna ootustest eraldiseisva kunstilise olemuse – on vaba piirangutest.⁵³

Põneva näite üsnagi isetekkelisest vahekasutusest toon Viru tänava Viru 13/15 aadressil asuva ajaloolise krundi varemete perioodist pärast 1944. aasta pommitamist. 1958 aastal tasandati varemed ja tekitati alale kõrgendatud muruplats koos Lembitu õmblusvabriku ruumidega.⁵⁴ Samal ajal koostati järjepidevalt uusi projektiversioone krundi hoonestamiseks, mis kõik järjest tagasi lükati. Krundi taastamiseks koostati korduvalt uusi muinsuskaitse eritingimusi, kuid esitatud projektide suhtes vaidlused aina jätkusid. Samal ajal kasvas väljakaevatud

⁵¹ I. Peil, S. Vallner, Soojus, atmosfäär ja katsetamise vältimatus. – Ehituskunst 59, 2018, lk. 7-99, siin lk. 15.

⁵² M. Vanucci, Wide open. – Int/AR Resilience and adaptability 5. Rhode Island School of Design, 2014, lk. 6.

⁵³ B. Tschumi, Advertisements for Architecture. We Find Wildness, 2010. Kättesaadav:

<https://www.we-find-wildness.com/2010/12/bernard-tschumi-advertisements-for-architecture/> (vaadanud 18. IV 2022).

⁵⁴ L. Hansar, Uued majad vanas linnas – Tallinna ja Kuressaare kaheksa maja näitel. lk. 237.

vundamentide ja müüride peale juba rohi, põõsad ja koguni puud. Aastal 1995 esitasid AB Alver Trummal arhitektid oma projekti, millele lisandus veel juurde viis aastat uuringuid ja korrektuurprojekteerimist koostöös muinsuskaitse ja arheoloogidega.⁵⁵ Hoone ehitus algas 1999. aastal ja valmis 2000. aastaks.



Illustratsioon 5. Viru 13/15 varemed, 1991.

Viru 13/15 krundi puhul kestsid arutelud ja planeerimine 33 aastat (1967–2000), varemetes püsis see ala 56 aastat. Antud ala arenes isetekkeliselt üsna mänguliseks vahekasutuseks. Sarnast vabadust ei kohta aga enamuse hoonete juures, mis oma uut elu ootavad. Hooned on üldiselt ümbritsetud piirdeaiaga ning keelumärgid “kaunistavad” fassaadi aastaid. Vanade hoonete uuenduskuur on aeganõudev protsess.⁵⁶ Siin on vaja kannatlikkust, et projekti ja ehituse lõpptulemus tasuks end ära. Samuti on vaja paindlikkust projekteerimises ning julgust pühenduda arhitektuurses kavandamises pikaajalisemalt, olles otseses kokkupuutes reaalse olukorraga.

⁵⁵ L. Hansar, Uued majad vanas linnas – Tallinna ja Kuressaare kaheksa maja näitel. lk. 237.

⁵⁶ Telefonikõne ehitusettevõtte Küüp OÜ juhataja Heiki Mürigiga, 23. III 2022. Autori märkmed.

1.3.

RÄNDHÕIVE KUI STARTEEGIA

*Ruum on koht, mida praktiseeritakse.*⁵⁷

Vahekasutus saab leida aset kui ajutine sekkumine, mis liigub objektilt objektile – rändhõive hoonetele, mis on pikka aega uue kasutuse ootel. Ooteperioodi venimises mängivad rolli erinevad osapooled alustades ametnikest kuni ehitajateni, kuid miks peaks nende osapoolte viivitusest tingituna sel ajal hoone seisma tühjalt? On mitmeid kasutusviise füüsilisele ruumile, mis omavadki pigem eksperimentaalset ja ajutist funktsiooni. Paralleeli võib tuua rändpeosarjadega, mis tõmbasid kaasa laiemat ning vahelduvamat publikut ööelu kultuuris kui statsionaarsed klubid ja pubid, mille klientuur püsis kindel kuni üks hetk kadus täielikult.⁵⁸

Arhitektid ja sisearhitektid on tuntud oma põnevate ja fantastiliste ideede poolest kooliõpingis. Paraku unustatakse lennukaid visioone rakendata reaalste ehitusobjektide juures ning büroodes töötades püsib töömeetod laias laastus vana-hea tavana. Mina aga usun, et just selle valdkonna inimestes leidub veel julgust ja tahtmist kaevata sügavamale hoone hingemaailma. Luua sotsiaal-materiaalseid sidemeid füüsilise ruumiga ja eemalduda vahelduseks oma igapäevasest mugavustsoonist. Kuna vahekasutuse esmane taotlus on hüljatud ruumi võimaliku kasutuse tundmaõppimine ja selle olemasolu teadvustamine, siis rändhõive käigus avalduv ajutine funktsioon toetaks seatud eesmärki läbi asukohaspetsiifilise kohalolu ja inimtegevuse.

Vana, kuid seejuures püsiva arhitektuuri puhul on tarvis luua ajutiselt üles seatav struktuur edasi kolitava sisearhitektuuri näol, mis arvestab hoone igavikulist perspektiivi. Uudset lähenemist julgustatakse erinevates valdkondades probleemi lahendamisel. Tehnoloogia ja inseneeria ettevõtete kasvu alase tegevuse nõusataja Mike Michalowicz on toonud välja kõige

⁵⁷ M. Certeau, *Igapäevased praktikad*. I osa. Tartu: Tartu Ülikooli Kirjastus, 2005, lk 34.

⁵⁸ A. Riives, *Avatud klubide päeval räägivad muusikud kriisidest ja klubikultuurist*. – Tartu Postimees, 6. II 2021. Kättesaadav: <https://tartu.postimees.ee/7173521/avatud-klubide-paeval-raagivad-muusikud-kriisidest-ja-klubikultuurist> (vaadanud 8. III 2021).

olulisema tegurina eristumise – julguse teha teisiti.⁵⁹ Vahekasutus meediumina lubab täide viia ajutist, põnevat ja eksperimentaalset ruumi, mis inspireeriks ja tõstaks tulevase ruumi kvaliteeti.

Rändhõive vahekasutus leiab aset hoone ooteperioodil, siis kui uue kasutuse tulek võtab oodatust kauem aega. Paljude hüljatud hoonete puhul võib näiliselt jääda mulje, et uut elu ei olegi tulekul. Tegelikult on aga ajalooliselt väärtuslike hoonete taaselustamine aeganõudev protsess, mis hõlmab eneses üksikasjalikku eeltööd, hoone uurimist, seisukorra analüüsi, detailseid aruandeid ning pidevat järelvalvet, mis toimub paralleelselt arhitektuurse projekteerimisega, sest ehitustööde käigus leidub alati uusi avastusi, mida projektis arvesse võtta.⁶⁰

Projekteerimise protsess peab liitma eneses teadmised ja loomingulise lähenemise. Teadmiste all tuleb silmas pidada infot, mida hoone ise omab (sealhulgas ka ajaloolist tausta), kui ka seda ümbritsevat infot ehk uut kasutust suunavaid indikaatoreid. Hoone tugevused, nõrkused, võimalused ja ohtude tundmaõppimine annab põhjalikud teadmised koha arengufaasidest, mida targalt kasutades varustab sisearhitekti sisendiga järgnevaks disainiettepanekuks. Hoone füüsilised ehk geomeetrilised ja materiaalsed teadmised, hoone tüübi ja ruumiliste iseärasuste tõlgendamine ning hoone seisukorra uuring suunavad õige ja parima lähenemisviisi valikul.⁶¹ Kannatlikkus on voores⁶² (Illustratsioon 6) ja see on ainuõige viis, kuidas vana hoonega tegeleda. Paraku kõik osapooled selles alati ei nõustu ning kiire tulemusena saavutataksegi ebakvaliteetne ja pinnapealne tulemus.⁶³ Kiirustamise käigus tehtud kahjud võivad aga tähendada hoonele ja selle kasutajatele rahalisi kui ka tervislikke kahjustusi ning väärtusliku esteetika hävimist.

⁵⁹ M. Michalowicz, *The Pumpkin Plan: A Simple Strategy to Grow a Remarkable Business in Any Field*. London: Penguin Group, 2012, lk. 18.

⁶⁰ Telefonikõne ehitusettevõtte Küüp OÜ juhataja Heiki Mürigiga, 23. III 2022. Autori märkmed.

⁶¹ L. Malighetti, *Four renovation strategies for reconsidering buildings*. – *Materia* 71, 2011, lk 152.

⁶² 1994. aastal linastunud filmis „Shawshanki lunastus“ (lavastaja Frank Darabont) kraabib valesüüdistusega vanglasse sattunud peategelane Andy Dufresne ennast kiht-kihi haaval vangla müüride vahelt välja vabadusse. Andy kannatlik ja järjepidev ettevõtmine vabaduse nimel jääb seinale riputatud postri varju, mille tagant avaneb filmi lõpuks vangla ülemale põgeneja vilja kandnud elutöö.

⁶³ Telefonikõne ehitusettevõtte Küüp OÜ juhataja Heiki Mürigiga, 23. III 2022. Autori märkmed.

Aeganõudev töö ei tohiks aga tähendada, et hoone seisab samaaegselt tühjalt ja kasutuseta,⁶⁴ nii et praktiseerimise võimalus läheb (sise)arhitektide jaoks kaotsi. Minu poolt pakutud kontseptsioon näeb ette olemasolevasse arhitektuuri sisse kolimist, oludele kohandatavat koostööd hoonega ja hoone hetkeseisu tutvustamist inimestele, mille eesmärk on leida hoonele sobiv lahendus läbi ajutist sekkumise. Sellise sekkumise korduv ja laialdasem taotlus on efektiivsem ehitustegevus ja kvaliteetsem tulemus arhitektuuripärandit silmas pidades. Hoone renoveerimine peab tähendama väärtuse lisamist ja mitte seda olemasoleva väärtuse arvelt.⁶⁵

Ruumikasutus rändes võimaldab ruumilist vaheldumist.⁶⁶ Antropoloogias on leitud, et harjumuspärane keskkond võib vaimse stressi korral kujuneda inimesele talumatuks.⁶⁷ Mitmed originaalsed mõtlejad läbi aja, nagu Friedrich Nietzsche, Jean-Jacques Rousseau ja Immanuel Kant on toonud välja vajaduse eemalduda tavapärasest peavoolust, põgeneda keskpärasuse raamistikust, tõmbuda kaugustesse ja aeglustuda, et oma loomingulises töös jõudu koguda.⁶⁸ Oma vaimse tervise hoidmiseks on soovitatud mõõdukat keskkonnavahetust, mis kaasab liikumise, sotsiaalsed kontaktid ja vaimsed stiimulid.⁶⁹ Rändamisest ja avastamisest kirjutab Rebecca Solnit raamatus „Väljuhend ära eksimiseks“. Autori sõnul suunab kindel ühiskondlik struktuur koos avaliku ja privaatse ruumi disainiga inimesi püsima loodud raamides.⁷⁰ Vahekasutuse rändhõive eesmärk on lõhkuda neid raame, mis meid füüsilises ruumis on nii kaua ahistanud.

Rännates enneolematusse kohta avarduvad ka enneolematud aistingud. Parema kohalolu saavutab läbi tegevuse. Vaimne seotus tekib kohaga kui sellesse on võimalus sekkuda –

⁶⁴ A. Ümar, On siis oluline ajutine kasum või pärand? – Sirp, 15. I 2016. Kättesaadav:

<https://www.sirp.ee/s1-artiklid/arhitektuur/on-siis-oluline-ajutine-kasum-voi-parand/> (vaadanud 17 III 2022).

⁶⁵ L. Malighetti, Four renovation strategies for reconsidering buildings. – *Materia* 71, 2011, lk 152.

⁶⁶ B. Ehn, R. Wilk, O. Löfgren, *Exploring Everyday Life: Strategies for Ethnography and Cultural Analysis*. Maryland: Rowman & Littlefield Publishers, 2015, lk.102.

⁶⁷ R. Solnit, *A Field Guide to Getting Lost*. London: The Canons, 2017, lk 18.

⁶⁸ F. Gros, *Kõndimise filosoofia*. Tallinn: TLÜ Kirjastu, 2016, lk. 12.

⁶⁹ K. Akkermann, M. Kõljalg, M. Vainre, A. Lai, Kroonviiruse kriisi psühhosotsiaalsed mõjud ja sekkumisvalikud. Ekspertarvamus. Tallinn: Eesti vaimse tervise ja heaolu koalitsioon, 17. IV 2020. Kättesaadav: https://www.europsy.net/app/uploads/2020/05/Ekspertarvamus-ps%C3%BChhosotsiaalse-kriisi-m%C3%B5jude_st_1%C3%B5plik-22.04seisuga.pdf (vaadanud 16. XII 2021).

⁷⁰ R. Solnit, *A Field Guide to Getting Lost*. London: The Canons, 2017, lk 18.

näiteks ruumis midagi avastades või selles sekkumise teel midagi muutes.⁷¹ Kollektiivses üksuses on selleks sobiv võimalus läbi ühise kohaloome. Kohaloome on demokraatlik sekkumine, mille keskmes on aktiivne huvitatud osapoolte kaasamine.⁷² Antropolooge huvitab kohaloome puhul millised on need praktikad, mille abil anonüümsest ruumist saab inimesele või rühmale oluline koht. Kohtade loomise strateegiates orienteerumine on kasulik ruumiloojale, kes tahab, et uut ruumi hakataks kasutama kui positiivse tähendusega kohta, mitte ei jääks tähelepandamatuks kasutuks ballastiks.⁷³

Kultuurimälu on alati seotud kollektiivi oleviku vajadustega ja seetõttu on tulemuslikum kujutada seda mitte varana, vaid protsessina.⁷⁴ Ruumiloome kollektiivse tegevusena on üks tõhusamaid viise, kuidas igapäevastest pingetest vabaneda.⁷⁵ Panustada tundmatus atmosfääris personaalse sekkumise näol lubab indiviidil end avada, nii et ühiselt tekib hajususe kogemus – tunne, kus isiklik ja avalik ruum segunevad, suhe erinevate inimeste vahel on ületatud ja võib käituda koduselt ning avalikult samal ajal.⁷⁶ Tänu orgaanilisele suhtlusele kasvab ruum erimeelsusteks, ruum mõistmiseks, ruum hoolimiseks. Ruum, mis toob kokku kuid sama ajal ka pakub eraldatust.⁷⁷

Oma igapäevasest keskkonnast eemalolek hoomavates kaugustes on kesktee askeesi ja elunautimise vahepeal.⁷⁸ Sellises olustikus tekitab empaatiline kujutlusvõime kehastunud ja

⁷¹ K. Kallaste, Sisekaemuslik rada - Kolga mõisa vahekasutus. Tallinn: Eesti Kunstiakadeemia arhitektuuriteaduskonna sisearhitektuuri osakond, 2020, lk. 27 - 29.

⁷² M. J. Maidla, Kohaloomest kohahoidmiseni? Kuidas kodanikke püsivamalt avaliku ruumi korrashoidu kaasata? EU: UrbAct, 7. II 2018. Kättesaadav: <https://urbact.eu/kohaloomest-kohahoidmiseni-kuidas-kodanikke-p%C3%BCsivamalt-avaliku-ruumi-korrashoidu-kaasata> (vaadanud 11. X 2021).

⁷³ S. Solnik, Argikultuur ja linnaplaneerimine. – Sirp. 22. I 2021. Kättesaadav: <https://www.sirp.ee/s1-artiklid/arhitektuur/argikultuur-ja-linnaplaneerimine/> (vaadanud 20. IX 2021).

⁷⁴ L. Kaljundi, H. Sooväli-Sepping, Maastik ja mälu. Pärandilooma arenguhooni Eestis. Tallinn: TLÜ Kirjastus, 2014, lk. 20.

⁷⁵ M. J. Maidla, Kohaloomest kohahoidmiseni? Kuidas kodanikke püsivamalt avaliku ruumi korrashoidu kaasata? EU: UrbAct, 7. II 2018.

⁷⁶ R. Reema, Kes tegi? – Maja 98, 2019, lk. 20.

⁷⁷ J. Pallasmaa, Keha, mõistus ja arhitektuur. – SISU-LINE 2, 2015, lk. 14.

⁷⁸ A. Allik, P. Laurits, Eraklusest. Vikerraadio loengusari: Ööülikool, 8. XII 2012. Kättesaadav: <https://vikerraadio.err.ee/802435/ooulikool-alari-allik-ja-peeter-laurits-eraklusest> (vaadanud 11. I 2022).

emotsionaalseid kogemusi, omadusi, meeleolusid.⁷⁹ Vahekasutuse rändhõive tooks iga uue objekti juures taas need elamused esile läbi transformatsiooni, sekkumise, arengu ja koostöö.



Illustratsioon 6. Filmi „Shawshanki lunastus“ tõmmis.

1.4.

AEGLUSTUS KUI ARENG

Protsessis peitub võti, kuidas minimaalsete ressursside kasutamisel luua tundlik ning läbimõeldud lõpplahendus. Et saavutada välistest mõjutajatest sõltumatut mõttekäiku, tuleb peavoolu hoovuses tunglevatest segajatest kõrvale põigelda. Seda sammu võib kirjeldada illustratiivse näitega jões voolavast veest. Jões voolab vesi keskel kiiremini ja kaldale lähemal aeglasemalt.⁸⁰ Minnes tagant tõukava massi ja kiire vooluga kaasa on vaateväli piiratud (Illustratsioon 7), sest see piirab nähtavust kui ka liigub hoomamatus tempos edasi. Aeglustades me võidame aega juurde, sest igaühe isiklikust ajatajust lähtuvalt on aeg elastne ja personaalselt rakendatav lähtuvalt meie tajude kesksest kasutusest.⁸¹ Ehk tegemist on ajalise tõlgendamisega. Kuidas igaüks meist tajub aega on igaühe isiklikust kogemusest lähtuvalt enesele kõige realistlikum mõõtkava.

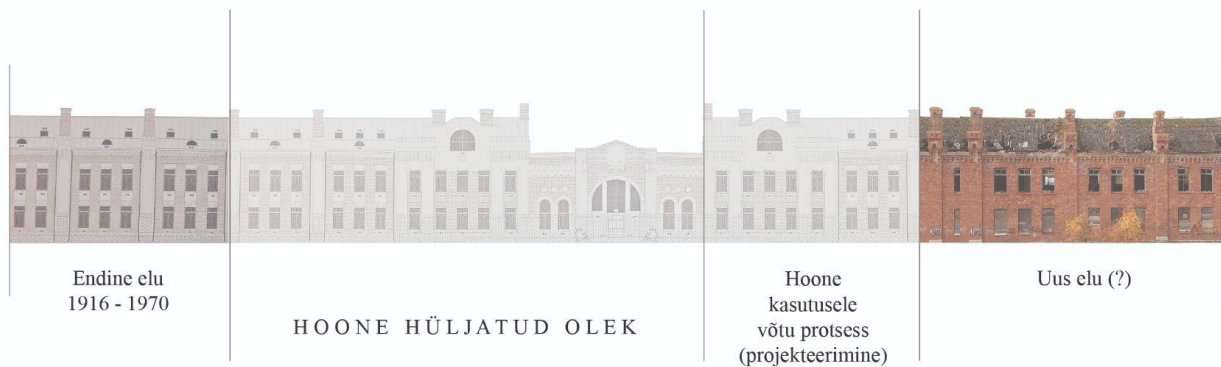
Inimloodud ruum on oma iseseisvas arengus aeglates, kuid järjepidevas muutuses, avaldades pikaajalist mõju tehiskeskkonnas, looduskeskkonnas ja inimkonnas. Visuaalse esteetika mõju

⁷⁹ J. Pallasmaa, Keha, mõistus ja arhitektuur. – SISU-LINE 2, 2015, lk. 14.

⁸⁰ C. Rovelli, Aja kord. Tallinn: Ühinenud ajakirjad, 2018, lk. 23.

⁸¹ C. Rovelli, Aja kord. Tallinn: Ühinenud ajakirjad, 2018, lk. 24.

on sellevõrra pikaajalisem kui me hoone loomulikku ja esteetilist lagunemist ei peata, vaid soodustame aegumatut kasutust, mis aja möödudes täiendab oma sisemist struktuuri.⁸² Mitmekesisus võimaldab tulevikus paremat kohanemist muutustega. Sisearhitektuuri luues on seega mõistlik võtta arvesse ruumi kasutuse muutlikust tulevikus kuna hetkel on tuleviku ruumivajadused ettenägematud.⁸³ Kui ignoreerida keerukust ja ebakindlust pikaajaliste struktuuriliste muutuste elluviimiseks siis me koondame teadmisi, mis on ebapiisavad tõelise probleemi lahendamiseks. Lahenduste mudeldamisel esitatakse ettepanek lihtsustatud reaalsusest ja seeläbi saavad ka lahendused olla vaid sunniviisilised “arendusstrateegiad”, mis laiemat sotsiaalökoloogilist probleemi ei kompa.⁸⁴

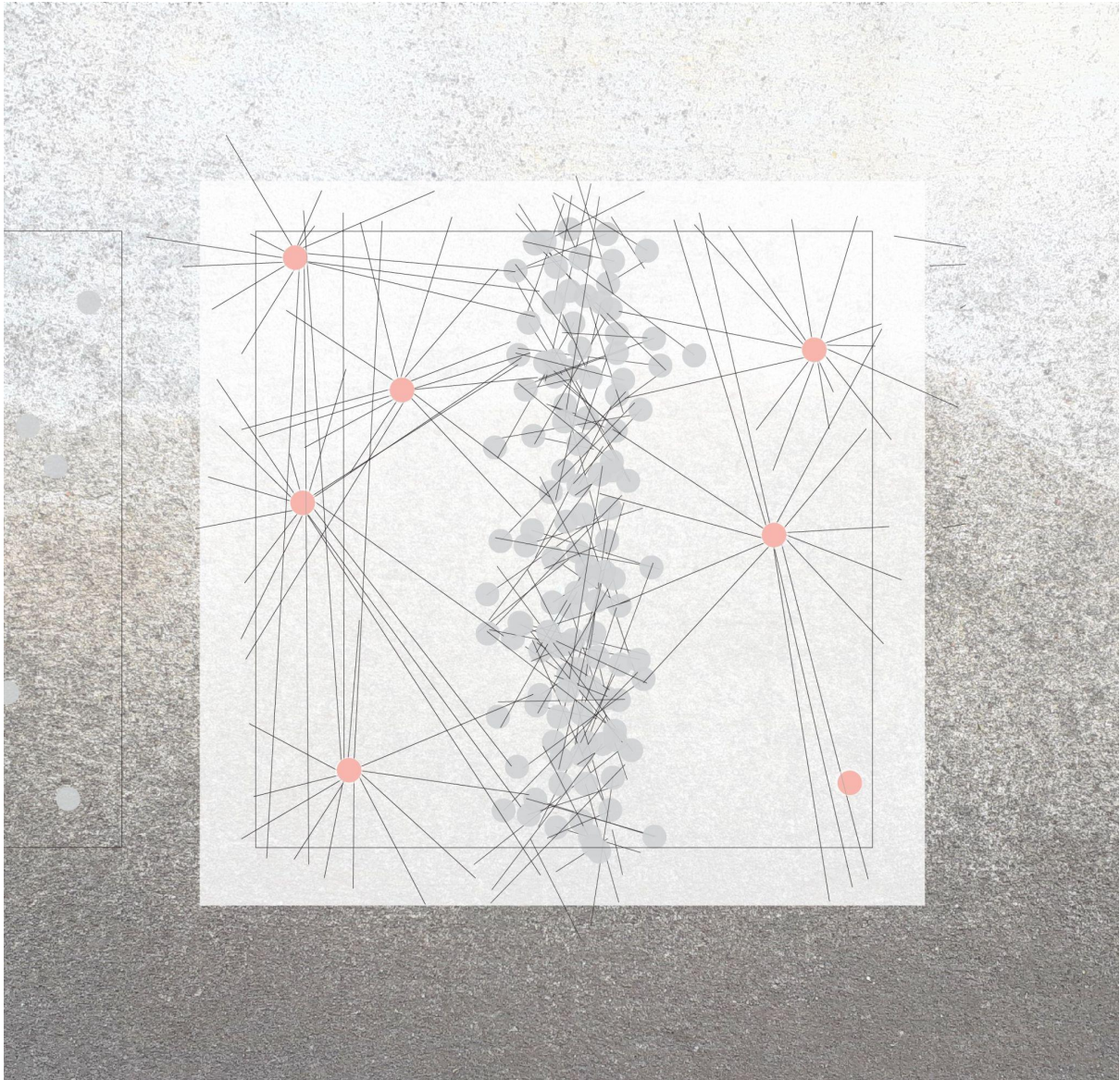


Illustratsioon 7. Diagram: Hüljatud hoonete olukord praegu.

⁸² K. Bharathi, The urban landscape as a social-ecological system. – Int/AR 5, 2005, lk 70.

⁸³ S. Harrison, In between - places or resilience in the postindustrial city. – Int/AR 5, 2005, lk 33.

⁸⁴ K. Bharathi, The urban landscape as a social-ecological system. – Int/AR 5, 2005, lk 75,76.



Illustratsioon 8. Jões voolava vee näide ajatajust.

On tarvis võtta aega rännakuks nendesse ruumidesse, et osa saada selle hääbuva maailma haruldasest esteetikast, mida suudab luua vaid aeg ja mis on seeläbi asendamatu.⁸⁵

⁸⁵ J. Shields, *Slowness: The Dialogue Between Architecture and Landscape in Scandinavia*. Chapel Hill, NC: University of North Carolina, 2014, lk. 590.

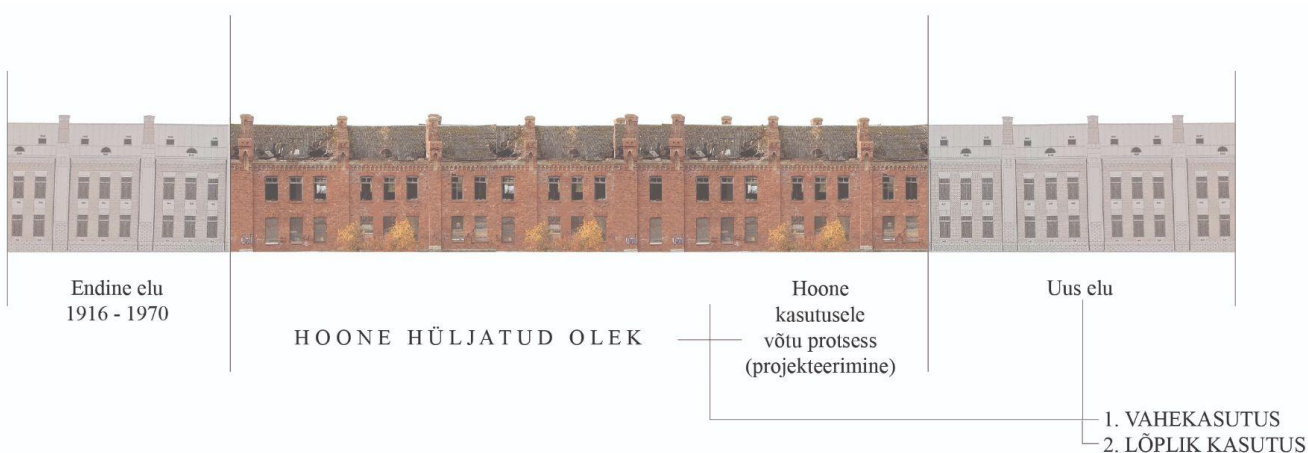
2. Disainikontseptsioon

2.1.

KUIDAS KÄSITLEDA RUUMI?

Disainiprotsessis on eesmärk liikuda ruumikasutuse suunas, mille strukturealne ülesehitus sõltuks olemasolevast ruumist ja lähtuks minimaalsest sekkumisest. Arhitektuuri eesmärgid ei pruugi alati olla üheti mõistetavad. Selle mõistmiseni jõudmine soosib sisearhitekti ja kunstniku rolli ühte sulavust ning ruumikunsti kui eraldiseisvat kunstilist žanrit. Loominguline ekperimenteerimine aitab eriala inimestel end avada ning areneda laiemal visuaalkultuuri maastikul. Magistritöö protsessis olen kujundanud visiooni hüljatud esteetika ja uue praktilise kehandi kohtumisest ühtse kogemusruumi loomiseks.

Disainiettepaneku eesmärki mõtestan läbi mitme eri teguri, kus füüsilisel ruumil peab olema potentsiaal vormuda keskkonnaks, mis toetab oma ruumi ülest eesmärki.⁸⁶ Ühiskondlikul tasandil peab ruumi kasutus juhtima arhitektuuri valdkonda hoolivama ja tähelepanelikuma hoiakuni meie arhitektuuripärandi suhtes. Hoone arhitektuurne eesmärk on olemasoleva pärandarhitektuuri ja ajaloo väärtustamine. Sisearhitektuurne eesmärk on laieneda ideoloogias ning rännata ruumis. Kunstiliseks eesmärgiks pean uue ja vana sisearhitektuuri põimumisel tekkinud esteetika tutvustamist.



Illustratsioon 9. Diagram: Hüljatud hoonete vahekasutuse rändhõive.

⁸⁶ R. Evans, In Front of Lines That Leave Nothing Behind. EKA arhitektuuriteaduskonna aine: Kaasaegse arhitektuuri tekstid, 1984, lk. 482.

Rändhõive strateegia tähendaks ajutist ja hooajalist sisearhitektuuri, mis vastavalt hoone omapäradele saab läbi tunnetatud eelseisva projekti raames. Vahekasutuse projekt koosneb muutuvatest, osaliselt muutuvatest ja ka muutumatutest koostisosadest. Iga projekti näol on tegemist uue asukohaga, mida vaadelda ja avastada. Projektist projekti jääb püsivaks protsessi strateegia ja väärtushinnangud, millega sisearhitektuuri mõtestada. Osaliselt muutub sekkumiste iseloom, mis lähtub objektist.

Et iga uus vahekasutuse ruum tõuseks esile oma eripäras, tasub esmalt vastu vaadata kõige lähemal asuvale materjalile.⁸⁷ Jätkusuutlikkus arhitektuuris on võtmesõnadeks hüljatud ressursid ning kohalik jõud.⁸⁸ Kõige kohalikum materjal on hoone enda pudemed minevikust, mida saab puhastada, käidelda ja korrastada.⁸⁹

2.2.

TEERAJAJAD

Ajalooliste hoonete renoveerimisele pühendunud arhitekt Laura Maligetti kirjeldab oma artiklis „Neli renoveerimise strateegiat hoonete taaselustamiseks“ *box in a box* strateegiat, mida rakendan ka oma vahekasutuse projekti luues. *Box in a box* strateegia tähendab uue eraldiseisva struktuuri lisamist hoonesse. Lisatud struktuur kohandab ruumi pakkudes uut kasutust. Sellise lahenduse puhul on oluline saavutus olemasoleva materia puutumata jätmine (ja konserveerimine).⁹⁰ Loodava olustikuga kohanemine hõlmab eneses konserveerimist, reorganiseerimist, ebavajaliku eemaldamist ja ruumi kasvu. Selle ringluse areng ei ole aga lineaarne ega ka hierarhiline ajas ja ruumis.⁹¹ Erinevate ajastute kihtide esile tõusmiseks on oluline kasutada uues lahenduses nüüdisaegseid elemente, mis selgelt

⁸⁷ Rotor, Behind The Green Door. Oslo Architecture Triennale, 2016.

⁸⁸ E. Souza, Is It Possible to Mix Local Materials and 3D Printing? – Archdaily, 26. VIII 2021. Kättesaadav: <https://www.archdaily.com/966362/is-it-possible-to-mix-local-materials-and-3d-printing> (vaadanud 11. X 2021).

⁸⁹ U. Alla, 30 aastat pausi. Uurides mittetegemist. Tallinn: Eesti Kunstiakadeemia arhitektuuriteaduskonna arhitektuuri ja linnaplaneerimise osakond, 2021, lk. 43.

⁹⁰ L. Malighetti, Four renovation strategies for reconsidering buildings. – *Materia* 71, 2011, lk 152.

⁹¹ M. A Peeples, M. C. Barton, S. Schmich, Resilience Lost: Intersecting Land Use and Landscape Dynamics in the Prehistoric Southwestern United States – *Ecology and Society*, 22. XI 2006. Kättesaadav: <https://www.ecologyandsociety.org/vol11/iss2/art22/> (vaadanud 14. III 2022).

eristuvad. Vahekasutuse protsessis on loodava ruumilise struktuuri juures olulised kvaliteedid kergus, lihtne kokkupandavus ja konstruktsiooni tehnoloogiale omane paindlikkus – sellisel viisil on kõige mõjusam säilitada olemasoleva hoone struktuurilist väärtust. Samaaegselt selline kohandatav struktuur võimaldab luua uut ruumi sisest logistikat kui ka jätab hoone tulevase funktsiooni muudetavaks.⁹²

Arhitekt ja sisearhitekt peavad vältima kindlat funktsionaalsust, kui luua on tarvis kohandatavat ruumi.⁹³ Loodav ruum peab andma mõista ajutisest väljundist ruumis viibijatele.⁹⁴ Tänu sellele läheneb kasutaja ruumile ilma aukartuseta. Ruumis viibija saab ise mediaatoriks – ta saab ise olema arengute esiletooja.⁹⁵ Sisearhitekti poolt on etteantud ruum kui töödeldav toorik, mis hakkab tasapisi lahti kooruma kiht-kihi haaval läbi kollektiivse koosloome.⁹⁶

Minimaalne pagas materiaalse ressursi näol ja minimaalne lahenduse suunamine võimaldab maksimaalset väljendusrikkust läbi kasutuse. Ruumis rännates on olulisem ekselda, avastada ja katsetada, sest sealäbi on võimalik sünnitada uus sotsiaalökoloogiline süsteem, mis edaspidi toetab ruumi eesmärkide paika loksumist. Sotsiaalökoloogiline süsteem koosneb ruumist, maastikust ja/või materjalist ning sellega seotud sotsiaalsetest osalejatest ja institutsioonidest.⁹⁷

Sarnast suhet keskkonna ja sotsiaalse osapoole vahel järgivad oma projektides arhitektid Anne Lacaton ja Jean-Philippe Vassal. Arhitektide loomingu eesmärgid on minimaalne

⁹² L. Malighetti, Four renovation strategies for reconsidering buildings. – *Materia* 71, 2011, lk 153.

⁹³ F. Gesuelli, C. Andreotti, The urban backdoor - replacing the mediator in architectural public space. – *Int/AR* 5, 2005, lk. 14-15.

⁹⁴ C. Campagnard, N. Primai, Empowering Actions - the participatory renovation of a shelter. – *Int/AR* 9, 2009, lk. 68.

⁹⁵ F. Gesuelli, C. Andreotti, The urban backdoor - replacing the mediator in architectural public space. – *Int/AR* 5, 2005, lk. 14-15.

⁹⁶ C. Folke, S. Carpenter, B. Walker, M. Scheffer, T. Chapin, J. Rockstorm, Resilience thinking: integrating resilience, adaptability and transformability. – *Ecology and Society* 15. IV 2010. Kättesaadav: <https://www.ecologyandsociety.org/vol15/iss4/art20/> (vaadanud 14. III 2022).

⁹⁷ M. Everard, Managing socio-ecological systems: who, what and how much? – *Current Opinion in Environmental Sustainability* 44, 2020. Kättesaadav: <https://www.sciencedirect.com/science/article/abs/pii/S1877343520300166> (vaadanud 29. IV 2022).

sekkumine, minimaalne pagas ja maksimaalne esteetika - kulutada miinimum, et teenida välja maksimum ilus ja mugavuses. Elutingimusi on võimalik muuta läbi transformatsiooni. Anda juurde jätkusuutlikkust juba olemasolevale.⁹⁸ Selleks tuleb tundlikult läheneda olemasolevatele struktuuridele, austada lihtsuse luksust ning avardada võimaluste võimalikkust.⁹⁹ Tänu eesmärgipärase funktsionalismi taandamisele ning teadvustavale eesmärgile, küündiks sarnane lähenemine suurele hulgale hüljatud tehiskeskonnast.

Ruumi ja materia ümbermõtestajatest on meil Balti riikidest samuti põnevad autorid olemas. Petras Išora ja Ona Lozuraitytė on Vilniuse noored arhitektid, kes lisaks arhitektuuri projekteerimisele tegelevad palju kunsti, linnaruumi maastiku analüüsi ja materjali uurimisega.¹⁰⁰ Duo ise ütleb, et nende töö põhieesmärk on mõjutada seda, kuidas asjad toimuvad laiemal ühiskondlikul tasandil. Nende loomingu mõte on arusaamiste ümbermõtestamine ja kohalikul tasandil sekkumine. Väikeste tegudega jõuavad nende ideed maailmataseme klassi ja maailmaruumi arenguid arvestades on see ainuõige suhtumine, kuidas ehitatud keskkonnaga edasi liikuda. Petras Išora ja Ona Lozuraitytė mõtisklevad suurte murede ja minimaalsete tegude koosmõjust ning ütlevad, et kõige eetilisem on pöörduda materjali poole, mis on lähedusest võtta. Kuidas seda materjali panna veenvalt tööle, see on juba läbirääkimiste küsimus.¹⁰¹

⁹⁸ E. Souza, Translucency & Raw Materials: A Brief Analysis of Lacaton & Vassal's Solutions. – Architonic, 18. III 2021. Kättesaadav:

<https://www.architonic.com/es/story/archdaily-translucency-raw-materials-a-brief-analysis-of-lacaton-vassal-s-solutions/20181881> (vaadanud 25. III 2022).

⁹⁹ C. Ireland, They Build, But Modestly. – Arts and Humanities, 2. IV 2015. Kättesaadav:

https://news.harvard.edu/gazette/story/2015/04/they-build-but-modestly/?utm_medium=website&utm_source=archdaily.com (vaadanud 24. III 2022).

¹⁰⁰ P. Išora, O. Lozuraitytė, Close enough. EKA arhitektuuriteaduskonna loengusari: Avatud Loeng, 8. III 2022.

Kättesaadav: https://www.youtube.com/watch?v=4_Npd9_po5o&t=3463s (vaadanud 12. III 2022).

¹⁰¹ U. Alla, Arhitektuur on läbirääkimiste kunst. – Sirp, 1. IV 2021. Kättesaadav:

<https://sirp.ee/s1-artiklid/arhitektuur/arhitektuur-on-labiraakimiste-kunst/> (vaadanud 2. II 2022).



Illustratsioon 10.

Petras Išora ja Ona Lozuraitytė: sammastest loodud istepingid Vilniuse avalikus linnaruumis.

Sarnaselt Leedu arhitektide duole on meil Eestis ja Inglismaal praktiseerivad Eesti arhitektid Roland Reemaa ja Laura Linsi oma arhitektuuribürooga LLRLLRR. Linsi ja Reema suhtumine olemasolevasse mateeriasse ja ruumi on eelnevalt käsitletud eeskujudega väga sarnane. LLRLLRR arhitektid väärtustavad kontseptsiooniga süvitsi minemist, suhestumist minevikuga, mineviku kopeerimist, materjali mälu ja läbitunnetatud lahendusi. Nende töid võib iseloomustada kui pühendunud avastusretki minimalistliku sekkumisega, mille tulemused ei jää kunagi edeva arhitektuuri varju.



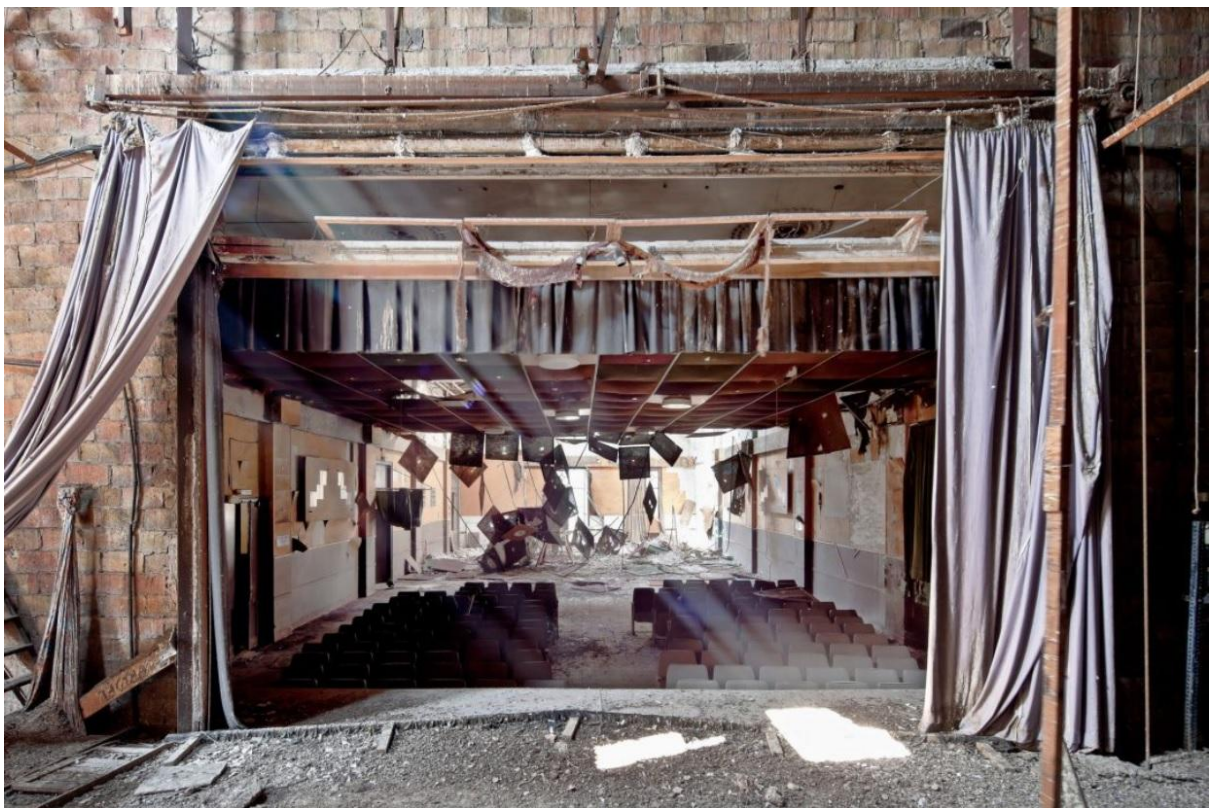
Illustratsioon 11.

LLRLLRR idee Riia rahvusvahelise kaasaegse kunsti biennaalil 2020. Kavand ja teostus.

Sõna otseses mõttes rändav ja oma projektidega konstantselt silmitsi seisev arhitektuuribüroo tegutseb Norras – Fantastic Norway. Büroo nimetus viitab koosseisu tõekspidamistele, et iga koht on omamoodi fantastiline ja dialoog kohaga annab võimekuse transformeeruda arhitektuuriks. Sel põhjusel kolis seltskond noori arhekte oma tegemised haagiselamusse, millega rännati objektilt objektile seades endale elu sisse igas uues asukohas.

Oma tegemisi selgitas grupp sügavama huviga erinevate arengu strateegiate ja mobiilsuse protsessi vastu.¹⁰²

Inimene peab liikuma. Materjal võiks seevastu püsida omale looduse ja aja poolt määratud kohas. Sama kehtib ka hoonete kohta. Hüljatud hooned on justkui tagasi ulatatud loodusele ja usaldatud ajale end kujundada. Tehtud tööd ei tohiks hinnata pealiskaudselt. Vastasel juhul jääb märkamata midagi erakorralist. Erakorralisel viisil on lähenenud olemasolevale ruumile Hispaania arhitektid Ricardo Flores ja Eva Prats. Duo meetodika visuaalse kontseptsiooni loomiseks on inspireeriv ja teedrajav Sala Beckett teatrihoone näitel. Hoone projekteerimise käigus otsustas büroo kolida end sisse objektile. Lisaks professionaalide sekkumistele, avati hoone ka laiemale publikule, et viia läbi nõ rumiline intervjuu kohalikega. Laialdane kaasamine ja süvenemine teenis tulemuse välja. Kooskõla on saavutatud läbi kaose ja tööprotsessi on juhtinud mänguline sekkumine erinevates skaalades kui ka tehnikates.¹⁰³



Illustratsioon 12. Sala Beckett teatrihoone interjäär protsessi käigus.

¹⁰² V. Alves, Fantastic Norway. – Architektuul, 13. VI 2013. Kättesaadav:

<https://architektuul.com/architect/fantastic-norway> (vaadanud: 27. IV 2022).

¹⁰³ M. Adria, Sala Beckett, International Drama Centre. Flores & Prats. Barcelona: Council of Editions and Publications of The Barcelona City Council, 2020.

2.3.

UURIMISMEETODID

Käesolevas magistritöös uurin, kuidas on parim viis lahendada olemasolevat ruumi hüljatud interjööris. Uurimuslikku poolt saab kirjeldada kui eksperimentaalset ja kogemuslikku avastamist. Oma projekti disainilahenduse suunas liikudes üritan luua füüsilisele kehandile teoreetilist hinge ja sealt omakorda empiirilistele andmetele toetudes omapoolset sisearhitektuurset ettepanekut.

Tutvudes varasemalt läbiviidud keskkonna heaolu määravate katsetega, teostan sarnasel viisil oma vaatluse ja intervjuud kohandades neid eriala spetsiifikale. Kvalitatiivseid andmeid kogun juhendajate poolt läbi viidud stuudiotest meediumite ülesandeid lahendades. Meelelisusele baseeruvad etüüdid varasemalt läbi proovitud meediumites kui ka veel avastamata tehnikates on aidanud projekti raames kindlat esteetilist käekirja arendada ning fikseerida. Läbiviidud meediumite, vaatluste, ja intervjuu kirjelduseni jõuan antud peatüki lõpus.

Vaatlus 1

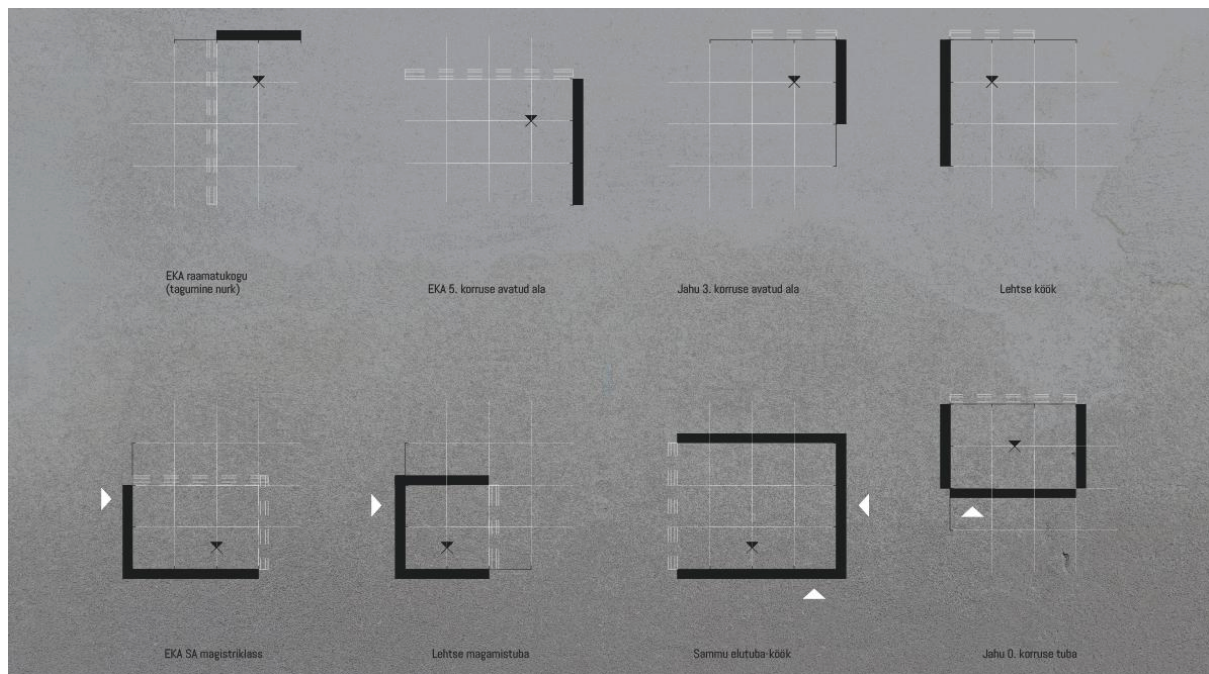
Teostasin empiirilise vaatluse end ümbritsevatest igapäevastest keskkondadest ja nende kogemuslikust võrdlusest. Selle vaatluse puhul lähtusin Soome keskkonnapsühholoogi Kalevi Korpela läbiviidud uurimusest.¹⁰⁴ Katses kirjeldasid inimesed oma regulaarselt külastatavaid kohti ja analüüsi tulemusel selgusid katseisikute niinimetatud lemmikkohad väliskeskkonnas. Mina jälgisin sama katse läbiviimise meetodit siseruumi dimensioonides. Jälgisin ruumi sügavust, valgusallikate ja portaalide paiknemist, liikumise mugavust ja teiste inimeste vaheldumist. Vaatasin erinevaid materjale ruumis – nende muutumist, kasutusviisi ja mõju. Eristasin korrapäraseid ja korrapäratud tüpoloogiad. Kogu tunnetusliku info salvestamiseks pidasin antropoloogilise vaatluse baaskursuse juhenditest lähtuvalt päevikut¹⁰⁵, kus vaatluse all olin ise oma käitumise ja tunnetega.

¹⁰⁴ K. M. Korpela, M. Ylen, L. Tyrväinen, H. Silvennoinen, Determinants of restorative experiences in everyday favourite places. – Health & Place, Soome: University of Tampere, 2008, lk. 22.

¹⁰⁵ S. Lillepuu, Antropoloogia alused. EKA arhitektuuriteaduskonna kursus, EKA, X 2019. Autori märkmed.

Viisin katset läbi kaheksas erinevas ruumis, igas ruumi jaoks võtsin aega ühe tunni. Visuaalselt markeerisin hiljem ruumide mahud omavahelises võrdluses, kui ka enese paiknemise nendel aladel. Kõik ruumid olid aknaga ehk loomuliku valgusega. Kaheksast neli olid privaatsed ja suletud ruumid, kus muu inimtegevus oli vaid vaadeldav seestpoolt välja. Ülejäänud neli olid avatud alad, kus paiknesin näoga suletud ala suunas, nii et inimtegevus kas kostus minuni, oli märgatav läbi akna või paiknes perifeerses vaateväljas.¹⁰⁶

Vaatluse tulemuste omavahelises võrdluses toetusin Korpela katse analüüsile ning järeldasin, et positiivseim ruumikogemus pikaajaliseks keskendunud tegevuseks avaldus EKA raamatukogu. Millised visuaalsed vaated mõjutavad sellise katse tulemust, uurin täpsemalt välitööde käigus.



Illustratsioon 13. Vaatlus 1.

¹⁰⁶ S. M. Weinschenk, 100 Things Every Designer Needs to Know About People. USA: New Riders, 2011, lk 3-6.

Vaatlus 2

Esimesele vaatlusele baseerunud ruumilise sekkumise viisin läbi Esna mõisas toimunud magistristuudio raames. Väliskriitikuna stuudiot külastanud Tom Callebaut TC Plus sisearhitektuuribüroost suunas stuudiumi raames käsitlema kollektiivsust ja eraldatust ühises ruumikasutuses.

Esna mõisas püstitasin endale eesmärgi luua olemasolevate hoone elementide ja mööbli abil personaalne eraldatud asukoht kollektiivse tegevuse keskmes. Asukohaks valisin ukseava, mida piirasin paberteibiga ning oma mugavamaks vaatluseks möbleerisin eraldatud ala pehme furnituuriga. Valisin teadlikult asukoha, kus teiste kaasõpilaste tegevus toimus minu vaateväljas. Loodud ruum tekitas küll füüsilise eraldatuse, st ma suutsin oma territooriumi märgistada nõnda, et sellesse teised ei sisenenud, kuid minu individuaalne tegevus oli ruumis siiski häiritud kuna kaasõpilaste tegutsemine perifeerses vaateväljas soosis kontakti. Huvitav oli oma sildistatud positsioonilt jälgida loomingulist tegevust enda ümber.

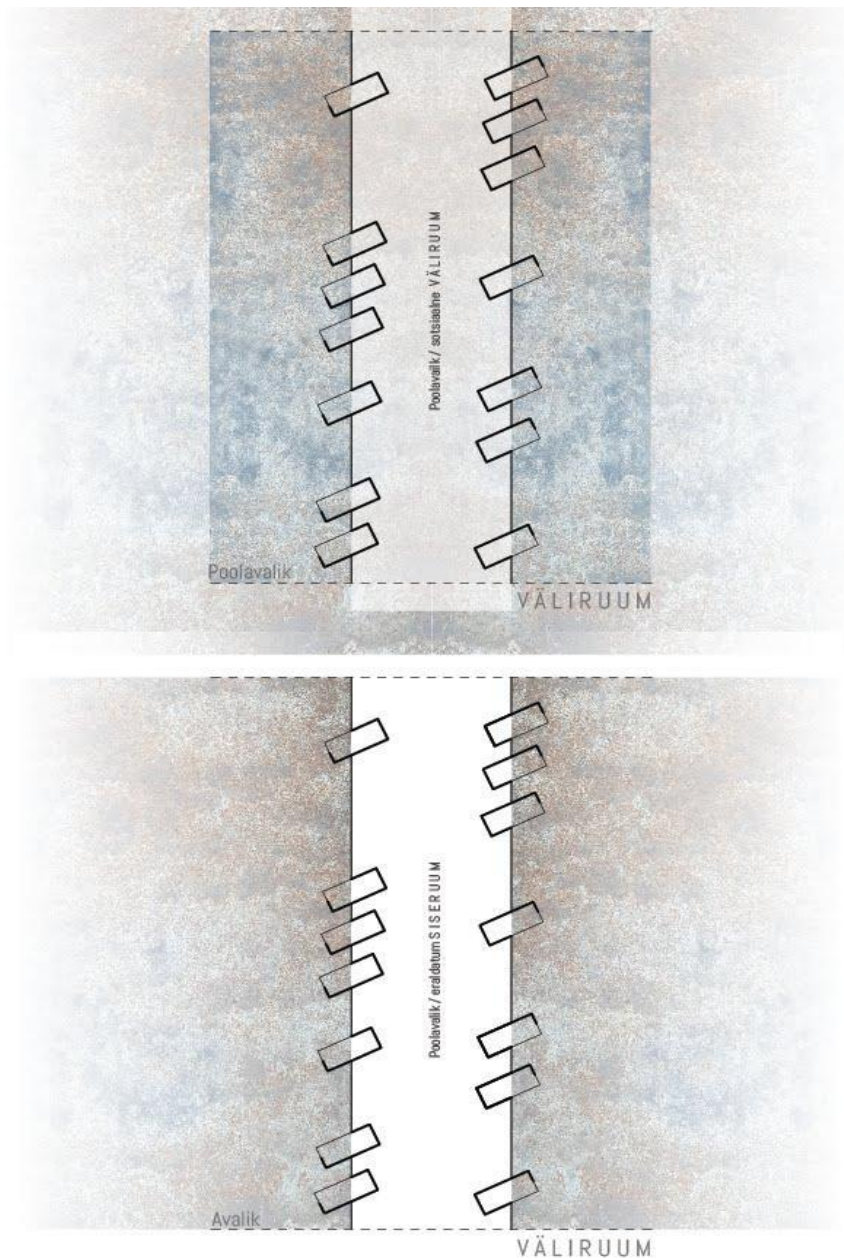


Illustratsioon 14. Vaatlus 2 Esna mõisas.

Vaatlusest saan järeldada, et nii visuaalne müra kui ka helimüra pärsivad minu keskendumisvõimet. Positiivse tähelepanekuna tõi Esna mõisa stuudium minu magistritöös

taas olulisele kohale kollektiivsuse ja indiviidi kaardistamise vajadused ruumis - esmärgiga luua ruumis võimalus olla eraldatult osa suuremast kooslusest.¹⁰⁷

Meedium 1: fotomontaaž ja arvutigraafika



Illustratsioon 15. Meedium 1 „Läbipaistvuse astmed“.

¹⁰⁷ T. Callebaut, Sacred Space. EKA Sisearhitektuuri osakonna magistristuudio, Esna mõis, 2. XI 2021. Autori märkmed.

Esimese meediumina koostasini üldistava ja meelelise plaani, mis väljendab arhitektuuri piiripealsust ruumis ning alalist jaotust keskkonnas. Alade kaardistamisel arvestasin massi koondumisi ning indiviidide võimalust eralduda. Loominguliselt avatud keskkond peab võimaldama mõtteprotsesside vaheldumist erineva energiatasemega seisundite kõrvutamisel. Selleks sobib kasutada erineva läbipaistvusastmega ruumi olustikke. Nende paiknemine ja omavaheline vahelduvus loob mitmekülgsema ruumi, kus füüsilised barjäärid võimaldavad eraldumist, kuid läbipaistvus hoiab visuaalset kontakti ja ülevaadet ümbritsevast ruumis toimuvast.

Meedium 2: assamblaž



Illustratsioon 16. Meedium 2 „Heli ja valgust läbi lubavad materjalid“.

Teise meediumi loomisel panin samad põhimõtted proovile maketis. Maketeerimisel oli oluline jälgida, kuidas erineva tihedusega materjalid mõjutavad heli kui ka valguse läbivust. Maketis katsetamine aitab hilisemal ruumi mudeldamisel langetada otsuseid materjali valikus ning mahus.

Meedium 3: kollaaž

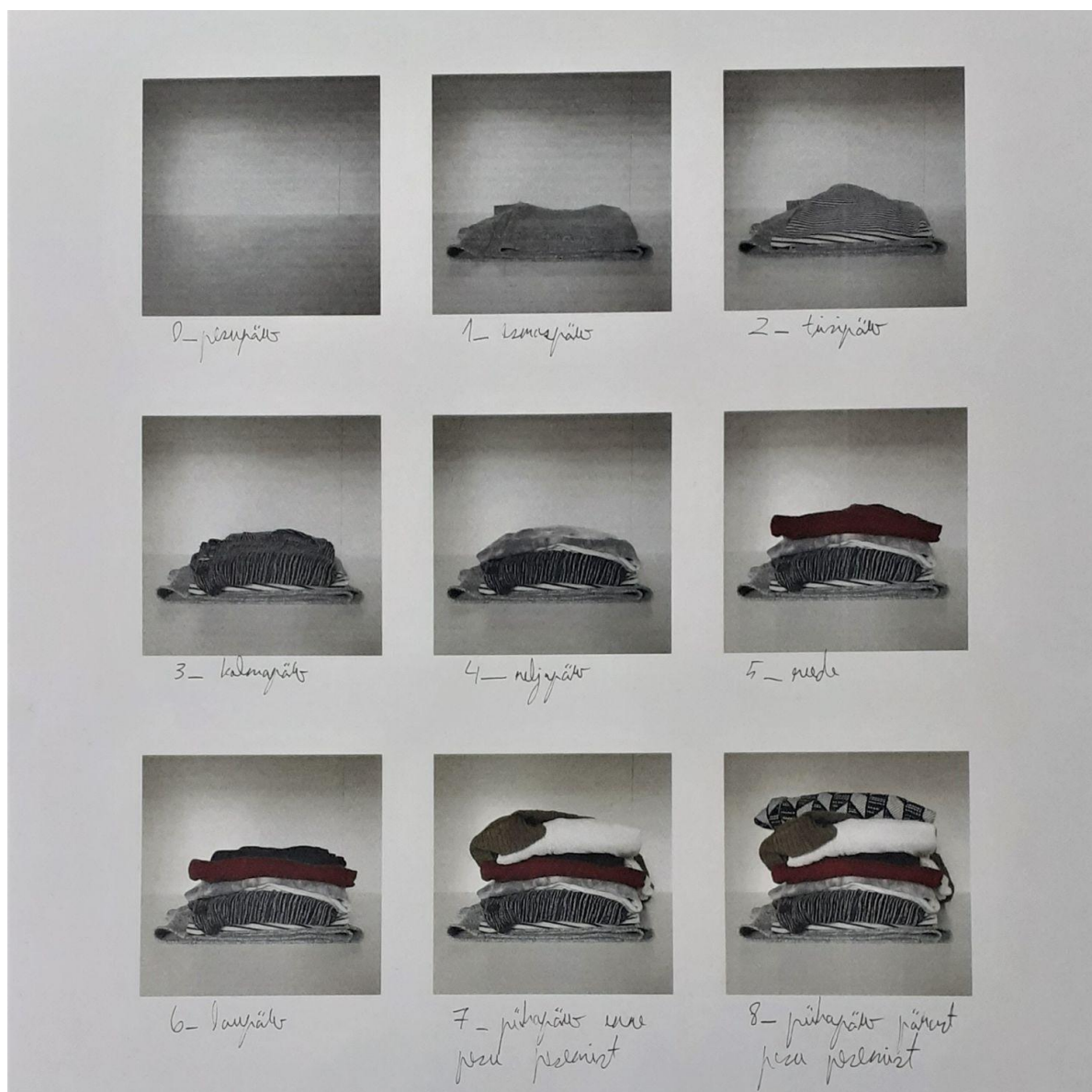
Erinevate materjalide teineteise suhtes asetumise korda oli mul meelepärasem kontrollida kollaaži/assamblaži tehnikas. Kollaaži loomine on vaba ja üllatusi võimaldav protsess. Vana hoone taaselustamiseks on see hea treening tundlike kompositsioonide loomisel, sest mõlema puhul peab lähtuma olemasolevast ning sekkumisi tasakaalukalt kavandama. Luues arhitektuurset kollaaži saab sisearhitekt töödelda ja kaasajastada ruumi toorikut, säilitades ja rõhutades samal ajal esteetilise väärtusega visuaalsed vaated.



Illustratsioon 17. Meedium 3, „Kord ja kaos kollaažis“.

Meedium 4: fotoseeria

Kõiki eelpool nimetatud ruumi kvaliteete peab oskama reaalses olukorras rakendada. Võttes arvesse ruumi materiaalsel hetkeseisu saab esmalt sekkuda olemasolevasse keskkonda läbi tegevuse. Korra ja süsteemi loomine on sisearhitekti töös ülesanne, mis kõige sagedamini jõuab kasutaja huviorbiiti. Sisearhitekti sekkumine ruumi on kui looja kõneviis. Identselt korduvate vahenditega suudavad erinevad isiksused luua radikaalselt eriilmelist maailma. Ruumi sümboolika hakkab ruumi kogejat kõnetama ja selles viibides leiab inimene äratuntavaid visuaalseid mustreid, millest juhinduda. Sellist oskust lihvisin ma kodus olukorras korrastades oma garderoobi.



Illustratsioon 18. Meedium 4 „Kord fotoseerias“.

Meedium 5: plakat

Omaette meediumiks on protsessi käigus kujunenud plakatite ümbervormistamine kollaaži ja assamblaaži tehnikas. Teoreetilise ja visuaalse töö arenedes olen lisanud plakatitele kihte järjest juurde. Sellisel meetodil lahendada ära ka lõputöö kaitsmiseks mõeldud plakatid on kontekstuaalselt paremini kooskõlas minu uurimistöö sisulise poolega. Olemasoleva ruumi taaselustamisel näen ma väärtusena olemasoleva materjali otstarbekat rakendamist hoone raamistikus. Sama kehtib ka minu plakatite puhul. Tulemuseks välja koorunud visualiseering peab koosnema varasemate ideede ja nägemuste kihistumisest.



Illustratsioon 19. Meedium 5, „Protsessid kiht-kihi haaval“.

2.4.

VÄLITÖÖD

Katse 1: Visuaalne intervjuu (24.10.21 ja 23.–24.03.22)

Katse eesmärk oli võrrelda isetekkelist abstraktset vaadet, mida iseloomustab materiaalne ebaperfektsus, inimese poolt loodud visuaalse infoga. Tunnetuslikult pidasin omale kogemusele toetudes kunstlikku infot kui visuaalset müra, mis tihtipeale takistas vaimset lõdvestumist. Teadlased on seevastu leidnud, et lagunened keskkonnas leitavad vaated mõjuvad inimese vaimule taastavalt.¹⁰⁸

Viisin katset läbi neljas erinevas tehiskeskkonnas, kus leidus erinevate omadustega vaateid (*Tabel 1*) – ARS kunstilinnaku hoov, Telliskivi loomelinnak, Põhjala tehase hoov ja EKA viienda korruse avatud ala. Katse keskendus tsentraalvisioonis nähtava kirjeldamisele vaadete omavahelises võrdluses (*Tabel 2*). Sarnaselt helimüra mõju võrdlevatele katsetele¹⁰⁹ eristasin ma visuaalseid vaateid järgnevalt: loetav tekst (*Tabel 1* – alt esimene rida), sümboolne pilt (*Tabel 1* – alt teine rida), inimtegevus (*Tabel 1* – alt kolmas rida) ja abstraktne vaade (*Tabel 1* – alt neljas rida). PI= pilootintervjuu, ILE= intervjuu lihtsustatud edasiarendus.

Esmalt viisin läbi pilootintervjuu. Pilootintervjuus andsin ma katseisikule lugeda läbi tekstilõigu, mille kohta olid mul koostatud küsimused, millele katses osalev isik pidi pärast teksti lugemist vastama. Katse viisin läbi ARS kunstilinnaku hoovis. Lugemiseks antud tekst oli Eik Hermann'i Sirbi artikkel „Michel Foucault` maitse“. Kui katseisik oli teksti läbi lugenud, palusin ma tal silmad sulgeda ja juhatasin ta esimese vaatevälja juurde, milleks oli loetav tekst. Asukohta juhutamise ajal esitasin küsimuse teksti kohta ja palusin vastata alles pärast silmade avamist. Hiljem noppisin välja olulisemad tähelepanekud just vastamise maneeris, ehk kas katseisik kahtles, kas jäi toppama, kas miski tundus teda häirivat. Kui katseisik oli vastuse küsimusele andnud katsin taas tema silmad kinni ja juhatasin järgmisesse sihtpunkti. Edasised sammud järgnesid sarnaselt esimese vaatevälja tegevustele kuni läbitud olid kõik neli erineva vaatega asukohta.

¹⁰⁸ Grossi, Enzo, Tavano Blessi, Giorgio, Sacco, Pier Luigi (2019).

¹⁰⁹ M. Kazumai, Decoding peak emotional responses to music from computational acoustic and lyrical features. EU: Journal of Cognition, 2021.

Abstraktne materiale vaates								
Inim- tegevus vaates								
Sümboolne visuaal vaates								
Loetav tekst vaates								
	ARS hoov 24.10.21 PI. N50+	ARS hoov 23.03.22 ILE. N30+	Telliskivi 24.03.22 ILE. N30+	Telliskivi 24.03.22 ILE. M30+	Telliskivi 24.03.22 ILE. N40+	Põhjala tehas 24.03.22 ILE. N30+	Põhjala tehas 24.03.22 ILE. M50+	EKA 5K 24.03.22 ILE. N20+

Illustratsioon 20. Tabel 1.

Pärast katse läbiviimist selgitasin eksperimendi eesmärki katseisikule ja palusin, et ta järjestaks neli läbitud vaadet alustades sellest, mida vaadates ta mõtted olid kõige vähem häiritud ja ta sai keskenduda teksti ideele.

Katse jätkamiseks lihtsustasin intervjuerimise protsessi, nii et katseisikud andsid omapoolse võrdleva hinnangu vaadetele alles katse lõpus ja seejärel kommenteerisid vabas vormis omapoolseid tähelepanekuid keskendumise osas. Katses osalejad olid juhuslikud möödudajad eelnevalt nimetatud asukohtades, kelle poole ma pöördusin ja kes nõustusid osalema uurimuses. *Tabel 1* ja *2* tulpades on ära märgitud katseisikute sugu ja umbkaudne vanus.

Katse järeldus:

Tabel 2 näitab ära noolte suunaga, millises järjestuses loetleti vaateid, kui palusin alustada vaatest, mis kõige vähem segas keskendumist tekstile. Kuuel korral kaheksast nimetati vähim häirivaks abstraktset vaadet. Kahel korra nimetati vähim häirivaks sümboolset ehk kunstilist vaadet Edward von Lõnguse teosest Telliskivi loomelinnakus. Nendel kahel korral järgnes sümboolsele vaatele abstraktne vaade. Enim häiris keskendumist vaade, mis sisaldas loetavat teksti, ehk kuuel korral kaheksast.

	1	2	3	1	2	3	1	2	3	1	2	3	1	2	3	1	2	3	1	2	3	1	2	3
Abstrakne materია vaates																								
Inim- tegevus vaates																								
Sümboolne visuaal vaates																								
Loetav tekst vaates																								
	ARS hoov 24.10.21 PI. N50+	ARS hoov 23.03.22 ILE. N30+	Telliskivi 24.03.22 ILE. N30+	Telliskivi 24.03.22 ILE. M30+	Telliskivi 24.03.22 ILE. N40+	Põhjala tehas 24.03.22 ILE. N30+	Põhjala tehas 24.03.22 ILE. M50+	EKA 5K 24.03.22 ILE. N20+																

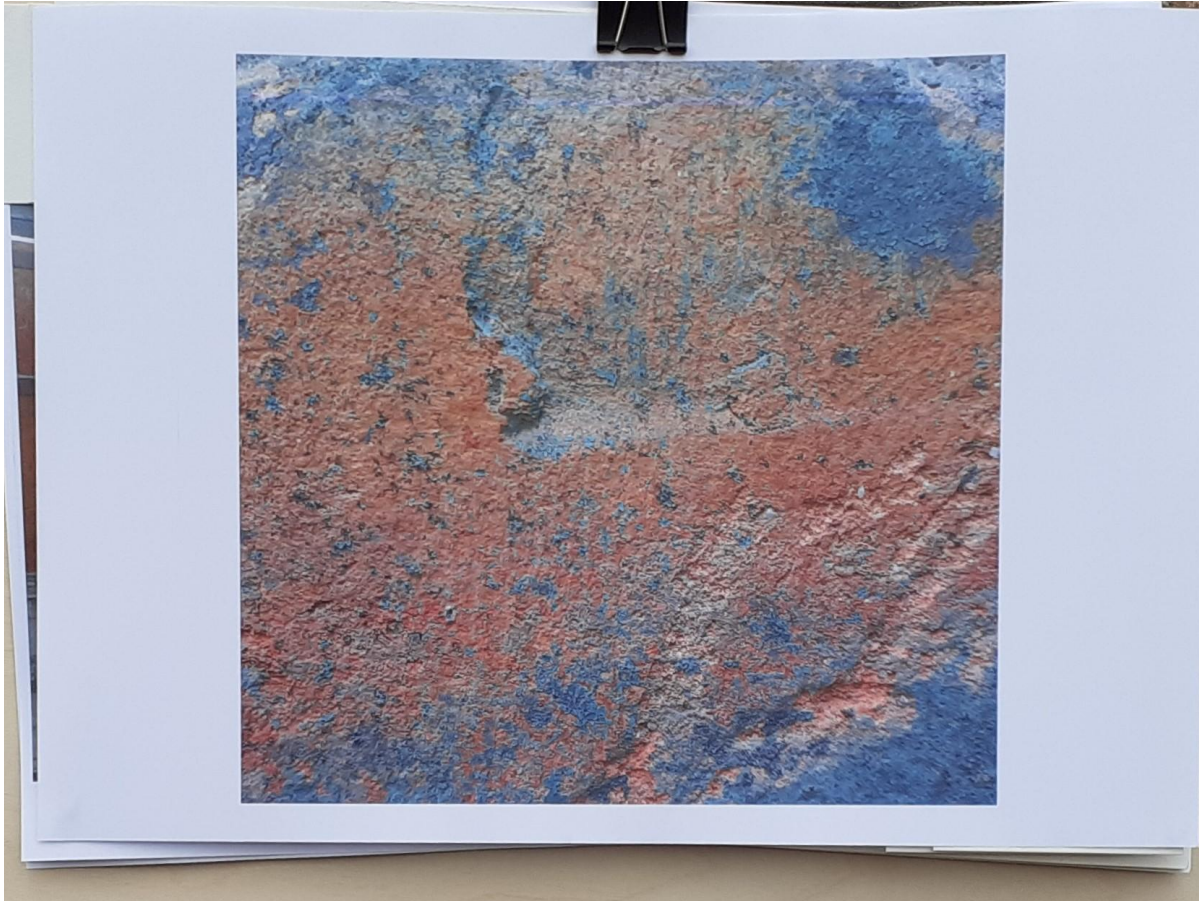
Illustratsioon 21. Tabel 2.

Katse 2: Vaate esteetiline veenvus (25.–27.03.22)

Katse eesmärgiks oli küsitleda kohalikke möödujaid Tondi 55/57 hüljatud interjööri esteetika veenvuses tänu koosloome käigus loodud raamistatud vaadetele.

Katse läbiviimiseks viibisin Tondi 53 hoone ümbruses 25. ja 27. märtsil, et luua kontakti kohalike möödujatega. Pöördudes potentsiaalsete katseisikute poole, esitasin esmalt küsimuse kaasas oleva foto (*Foto 1*) kohta - kas see on ilus pilt? Kas see võiks olla kunstiteos?

Järgnevalt esitasin täpsustavaid küsimusi hoone kohta, mille kõrval me viibisime – kas olete hoonet seest külastanud? (kõik katseisikud vastasid eitavalt) Kas sooviksite näha, milline ruum seal peitub? Kõik katseisikud vastasid jaatavalt.



Illustratsioon 22. Foto 1.

Vastused kahele esimesele küsimusele:

1. katseisik – jah, vb
2. katseisik – ei tea, jah on
3. katseisik – jah, jah
4. katseisik – jah, ei ole vist...
5. katseisik – ei tea, jah
6. katseisik – jah, jah
7. katseisik – jah, vb
8. katseisik – jah, ei
9. katseisik – ei, jah
10. katseisik – ei, ei
11. katseisik – jah,
12. katseisik – jah, ei tea

Seejärel tutvustasin katseisikule nelja fotot Tondi 57 interjööri, mis olid mul kaasa võetud:



Illustratsioonid 23, 24. Tondi 57 interjööri fotod.



Illustratsioonid 25, 26. Tondi 57 interjöõri fotod.



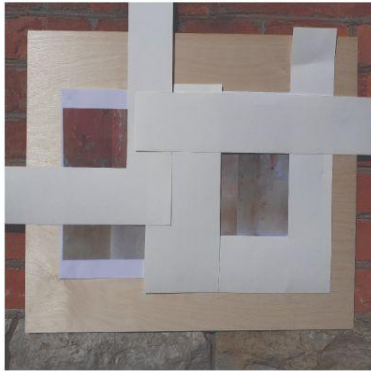
(1)



(2)



(3)



(4)



(5)



(6)



(7)



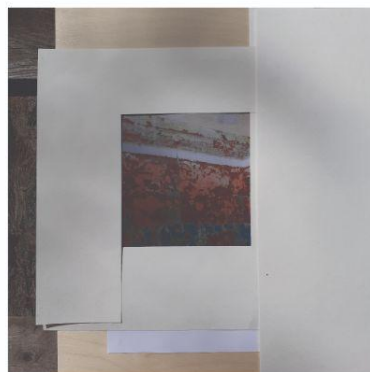
(8)



(9)



(10)



(11)



(12)

Illustratsioon 27. Katseisikute loodud esteetilised vaated.

Andsin ühe fotodest koos tugeva aluse, paberi lipikutega ja tahvlinätsuga katseisikule ning palusin raamida nende vahendite abil esteetiline vaade hüljatud ruumist. Julgustamiseks tegin ise algust vaate otsimisega. Kui vaade oli valminud, siis esitasin katseisikule küsimuse – kas säilitaksid seda vaadet? Katseisikute poolt loodud esteetilised vaated:

Katse järeldus:

Esitledes juhuslikele möödujatele fotot seina fragmendist, kus värvi ebahütlus on tekitanud abstraktse vaate, pidasid kaheksa inimest 12-st seda pilti ilusaks. Kaks vastajat polnud oma otsused kindlad ja kaks vastajat ei nõustunud, et vaade oleks ilus. Hinnang ilu osas ei osutunud määravaks küsimuses, kas tegemist võib olla ka kunstiteosega.

Esitledes katseisikutele fotosid Tondi 55/57 hoone interjööri praeguses seisundis oli avanev vaade pigem meeldivalt üllatav, kuid ilusaks vastanud seda ruumi ei pidanud. Kui palusin ühel ruumivaatel raamistada katseisikul endale esteetiline vaade, siis arvamus ruumi esteetika osas muutus. 11 vastanut kaheteistkümnest nõustusid, et potentiaali sellel ruumil on ja kui küsisin, kas katseisiku poolt raamitud esteetilist vaadet tasuks säilitada, siis vastasid samuti 11 katseisikut jaatavalt.

Järeldan, et hüljatud ruumi esteetiline veenvus oleneb väga meetodist, kuidas seda vaatajale edastada. Nii nagu Heiki Mürk nimetas restauraatori tööülesandeks kliendi harimist võiks sisearhitekt julgustada ka julgeid siseruumi vaateid, et inimeste esteetiline meel areneks edasi.

3. Projekt

3.1.

HOONE VALIK

Oma projekti esitluseks valisin Tondi 57 kasarmu, sest see asub minu kodukoha vahetus läheduses ja kasarmu muinsuskaitse projektijuht Artur Ümar on lahkelt lubanud mul korduvalt objekti külastada, et selle sisemusega tutvust luua. Arhitektuuri toorik koos oma sisearhitektuurse pudemega on inspireerivas ajajärgus ja ootab oma uut elu, mis on



Illustratsioon 28. Vaade Tondi 53 kasarmu fassaadile.

praeguseks projekteerimise faasis aeglustunud. Ehki minu näidisprojekti jaoks valitud hoone on ehitismälestisena muinsuskaitse all, laieneb minu poolt loodav teisaldatav sisearhitektuur ka mitte ainult mälestiste vahakasutuseks.

3.2.

UURIMISOBJEKT. TONDI 57 KASARM

Tondi tänava kasarmute näol on tegu piirkonna arhitektuuripärliga, mis kultuurilises mõttes lisab piirkonnale ajaloolist väärtust, funktsionaalses mõttes eraldab rahulikku elamispiirkonda mürarikast transiitkoridorist ja esteetilises mõttes lubab hoone ümbruses viibija pilgul puhata. Hoonete projekteerimist alustati eeldatavasti aastal 1912 ning hooga ehitusega alustati aastal 1914.¹¹⁰

Tondi 57 kasarmu omanikuks on hetkel US Real Estate kinnisvaraarendus. Tondi 55 tänava numbriga pool kasarmust on täies mahus renoveeritud ning kuulub jagatud omandis Pro Kapital kinnisvaraarendusele ja Audentese Spordikoolile. Tondi 55/57 hoone kogu netopindala on 11 045,9 m² ning kesklinna poole jääva hoone tiiva restaureerimist alustati kolmest kasarmust kõige esimesena aastal 2004. Aastal 2007 said ehitustööd valmis ning hoonesse seadsid end sisse korteripinnad, büroopinnad ja Audentese Spordikool. Hetkel tegutsevad hoone ruumides ka Vivere kool, Kristiine ajalookeskus ja Aitado Judokool. Hoone vasaku tiib ehk minu uurimisobjekt Tondi 57 on hetkel projekteerimistööde algfaasis.¹¹¹

Tondi 53 hoone on sama mastaapne kui Toni 55/57 kasarmuhoone ning kuulub täies mahus Pro Kapitalile. Viimase seisukord on hetkel kõige avariilisem kolmest kasarmust. Tondi 51 kasarmuhoone on kahe eelmisega võrreldes pea poole väiksem. Selle kasarmu renoveerimisega alustati hiljem, aastal 2006 ning lõpetati aastal 2008. Hoones asuvad nii korterelamud kui ka äripinnad.¹¹²

Tutvusin kõigi kolme hoone jaoks koostatud muinsuskaitse eritingimustega erinevatest aastatest. Hilisemad versioonid on küll uuendatud, kuid sisuline pool etteantud eritingimustes on säilinud samana. Muinsuskaitse eritingimuste abil selgitatakse välja hoone arhitektuuriajalooline väärtus ning antakse ette endise kasarmuhoone uurimise, säilitamise,

¹¹⁰ O. Orro, Muinsuskaitse eritingimused. Tondi Kasarm. Tallinna linnaplaneerimise amet, 22 IX 2021, lk. 2-3.

¹¹¹ Telefonikõne kinnisvaraettevõtte US Real muinsuskaitse projektijht Artur Ümaraga, 4. III 2022. Autori märkmed.

¹¹² G. Püüa, Tondi kasarmuhoonetesse tulevad stuudiokorterid ja bürooruumid. – Eesti Päevaleht, 28 XII 2006.

Kättesaadav:

<https://epl.delfi.ee/artikkel/51069410/tondi-kasarmuhoonetesse-tulevad-stuudiokorterid-ja-burooruumid>

konserveerimise, restaureerimise ja remondi nõuded.¹¹³

Lähtudes renoveeritud kasarmute sisearhitektuursest lahendusest on näha interjööris endise ruumi konserveerimist ning eksponeerimist minimaalsel määral. Siinkohal peakski sisenema sisearhitekt kui autoriteet hoone projekteerimise protsessi võimalikult varajases etapis, et juhtida tähelepanu väärtusliku ruumi säilitamisele.

Tondi 55/57 kasarm on üks kolmest sajandivahetuse militaararhitektuuri silmapaistvamatest näidetest Eestis. Tegemist on ehitusmälestisega, mis registreeriti kinnismälestiseks aastal 1999. Kultuurimälestiseks tunnistati kõik kolm kasarmut juba kaks aastat varem. Tondi 51 ja Tondi 53 hooned on ehitatud sama projekti järgi, mille autor on siiani veel tuvastamata. Arhitektuuriajaloolase Oliver Orro päringute järgi võib projekti autoriks olla Venemaalt pärit sõjaväeinsener Aleksander Jaron.¹¹⁴

Kahekorruselisel pikliku plaaniga hoonel on sümmeetrilised fassaadid ja koosneb kolmest tiivast. Tondi tänava poole jääv osa hoonest on kahekorruseline. Sellega liitub tagakülje keskel ristuv plokk, mis on ühekorruseline ja kahes kõrgusjärgus. Mitmeks plokiks jagatud kasarmuhoonel on avarad kõrge laega ruumid, hilisemas ehitusetapis on mõningad neist eraldatud. Säilinud on piki korruseid keskkoridorid. Hoonel on rikkalikult dekoreeritud monumentaalsed fassaadid, eriti taanduvast keskosas ja külgfassaadidel. Esifassaadi detailid on kolmel hoonel samad. Seinaladu on punasest ja kollasest tellisest, kollane tellis enamasti liseenidel ja karniisil. Sokkel on teostatud klombitud paekivist.¹¹⁵ Vahelaed olid algselt ehitatud puittaladest kandekonstruktsioonina. Enamus vahelagedest on Tondi 57 hoone osal kokku varisenud, kuid katus on tervel hoonel uus.

Tondi endiste kasarmute juurde kuulunud abihooned on kas taastatud elu- ja büroopindadeks või ootavad samuti järjekorras oma taassündi. Muinsuskaitsealused hooned on staabihoone (Tammsaare tee 25), kasarmu hooned (Tondi 51, 53, 55/57), hoovipoolne hoone (Tondi tänav 53), sööklahoone (Tammsaare tee 64), sauna- ja vahtkonnahooned (Tammsaare tee 56, 58),

¹¹³ O. Orro, Muinsuskaitse eritingimused. Tondi Kasarm. Tallinna linnaplaneerimise amet, 22 IX 2021, lk. 2-3.

¹¹⁴ O. Orro, Tondi kasarmud. Saade: Tallinna Panoraam 17.10 2021. Kättesaadav:

<https://www.youtube.com/watch?v=VxAHyAvW> (vaadanud 12 XI 2021).

¹¹⁵ O. Orro, Muinsuskaitse eritingimused. Tondi Kasarm. Tallinna linnaplaneerimise amet, 22 IX 2021, lk. 2-3.

tallihoone (Tondi 53b /Seebi 24a), klubihoone (Tondi 55b) ja abihoone (Tondi 57a).¹¹⁶

3.3.

KESKKOND – TONDI ASUM

Arvestades Tondi 57 kasarmu keskset paiknemist Tondi asumis, on tegemist potentsiaalse maamärgiga, mis kutsuks uudistama nii kohalikke kui ka taamalt tulijaid. Kvaliteetne ja mugav ühistranspordiühendus teeb hoone hõlpsasti ligipääsetavaks. Rongiühendus Balti jaamaga ja vanalinnaga ning trammiühendus kesklinna, bussijaama ja lennujaamaga.

Tondi asumi lõikab enam-vähem pooleks samanimeline tänav, mis oli juba 19. sajandi esimesest poolest tähtsa Tallinnast Pärnusse viiva maantee osa.¹¹⁷ Tuntumaks piirkonda vääristavaks maamärgiks on tsaariaja lõpust pärit punasest telliskivist sõjaväelinnaku ansambel, mille alla kuulub ka antud magistritöö uurimisobjekt Tondi 57 kasarm.

Kristiine linnaosa lõunaservas asuv Tondi piirneb Lilleküla, Kitseküla, Järve, Mustamäe ja Siili asumiga. Asumi pindala on 1,33 km² ja elanike arv ligi 4000. Linna väiksemate asumite sekka kuuluva Tondi piirideks on Kotka, Tedre ja Käo tänav, Nõmme ja Tammsaare tee ning raudtee.¹¹⁸

Tondi piirkond on oma nime saanud Tallinna bürgermeistri ja kaupmehe ning Mustpeade vennaskonna liikme Jobst Dunte (ka von Dunte) ja tema poegade nime järgi, kes rajasid 17. sajandil praeguse Tondi tänava lõppu suvemõisa. Suvemõisa ennast enam ammu ei ole, küll aga on alles nn Tondimõisa ehk Dunteni park.¹¹⁹ Ümbruskonda on kerkinud nüüdseks palju uusi hooneid. On taastatud ja juurde rajatud mänguväljakuid ning haljasalaseid. Kunagiste kasarmute taga asuvad Marsi, Rivi, Sammu ja Sõjakooli tänavad on oma nimetused saanud

¹¹⁶ U. Arukaevu, Tondi sõjaväelinnaku kasarm Tondi t 55, 57, 1915-1916. Kultuurimälestiseks tunnistamine. – Kultuurimälestiste register, 18. VIII 1997. Kättesaadav:

<https://register.muinas.ee/public.php?menuID=monument&action=view&id=8663> (vaadanud 2. IIX 2021)

¹¹⁷ T. Pedaru. Mida teate Tallinna Tondist? – Postimees, 22. V 2020. Kättesaadav:

<https://leht.postimees.ee/6977805/mida-teate-tallinna-tondist> (vaadanud 15. IIX 2021).

¹¹⁸ T. Pedaru. Mida teate Tallinna Tondist? – Postimees, 22. V 2020. Kättesaadav:

<https://leht.postimees.ee/6977805/mida-teate-tallinna-tondist> (vaadanud 15. IIX 2021).

¹¹⁹ M. Jürjo, Eesti kasarmud. Tallinn: Tänapäev, 2008, lk. 152.

sõjakooli järgi.

Ühistransport on Tondi asumis rahuldav, kuid kahtlemata on arenguruumi. Eriti arvestades käimasolevat arenduse tuhinat, mis peaks asumi elanike arvu lähiaastatel veel kasvatama. Juba 1933. aastal avati elektriraudtee Tondi jaama ja kolm aastat hiljem pikendati selleni ka trammiliini. Asumit läbivad ka paar bussiliini.¹²⁰

Looduskeskkonnast eemaldumine ja igapäevased toimetused rõhuvalt domineerivas tehislikus keskkonnas on suunanud mind otsima ruumilisi kvaliteete ja seda võimalust linnaruumi varemtes ehk Tondi endise sõjaväelinnaku räämas militaararhitektuurist.



Illustratsioon 29. Ajalooline vaade Tondi 53 kasarmule.

3.4.

HOONE AJALUGU ¹²¹

Kasutuse suhtes on enim teada aastatest 1920–1940, kui seal paiknesid Eesti sõjaväe õppeasutused. Esimene selline õppeasutus „Wabariigi Sõjakool“ kolis Tondile Tallinnast Tehnika tänavalt 1920. aasta maikuu. Selles koolis valmistati ette jalaväe, ratsaväe ning

¹²⁰ T. Pedaru. Mida teate Tallinna Tondist? – Postimees, 22. V 2020. Kättesaadav: <https://leht.postimees.ee/6977805/mida-teate-tallinna-tondist> (vaadanud 15. IIX 2021).

¹²¹ M. Õun, Vaateid merekindlustele. Tallinn: Sentinel, 2012, lk. 84–87.

suurtükiväe nooremohvitseri. 22. jaanuaril 1921 asutati Alam Ohvitseride Kool, mis pandi kokku eelnevalt tegutsenud jalaväe, ratsaväe ja suurtükiväe allohvitseride koolidest. 1923. aasta 29. augustil asutati Tondil meie sõjalise õppeasutuse katusorganisatsioon „Sõjaväe ühendatud õppeasutused“. Selle alla hakkasid esialgu kuuluma Allohvitseride Kool ning Sõjakool ja viimase juures olevad erikursused. 1. oktoobril liideti „Sõjaväe“ ühendatud õppeasutuse alla ka meie tollane kõrgeim militaarasutus Kindralstaabi kursused. Need kursused nimetati Kõrgemaks Sõjakooliks. 17. juunil 1940, kui Eesti Vabariik lõplikult okupeeriti, anti Sõjaväe Ühendatud Õppeasutustele väljakolimiseks kuus tundi aega. Tondi kasarmutesse kolis „Võitmatu Punaarmee“. 1940. aasta sügisest leiti seal koht ka Punaarmee nooremohvitseride koolile. Ühtegi lendu sellest koolist mõistagi ei tulnud ja punakoollastel tuli koos punaarmeeelastega 1941. aasta suvel taganeda. Taasvabanenud Eestis ei leidnud tühjenenud kasarmud pikka aega uut kasutust. Mõningat ehitustegevust jätkati 1970–1990ndatel, kuid hoonete täielikuks korrastamiseks nappis tol ajal vahendeid ja raha.



Illustratsioon 30. Ajalooline sisevaade Tondi kasarmust.

3.5.

DISAINIETTEPANEK

*Vähem on piisav ja alustada tuleb iseendast ja oma argielust.*¹²²

Pier Vittorio Aureli öelduga langeb (sise)arhitektidele vastutus füüsilise ruumi intentiteeti edasi arendada rohkem läbimõeldud ideoloogia suunas. Tasakaalustatud lahenduseni jõudmiseks on vaja ruumi praktiseerida. Arhitektid ja sisearhitektid peavad astuma välja oma mugavustsoonist ja seadma sammud kasutuse hüljanud keskkonda, kus töö tegemiseks on neile võimaldunud uued tingimused.

Olemasolevasse arhitektuuri loodav sisearhitektuur avaldub sekkumisel kui meetod – projekteerimismeetod. Arhitekti ja sisearhitekti loominguline töö ei kujuta endast vaid jooniste tegemist, mis kirjeldavad lahendust. Disain on osa ökosüsteemist.¹²³ See tähendab, et ruum ja selle loojad peavad edasi liikuma omavahelises sümbioosis. Üks ei saa tühistada teist. Tundlikult ja tähelepanelikult läbi töötatud tulemuseni jõudmiseks on olulisel kohal tööprotsess – vahekasutus kui uurimisvaldkond, mille käigus avastatakse tundmatut, võetakse riske ja sukeldutakse sügavustesse. Buckminster Fuller on öelnud, et parim viis tuleviku ennustamiseks on selle kujundamine. See ei tähenda niivõrd erinevaid lahendusi, kui võrd erinevaid lähenemisviise. Seega tuleb meil muuta oma lahendusi kui ka nendeni jõudmise viise.¹²⁴

Vahekasutuse projekt, mis eelneb ajaloolise objekti lõpliku ehitusprojekti täideviimisele, saab tutvustada inimestele sisearhitektuuri väärtuslikke pudemeid, mille säilitamisele ehitusprojekti teostamisel mõelda. Ajutine kasutus pöörab tähelepanu visuaalselt ainupärasele esteetikale ja läbi selle tekitatud kogemusruumile. Füüsiline osalus projekteeritavas ruumis juhib tähelepanu ajaloolise interjööri detailidele, ruumilistele struktuuridele ja vaadetele, mida võiks ka lõplikus projektis säilitada ja mis muudaks hoiakuid olemasoleva siseruumi peitmise osas. Detailsem projekt saab valmida pikema aja vältel kui projekteerija on projekteerimisfaasis otseses kontaktis ainulaadse ruumiga. Selles olukorras tekib parem

¹²² P. V. Aureli, *Vähem on piisav: Arhitektuurist ja askeesist*. Tallinn: Eesti Kunstiakadeemia Kirjastus, 2017, lk 23.

¹²³ R. Koster, A. Kil, *Suurenda oma positiivset ökoloogilist jalajälge – SISU-LINE 1*, 2017, lk. 16.

¹²⁴ R. Koster, A. Kil, *Suurenda oma positiivset ökoloogilist jalajälge – SISU-LINE 1*, 2017, lk. 22.

ülevaade, kuhu ja kuidas midagi tulevikus paigutada.¹²⁵ Tänu sellisele lahenduskäigule saaks luua interjööri, mis on paremini seotud arhitektuursete väärtustega ehk konstruktsioonide ja eksterjööri kui ka vaimsete väärtustega nagu ajalugu ja kultuur.

Hoone oma arhitektuurse mahu poolest on horisontaalne ehk maalähedane – see on avatud ning jälgib siinjuures pigem renessansi aegseid inimkeskseid mahte. Sisenedes piiratud alasse, mis ei hõlma eneses piiranguid on justkui metsas olemine.¹²⁶ Hoone sisearhitektuur rõhutab sakraalsust oma vertikaalsuses. Vertikaalsus loob tihedust – toob ümbritseva kaitsekihi nii lähedale nagu metski, ja samal ajal katab – pakub turvatunnet. Ruumilised käigud suunavad nii nagu suunab ka mets, jättes igas suunas liikumise avatuks.¹²⁷ Juurde lisatavad vertikaalsed ruumi eraldajad peaksid olema dünaamilised nagu on ka nende vahel tegutsevad inimesed.¹²⁸

Ruumi materiaalsete koostisosade väärikas vananemine seab vahel konflikti esteetiliste ja eetiliste teadmiste suhted.¹²⁹ Me tajume esteetikat kooskõlas ruumi eetilise taotlusega. Kui tajume ruumis ohtu, siis suuname oma tõlgenduse ka visuaalsele eripärale. Kui ruum ei sea meid ohtu, siis oleme rohkem avatud ka selle esteetikale. Nii nagu paljud inimesed ei soovi süüa neonvärvides kummikomme, sest toidu välimus kannab vastuolulist sõnumit – pole naturaalne.

Nende ruumidega tutvumine on oluline (sise)arhitektidega, kellele on antud võimalus seda väarikat ruumi projekteerida tulevaseks kasutuseks. Ränne oma objektile, et sellega läbi ajutise vahekasutuse ja hooajalise avamise paremini tutvuda on esitatud minu magistritöös kui meetod. Sellist üks-ühele meetodikat tuleb kasutada (sise)arhitektidel, kelle taotlus on luua läbitunnetatud interjööri. Hoone hõivamise jooksul toimib vahekasutus kui meetod hoonesse sekkuda ja sekkumise läbi teostatud ajutine sisearhitektuur kui meetod ruumiloomeks – ajutine sisearhitektuur on vahekasutuse vili, mis pakub sisendit hoone projekteerimiseks.

¹²⁵ A. Pihl, Kivikatused. EKA arhitektuuri konserveerimise ja restaureerimise täiendkoolitus, EKA, 29. I 2022.

Autori märkmed.

¹²⁶ E. Canetti, Massid ja võim. Tallinn: Vagabund 2000, lk. 13.

¹²⁷ E. Canetti, Massid ja võim. Tallinn: Vagabund 2000, lk. 109.

¹²⁸ R. Koolhaas, S. Trüby, J. Westcott, S. Petermann, Elements of Architecture. Cologne: Taschen, 2018, lk. 91.

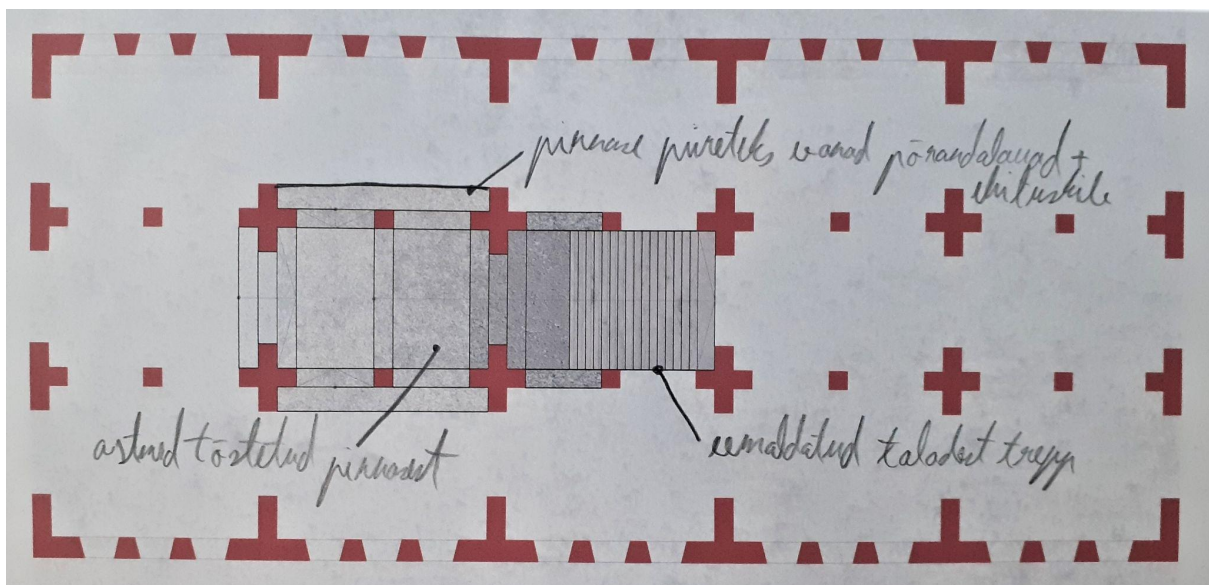
¹²⁹ Platon, Pidusöök. Sokratese Apoloogia. Klassikalised lood. Tallinn: Eesti Raamat, 1985, lk. 40.

Sekkumise metoodikana pakun välja hoones uitamist-uudistamist, koristamist-korrastamist, elamist ja elamistingimuste loomist kui ka avamist laiemale publikule. Sekkumine vahekasutuse meetodina säilib sarnase ettevõtmisena olenemata hoonest. Sama tegevuskava alusel võivad siseneda (sise)arhitektid ka omakorda järgmisesse hoonesse.



Illustratsioon 31. Minimaalne sekkumine eesmärgiga suunata uitamist ja ruumiga tutvumist.

Sisearhitektuur kui meetod sõltub aga konkreetsest hüljatud keskkonnast. Mõne objekti puhul peab nägema rohkem vaeva, et endale sobivat ajutist elamispinda luua, mõne puhul vähem. Ehitama peab ka muudel eesmärkidel. Mõne objekti puhul on tarvis luua ajutised tugistruktuurid hoonesse, et pääseda igale vaatele ligi. Selleks saab kasutada ära olemasolevaid materjale kui ka laenutada vastavaks tööks mõeldud tugistruktuure, mida hiljem uuesti rakendada. Nii on võimalik ruumiloojal tegutseda ilma piiranguteta – lisandused toimivad arhitektil kui käepikendus. Kui on aga aega avada hoone kohalikule kogukonnale sellega tutvumiseks, tuleb vaatajaid suunata läbi ruumiliste etüüdide. Hoones viibivat võõrast peab julgustama rändama ja avastama. Suunav sekkumine peab olema aga minimaalne kui ka paindlik uuteks ajutisteks muudatusteks.



Illustratsioon 32. Pinnasesse sekkumise plaan eesmärgiga luua erinevaid tasapindu.

Hoone avamine laiemale publikule annab projekteerijatele võimaluse näha, kuidas olemasolev ruumistruktuur toimib, kuidas keskkonda suhtutakse ja millised mõtted tekivad ka teistel. Välitööde käigus läbiviidud katse vaate esteetilisest veenvusest¹³⁰ näitas, et hüljatud interjööri ilme ei peleta eemale vaid pigem tekitab uudishimu ja ollakse valmis kaasa mõtlema. Kui Hispaania arhitektid Ricardo Flores ja Eva Prats avasid Sala Beckett interjööri huvilistele, et nende käest tagasisidet saada hoone muudatuste osas, siis enim kostunud

¹³⁰ VT lk. 45.

kommentaar muudatuste osas oli „Ärge midagi puudutage! Kõik on perfektne täpselt nii nagu see praegu on“¹³¹



Illustratsioon 33. (Sise)arhitekt ette valmistamas ruumilist intervyjuud.

¹³¹ M. Adria, Sala Beckett, International Drama Centre. Flores & Prats. Barcelona: Council of Editions and Publications of The Barcelona City Council, 2020, lk. 95.

Kokkuvõte

Minu magistritöös esitatud ettepanek on Tondi 57 kasarmu vahekasutus, mis sisustab hoone ooteaega ajutise sisearhitektuuri kui meetodiga. Ma jõudsin metoodika kirjeldamiseni tänu ruumiloome mõtestamisele läbi magistritöö valmimise protsessi. Oluliseks pidasin leida endale sobivat meediumi probleemi ja lahenduse esitamiseks. Selles aitasid mind edasi meediumite ülesanded magistristuudiate raames. Katsetatud sai nii vanu kui ka uusi tehnikaid, kuid kõige meelepärasemaks pidasin kollaaži tehnikat, sest selle korduv kasutatavus ja olemasolevast lähtumine sarnaneb meetodile, mida peaks rakendama ka ruumi sekkudes.

Töö pealkiri „Vahekasutuse rändhõive“ viitab hüljatud ruumi ajutisele taotlusele ja loodava kontseptsiooni rändavale formaadile. Minu esitatud nägemus (sise)arhitektide üks-ühele kavandamise protsessist on oluline samm ruumi praktiseerimiseks, et maksimaalset tulemust luua ka hoonele renoveerimisprojekti koostades.

Oma senises õppeprotsessis olen oluliseks pidanud teoreetilise ja praktilise lähenemise paralleelset arengut, nii et üks toetaks teist ja minu nägemus koguks järk-järgult värsket ilmingut. Olen uurinud põnevat kirjandust sisearhitektuuri teooriast, kus südameasjaks on ruumiloome kui tegevusvaldkonna mõtestamine¹³² ja tutvunud julgete arhitektuursete projektidega¹³³, mis kompavad olemasolevaid struktuure ja sisearhitektuurseid fragmente koos nende taaselustamise võimalustega. Teoreetilise poole pealt on samuti olulisel kohal olnud meie osakonna varasemalt kaitstud magistritööd, mis käsitlevad sarnaseid murekohti kui minu selle aasta magistritöö.

Lisaks teoreetilisele uurimusele tuginen omalt poolt läbiviidud katsete tulemustele ning vaatluspraktika käigus omandatud teadmistele hoone ja selle ümbruskonna kohta. Katseid viisin läbi visuaalse intervjuu formaadis, kus uurisin juhuslike osalejate vastuvõtlikust magistritöös käsitletava esteetika suhtes.

¹³² T.K. Vaikla, *Re-purposing Space: The Role and Potential of Spatial Intervention*. Tallinn: Eesti Kunstiakadeemia, 2017, lk. 15.

Hüljatud hoonetesse sekkumise eesmärk on pakkuda arhitektidele ja sisearhitektidele alternatiivset töökeskkonda kui ka uut meetodikat hoone kavandamisel. Vahekasutus kui meetod võimaldab hoone tulevikukasutuse projekteerijatel olemasoleva ruumiga paremat kontakti luua ning seejuures pakub rikastavat vaheldust tavapärasele tööruumile. Hoone hõivamise jooksul toimib vahekasutus kui meetod hoonesse sekkuda ja sekkumise läbi teostatud ajutine sisearhitektuur kui meetod ruumiloomeks – ajutine sisearhitektuur on vahekasutuse vili, mis pakub sisendit hoone projekteerimiseks.

Vahekasutuse käigus hoonega tutvumise eesmärk on sekkumiste läbi luua ajutist sisearhitektuuri kompositsiooni, mis kasutab intelligentselt ära olemasolevad struktuurid nagu trepid, seinad, aknad ja tugistruktuurid, et luua uusi avarusi, liikumisi ning läbipaistvuseid. Oluline on leida olemasoleva süstematiseerimisel kompromiss, mis toob esile lisanduva väärtust ilma, et ajaloolist arhitektuuri kompromiteeriks.¹³⁴

Magistritöö tulemis olev vahekasutuse rändhõive Tondi 57 kasarmu näitel on esmane ettepanek tegevuskavast, mida jälgida sekkumiste käigus. Kontseptsioon demonstreerib võimalust siseneda olemasolevasse hüljatud ruumi ajutise ning hooajalise kasutusega, et tundmatu ruumiga lähemalt tutvuda. Pikaajalisem eesmärk sellise meetodika rakendamisel (sise)arhitektide poolt on hüljatud ja isetekkelise esteetika püüdlus jõuda välja kaugesse tulevikku. Minu magistritöö „Vahekasutus kui rändhõive“ on samm selles suunas.

Olulise osana näen vahekasutuse tegevuskavas kohaliku kogukonnaga suhtlemist läbi ruumilise intervjuu, sest välitööde käigus läbiviidud visuaalne intervjuu andis olulist sisendit ruumi edasiseks mõtestamiseks. Kokkupuude hüljatud keskkonna visuaalse esteetikaga on minu poolt läbiviidud katsetes tõestanud vastuvõtlikkust ja positiivsest häälestatust sellise ruumi suhtes. Olulise tähelepanekuna märkasin, et minu roll teadvustajana oli määrava tähtsusega. Ruumiloojal tuleb ruumi praktiseerida ja tuleb usaldada oma tunnetuslikku vaistu. Ajutised lahendused toimivadki kui uurimismeetod ruumi paremini tundma õppimiseks. Nii on võimalik ka sisearhitektil edasi areneda eetilise ruumiloomes suunas.

Sarnase taotlusega on võimalik ruumiloojal rännata hoonest hoonesse, et järgneval projekteeritaval objektil taas üles ehitada loometöö vajadustele vastav kogemusruum.

¹³⁴ P. Pellegrini, The five senses. – Materia 71, 2011, lk. 48.

Arhitektidel ja sisearhitektidel näen ma teerajavat rolli sellesse suletud maailma, mis on iga hetk väljasuremise ohus. Vahekasutuse rändhõive on valmis olema eeskujuks, kuidas hüljatud ruume kogeda ja kasutada. Olemasoleva hoone sisearhitektuuriga on oluline alustada hoone varajases projekteerimisprotsessis, nii et tulevases kasutuses on näha seniks säilinud noppeid olemasoleva hoone esteetilise väärtusega ehituslikest elementidest, fragmentidest kui ka detailidest. Loodud ruumide kompositsioon saab ära kasutada olemasolevad struktuurid nagu trepid, seinad, aknad ja tugistruktuurid, et luua uusi avarusi, liikumisi ning läbipaistvuseid.

Kas magistritöö raames välja pakutud metoodika hüljatud interjööri vahekasutuseks võimaldab tulevikus näha rohkem sisearhitektuurseid lahendusi, mis väärtustavad lagunenu esteetikat, jääb antud uurimuses vastuseta. Eelnimetatud teemat võiks edaspidi edasi uurida.

Summary

The proposal presented in my master's thesis is the conceptual practice-based method of an intermediate use period inside an abandoned interior. As an example I have chosen Tondi 57 barracks which are close to my home and have gone through a long wait. My intervention would fill the waiting time of the building with a temporary interior architecture as a method. I came to describe the methodology due to the understanding of creating space through the process of completing the master's thesis. I considered it important to find a suitable medium to present the problem and also the proposed solution. During my studies I took on the task of expressing my ideas through different techniques. Both old and new techniques were tested, but I found the collage technique the most welcome, because its repeated use of existing fragments is similar to the method that should be applied in interventions of already existing architectural structures.

The title of my thesis, „Driftingly Engaged Through Intermediate Use. Illustration of Tondi 57 Barracks“, refers to the temporary application of the abandoned space and the mobile format of the concept to be created. My vision of the architects' one-on-one design process is an important step in practising the space to create maximum results when designing a renovation project for a building.

In my learning process so far, I have considered it important to develop a theoretical and practical approach in parallel, so that one supports the other and my vision moves step by step ahead. I have studied exciting literature on the theory of interior architecture and renovation strategies. Most virtuous understanding of creating interior space is as a field of activity and acquaintance. I have wandered through bold architectural projects that aim to highlight existing structures and interior architectural fragments with the possibilities of their revival. From a theoretical point of view, the previously defended master's theses of our department, which deal with similar concerns as my master's thesis this year, have also been important.

In addition to theoretical research, I rely on the results of my own experiments and the knowledge gained during the observation practice about the building and its surroundings. The experiments were conducted in the format of a visual interview, in which I examined the

susceptibility of random participants to the aesthetics which are presented in my master's thesis.

The aim of intervening in abandoned buildings is to provide architects and interior designers with an alternative working environment as well as a new methodology for practising architecture. Intermediate use as a method allows the designers of the future use of the building to make better contact with the existing space and at the same time offers an alternation of the traditional work space. During the occupancy of a building, intermediate use acts as a method of intervening in the building. Temporary interior structures perform through the intervention as a method of creating space – temporary interior architecture is the fruit of intermediate use that provides input for building's future solution.

The purpose of exploring the building with intermediate use is to create a temporary interior architecture composition that intelligently uses existing structures such as stairs, walls, windows and supporting structures to create new spaces, movements and transparency.

It is important to find a compromise in the systematisation of the existing that brings out the added value without compromising the historical architecture.

The example of Tondi 57 barracks for occupancy is an initial proposal for an action plan to be monitored during the interventions. The concept demonstrates the possibility of entering an existing abandoned space with temporary and seasonal use to explore the unknown space. The longer-term goal of applying such a methodology by architects and designers is the aspiration of abandoned and decaying aesthetics to reach the distant future. My master's thesis „Driftingly Engaged Through Intermediate Use. Illustration of Tondi 57 Barracks“ is a step in that direction.

I see communication with the local community through a spatial interview as an important part of the mid-term action plan, because the visual interview conducted during the fieldwork provided an important input for further understanding of the space. Exposure to the visual aesthetics of an abandoned environment has demonstrated in my experiments a receptivity and a positive attitude towards such a space. As an important observation, I noticed that my role as a conscious person was crucial. The creator of a space must practice space and trust his or her cognitive instincts. Temporary solutions work as a research method to get to know

the space better. In this way, it is also possible for an interior architect to develop further towards ethical space creation.

With this concept, it is possible for an architect or designer to travel from building to building in order to sketch an experience space.

I see architects and interior designers playing a pioneering role in this mysterious world that is in danger of being wiped clean from our dimension. My proposal of creatively working towards solutions of existing architecture is ready to serve as an example of how to experience and use abandoned premises. It is important to start with interior architecture of an existing building in the early design process of the building, so that in the future you can see the longlasted pieces of structural elements, fragments and details of the existing building with aesthetic value. The composition of the created rooms can take advantage of existing structures such as stairs, walls, windows and supporting structures to create new spaces, movements and transparency.

The question of whether my proposed strategy created for the intermediate use of an abandoned space will allow us to see more interior solutions that value aesthetically developed decay in the future, can be further explored.

Kasutatud kirjandus

M. Adria, Sala Beckett, International Drama Centre. Flores & Prats. Barcelona: Council of Editions and Publications of The Barcelona City Council, 2020.

U. Alla, 30 aastat pausi. Uurides mittetegemist. Tallinn: Eesti Kunstiakadeemia arhitektuuriteaduskonna arhitektuuri ja linnaplaneerimise osakond, 2021.

V. Alves, Fantastic Norway. – Architektuul, 13. VI 2013. Kättesaadav:
<https://architektuul.com/architect/fantastic-norway>

K. Akkermann, M. Kõljalg, M. Vainre, A. Lai, Kroonviiruse kriisi psühhosotsiaalsed mõjud ja seksimisvalikud. Ekspertarvamus. Tallinn: Eesti vaimse tervise ja heaolu koalitsioon, 17. IV 2020. Kättesaadav:
https://www.europsy.net/app/uploads/2020/05/Ekspertarvamus-ps%C3%BChhosotsiaalse-kriisi-m%C3%B5jude_st_1%C3%B5plik-22.04seisuga.pdf

G. Arro, Keskkonnapsühholoogia. Eesmärgid, meetodid, epistemoloogia. – EKA X 2018. Autori märkmed.

G. Arro, Suured pisiasjad linnaruumis. Arhitektuurimuuseumi loengusari: Elav ruum, 10. III 2021.

U. Arukaevu, Tondi sõjaväelinnaku kasarm Tondi t 55, 57, 1915-1916. Kultuurimälestiseks tunnistamine. – Kultuurimälestiste register, 18. VIII 1997. Kättesaadav:
<https://register.muinas.ee/public.php?menuID=monument&action=view&id=8663>

S. Attiwill, Intervjuu sisearhitektiga. – Maja 101-102, sügis 2020, lk. 176, 177.

M. Auge, Kohad ja mittekohad. Sissejuhatus ülmodernsuse antropoloogiasse. Tallinn: TLÜ Kirjastus, 2012.

P. V. Aureli, Vähem on piisav: Arhitektuurist ja askeesist. Tallinn: Eesti Kunstiakadeemia Kirjastus, 2017.

M. C. Barton, S. Schmich, Resilience Lost: Intersecting Land Use and Landscape Dynamics in the Prehistoric Southwestern United States – *Ecology and Society*, 22. XI 2006.

W. J. Bate, Rasselas of Samuel Johnson – Britannica, 2022. Kättesaadav:
<https://www.britannica.com/biography/Samuel-Johnson/Rasselas> (vaadanud 2. I 2022)

K. Bharathi, The urban landscape as a social-ecological system. – *Int/AR* 5, 2005.

- G. Brooker, S. Stone, *Re-Readings: Interior Architecture and the Principles of Remodelling Existing buildings*. London: Riba, 2004.
- T. Callebaut, *Sacred Space*. EKA Sisearhitektuuri osakonna magistristuudio, Esna mõis, 2. XI 2021. Autori märkmed.
- E. Canetti, *Massid ja võim*. Tallinn: Vagabund 2000.
- M. Certeau, *Igapäevased praktikad*. I osa. Tartu: Tartu Ülikooli Kirjastus, 2005.
- S. Deuchar, Introduction. – [Autor märkimata] *Calm and collected. Museums and galleries: the UK's untapped wellbeing resource*. – Art Fund, dateerimata, lk 3-4. Kättesaadav:
https://bigbangartfund-assets.s3.eu-west-2.amazonaws.com/national-art-pass/artfund_calm-and-collected-wellbeing-report.pdf
- U. Eco, *Reis hüperreaalsusesse*. Tallinn: Vagabund, 1997.
- R. Evans, *In Front of Lines That Leave Nothing Behind*. EKA arhitektuuriteaduskonna aine: Kaasaegse arhitektuuri tekstid, 1984.
- M. Everard, *Managing socio-ecological systems: who, what and how much? – Current Opinion in Environmental Sustainability* 44, 2020. Kättesaadav:
<https://www.sciencedirect.com/science/article/abs/pii/S1877343520300166>
- B. Ehn, R. Wilk, O. Löfgren, *Exploring Everyday Life: Strategies for Ethnography and Cultural Analysis*. Maryland: Rowman & Littlefield Publishers, 2015.
- C. Folke, S. Carpenter, B. Walker, M. Scheffer, T. Chapin, J. Rockstrom, *Resilience thinking: integrating resilience, adaptability and transformability*. – *Ecology and Society* 15. IV 2010. Kättesaadav:
<https://www.ecologyandsociety.org/vol15/iss4/art20/>
- F. Gesuelli, C. Andreotti, *The urban backdoor - replacing the mediator in architectural public space*. – *Int/AR* 5, 2005.
- S. W. Goldhagen, *Welcome to Your World: How the Built Environment Shapes Our Lives*. Manhattan: Harper, 2017.
- F. Gros, *Kõndimise filosoofia*. Tallinn: TLÜ Kirjastu, 2016.
- L. Hansar, *Uued majad vanas linnas – Tallinna ja Kuressaare kaheksa maja näitel*.

S. Harrison, In between - places or resilience in the postindustrial city. – Int/AR 5, 2005.

C. Harrouk, Hashim Sarkis on “How will we live together?”: Exploring the Question of the 2021 Venice Architecture Biennale. – Archdaily, 10. IIV 2021. Kättesaadav:
<https://www.archdaily.com/949137/hashim-sarkis-on-how-will-we-live-together-exploring-the-question-of-the-2021-venice-architecture-biennale>

C. Harrouk, Psychology of Space: How Interiors Impact our Behaviour? – Archdaily, 20. III 2020. Kättesaadav:
<https://www.archdaily.com/936027/psychology-of-space-how-interiors-impact-our-behavior>

E. Hermann, Filosoofia loeng. – Zoom ülekanne XI 2020. Autori märkmed.

C. Ireland, They Build, But Modestly. – Arts and Humanities, 2. IV 2015. Kättesaadav:
https://news.harvard.edu/gazette/story/2015/04/they-build-but-modestly/?utm_medium=website&utm_source=archdaily.com

P. Išora, O. Lozuraitytė, Close enough. EKA arhitektuuriteaduskonna loengusari: Avatud Loeng, 8. III 2022.
Kättesaadav: https://www.youtube.com/watch?v=4_Npd9_po5o&t=3463s

T. Jeong, *Sustainable Use of Cultural Heritage in the Formation of Healing Environments: A Case Study of a Healthcare Facility on a Historic Urban Site*. Sustainability, 2019.

M. Jürjo, Eesti kasarmud. Tallinn: Tänapäev, 2008.

L. Kaljundi, H. Sooväli-Sepping, Maastik ja mälu. Pärandiloome arengujooni Eestis. Tallinn: TLÜ Kirjastus, 2014.

K. Kallaste, Sisekaemuslik rada - Kolga mõisa vahekasutus. Tallinn: Eesti Kunstiakadeemia arhitektuuriteaduskonna sisearhitektuuri osakond, 2020.

R. Kaplan, S. Kaplan, The experience of nature: A psychological perspective. Cambridge: Cambridge University Press, 1989.

M. Kazumai, Decoding peak emotional responses to music from computational acoustic and lyrical features. EU: Journal of Cognition, 2021.

R. Koolhaas, S. Trüby, J. Westcott, S. Petermann, Elements of Architecture. Cologne: Taschen, 2018.

- K. M. Korpela, M. Ylen, L. Tyrväinen, H. Silvennoinen, Determinants of restorative experiences in everyday favourite places. – Health & Place, Soome: University of Tampere, 2008.
- R. Koster, A. Kil, Suurenda oma positiivset ökoloogilist jalajälge – SISU-LINE 1, 2017.
- L. Kruusamägi, Mitte ühtegi mõtet, vaid tühi pea. – Müürileht. 12. II 2021. Kättesaadav:
<https://www.muurileht.ee/mitte-uhtegi-motet-void-tuhi-pea/>
- S. Lillepuu, Antropoloogia alused. EKA arhitektuuriteaduskonna kursus, EKA, X 2019. Autori märkmed.
- M. J. Maidla, Kohaloomest kohahoidmiseni? Kuidas kodanikke püsivamalt avaliku ruumi korrashoidu kaasata? EU: UrbAct, 7. II 2018. Kättesaadav:
<https://urbact.eu/kohaloomest-kohahoidmiseni-kuidas-kodanikke-p%C3%BCsivamalt-avaliku-ruumi-korrashoidu-kaasata>
- L. Malighetti, Four renovation strategies for reconsidering buildings. – Materia 71, 2011.
- M. Michalowicz, The Pumpkin Plan: A Simple Strategy to Grow a Remarkable Business in Any Field. London: Penguin Group, 2012.
- O. Orro, Muinsuskaitse eritingimused. Tondi Kasarm. Tallinna linnaplaneerimise amet, 22 IX 2021.
- O. Orro, Tondi kasarmud. Saade: Tallinna Panoraam 17.10 2021. Kättesaadav:
<https://www.youtube.com/watch?v=VxAHyAvW>
- J. Pallasmaa, Keha, mõistus ja arhitektuur. – SISU-LINE 2, 2015.
- T. Pedaru. Mida teate Tallinna Tondist? – Postimees, 22. V 2020. Kättesaadav:
<https://leht.postimees.ee/6977805/mida-teate-tallinna-tondist>
- M. A Peoples, M. C. Barton, S. Schmich, Resilience Lost: Intersecting Land Use and Landscape Dynamics in the Prehistoric Southwestern United States – *Ecology and Society*, 22. XI 2006. . Kättesaadav:
<https://www.ecologyandsociety.org/vol11/iss2/art22/>
- I. Peil, S. Vallner, Soojus, atmosfäär ja katsetamise vältimatus.– Ehituskunst 59, 2018.
- P. Pellegrini, The five senses. – Materia 71, 2011.
- A. Pihl, Kivikatused. EKA arhitektuuri konserveerimise ja restaureerimise täiendkoolitus, EKA, 29. I 2022. Autori märkmed.

Platon, *Pidusöök. Sokratese Apoloogia. Klassikalised lood*. Tallinn: Eesti Raamat, 1985.

P. Portoghesi, *Transformation and metamorphosis*. – *Materia* 71, 2011.

C. Puhm, *Euroopa energiakriis kogub tuure*. – *Postimees*, 14. I 2022. Kättesaadav:

<https://majandus.postimees.ee/7430410/euroopa-energiakriis-kogub-uusi-tuure>

G. Püüa, *Tondi kasarmuhoonetesse tulevad stuudiokorterid ja bürooruumid*. – *Eesti Päevaleht*, 28 XII 2006.

Kättesaadav:

<https://epl.delfi.ee/artikkel/51069410/tondi-kasarmuhoonetesse-tulevad-stuudiokorterid-ja-burooruumid>

R. Reema, *Kes tegi?* – *Maja* 98, 2019.

A. Riives, *Avatud klubide päeval räägivad muusikud kriisidest ja klubikultuurist*. – *Tartu Postimees*, 6. II 2021.

Kättesaadav:

<https://tartu.postimees.ee/7173521/avatud-klubide-paeval-raagivad-muusikud-kriisidest-ja-klubikultuurist-otsida-veel>

C. Rovelli, *Aja kord*. Tallinn: Ühinenud ajakirjad, 2018.

J. Shields, *Slowness: The Dialogue Between Architecture and Landscape in Scandinavia*. Chapel Hill, NC:

University of North Carolina, 2014.

S. Solnik, *Argikultuur ja linnaplaneerimine*. – *Sirp*. 22. I 2021. Kättesaadav:

<https://www.sirp.ee/s1-artiklid/arhitektuur/argikultuur-ja-linnaplaneerimine/>

R. Solnit, *A Field Guide to Getting Lost*. London: The Canons, 2017.

E. Souza, *Is It Possible to Mix Local Materials and 3D Printing?* – *Archdaily*, 26. VIII 2021. Kättesaadav:

<https://www.archdaily.com/966362/is-it-possible-to-mix-local-materials-and-3d-printing>

E. Souza, *How Colors Change the Perception of Interior Spaces*. – *Archdaily*, 9. III 2020. Kättesaadav:

<https://www.archdaily.com/935067/how-colors-change-the-perception-of-interior-spaces>

E. Souza, *Translucency & Raw Materials: A Brief Analysis of Lacaton & Vassal's Solutions*. – *Architonic*, 18.

III 2021. Kättesaadav:

<https://www.architonic.com/es/story/archdaily-translucency-raw-materials-a-brief-analysis-of-lacaton-vassal-s-s>

S. Sternfeldt, A. Part, M. Randmer-Nellis, J. Trunova, Keskkonnapsühholoogia sisearhitektuuris – Maja 101-102, suvi/sügis 2020. Kättesaadav:
<https://ajakirimaja.ee/silver-sternfeldt-aksel-part-marju-randmer-nellis-julia-trunova-keskkonnapsuhholoogia-sise-arhitektuuris/>

B. Takac, Joseph Beuys and How to Explain Pictures to a Dead Hare. – Widewalls, 28. I 2020. Kättesaadav:
<https://www.widewalls.ch/magazine/how-to-explain-pictures-to-a-dead-hare-joseph-beuys>

B. Tschumi, Space, Event, Movement. – Videoloeng. Pigeon Digital, 1996. Kättesaadav:
<https://www.pidgeondigital.com/talks/space-event-movement/>

B. Tschumi, Advertisements for Architecture . We Find Wildness, 2010. Kättesaadav:
<https://www.we-find-wildness.com/2010/12/bernard-tschumi-advertisements-for-architecture/>

T.K. Vaikla, Re-purposing Space: The Role and Potential of Spatial Intervention. Tallinn: Eesti Kunstiakadeemia, 2017.

T.K. Vaikla, Ringtee. – SISU-LINE 1, 2017.

M. Vanucci, Wide open. – Int/AR Resilience and adaptability 5. Rhode Island School of Design, 2014.

S. M. Weinschenk, 100 Things Every Designer Needs to Know About People. USA: New Riders, 2011.

D. White, M. Berger, L. Wong, Critical resilience, critical reconstruction. Int/AR Resilience and adaptability 5. Rhode Island School of Design, 2014.

M. Õun, Vaateid merekindlustele. Tallinn: Sentinel, 2012.

Illustratsioonide nimekiri

Illustratsioon 1. Kord ja kaos meetodi väljatöötamisel. Kollaaž. Autori materjal.

Illustratsioon 2. B. Tschumi arhitektuuri reklaamid, 1975. Fototõmmis. Kättesaadav:
<https://www.we-find-wildness.com/2010/12/bernard-tschumi-advertisements-for-architecture/>

Illustratsioon 3. Tondi 57 aastal 1920. Foto. Kättesaadav: O. Orro, Muinsuskaitse eritingimused. Tondi Kasarm - LISA 2. Tallinna linnaplaneerimise amet, 22 IX 2021.

Illustratsioon 4. Tondi 57 praegu. Kättesaadav: O. Orro, Muinsuskaitse eritingimused. Tondi Kasarm - LISA 1. Tallinna linnaplaneerimise amet, 22 IX 2021.

Illustratsioon 5. Viru 13/15 varemed, 1991. Fototõmmis: Kättesaadav: L. Hansar, Uued majad vanas linnas – Tallinna ja Kuressaare kaheksa maja näitel.

Illustratsioon 6. Filmi „Shawshanki lunastus“ tõmmis. Fototõmmis: Kättesaadav:
<https://www.therpf.com/forums/threads/andys-posters-shawshank-redemption-spoilers.67904/>

Illustratsioon 7. Diagram: Hüljatud hoonete olukord praegu. Digitaalne graafika. Autori materjal.

Illustratsioon 8. Jões voolava vee näide ajatajust. Digitaalne graafika. Autori materjal.

Illustratsioon 9. Diagram: Hüljatud hoonete vahekasutuse rändhõive. Digitaalne graafika. Autori materjal.

Illustratsioon 10. Petras Išora ja Ona Lozuraitytė: sammastest loodud istepingid Vilniuse avalikus linnaruumis. Fototõmmis. Kättesaadav:
https://www.youtube.com/watch?v=4_Npd9_po5o&t=3463s

Illustratsioon 11. LLRLLRR idee Riia rahvusvahelise kaasaegse kunsti biennaalil 2020. Kavand ja teostus. Fototõmmis Zoom loengust kursusel Urban models, EKA, kevad 2021.

Illustratsioon 12. Sala Beckett teatrihoone interjäär protsessi käigus. Fototõmmis.

Kättesaadav:

Illustratsioon 13. Vaatlus 1. Digitaalne graafika. Autori materjal.

Illustratsioon 14. Vaatlus 2 Esna mõisas. Foto. Autori materjal.

Illustratsioon 15. Meedium 1 „Läbipaistvuse astmed“. Digitaalne graafika. Autori materjal.

Illustratsioon 16. Meedium 2 „Heli ja valgust läbi lubavad materjalid“. Assamblaaz. Autori materjal.

Illustratsioon 17. Meedium 3 „Kord ja kaos kollaažis“. Kollaaž. Autori materjal.

Illustratsioon 18. Meedium 4 „Kord fotoseerias“. Fotomontaaž. Autori materjal.

Illustratsioon 19. Meedium 5 „Protsessid kiht-kihi haaval“. Kollaaž. Autori materjal.

Illustratsioon 20. Tabel 1. Foto + digitaalne graafika. Autori materjal.

Illustratsioon 21. Tabel 2. Foto + digitaalne graafika. Autori materjal.

Illustratsioon 22. Foto 1. Foto. Foto. Autori materjal.

Illustratsioonid 23. Tondi 57 interjööri fotod. Foto. Autori materjal.

Illustratsioonid 24. Tondi 57 interjööri fotod. Foto. Autori materjal.

Illustratsioonid 25. Tondi 57 interjööri fotod. Foto. Autori materjal.

Illustratsioonid 26. Tondi 57 interjööri fotod. Foto. Autori materjal.

Illustratsioon 27. Katseisikute loodud esteetilised vaated. Foto. Autori materjal.

Illustratsioon 28. Vaade Tondi 53 kasarmu fassaadile. Foto. Autori materjal.

Illustratsioon 29. Ajalooline vaade Tondi 53 kasarmule. Foto. Kättesaadav: O. Orro, Muinsuskaitse eritingimused. Tondi Kasarm - LISA 2. Tallinna linnaplaneerimise amet, 22 IX 2021.

Illustratsioon 30. Ajalooline sisevaade Tondi kasarmust. Foto. Kättesaadav: O. Orro, Muinsuskaitse eritingimused. Tondi Kasarm - LISA 2. Tallinna linnaplaneerimise amet, 22 IX 2021.

Illustratsioon 31. Minimaalne sekkumine eesmärgiga suunata uitamist ja ruumiga tutvumist. Foto kollaaži tehnikas plakatist. Autori materjal.

Illustratsioon 32. Pinnasesse sekkumise plaan eesmärgiga luua erinevaid tasapindu. Foto ja digitaalne graafika. Autori materjal.

Illustratsioon 33. (Sise)arhitekt ette valmistamas ruumilist intervjuud. Kollaaž. Autori materjal.