

# **Tallinna haridusstrateegia 2020-2030**

## **Taustaanalüüs**

Märts 2020

# SISUKORD

<b>1. HARIDUSSTRATEEGIA RAAMISTIK .....</b>	<b>3</b>
1.1. EESTI HARIDUSSTRATEEGIA 2035+ KAVAND.....	3
1.2. TALLINN 2021+ ARENGUKAVA KAVAND .....	5
1.3. TALLINNA KEHTIVAD VALDKONDLIKUD STRATEEGIAD JA TEGEVUSKAVAD.....	6
<b>2. ÜLEVAADE TALLINNA HARIDUSVALDKONNAST .....</b>	<b>7</b>
2.1. ALUSHARIDUS .....	7
2.2. ÜLDHARIDUS.....	11
2.2.1. <i>Statsionaarne õpe</i> .....	11
2.2.2. <i>Mittestatsionaarne õpe</i> .....	17
2.3. HUVIHARIDUS.....	18
2.4. KUTSEHARIDUS .....	20
2.5. TALLINNA HARIDUSAMETI HALLATAVAD ASUTUSED .....	21
<b>3. RAHVASTIKUARENGUD JA NÕUDLUS .....</b>	<b>22</b>
3.1. RAHVASTIKUARENGUD TALLINNAS.....	22
3.2. TEENUSEVAJADUS AASTANI 2040 .....	24
3.3. PERSONALIVAJADUS AASTANI 2040.....	26
<b>4. PEAMISED JÄRELDUSED JA VÄLJAKUTSED .....</b>	<b>27</b>

# 1. HARIDUSSTRATEEGIA RAAMISTIK

## 1.1. Eesti haridusstrateegia 2035+ kavand

Koostamisel oleva Eesti haridusstrateegia 2035+ visioonidokumendis on sõnastatud eesmärgid, millest on järgnevalt esitatud kokkuvõtlik ülevaade ja toodud välja teemad, mis haakuvad koostatava arengudokumendiga.

### Individuaalseid valikuid toetav õmblusteta haridussüsteem

- Eesti haridussüsteemis suurendatakse kõigi õppeastmete ja -suundade paindlikkust ning ühtlustatakse kvaliteeti. Haridust vaadeldakse ühtsena inimese elukaare jooksul ning luuakse läbi elu õppimist toetav süsteem, mis motiveerib kõiki inimesi oma õpiharjumust hoidma.
- Kogukondlik lähenemine haridusele -ühe piirkonna lastele, noortele ja täiskasvanutele pakutakse mitmekesiseid õppimisvõimalusi.
- Rohkem tähelepanu õpiraskuste jm erivajaduste varasele märkamisele ning võrgustikutööle haridus-, noorsootöö-, sotsiaal- jt valdkondade vahel heaolu jaoks vajalike sekkumiste leidmiseks ja elluviimiseks.
- Andekatel õpilastel on võimalus läbida mitu kooliaastat ühe aastaga, osaleda juba kooli ajal ülikooli kursustel ja uurimisrühmade töös.
- (Kohustuslik) keskharidus, mis integreerib kutseõppe ja üldhariduse, arvestab nii õppe kestuses kui ka sisus individuaalsete erisustega ning võimaldab andekamatel osaleda ka kõrgharidusõppes.
- Kutse-/professionaalset õpet ei mõisteta eraldiseisva haridussektorina, vaid osana eri haridustasemetel ja õppekeskkondades toimuvast õppest. Piirid rakenduskõrghariduse ja keskhariduse järgse kutsehariduse ning rakenduskõrghariduse ja akadeemilise kõrghariduse vahel mõtestatakse ümber.
- Õppida ei saa mitte ainult koolis, vaid üha enam ka muudes keskkondades: tööl, noorsootöös (sh huvihariduses), erinevates kogukondades tegutsedes ja kogemusi saades.

### Eesti keele ja kultuuri väärtustamine ning sidus ühiskond

- Eesti keel on jätkuvalt mainekas, kaitstud, uuritud ja arenev.
- Ühiskonna sidusus väljendub erineva tausta ja kultuuriga inimeste koostöövõimes, ühiste eesmärkide ja reeglite järgimises, sotsiaalses vastutuses ja üksteise toetamises. Sidusust suurendavad ühine keel ja identiteet, aga ka teiste keelte oskamine, jagatud väärtused, vastastikune usaldus, universaalsed inimõigused ning võrdne ligipääs eri teenustele ja hüvedele.
- Eesti elanikud kasutavad omavaheliseks suhtluseks ning õppe-, asjaajamis-, teabe- ja töökeelena peamiselt eesti keelt. Samas õpitakse võõrkeeli ja suhtutakse tolerantselt teiste keelte kõnelejatesse. Eestis on oma koht ka rahvusvähemuste keeltele ja kultuuridel. Elukestvas õppes on tagatud kvaliteetne eestikeelne ja eesti keele õpe.
- Üleminek ühtsele Eesti koolile/lasteaiale vähendab rahvuspõhist segregatsiooni ja suurendab laste tulevast konkurentsivõimet.
- Peale eestikeelse kooli tegutsevad suuremates keskustes ka rahvusvahelistel õppekavadel tuginevad (tasulised) ingliskeelsed jm keelsed koolid.

## Uued oskused ja oskuste parem kasutamine

- Haridussüsteemis tuleb lisaks headele teadmistele ja oskustele õpetada oskuste rakendamist ja ettevõtlikkust – võimekust tegutseda.
- Õppimisel keskendutakse enam oskuste omandamisele ning valmisolekule ja oskusele õpitut (iseseisvalt) rakendada, mitte üksnes teadmiste omandamisele.
- Tuleviku haridussüsteem peab „tootma“ tehnoloogiliselt kirjaoskajaid inimesi, kes rakendavad ja loovad uusi võimalusi ühiskonna arenguks. Tehnoloogiaoskuse kõrval hoitakse õppekavades tasakaalu tehniliku ning loodusliku, humanitaarse ja sotsiaalse vahel.
- Kõigil haridustasemetel on olulised kohanemis- ja enesejuhtimise võime, sotsiaalsed oskused, kriitilise mõtlemise oskus ning loovus, ettevõtlik eluhoiak ja visadus, kuna keskkond muutub üha kiiremas tempos. Nende oskuste omandamiseks on oluline muuta õpetamise meetodeid ja -keskkondi ning leida võimalused oskuste hindamiseks.

## Õppimine kui koostöö ja õpetaja kui teejuht

- Õppimine on õppijakeskne ja koostöine, suunatud iga õppija võimestamisele ja toetamisele, tema eneseteostusele ja toimetulekule eri rollides. Senisest enam on väärtustatud koolirõõm – õppijate ja õpetajate subjektiivne heaolu õppeprotsessis. Tähtsustub õpetaja oskus olla oma õpilase juhendaja, mentor, kes aitab nii õpiteed kujundada kui ka toetab selle läbimist
- Ümber kujundatakse riiklikud alus- ja üldhariduse õppekavad. Seejuures lähtutakse läbivalt nüüdisaegse õpikäsituse eesmärkidest.
- Õpetajaamet mitmekesistub. Õpetaja on õppiv professionaal, kes valdab nüüdisaegseid teadmisi õppimisest ja õpetamisest ning üha enam ka väärtuskasvataja, kes kujundab teadlikult õppija hoiakuid. Õpetajatöö sisu fookus liigub õppijate juhendamisele, infovalikute ja tegevuste suunamisele.
- Koostöise ja samas individuaalseid erinevusi arvestava õppe üks olulisi sihte on kasvatada õpetajate ja õppijate heaolu, mis on seotud nii füüsilise kui ka vaimse tervisega.
- Õpetaja töö muutub andmepõhiseks. Kasutades andmeid saab õpetaja jälgida õpilaste edasiminekut, anda personaalset tagasisidet ja suunata edasist tegevust. Õpetajate aruandluskoormust vähendatakse e-lahenduste abil.
- Õpetajakoolitus keskendub enam sellele, kuidas kujundada õpetajate oskusi õppijate üldpädevuste arendamiseks ja väärtuskasvatuseks, õppijakeskse individualiseeritud õppeprotsessi juhtimiseks, õppijate enesejuhtimisoskuste kujundamiseks ning võimestava ja lõimiva hariduskeskkonna loomiseks.
- Õppimise protsessis keskendutakse enam personaalse õpitee kujundamisele. Hindamise raames antakse motiveerivat tagasisidet, mille eesmärk on toetada õppijat edasiste sammude astumisel.
- Õpetajate, koolijuhtide, tugispetsialistide ja noorsootöötajate amet on prestiižne ja hästi tasustatud ning sisaldab pidevaid enesetäiendamise ning oma töö tagasi- ja edasisidestamise võimalusi.
- Piirkondlikku õpetajate puudust saab leevendada, korrastades kooli- ja haridusvõrku ning luues paindlikke töövorme, laiendades virtuaalõpet ja õpetajate riskasutust/ roteerimist.
- Muutuvas haridussüsteemis on keskne roll koolijuhil, kelle luua on tõenduspõhine autonoomiat ja heaolu toetav õpikultuur organisatsioonis, mis toetab õppijakesket ja koostöist õppimist. Koolijuhti peab saama hinnata ja vajaduse korral tagasi kutsuda.

## 1.2. Tallinn 2021+ arengukava kavand

**Tallinn 2021+ arengukava kavand** näeb tuleviku Tallinna kui avatud õppimise ruumi kõigile. Sedastades, et Tallinna ja terve Eesti tuleviku võtmeks on haridus, on lisaks küsimusele „kuidas me oma lapsi ja noori õpetame oluline ka see, kuidas me kõik terve elu ise ja ühiskonnana õpime. Hariduse valdkondliku eesmärgi all on kavandis püstitatud järgnevad alaeesmärgid:

- **Avatud õppimise ruum kõigile** - Õpivad kõik, mitte ainult lapsed, ja linn loob selleks ökosüsteemi. Õppimine on linna füüsilises ja virtuaalses ruumis nähtav ning olemasolev taristu on terve elu õppijatele kasutuses ja võimaldavad edukalt terve elu õppida. Olemasoleva taristu efektiivsem kasutamine aitab paindlikumalt reageerida demograafilistest muutustest tulenevatele ruumiprobleemidele.
- **Õpetaja olla on uhke ja hääl** - Hariduse suurima tulevikukindluse tagab heade teadmistega ja end hästi tundev koolipere. Tallinna lasteaedades ja koolides on iseseisev, kõrgel tasemel ja avatud juhtimine ning kogu koolipere tegeleb järjepidevalt enesetäiendamiseiga. Tallinna haridusruum on atraktiivne töökeskkond noortele õpetajatele ja tugispetsialistidele, lisaks spetsialistidele väljastpoolt haridussüsteemi. Õpetajaamet on kutsuv ja tõelist eneseteostust võimaldav.
- **Tallinna lasteaiad on kodule lähedal ja kõigile kättesaadavad** - Kõik Tallinna lapsed saavad käia oma kodulähedases lasteaias, kus teenused lähtuvad eelkõige laste huvidest ja vastavad laste individuaalsetele kasvu- ja arenguvajadustele. Lasteaias töötavad erialase kvalifikatsiooniga õpetajad ja tugispetsialistid
- **Kõikidest Tallinna koolidest saab parima hariduse** - Olenemata sellest, kus kool asub, kas see on põhi- või keskkool, on see parim. Põhikooli astmes ei peaks kellelgi olema põhjust end registreerida teise linnaossa, et saada teatud kooli. Spetsialiseerumine toimub keskkooli osas, siis on õigustatud ühe või teise kallakuga kooli valik. Koolimajad on kõikjal kaasaegse töökeskkonnaga ja õppe vajadustele vastavad. Koolid lähtuvad õppekorralduslikes küsimustes oma koolipere ja lapsevanemate soovidest.
- **Õppimine väljaspool kooli** - Tulevikutööd iseloomustavad kohanemisvõime, suutlikkus teha väga heal tasemel meeskonnatööd ja piisav ruum isiklikuks arenguks. Neid oskusi ei saa alati koolitunnis õppida, vaid neid saab kujundada ja arendada ka väljaspool kooli. Mitteformaalne õppimine pakub noortele võimalust osaleda huviharidusega huvikoolis, huvitegevusega erinevates haridusasutustes, avatud noorsootöös jm. Huviharidus on kättesaadav kodu lähedal.
- **Paindlik spetsialiseerumine** - Kõiki õppeaineid ei pruugi ühes koolis valikus olla. Selleks, et eriti just vanemad õpilased saaksid õppida erinevaid erialasid, luuakse senisest veelgi enam koolidevahelisi kompetentsikeskusi. Nende füüsiline paiknemine ruumis peab võimaldama ohutut liikumist. Kompetentsikeskusi kasutatakse õhtuti ka täiskasvanute õppeks, et tagada kaasaegsed oskused.
- **Lõimitud kool** - Tallinna haridusasutused lõimivad tulemuslikult õppesse erineva keele ja kultuuritaustaga õpilasi. Olenemata kodusest keelest on koolis kõigile õppimiseks sobivad ja vajalikud tingimused. Õpetajatel on selleks vastavad pädevused ning tugispetsialistide võrk toimib. Lõimimine aitab luua erineva taustaga õpilaste vahel mõistmist ja sidusust ning panustab sellesse, et kõigil on võimalik osaleda ühiskonnaelus vastavalt oma soovile.
- **Kool on avatud ja kodu lähedal** - Uute elamispiindade arendamisel lahendatakse ka kodulähedaste koolikohtade küsimus. Last tervise ja iseseisvuse huvides on, et nad saavad jala, rattaga või äärmisel juhul ühistranspordiga kooli sõita. Ehk koolitee peab olema meeldiv ja ohutu; eriti koolide lähedal peab autoliiklus olema vähene ja aeglane. Koolimajade ümbruses on hea linnaruum. Tundide-välisel ajal on koolimajade hoovid avatud kasutamiseks ka kohalikule kogukonnale.

### 1.3. Tallinna kehtivad valdkondlikud strateegiad ja tegevuskavad

**Tallinna linna arengukava 2018-2023** hariduse ja noorsootöö strateegia eesmärk on turvaliselt kasvav, mitmekülgsest arenev ja elukestvalt õppiv tallinlane – haritud, võimekas ja avatud Tallinn. Tähtis on mitmekülgse, kvaliteetse ja nüüdisaegse hariduse võimaldamine munitsipaalkoolides ning laste päevahoiu teenuse ning alushariduse andmise tagamine, samuti tallinlastele mitmekesise huvitegevuse võimaldamine ja huvialade arendamine.

**Lasteaedade arenguprogramm 2013-2021 "Lasteaiakoht igale lapsele"** (Tallinna Linnavalikogu 04.04.2013 [määrus](#) nr 23) püstitab visiooni, et kõikidel 1,5–7aastastel Tallinna lastel, kelle vanemad seda soovivad, on võimalus kasutada paindlikku lapsehoiuteenust ja saada alusharidust arendavas õpi- ja mängukeskkonnas. Selleks luuakse juurde lasteaiakohti ja parandatakse olemasolevaid tingimusi, arendatakse paindlike alusharidus- ja hoiuvõimalusi ning luuakse turvalist ning arendavat õpi- ja mängukeskkonda.

**Tallinna munitsipaalüldhariduskoolide võrgu korrastamise kava 2013-2021** (Tallinna Linnavalikogu 24.01.2013 [määrus](#) nr 8) elluviimisel on rakendatud strateegiat, mille järgi munitsipaalkoolivõrgu korrastamisel on toimunud gümnaasiumiõppe koondamine ja põhikooli õpilaskohtade arvu suurendamine. Seejuures ei ole gümnaasiume põhikoolidest lahutatud. Lisavajadus põhikooli õpilaskohtade järele on kaetud esmalt olemasolevate klassiruumide arvelt ja ajutise lahendusena kahe õppevahetusega. HEV-õpilaste õppe korraldamisel on rakendatud kaasava kooli põhimõtteid, kus iga kool suudab raskustega õpilast toetada põhikooli 1.–9. klassini.

**Tallinna munitsipaalharidusasutuste huvihariduse ja huvitegevuse programm aastateks 2018-2022** esitab visiooni, et igal Tallinna lapsel ja noorel on võimalus tegeleda kaasaegsetes tingimustes mitmekesise ja heatasemelise huvitegevusega ning arendada huvihariduses välja oma anded. Eesmärgistatud on huvihariduse ja -tegevuse lähtumine lapsest ning suurem paindlikkus, LIT valdkonna eelisarendamine, mitteformaalse ja formaalhariduse lõimimine, tugi laste ja noorte sotsiaalsete oskuste kujunemisele ning õpetajate ja juhendajate pädevus ja pedagoogilised oskused. Samuti vajadus omada ülevaatlike statistilisi andmeid põhjendatud juhtimisotsuste langetamiseks.

**Tallinna linna haridusvaldkonna IKT strateegia 2018-2022** eesmärgistab haridusasutuste õppeprotsessis ajakohaste digilahenduste kasutamise. Strateegilised põhimõtted näevad ette, et esikohal on õppija vajadused, toetatakse õppetöös osalejate digipädevuste arendamist, IKT kasutamine toetab paremate tulemuste ja õppetöö eesmärkide saavutamist, IKT keskkondade kujundamine toimub koostöös, investeringuotsuste tegemisel lähtutakse eesmärgist tagada asutustele võrdsed võimalused. Prioriteetsed arengusuunad on digipädevuste arendamine, ajakohase IKT taristu ja teenuste tagamine ning digilahenduste ja -teenuste laialdasem kasutamine.

**Erivajadustega laste toetamine Tallinna munitsipaalharidusasutustes 2018-2020 tegevuste raamdokument** seab üldiseks eesmärgiks iga lapse vajaduste varajase märkamise ja võimetekohase arengu toetamise. Strateegilised eesmärgid on, et laste toetamine on süsteemselt juhitud, haridusasutustes rakendatakse kaasava hariduse põhimõtteid, tugispetsialisti nõustamisteenus on kõikidele vajajatele kättesaadav, õpetajad, tugispetsialistid jt on lastele toe pakkumisel juhendatud ja toetatud ning et õpi- ja kasvukeskkond on erivajadusega lapse arengut ja õppimist toetav.

**Tallinna linna lasteaija- ja koolikohtade vajaduse hinnang aastateks 2018 – 2040** toob välja, et vajadus Tallinna tervikvaates uusi lasteaiakohti juurde luua puudub. Tulenevalt õpilaste arvu väga kiirest kasvust üldhariduses on paljud Tallinna koolid üle-rahvastatud ning olukorra leevenemist lähimal kümnendil ei tule, mistõttu on vajalik täiendava ruumiresursi leidmine üldhariduskoolides.

## 2. ÜLEVAADE TALLINNA HARIDUSVALDKONNAST

Järgnevalt antud ülevaade Tallinna linna haridusvaldkonna viimase kümne aasta arengutest ja hetkeseisust on jaotatud peamiste valdkondade lõikes: alusharidus, üldharidus, huviharidus ja kutseharidus.

### 2.1. Alusharidus

Tallinnas on<sup>1</sup> 147 lasteaeda, nendest on Tallinna Haridusameti haldusalas 127<sup>2</sup> lasteaeda ja eraomandis 20 lasteaeda. Lasteaedade 1138 rühmas käib kokku enam kui 22 100 last. Munitsipaallasteaedades on rühmasid 1067, kus käib kokku u 21 100 last, laste arv on peale kiiret kasvu õppeaastatel 2009/2010 kuni 2013/2014 viimasel kuuel aastal järjepidevalt vähenenud. Rühmade arvu kahanemine on toimunud mõnevõrra aeglasemas tempos, seega on keskmine laste arv rühmas vähenenud. Eralasteaedades käivate laste osakaal lasteaiaste koguarvust on viimasel kümnendil püsitud stabiilselt u 5% ringis - 71 rühmas käib 992 last. Laste arvu dünaamika muutus on sarnane munitsipaallasteaedadele (tabel 1).

Tabel 1. Lasteaedade, rühmade ja lasteaiaste arv Tallinnas

õppeaasta	Kokku			Munitsipaal			Era		
	lasteasutuste arv	rühmade arv	laste arv	lasteasutuste arv	rühmade arv	laste arv	lasteasutuste arv	rühmade arv	laste arv
09/10	147	1022	21 643	131	975	20 950	16	47	693
10/11	145	1038	22 055	129	980	21 210	16	58	845
11/12	148	1053	22 933	130	989	21 912	18	64	1 021
12/13	149	1070	23 199	130	1003	22 093	19	67	1 106
13/14	154	1118	23 768	131	1035	22 590	23	83	1 178
14/15	155	1134	23 679	132	1059	22 551	23	75	1 128
15/16	151	1142	23 195	129	1070	22 149	22	72	1 046
16/17	150	1145	22 672	128	1069	21 639	22	76	1 033
17/18	147	1142	22 295	126	1068	21 282	21	74	1 013
18/19	147	1138	22 115	127	1067	21 123	20	71	992

Munitsipaallasteaedade lastest käib eesti õppekeele rühmades 13 700 last ehk 65% lastest, vene õppekeele rühmades 6 300 last (30%) ja keelekümblusrühmades 1100 last (5%). Kümne aasta taguse ajaga võrreldes on laste arv eesti õppekeele rühmades paarisaja võrra suurem, vene õppekeele rühmades kaheksasaja lapse võrra väiksem ning keelekümblusrühmades on toimunud enam kui neljakordne eestikeelse õppe kasv (tabel 2).

Tabel 2. Munitsipaalomandis lasteaedade, rühmade ja laste arv õppekeelte lõikes

õppeaasta	eestikeelne õpe			venekeelne õpe			keelekümblus		
	asutuste arv	rühmade arv	laste arv	asutuste arv	rühmade arv	laste arv	asutuste arv	rühmade arv	laste arv
09/10	102	635	13 556	47	327	7 100	5	11	244
10/11	100	637	13 699	47	326	7 115	9	16	373
11/12	100	648	14 280	46	321	7 176	10	19	433
12/13	102	659	14 436	46	317	7 032	15	26	602
13/14	104	684	14 820	46	326	7 194	14	24	556
14/15	105	701	14 843	47	324	6 945	19	33	740
15/16	108	729	15 065	47	324	6 721	8	16	339
16/17	107	727	14 686	47	321	6 494	9	21	459
17/18	98	704	13 793	46	319	6 475	22	45	1 014
18/19	99	705	13 708	46	312	6 305	26	50	1 110

<sup>1</sup> Siin ja edaspidi andmed õppeaasta 2018/2019 kohta

<sup>2</sup> Sh. lasteaiarühmad kahes erivajadustega laste õppele keskendunudkoolis -Tallinna Laagna Lasteaed-Põhikoolis ja Tallinna Heleni Koolis.

Keskmine laste arv nii eesti kui ka vene õppekeele rühmades on viimasel kümnel aastal vähenenud vastavalt 21,3 - 19,4 ja 21,7 - 20,2 last, keelekümlusrühmades on näitaja jäänud stabiilseks ehk keskmiselt 22,2 last rühmas. Söimerühmades (274) käib 4040 last (19%), laste arv on vähenenud 6% ja keskmine laste arv rühmas 18,3lt 16,3ni.

Erivajadustega laste rühmi on 28s asutuses, kokku on 65 rühma 604 lapsega (2,9%). Sobitusrühmi (erivajadustega lapsed koos teiste lastega) on 16 asutuses kokku 32 rühma 520 lapsega (2,5%). Laste arv erivajadustega laste rühmades on kümne aasta jooksul kasvanud 13% ja sobitusrühmades 150%.

Kõige rohkem munitsipaalomandis lasteaetusi on Lasnamäe ja Kesklinna linnaosades, vastavalt 29 ja 26. Rühmade arvu järgi Lasnamäe ja Mustamäe linnaosades. Lasteaedade kogupinda on enam kui 200 000 m<sup>2</sup>. Suurima laste arvuga rühmas on Kesklinna, Haabersti ja Nõmme lasteaiad, vähima laste arvuga rühmas Mustamäe lasteaiad (tabel 3).

**Tabel 3. Munitsipaalomandis lasteaiad linnaosades õppeaastal 2018/2019**

Linnaosa	Asutuste arv	Laste arv	Üldpind (m <sup>2</sup> )	Pinda lapse kohta (m <sup>2</sup> )	Rühmade arv	Keskmine laste arv rühmas
Haabersti	9	2 138	18 004	8,5	102	20,7
Kesklinn	26	3 138	24 211	7,7	147	21,3
Kristiine	11	1 494	15 868	10,6	77	19,4
Lasnamäe	29	6 085	59 584	9,8	301	20,1
Mustamäe	19	3 753	40 795	10,9	208	18,0
Nõmme	11	1 495	14 107	9,5	72	20,7
Pirita	4	667	4 939	8,2	34	19,4
Põhja-Tallinn	19	2 437	24 394	10,1	128	18,5
<b>KOKKU</b>	<b>127</b>	<b>21 207</b>	<b>201 902</b>	<b>9,6</b>	<b>1 069</b>	<b>19,7</b>

Enam kui pool lasteaedades on kaheksa ja enama rühmaga. Väiksemaid, kuni nelja rühmaga lasteaedadesid, on enim Kesklinna ja Kristiine linnaosades. Mustamäe, Lasnamäe ja Haabersti lasteaedades on valdavalt kaheksa või enam rühma (tabel 4).

**Tabel 4. Lasteaiad rühmade arvu järgi linnaosades**

	Kuni 4 rühma	5 kuni 7 rühma	8 või enam rühma	Kuni 4 rühma	5 kuni 7 rühma	8 või enam rühma
Haabersti	0	1	8	0%	11%	89%
Kesklinn	8	11	6	32%	44%	24%
Kristiine	6	1	4	55%	9%	36%
Lasnamäe	2	3	24	7%	10%	83%
Mustamäe	0	0	19	0%	0%	100%
Nõmme	3	4	4	27%	36%	36%
Pirita	0	2	2	0%	50%	50%
Põhja-Tallinn	6	7	6	32%	37%	32%
<b>Kokku</b>	<b>25</b>	<b>30</b>	<b>72</b>	<b>20%</b>	<b>24%</b>	<b>57%</b>

Lasteaiakas laste õpiränne linnaosade vahel on suhteliselt aktiivne, rändab 28% lastest. Oma elukohalinnaosa munitsipaallasteaias käib kõikides linnaosades enam kui pool lastest. Paiksemad on Lasnamäe (87%) ja Mustamäe (79%) lapsed. Kristiine linnaosa lastest käib kolmandik Mustamäe ja Kesklinna lasteaedades, Pirita lastest 2/5 Lasnamäe ja Kesklinna lasteaedades. Väljaspool linna käivate laste arv (u 430 last) ja väljastpoolt linna Tallinna munitsipaallasteaedades käivate laste arv (u 450) on tasakaalus ja ränne moodustab ainult u 2% teenusemahust (tabel 5).

**Tabel 5. Lapsed munitsipaallasteaedades õppeaastal 2018/2019**

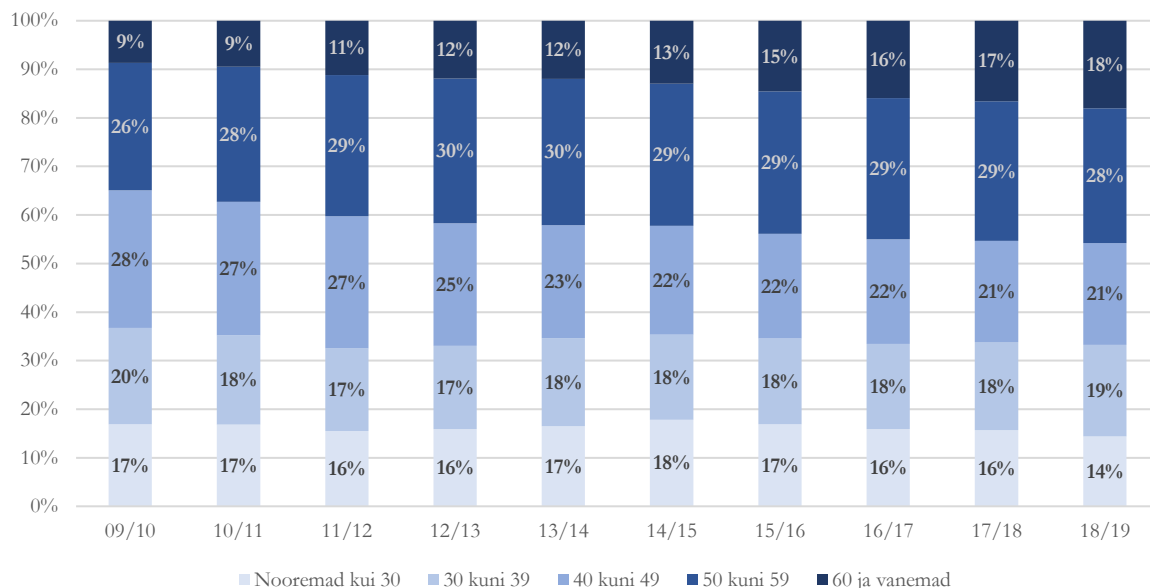
Asutuse asukoht
-----------------



	Haabersti	Kesklinn	Kristiine	Lasnamäe	Mustamäe	Nõmme	Pirita	Põhja-Tallinn	Mujal	Kokku
Haabersti	1 623	98	99	62	302	18	6	72	42	2 322
Kesklinn	75	1 980	161	254	120	57	53	157	70	2 927
Kristiine	48	176	860	51	294	27	6	83	24	1 569
Lasnamäe	63	194	47	5 150	152	31	24	107	127	5 895
Mustamäe	147	86	120	100	2 360	53	8	70	52	2 996
Nõmme	64	163	54	36	281	1 208	5	22	45	1 878
Pirita	6	113	11	232	16	4	465	10	16	873
Põhja-Tallinn	60	243	118	119	114	40	12	1 876	58	2 640
Teiste KOV lapsed	44	81	26	91	111	52	22	30		457
<b>Lapsed kokku</b>	<b>2 130</b>	<b>3 134</b>	<b>1 496</b>	<b>6 095</b>	<b>3 750</b>	<b>1 490</b>	<b>601</b>	<b>2 427</b>	<b>434</b>	<b>21 557</b>

Vanuserühma 1,5 kuni 6 eluaastat osaluses lasteaias on linnaosade vaates olulisi erisusi. Kui Haabersti, Kristiine, Lasnamäe ja Mustamäe lastest käib nimetatud vanuserühmast lasteaeades u 85%, siis Kesklinnas 80% ja Pirital 78%. Viimastes on oluliselt madalam ka munitsipaalomandis lasteaeades käivate laste osakaal ehk lisaks võimalikele ebatäpsustele rahvastikuregistris eelistatakse nendes piirkondades enam ka eralasteaedasid.

Kuigi lasteaialiste arv on langustrendis, siis möödunud kümne aasta jooksul on ametikohtade arv munitsipaalomandis lasteaeades suurenenud paarisaja koha võrra. Õppeaastal 2018/2019 on asutustes 2241 ametikohta ja 2342 õpetajat ehk valdav osa neist töötab täiskoormusega. Olulised muutused on aset leidnud aga õpetajate vanusstruktuuris. Kui 10 aastat tagasi moodustasid enam kui 50 aastavanused õpetajad 37% õpetajaskonnast, siis õppeaastast 2016/2017 juba 45% või enam. Samuti ei ole järelkasvu osakaal õpetajaskonnas viimasel 10 aastal kasvanud vaid on pigem vähenenud. Lasteaeades on kuni 30 aastaste õpetajate arv olnud keskmiselt 350 õpetajat, viimastel aastatel mõnevõrra madalam (joonis 1).



Joonis 1. Alushariduse õpetajate ametikohtade vanusjaotus

Lasteaedade õpetajatest on 99,5% naised. Juhtide keskmine vanus on 52 aastat, keskmine tööstaaž juhina 14 aastat ja 100% on naised.

Aastatel 2009 kuni 2018 on Tallinn investeerinud lasteaedadesse ligi 35 miljonit eurot. 2019. aastal on ehitamisel uus 14 rühmaga lasteaed Haabersti linnaosas (Järveotsa tee 33). Tallinna Haridusameti lasteaedade rekonstrueerimise strateegias<sup>3</sup> aastateks 2018-2030 on paika pandud järgnevate aastate investeeringute prioriteetsus linnaosade ja asutuste lõikes. Konkreetsed investeeringud kinnitatakse igal aastal vastavalt linnaeelarve võimalustele.

Uute elamupiirkondade arendajatega on linn sõlminud kokkulepped, mille järgi Põhja-Tallinna Paljassaare, Sitsimäe, Volta ja Krulli planeeringute realiseerimisel kohustub arendaja välja ehitama 6-8 rühmaga lasteaiad. Linnaosasse võib lähimal kümnendil seega juurde tekkida 500-600 lasteaiakohta.

Tallinna munitsipaallasteaedade tegevuskulu maht<sup>4</sup> on u 90 miljonit eurot, sellest 78% (u 70 miljonit eurot) moodustab personalikulu ja 22% (20 miljonit eurot) majandamiskulu. Personalikulust moodustab 62% õpetajate töötasu, 28% muu personali töötasu ja 10% juhtide töötasu. Riigieelarveline toetus valdavalt töötasudeks on u 2,7 miljonit eurot. Magistrikraadi korral on õpetaja töötasu alammäär 1250 eurole kuus, teistel lasteaiatöötajatel 1150 eurot kuus ning õpetaja abidel 610 eurot kuus. Juhtide töötasu alammäär on vahemikus 1650-2000 eurot kuus.

Majandamiskuludest kulub 1,4 miljonit eurot lasteaiakohtade ostmiseks teistelt omavalitsustelt ja enam kui 600 tuhat eurot avaliku ja erasektori koostööna rajatud lasteaiakohtade finantseerimiseks. Lisaks kompenseerib linn Tallinna eralasteaedadele kohatasu mahus u 1,7 miljonit eurot aastas ja teeb investeeringud vastavalt linnaeelarve võimalustele.

---

<sup>3</sup> <https://www.tallinn.ee/est/haridusasutused/Investeeringud>

<sup>4</sup> 2019.a. eelarve alusel

## 2.2. Üldharidus

Tallinnas on 85 statsionaarset õpet pakkuvat üldhariduskooli – 6 algkooli, 24 põhikooli ja 55 keskkooli (neist 2 - - ainult gümnaasiumiastmega koolid) kokku u 49 000 õpilasega. Mittestatsionaarne õpe toimub 8 koolis - 6 gümnaasiumi ja 2 täiskasvanute gümnaasiumi, kokku osaleb õppes 1680 õpilast. Tallinna Haridusameti haldusalas töötab 57 üldhariduskooli sealhulgas: 2 lasteaed-põhikooli, 11 põhikooli, 42 gümnaasiumi ja 2 täiskasvanute gümnaasiumi<sup>5</sup>.

### 2.2.1. Statsionaarne õpe

Üldhariduskoolide arv on Tallinnas viimasel kümnendil püsinud suhteliselt stabiilsena. Kui 2009 aastal oli 82 kooli siis 2018 aastal 85 (tabel 6).

Tabel 6. Üldhariduskoolide arv Tallinnas <sup>6</sup>

õppeaasta	Kokku				Munitsipaal				Era				Riigi
	alg	põhi	gümn	kokku	alg	põhi	gümn	kokku	alg	põhi	gümn	kokku	kokku
09/10	5	16	61	82	4	11	52	67	1	4	8	13	2
10/11	4	14	60	78	3	9	51	63	1	4	8	13	2
11/12	5	15	60	80	3	9	51	63	2	5	8	15	2
12/13	4	15	60	79	2	9	51	62	2	5	8	15	2
13/14	7	17	62	86	2	9	51	62	5	7	10	22	2
14/15	7	21	56	84	1	12	45	58	6	8	10	24	2
15/16	5	23	55	83	-	13	44	57	5	9	10	24	2
16/17	6	23	54	83	-	13	43	56	6	9	10	25	2
17/18	6	25	54	85	-	12	43	55	6	12	10	28	2
18/19	6	24	55	85	-	12	43	55	6	11	11	28	2

Seoses eelkõige gümnaasiumide sulgemiste ja ümberkorraldustega, on munitsipaalkoolide arv viimasel kümnendil vähenenud 12 kooli võrra. Samal perioodil on avatud ka 15 uut erakooli, millest suur osa on jätkuvalt kasvufaasis (ei ole veel kujunenud 9-klassiliseks või täistsüklikoolideks).

Õpilasi on statsionaarses õppes kokku 49 002, valdav osa õpilastest õpib 55s munitsipaalomandis koolis (43 701 õpilast ehk 89%), 28 eraomandis koolis õpib 4 860 õpilast ja kahes riigikoolis 441 õpilast. Õpilaste arv koolides on kümne aasta jooksul kasvanud u 9 400 õpilase võrra, seejuures põhikoolis on toimunud kasv u 10 200 õpilase võrra ja gümnaasiumis vähenemine u 700 õpilase võrra. Teisalt on alates õppeaastast 2015/2016 kasvanud ka gümnaasiumiaste (tabel 7).

Tabel 7. Õpilaste arv üldhariduskoolides

õppeaasta	Kokku			Munitsipaal			Era			Riigi		
	põhi	gümn	kokku	põhi	gümn	kokku	põhi	gümn	kokku	põhi	gümn	kokku
09/10	30 377	9 227	39 604	28 677	8 484	37 161	1 335	666	2 001	365	77	442
10/11	30 555	8 752	39 307	28 847	8 073	36 920	1 356	584	1 940	352	95	447
11/12	31 184	8 237	39 421	29 305	7 625	36 930	1 524	521	2 045	355	91	446
12/13	31 969	7 929	39 898	29 982	7 327	37 309	1 637	515	2 152	350	87	437
13/14	33 346	7 667	41 013	30 935	7 059	37 994	2 037	541	2 578	374	67	441
14/15	34 789	7 583	42 372	32 051	6 948	38 999	2 380	569	2 949	358	66	424
15/16	36 548	7 636	44 184	33 441	6 940	40 381	2 730	635	3 365	377	61	438
16/17	37 968	7 824	45 792	34 462	7 022	41 484	3 138	732	3 870	368	70	438
17/18	39 332	8 268	47 600	35 363	7 468	42 831	3 593	738	4 331	376	62	438
18/19	40 494	8 508	49 002	36 074	7 627	43 701	4 038	822	4 860	382	59	441

Õpilaste arv munitsipaalomandis põhikoolides on suurenenud u 6 400 õpilase võrra ja gümnaasiumides vähenenud 800 õpilase võrra. Õpilaste arv erakoolides on kasvanud 2000lt ligi

<sup>5</sup> Tallinna Haridusameti andmekogu andmetel. EHIS andmete alusel 1 lasteaed-põhikool ja 12 põhikooli

<sup>6</sup> EHIS ja Tallinna Haridusameti andmekogu andmetes on erinevusi. Tabelis ja töös läbivalt on esitatud EHIS andmed. Tallinna Haridusameti andmetel on riigimandis koole 3 ja erakoole 31.

4900 õpilaseni ning õpilaste arvu osakaal erakoolides on suurenenud 5%lt 10%ni kõikidest linnas õppivatest õpilastest. Kahe riigikooli õpilaste arv on püsinud stabiilne ja osatähtsus koguvaates väike.

Õpilaste arvu kasv munitsipaalkoolides on toimunud kõikides kooliastmetes, eelkõige teise kooliastme (kümne aasta taguse ajaga võrreldes on lisandunud u 3500 õpilast) ja esimese kooliastme (u 2600) õpilaste arvelt. Kolmas kooliaste on kasvanud u 1300 õpilase võrra. Vaadeldes kooliastmete suuruse muutusi põhikoolides õppekeele alusel, on protsentuaalselt suurim kasv toimunud keelekümblusklassides (I aste 94%, II aste 87% ja III aste – 48%), venekeelse õppega klassides on vastavalt 14%, 46% ja 21% ning eestikeelse õppega klassides vastavalt 27%, 29% ja 5%. Kokkuvõtvalt on õpilaste arv eestikeelse õppega klassides suurenenud u 3 500 võrra, venekeelse õppega klassides u 2500 võrra ning keelekümblusklassides u 1200 võrra (tabel 8).

**Tabel 8. Õpilaste arv kooliastmete ja õppekeelte lõikes munitsipaalomandis põhikoolides**

	eestikeelne õpe			venekeelne õpe			keelekümblus			inglisekeelne õpe		
	I aste	II aste	III aste	I aste	II aste	III aste	I aste	II aste	III aste	I aste	II aste	III aste
09/10	5 632	5 516	6 124	3 788	3 032	3 001	460	500	624			
10/11	5 786	5 446	5 938	3 779	3 226	2 921	576	526	649			
11/12	6 045	5 576	5 721	3 834	3 488	2 795	673	485	663	24	-	1
12/13	6 431	5 623	5 682	3 831	3 637	2 802	737	530	656	53	-	-
13/14	6 845	5 729	5 581	3 877	3 574	3 008	867	721	655	78	-	-
14/15	6 994	5 905	5 651	4 143	3 543	3 252	874	884	690	86	29	-
15/16	7 307	6 212	5 714	4 505	3 598	3 371	899	914	788	79	54	-
16/17	7 343	6 610	5 823	4 643	3 832	3 424	893	866	859	86	83	-
17/18	7 416	6 824	6 092	4 501	4 061	3 527	896	926	926	76	91	27
18/19	7 173	7 125	6 429	4 320	4 429	3 628	894	936	925	75	86	54

Gümnaasiumiastmes õpib u 2600 last osaliselt venekeelse õppega koolides<sup>7</sup>.

Tallinnas on kuus munitsipaalomandis erivajadustega (erituge<sup>8</sup> ja tõhustatud tuge<sup>9</sup>) vajavate laste klassidega (kas osaliselt või täielikult) kooli. Tallinna Tondi Põhikoolis ja Tallinna Kadaka Põhikoolis toimub hooldusõpe, lihtsustatud õpe ja toimetulekuõpe, Tallinna Heleni Koolis õpetatakse kuulmis-, kõne- ja liitpuudega lapsi, Tallinna Laagna Lasteaed-Põhikool liitpuudega (liikumine) lapsi ning Ristiku Põhikoolis ja Lasnamäe Põhikoolis tegutsevad klassid õpiraskustega, tundeelu- ja käitumishäiretega ning spetsiifilistest hariduslikest erivajadustest tulenevalt soovitatavalt väikeklassis õppivatele lastele. Samuti õpiabirühmad eripedagoogi ja logopeedi abi osutamiseks. Õpilaste arv erituge ja tõhustatud tuge vajavate laste klassides on viimase kümne aasta jooksul kasvanud enam kui 500 lapse võrra u 1700 lapseni. Teisalt on suurenenud ka üldist tuge<sup>10</sup> vajavate laste arv, õppeaastal 2018/2019 oli neid ligi 3800. Era- ja riigikoolide osatähtsus erivajadustega laste klasside hulgas on marginaalne.

Munitsipaalomandis koole on enim Keslinna (14 kooli), Lasnamäe (10) ja Mustamäe (9) linnaosades. Tulenevalt õpilaste arvu kiirest kasvust viimasel kümnendil on mitmed koolid ruumikitsikuses. Osaliselt hilisemat koolipäeva algust rakendab 12 kooli 1 ja/või kuni 4 klassidele. Koolide pinda on kokku ligi 390 000 m<sup>2</sup>, millest õppepind moodustab 89,1%, spordipind 10,3%

<sup>7</sup> Gümnaasiumid, kus õpe on üles ehitatud mudeli 60% eesti keeles ja 40% vene keeles alusel

<sup>8</sup> Lapsed kellel on diagnoositud liitpuue, toimetuleku või hooldusõpe, käitumishäire, kasvatusraskus, sõltuvushäired, kuulmis- ja nägemispuue

<sup>9</sup> Lapsed kellele on koolivälise nõustamiskeskuse poolt diagnoositud käitumishäire, rasked somaatilised haigused, püsiv õpiraskus, düsleksia, düsgraafia, kõnepuue, lihtsustatud õppe vajadus

<sup>10</sup> Lapsed, kellel esinevad ajutised õpiraskused; kirjutamis- või lugemiskasvatusraskused; probleemid, mis on tingitud sotsiaalmajanduslikust põhjustest, tervislikust seisundist või psüühilistest traumadest jne

ja õpilaskodude pind 0,6 %. Kõige vähem arvestusliku koolipinda õpilase kohta on Kesklinnas linnaosas (tabel 9).

**Tabel 9. Munitsipaalomandis üldhariduskoolid linnaosades õppeaastal 2018/2019<sup>11</sup>**

Linnaosa	Asutuste arv	Õpilaste arv	Üldpind (m <sup>2</sup> )	Pinda lapse kohta (m <sup>2</sup> ) <sup>12</sup>	Keskmine laste arv koolis
Haabersti	5	4 120	36 789	8,9	813
Kesklinn	14	13 332	105 875	7,9	958
Kristiine	3	2 030	18 665	9,3	672
Lasnamäe	10	9 150	82 125	8,7	1008
Mustamäe	9	7 007	62 307	8,7	792
Nõmme	5	3 018	26 433	8,9	595
Pirita	2	1 450	11 992	8,6	700
Põhja-Tallinn	7	3 761	37 507	10	536
<b>KOKKU</b>	<b>55</b>	<b>43 868</b>	<b>381 693</b>	<b>8,6</b>	<b>815</b>

Kõige suurem keskmine laste arv koolis on Lasnamäe ja Kesklinna koolides linnaosas, väikseimad näitajad on Nõmme ja Põhja-Tallinna koolides. Gümnaasiumiastme suuruse alusel on enam kui 300 õpilasega koole 6, 200-299 õpilasega 5, 100-199 õpilasega 26 ja alla 100 õpilasega 4 kooli.

Põhikoolieas laste õpiränne linnaosade vahel on mõnevõrra aktiivsem kui lasteaedades, rändab 34% õpilastest. Kõige enam õpilasi õpib Kesklinnas, sh on kõrgeim linnaosa enda laste osalus (86%) kui ka teiste linnaosade laste ränne Kesklinna – mis on vahemikus 7% (Mustamäe) kuni 36% (Pirita) vastava linnaosa lastest. Teistest vähem rändavad ka Mustamäe lapsed (78% kohapeal), linnaosas õpib samuti rohkelt teiste linnaosade lapsi – 18% Kristiine, 11% Haabersti ja 8% Nõmme lastest. Enim õpivad väljaspool oma linna osa Kristiine (59%) ja Pirita (49%) lapsed. Teiste omavalitsuste lapsi õpib Tallinna linna munitsipaalomandis põhikoolides enam kui 1000 ehk 5% koolide õpilaste koguarvust (tabel 10).

**Tabel 10. Lapsed munitsipaalomandis põhikoolide statsionaarses õppes õppeaastal 2018/2019**

	Asutuse asukoht									
	Haabersti	Kesklinn	Kristiine	Lasnamäe	Mustamäe	Nõmme	Pirita	Põhja-Tallinn	Mujal	Kokku
<b>Lapse elukoht</b>										
Haabersti	2 452	499	153	44	428	17	6	115	121	3 835
Kesklinn	55	4 275	74	103	102	30	51	112	154	4 956
Kristiine	128	630	1 069	36	459	38	12	184	56	2 612
Lasnamäe	97	1 579	63	7 129	193	11	50	165	274	9 561
Mustamäe	170	335	110	81	3 714	54	15	128	139	4 746
Nõmme	57	625	41	30	289	2 362	13	66	113	3 596
Pirita	5	675	6	162	11	4	952	9	58	1 882
Põhja-Tallinn	158	967	112	107	143	21	22	2 411	107	4 048
Teiste KOV lapsed	162	755	87	207	257	126	103	98		1 795
<b>Lapsed kokku</b>	<b>3 284</b>	<b>10 340</b>	<b>1 715</b>	<b>7 899</b>	<b>5 596</b>	<b>2 663</b>	<b>1 224</b>	<b>3 288</b>	<b>1 022</b>	<b>37 031</b>

Gümnaasiumieas lastest rändab ligi kaks kolmandikku (61%). Peamiseks sihtkohaks on Kesklinna koolid, vähemal määral ka Mustamäe koolid. Ligi neljandik gümnaasiumiõpilastest (u 1 800 õpilast) ei ole Tallinna elanikud. Väljaspool Tallinna õpib ligi 240 linna registreeritud õpilast (tabel 11).

**Tabel 11. Lapsed munitsipaalomandis gümnaasiumide statsionaarses õppes õppeaastal 2018/2019**

Lapse	Asutuse asukoht									
	Haabersti	Kesklinn	Kristiine	Lasnamäe	Mustamäe	Nõmme	Pirita	Põhja-Tallinn	Mujal	Kokku
Haabersti	428	190	22	6	116	6	1	18	24	811

<sup>11</sup> Haabersti, Kristiine ja Põhja-Tallinn linnaosades asuvad erivajadustega laste koolid, mis mõnevõrra mõjutavad näitajaid. Täiskasvanuharidust pakkuvad koolid andmetes ei sisaldu.

<sup>12</sup> Statistikas sisalduvad ka hariduslike erivajadustega laste koolid, mis arvestades suuremat ruumivajadust lapse kohta mõnevõrra mõjutavad vastava linnaosa koondnäitajaid

Kesklinn	14	608	18	27	65	3	15	31	29	810
Kristiine	31	181	122	13	86	9	0	25	14	481
Lasnamäe	44	326	3	912	65	2	10	33	38	1 433
Mustamäe	55	147	25	16	551	12	3	16	31	856
Nõmme	27	347	11	5	173	193	2	24	27	809
Pirita	2	231	2	45	12	1	87	6	43	429
Põhja-Tallinn	73	207	25	20	86	3	5	222	30	671
Teiste KOV lapsed	96	779	38	108	339	76	52	82		1 570
<b>Lapsed kokku</b>	<b>770</b>	<b>3 016</b>	<b>266</b>	<b>1 152</b>	<b>1 493</b>	<b>305</b>	<b>175</b>	<b>457</b>	<b>236</b>	<b>7 870</b>

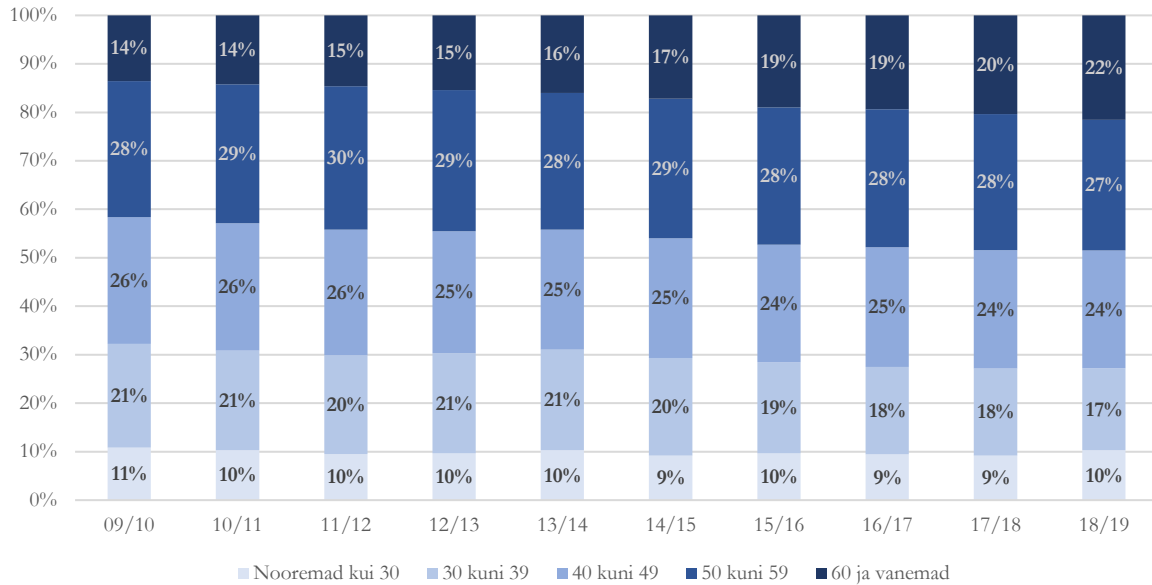
Munitsipaalomandis koolide põhikooliastmes on enimlevinud keelte õppesuunad (36 kooli), reaalmajandus-IT õppesuunad on 20-s koolis ning kunsti või loodusainete õppesuunad 15-s koolis. Gümnaasiumides on kõige enam humanitaarsuuna valikuvõimalusega koole (32), reaalsuunda on võimalik valida 23-s koolis (tabel 12).

Tabel 12. Õppesuunad munitsipaalomandis üldhariduskoolides

Õppesuund	Eesti	Vene	Kokku
<b>Põhikool</b>			
Keeled		18	18
Reaal-majandus-IT		14	6
Kunst-loodus		12	3
<b>Gümnaasium</b>			
Humanitaarsuund		24	8
Reaalsuund		17	6
Keeled		10	2
Majandusõpe		9	2
Kunst-kultuur-sport		7	2
Loodus-keskkond		5	2

Õpetajate arv üldhariduskoolides on u 3600 ja õpetaja ametikohtade arv u 2900 – põhikoolis vastavalt 3147/2371, gümnaasiumis 1415/560. Ehk suur osa õpetajatest töötab samaaegselt nii põhikoolis kui ka gümnaasiumiastmes. Viimase kümne aastaga on õpetajate arv suurenenud ligi 600 ning arvestuslike ametikohtade arv suurenenud enam kui 300 võrra.

Tuleviku seisukohalt olulised muutused on toimunud eelkõige õpetajate vanusjaotuses, kus enam kui 60 aastaste ja vanemate õpetajate osakaal kogu õpetajaskonnast on järjepidevalt kasvanud. Kui õppeaastal oli 50-59 aastaste õpetajatega täidetud ametikohti 28% ja vanemate kui 60 eluaastat õpetajatega täidetud ametikohti 14%, siis õppeaastal 2018/2019 vastavalt 27% ja 22%. Seega 50 aastased ja vanemad õpetajad moodustavad peaaegu poole õpetajaskonnast. Teisalt järelkasvu osas positiivseid muutusi toimunud ei ole. Nooremate kui 30 eluaastat õpetajate osakaal on püsinud 10% piirima lähedal, 30-39 aastaste osakaal on kahanenud 4% võrra 17 protsendini (joonis 2).



Joonis 2. Üldhariduse õpetajate vanusjaotus ametikohtade arvu järgi

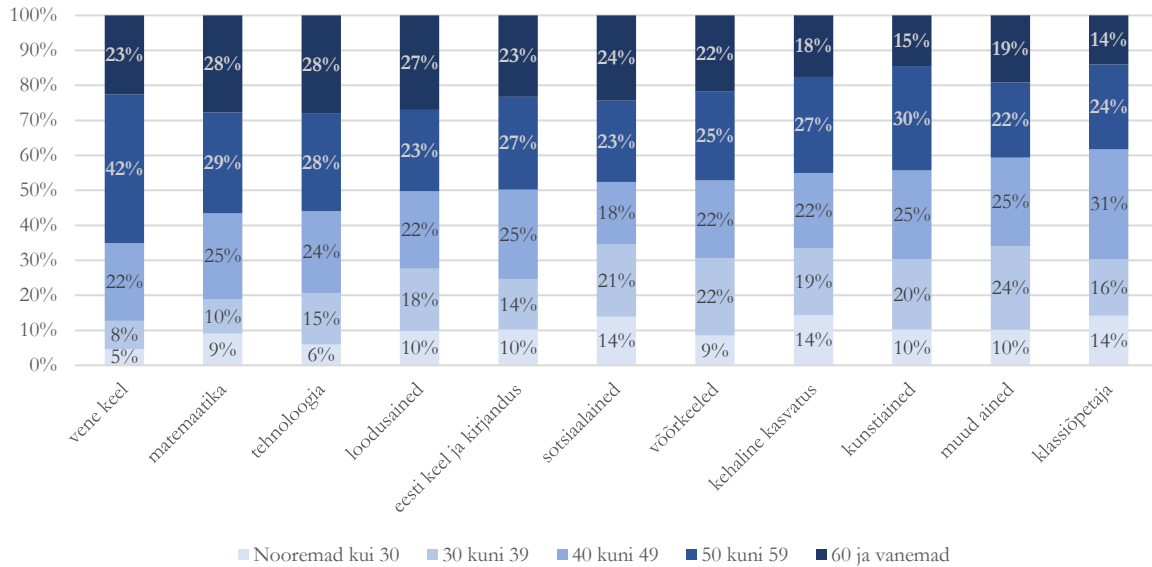
Üldhariduskoolides on enam kui kolmandik keelte-valdkonna õpetajate ametikohti, neist 15% võõrkeelte (inglise, prantsuse, saksa), 13% eesti keele ja kirjanduse ning 7% vene keele õpetajaid. Klassiõpetajate ametikohti on 14% ja matemaatikaõpetajate 10% (tabel 14).

Tabel 13. Üldhariduskoolide õpetajate ametikohtade jaotus ainevaldkondade lõikes õppeaastal 18/19<sup>13</sup>

Ainevaldkond	Nooremad kui 30	30 kuni 39	40 kuni 49	50 kuni 59	60 ja vanemad	Kokku	Osakaal
võõrkeeled	37	95	95	109	94	430	15%
klassiõpetaja	58	66	129	100	57	410	14%
eesti keel ja kirjandus	40	57	99	104	91	390	13%
matemaatika	27	29	73	85	82	296	10%
loodusained	27	49	61	64	74	274	9%
kehaline kasvatus	34	45	51	64	41	234	8%
vene keel	10	17	47	90	48	212	7%
kunstiained	21	41	51	60	29	202	7%
muud ained	18	42	44	38	33	174	6%
sotsiaalsained	23	35	30	39	41	167	6%
tehnoloogia	8	19	30	36	36	128	4%
<b>Kokku</b>	<b>304</b>	<b>500</b>	<b>716</b>	<b>795</b>	<b>636</b>	<b>2 919</b>	<b>100%</b>

Kõige kriitilisem järelkasvu vaates on õpetajate vanusjaotus vene keele, matemaatika ja tehnoloogia kuid ka loodusainete ning eesti keele ja kirjanduse valdkondades. Enam kui kahesajast vene keele õpetajatest on kaks kolmandiku vanemad kui 50 eluaastat, ligi kolmesajast matemaatikaõpetajast 57% ja ligi neljasajast eesti keele ja kirjanduse õpetajast täpselt pool. Järelkasvu seisukohalt on kõige paremas olukorras sotsiaalsainete ja kehalise kasvatuses distsipliinid kui ka klassiõpetaja amet (joonis 3).

<sup>13</sup> Võõrkeel – inglise keel, saksa keel, prantsuse keel. Muud ained – vastavalt EHIS klassifikatsioonile, õpiabi.



**Joonis 3. Üldhariduse õpetajate vanusjaotus ainevaldkonna järgi õppeaastal 18/19**

Üldhariduskoolide õpetajatest on 86% naised. Juhtide keskmine vanus on 53 aastat, keskmine tööstaaž juhina 11 aastat ja 60% on naised.

Aastatel 2009 kuni 2018 on Tallinn investeerinud üldhariduskoolidesse 82 miljonit eurot. Hinnanguliselt 95% koolidest on kaasajastatud ja ka viimaste osas on töödega alustatud (Tallinna Tondi Põhikool, Tallinna Arte Gümnaasium, Lasnamäe Põhikool). Vajadus on alustada teise ringiga koolidest, mis renoveeriti enne 2000. aastat.

Linnavalitsus on Haridus- ja Teadusministeeriumiga sõlminud 2017. aastal lepingu, mille kohaselt Tallinna territooriumile rajatakse hiljemalt aastaks 2023 neli riigigümnaasiumit kokku kuni 2000 õppekohaga.

Tallinna munitsipaalomandis üldhariduskoolide tegevuskulu maht<sup>14</sup> on u 145 miljonit eurot, sellest 73% (u 105 miljonit eurot) moodustab personalikulu ja 27% (40 miljonit eurot) majandamiskulu. Personalikulust moodustab 75% õpetajate töötasu, 20% muu personali töötasu ja 5% juhtide töötasu. Rügieelarveline toetus hariduskuludeks on 98 miljonit eurot, sellest töötasudeks on u 86 miljonit ja majandamiskuludes 12 miljonit eurot. Põhikooli ja gümnaasiumi õpetaja ning tugispetsialisti töötasu alammäär täistööajaga töötamise korral on 1250 eurot kuus. Koolijuhtide töötasu alammäär on vahemikus 1800-2400 eurot kuus.

Majandamiskuludest kulub 1,4 miljonit eurot koolikohtade ostmiseks teistelt omavalitsustelt ja 12 miljonit eurot tuhat eurot avaliku ja erasektori koostööna rajatud koolikohtade finantseerimiseks. Lisaks teeb linn investeeringud vastavalt jooksva aasta eelarve võimalustele.

<sup>14</sup> 2019.a. eelarve alusel



## 2.2.2. Mittestatsionaarne õpe

Valdava osa mittestatsionaarsest õppes Tallinnas toimub eelkõige kahes munitsipaalkoolis. Kesklinnas asuvas Tallinna Vanalinna Täiskasvanute Gümnaasiumis õpib 622 ja Tallinna Täiskasvanute Gümnaasiumis Lasnamäe linnaosas 761 õpilast 1680st mittestatsionaarses õppes osalevast õpilasest. Ülejäänud u 300 õpilast jaotuvad 4 munitsipaalkooli (sh peamiselt Tallinna Linnamäe Vene Lütseum) ja kahe erakooli (peamiselt Audentese Erakool) vahel. Täiskasvanuharidust omandavate õpilaste arv kokku on viimase kümne aasta jooksul vähenenud u tuhande võrra. Kui õpilaste arv Tallinna Vanalinna Täiskasvanute Gümnaasiumis on püsinud stabiilsena, siis Tallinna Täiskasvanute Gümnaasiumis on see viimasel kümne aasta jooksul kahanenud kolmandiku võrra (tabel 14).

Tabel 14. Täiskasvanuhariduse õpilaste arv

Õppeaasta	Kokku	Munitsipaalkoolid	Sh Tallinna Täiskasvanute Gümnaasium	Sh Tallinna Vanalinna Täiskasvanute Gümnaasium
09/10	2 683	2 590	1 189	666
10/11	2 484	2 383	1 041	639
11/12	2 317	2 228	1 032	631
12/13	2 040	1 956	933	547
13/14	1 827	1 748	854	535
14/15	1 797	1 701	832	578
15/16	1 771	1 673	791	594
16/17	1 748	1 637	690	646
17/18	1 757	1 637	835	638
18/19	1 680	1 534	761	622

Täiskasvanute gümnaasiumis töötab kokku 72 õpetajat 57-l ametikohal. Koolide tegevuskulu maht on u 2,7 miljonit eurot, sellest 89% moodustab personalikulu ja 11% majandamiskulu. Personalikulust moodustab 77% õpetajate töötasu, 16% muu personali töötasu ja 7% juhtide töötasu. Riigieelarveline toetus täiskasvanute gümnaasiumide hariduskuludeks on u 2,1 miljonit eurot, sellest valdav osa töötasudeks. Õpetajate ja juhtide töötasu alused on samad, mis statsionaarse õppe puhul.

### 2.3. Huviharidus

Tallinnas on kokku 332 huvikooli. Huvikoolide arv on väga kiiresti kasvanud, õppeaastal 2009/2010 oli neid veel vaid 124. Kõige enam on suurenenud spordivaldkonna huvikoolide arv, need moodustavad ka ligi poole kõikidest huvikoolidest (tabel 1).

**Tabel 15. Huvikoolide, õppurite ja õppekavade arv**

Õppeaasta	huvikoolide kokku	sh. tehnika, loodus, loome	sh. sport	sh. muusika ja kunst	sh. muu	õppurid	õppekavad
09/10	124	6	43	21	54	29 073	612
10/11	141	6	45	22	68	28 970	637
11/12	173	7	58	23	85	35 818	718
12/13	236	7	110	24	95	44 176	832
13/14	256	7	128	25	96	50 203	901
14/15	271	8	132	25	106	48 363	889
15/16	284	9	137	27	111	55 402	1 065
16/17	261	8	123	26	104	51 770	932
17/18	276	11	132	23	110	51 952	1 047
18/19	322	12	148	27	135	60 640	1 215

Munitsipaalkoolide arv on püsinud üldiselt stabiilsena, hetkel on neid 10. Õppeaastal 2018/2019 on 1215 õppekava, neist 483 munitsipaalkoolides. Enam kui 40% õppekavadest on muusika ja kunsti valdkonnas ning 25% nii üldkultuuri kui ka spordi valdkonnas. Tehnika- ja loodusvaldkonna ringide arv on tagasihoidlikum.

Enam kui pool õpisündmustest toimub spordivaldkonnas, seejuures on valdkond peaaegu täielikult korraldatud eraalgatuslike huvikoolide poolt. Suuremad valdkonnad on veel muusika ja kunst ning üldkultuur, milles munitsipaalkoolide osatähtsus on vastavalt 43% ja 15%. Enam kui neljandik tehnika ja loodusvaldkonna õpisündmustest toimub samuti munitsipaalkoolides, kuid tegemist on koguvaates väiksemahuliste valdkondadega.

Õppurite arv Tallinna linnas paiknevates huvikoolides on viimase kümne aasta jooksul samuti enam kui kahekordistunud. Seega on osaluse kasv huvihariduses pigem süsteemsetest ja sisuteguritest tulenev nähtus mitte ainult demograafiliste muutuste tagajärg. 2018/2019 aastal õpib huvikoolides u 55 000 isikut, ligikaudu 10% neist õppis enam kui ühel õppekaval. Munitsipaalomandis huvikoolides on õppurite arv kümnendil kasvanud u 1000 võrra, õpib ligi 7700 õpilast (tabel 16).

**Tabel 16. Õppurid munitsipaalomandis huvikoolide õppekavadel**

õppeaasta	loodus	muusika ja kunst	sport	tehnika	üldkultuur sh rahvuskoolid	kokku
08/09	109	4 482	232	334	1 501	6658
09/10	125	5 090	237	458	1 847	7757
10/11	61	3 910	189	160	1 350	5670
11/12	136	4 692	155	338	1 750	7071
12/13	119	4 580	156	245	1 628	6728
13/14	189	5 130	230	382	1 870	7801
14/15	155	4 523	563	400	1 601	7242
15/16	134	4 428	721	365	1 557	7205
16/17	138	3 926	57	319	1 239	5679
17/18	176	4 336	150	613	1 731	7006
18/19	117	4 947	129	497	1 987	7677

Tallinna Haridusameti haldusalas töötab 10 huvikooli:

- Tallinna Huvikeskus Kullo Kristiine linnaosas;
- Lasnamäe Muusikakool ja Tallinna Tondiraba Huvikool Lasnamäe linnaosas;
- Mustamäe Laste Loomingu Maja Mustamäe linnaosas;

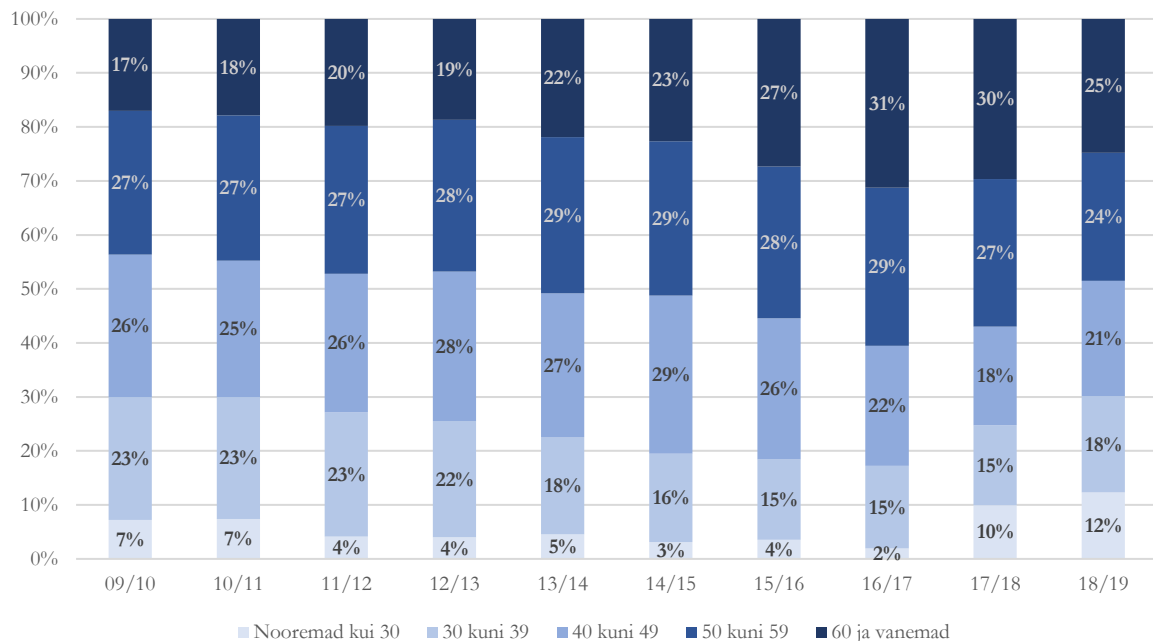
- Nõmme Muusikakool ja Tallinna Nõmme Huvikool (end. Nõmme Noortemaja) Nõmme linnaosas;
- Tallinna Kanutiaia Huvikool, Tallinna Muusikakool ja Tallinna Kunstikool Keslinna linnaosas;
- Tallinna Kopli Noortemaja Põhja-Tallinnas.

Ligi kaks kolmandikku õppuritest õpib muusika ja kunsti õppekavadel ja ligi neljandik üldkultuuri valdkonna õppekavadel, tehnika-, loodus- ja spordivaldkonna ringide arv on tagasihoidlikum. Kõige suurem huvikool on ligi 2300 õppuriga Tallinna Huvikeskus Kullo (tabel 17).

Tabel 17. Munitsipaalkoolide õpisündmused valdkondade lõikes

Huvikool	loodus	muusika ja kunst	sport	tehnika	üldkultuur	kokku
Tallinna Huvikeskus Kullo	1	1320		133	838	2292
Tallinna Tondiraba Huvikool	56	522	44	276	408	1306
Tallinna Kanutiaia Huvikool		673		42	247	962
Mustamäe Laste Loomingu Maja	11	511	76	31	295	924
Nõmme Muusikakool		489				489
Tallinna Kopli Noortemaja		298	-	13	145	456
Tallinna Muusikakool		405				405
Tallinna Kunstikool		396				396
Lasnamäe Muusikakool		225				225
Tallinna Nõmme Huvikool	49	108	9	2	54	222
<b>Kokku</b>	<b>117</b>	<b>4947</b>	<b>129</b>	<b>497</b>	<b>1987</b>	<b>7677</b>

Pedagoogide arv huvikoolides on viimase kümne aasta jooksul samuti enam kui kahekordistunud. Õppeaastal 2018/2019 oli pedagooge üle 2300, neist enam kui 500 munitsipaalkoolides. Munitsipaalkoolide pedagoogide hulgas on 50 aastaseid ja vanemaid 49%, samas alates eelmisest õppeaastast on nooremate õpetajate arv ja osakaal pööranud tõusule (joonis 4).



Joonis 4. Huvihariduse õpetajate vanusjaotus ametikohtade arvu järgi munitsipaalkoolides

Huvihariduskoolide õpetajatest 71% on naised. Juhtide keskmine vanus on 52 aastat ja keskmine tööstaaž juhina 7 aastat. Aastatel 2009 kuni 2018 on Tallinn huvikoolidesse investeerinud 1,5 miljonit eurot (lisaks Tallinna Tondiraba Huvikooli ehitus ja PPP projektid).

Tallinna munitsipaalomandis huvikoolide tegevuskulu maht<sup>15</sup> on u 10,1miljonit eurot, sellest 82% moodustab personalikulu ja 18% majandamiskulu. Personalikulust moodustab 69% õpetajate töötasu, 22% muu personali töötasu ja 9% juhtide töötasu. Huvikooli õpetaja töötasu alammäär täistööajaga töötamise korral on 1150 eurot kuus. Koolijuhtide töötasu alammäär on vahemikus 1810-2310 eurot kuus. Majandamiskuludest kulub u 200 tuhat eurot kompensatsiooniks teistele omavalitsustele. Lisaks teeb linn investeringud vastavalt jooksva aasta eelarve võimalustele.

## 2.4. Kutseharidus

Tallinnas on kokku 14 kutseõppeasutust u 8 850 õpilasega. Neist valdav osa ehk 11 on riigiomandis: Tallinna Tööstushariduskeskus, Tallinna Majanduskool, Tallinna Polütehnikum, Tallinna Lasnamäe Mehaanikakool, Tallinna Teeninduskool, Tallinna Ehituskool, Tallinna Tervishoiu Kõrgkool, Sisekaitseakadeemia, Eesti Merekool, G. Otsa nimeline Tallinna Muusikakool ja Tallinna Balletikool. Neis õpib kokku enam kui 8 400 õpilast. Kahes eraomandis kutsekoolis (Eesti Esimene Erakosmeetikakool, Eesti Massaaži- ja Teraapiakool) on 246 õpilast. Tallinna Haridusameti haldusalas töötab 175 õpilasega Tallinna Kopli Ametikool. Kooli õpilaste arv on kümne aasta jooksul mõnevõrra vähenenud. Perioodil on suletud või ümberkorraldatud 9 kutsekooli (riiklikud ja erakoolid). (tabel 18).

Tabel 18. Õpilaste arv Tallinna kutseharidusasutustes

Õppeasutus	09/10	10/11	11/12	12/13	13/14	14/15	15/16	16/17	17/18	18/19
<b>Tallinna Kopli Ametikool</b>	<b>222</b>	<b>260</b>	<b>242</b>	<b>260</b>	<b>189</b>	<b>199</b>	<b>232</b>	<b>231</b>	<b>207</b>	<b>175</b>
Tallinna Balletikool	24	17	21	26	26	30	32	36	27	27
G. Otsa nimeline Tallinna Muusikakool	220	233	227	214	213	191	195	194	192	166
Eesti Merekool	-	-	-	-	-	263	263	281	254	247
Sisekaitseakadeemia	366	319	268	206	271	281	207	230	261	342
Tallinna Tervishoiu Kõrgkool	109	151	141	236	189	171	179	274	344	433
Tallinna Ehituskool	709	721	685	631	557	518	559	548	582	556
Tallinna Teeninduskool	1 159	1 223	1 130	1 078	1 086	1 014	856	856	824	752
Tallinna Lasnamäe Mehaanikakool	839	883	845	773	731	750	790	848	815	820
Tallinna Polütehnikum	1 174	1 222	1 275	1 165	1 204	1 271	1 295	1 491	1 499	1 469
Tallinna Majanduskool	837	808	654	714	724	1 086	1 376	1 615	1 732	1 598
Tallinna Tööstushariduskeskus	1 762	1 752	1 849	1 869	1 713	1 691	1 523	2 149	2 066	2 021
<b>Riigikoolid kokku</b>	<b>7 199</b>	<b>7 329</b>	<b>7 095</b>	<b>6 912</b>	<b>6 714</b>	<b>7 266</b>	<b>7 275</b>	<b>8 522</b>	<b>8 596</b>	<b>8 431</b>
Eesti Massaaži- ja Teraapiakool	268	315	343	304	234	180	154	194	190	183
Eesti Esimene Erakosmeetikakool	155	127	129	113	124	131	104	86	76	63
<b>Erakoolid kokku</b>	<b>423</b>	<b>442</b>	<b>472</b>	<b>417</b>	<b>358</b>	<b>311</b>	<b>258</b>	<b>280</b>	<b>266</b>	<b>246</b>
<b>Suletud asutused</b>	<b>1 690</b>	<b>1 485</b>	<b>1 401</b>	<b>1 280</b>	<b>1 342</b>	<b>893</b>	<b>823</b>	<b>0</b>	<b>0</b>	<b>0</b>
<b>Kokku</b>	<b>9 534</b>	<b>9 516</b>	<b>9 210</b>	<b>8 869</b>	<b>8 603</b>	<b>8 669</b>	<b>8 588</b>	<b>9 033</b>	<b>9 069</b>	<b>8 852</b>

Kutsekooli õppurite arv on viimasel kümnendil püsinud stabiilselt u 9000 kandis, keskmiselt 75% õppuritest on Tallinna elanikud. Populaarsemad õppekavariühmad, millel õpib 500 või enam õpilast, on elektroonika ja automaatika, mootorliikurid, laevandus ja lennundustehnika, ehitus ja tsiviilrajatised, andmebaaside ja võrgu disain ning haldus, tarkvara ja rakenduste arendus ning analüüs, transporditeenused ning turundus ja reklaam.

Tallinna Kopli Ametikoolis on võimalik õppida käsitöö, ehitus ja tsiviilrajatiste, koduteeninduse, elektrienergia ja energeetika ning aianduse õppekavariühmade õppekavadel. Populaarsemad õppekavad on tekstiilkäsitöö (43 õpilast), hoone tehnosüsteemide ehitus (25), sisetööde elektrik (21), puukäsitöö (15), puhastusteenindaja (12), puhastusteenindaja abilise (10) ja maaler (10). Ülejäänud kuuel õppekaval on vähem kui 10 õppurit. Õppekavad on osalt suunatud ka erivajadustega noortele.

<sup>15</sup> 2019.a. eelarve alusel

Tallinna Kopli Ametikooli kasutuses on hoonetekompleks üldpinnaga 7100 m<sup>2</sup>. Aastatel 2009-2018 on tehtud investeeringuid mahus 150 tuhat eurot.

Koolis töötab kokku 51 õpetajat 22-l ametikohal. Kooli tegevuskulu maht on u 1,2 miljonit eurot, sellest 74% moodustab personalikulu ja 26% majandamiskulu. Personalikulust moodustab 56% õpetajate töötasu, 34% muu personali töötasu ja 10% juhtide töötasu. Riigieelarveline toetus hariduskuludeks on u 700 tuhat eurot, sellest valdav osa töötasudeks. Õpetajate ja juhtide töötasu on samaväärne üldhariduse töötasudega.

## 2.5. Tallinna Haridusameti hallatavad asutused

**Tallinna Õppenõustamiskeskus** on aastast 2017 Tallinna Haridusameti hallatav asutus, mis eelnevad 8 aastat tegutses projektipõhiselt ja SA Innove haldusalas. Keskuse tegevusvaldkonnad on hariduse tugiteenuste (sh esmatasandi abi) osutamine Tallinna lastele ning nõustamisteenuse osutamine Tallinna haridusasutuste spetsialistidele, õpetajatele ja lapsevanematele seoses lapse arengu, õpi- või käitumisprobleemidega. Keskuses on võimalik saada spetsialistide nõustamisteenust ja abi – eripedagoogidelt, logopeedidelt, psühholoogidelt ja psühhiaatrit, osaleda koolitustel, seminaridel ja supervisioonidel, töötada pedagoogide ja lastevanematega koos tugigruppides.

Peale tegevuse alustamist Tallinna Haridusameti haldusalas, on keskuses käsitletud juhtumite ja toimunud nõustamiste arv oluliselt kasvanud. 2018. aastal oli 2514 juhtumit (80% neist individuaalsed nõustamised), mille raames nõustati 4471 last ja 4482 täiskasvanut, mida on ligi 40% enam kui eelnevatel aastatel. Alates 2018.a. sügisest korraldab keskus koolitusi, 18/19 õppeaastal viidi läbi 82 koolitust enam kui 1600 osalejaga.

Tallinna Õppenõustamiskeskuses töötab täistöökohaga 38 spetsialisti ja 13 lepingulist spetsialisti. Asutuse tegevuskulu maht on u 770 tuhat eurot, sellest 96% moodustab personalikulu. Riigieelarveline toetus on u 200 tuhat eurot.

**Tallinna Õpetajate Maja** on Tallinna Haridusameti hallatav asutus, mille tegevuse eesmärgid on elukestva õppe võimaldamine haridustöötajatele ja teistele huvitatud isikutele ning ürituste korraldamine. Asutus korraldab koolitusi täiskasvanutele (sh toetamiseks õpetajate professionaalset arengut) ja õpilasvõistlusi, haldab kunstigaleriid ja rendib üritusteks välja ruume Raekoja platsil asuvas hoones.

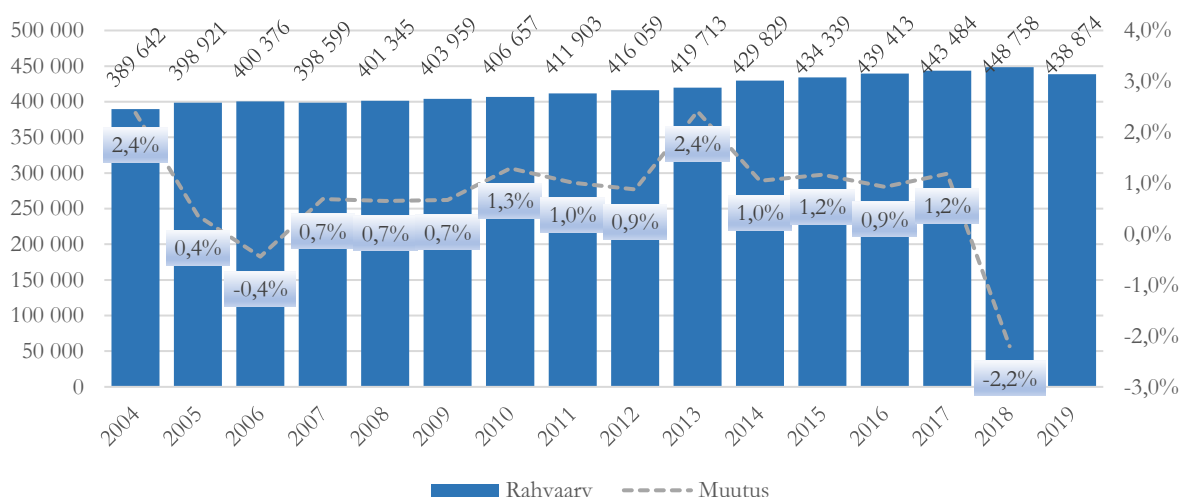
Sügisest 2018. aastal korraldati asutuses koolitustegevus ümber. Seni toimunud õppeainepõhised aineühendused asendusid uuenenud õpetajakoolituse valdkonnaga, mis pakub koolitusi muutunud õpikäsituse võtmes. Õpetajate maja korraldas 2018. aastal 67 õpetajate täiendkoolitust, milles osales ligi 1700 õpetajat ning 9 õpilasvõistlust, milles osales ligi 300 õpilast.

Tallinna Õpetajate Majas töötab täistöökohaga 8 spetsialisti. Asutuse tegevuskulu maht on u 450 tuhat eurot, sellest 60% moodustab personalikulu. Riigieelarveline toetus, eelkõige õpetajate täiendkoolituseks, on u 80 tuhat eurot.

### 3. RAHVASTIKUARENGUD JA NÕUDLUS

#### 3.1. Rahvastikuarengud Tallinnas

Tallinna linna rahvastikuarengut viimasel viieteistkümnel aastal iseloomustab valdavalt positiivse rändeiive tulemusel toimunud pea iga-aastane rahvaarvu kasv, mille tulemusel on linna lisandunud u 50 000 elanikku. Viimasel kümnendil aastani 2018 on kasv olnud keskmiselt enam kui 1% aastas ehk aastakeskmiselt lisandus u 5000 elanikku. Seoses 2019. a alguses jõustunud Rahvastikuregistri seaduse muudatusega eemaldati linna elanike nimekirjast omavalitsuse täpsusega registreeritud elanikud (joonis 5).



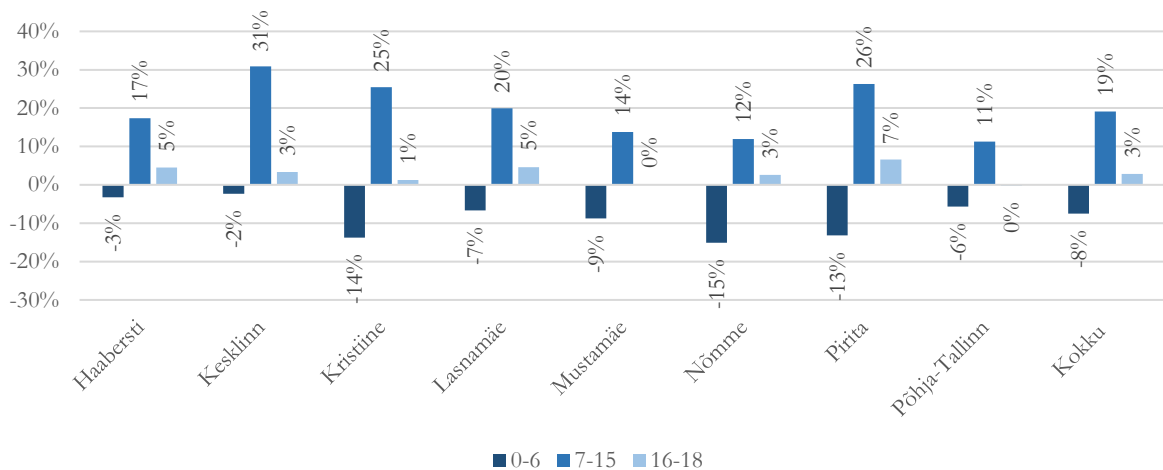
Joonis 5. Rahvaarv ja rahvaarvu muutus võrrelduna eelneva aastaga Tallinna linnas 2003-2018

Samas on elanike arvu muutus haridusteenuse analüüsis oluliste vanuserühmade lõikes olnud erisuunaline. Kui 0-6 aastaste arvukus on kahanenud u 8% võrra (u 2700 last), siis põhikoolialiste laste (vanuserühm 7-15) arvukus on oluliselt kasvanud (u 19% ehk 6500 lapse võrra). Gümnaasiumialiste (vanuserühm 16-18) arvukus on suurenenud 10% (ligi 1000 lapse võrra, tabel 19).

Tabel 19. Tallinna elanike arvu muutus nooremates vanuserühmades perioodil 2014-2019

	2014	2015	2016	2017	2018	2019	Muutus	Muutus %
<b>Kokku</b>	429 899	434 426	439 517	443 623	448 764	438 874	8 975	2%
<b>0-6</b>	35 418	34 610	34 131	33 615	33 191	32 756	-2 662	-8%
<b>7-15</b>	33 869	35 537	37 282	38 536	39 962	40 334	6 465	19%
<b>16-18</b>	9 477	9 435	9 489	9 945	10 305	10 451	974	10%

Samuti on elanike arvu muutus vanuserühmades linnaosades lõikes olnud erinev (joonis 6). 0-6 aastaste arvukus on kahanenud kõikides linnaosades, enim Nõmmel, Kristiines ja Pirital (enam kui 10%). Kui põhikooli- ja gümnaasiumialiste laste arvukus kasv on olnud kiireim Kesklinnas ja Pirital, siis kõige vähem on põhikoolialiste laste arvukus kasvanud Nõmme ja Põhja-Tallinna linnaosades. Gümnaasiumialiste laste arv on püsinud stabiilne või mõnevõrra kasvanud.

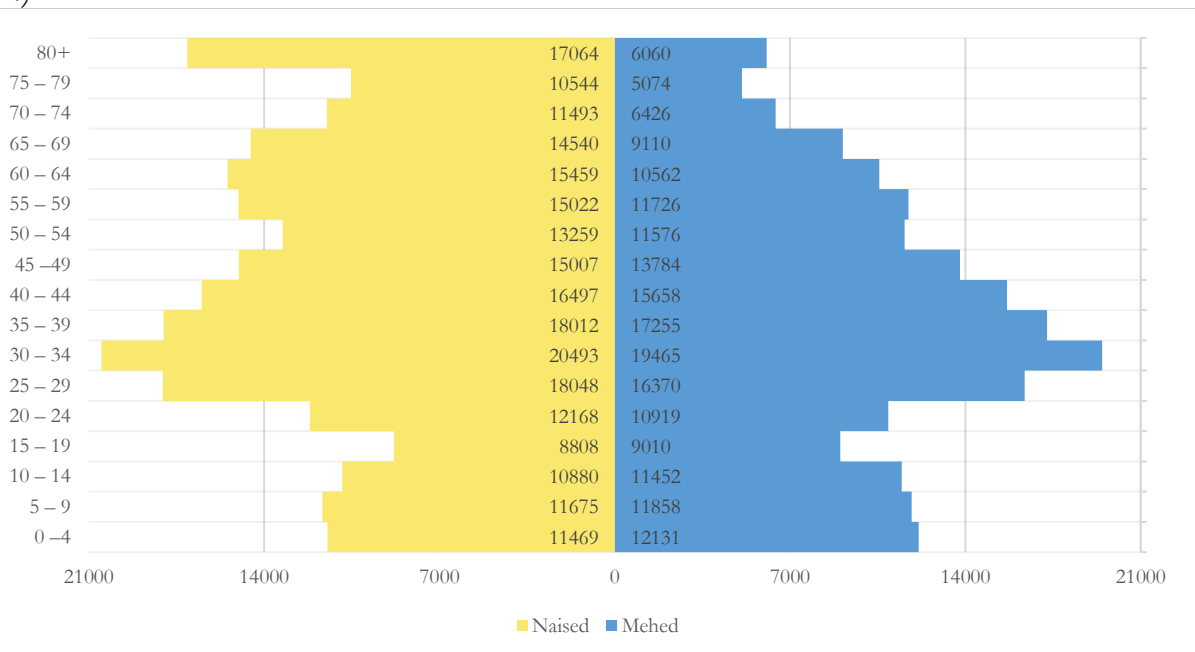


Joonis 6. Elanike arvu muutus nooremates vanusrühmades linnaosade lõikes aastatel 2014-2019

Tabel 20. Tallinna elanike arv nooremates vanusrühmades linnaosade lõikes seisuga 2.01.2019

	Haabersti	Kesklinn	Kristiine	Lasnamäe	Mustamäe	Nõmme	Pirita	Põhja-Tallinn	Tallinn
0-6	3 503	5 072	2 352	8 668	4 423	2 868	1 546	4 324	32 756
7-15	4 475	6 125	2 990	10 400	5 128	4 250	2 303	4 663	40 334
16-18	1 257	1 268	750	2 782	1 390	1 198	590	1 216	10 451

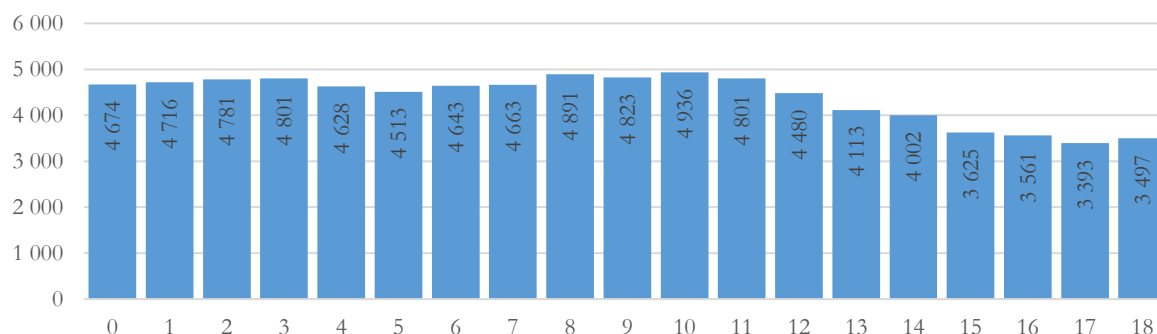
Viiimasel viiel aastal on ema keskmine vanus lapse sünnil Tallinnas kiirelt kasvanud. Kui aastal 2013 oli 29-aastaste ja nooremate naiste osakaal sündide arvukuses enam kui 50%, siis 2018 aastal juba vaid 40%. Tallinna elanikkonna soolist ja vanuselist koosseisu iseloomustab joonis 7. On näha, et nooremates vanuserühmades (kuni 20 eluaastat) jaotub laste arv mõnevõrra ebaühtlaselt. Samuti on lähiaastatel põhilisest sünnituseast (vanus 25-34, u 67% sündide koguarvust) väljumas suured kohordid, mis asenduvad ligi kaks korda väiksema arvukusega vanuserühmadega (vanuserühm 15-24).



Joonis 7. Tallinna rahvastikupüramiid seisuga 2. jaanuar 2019 (Rahvastikuregister)

2019. aastal on põhikooliikka juba sisenenud suuremad aastakäigud. Arvestades juba sündinud laste arvuga, jätkub vastav trend järgneval seitsmel aastal, 5 aasta jooksul jõuab olulisem mõju ka

gümnaasiumiastmesse (joonis 8). Lasteaiaelaste laste arvukus sõltub eelkõige tuleviku sündimusest.



Joonis 8. Tallinna laste arv vanuses 0-18 seisuga 2. jaanuar 2019

### 3.2. Teenusevajadus aastani 2040

Tänase sündimuskäitumise jätkudes on tuleviku sünnipõlvkonnad Tallinnas oluliselt väiksemad. Kui viimastel aastatel on linnas sündinud ligi 5000 last aastas, siis aastast 2021-2022 algab sündide arvu kiire langus ning juba aastaks 2030 on sündide arv u 3000 last aastas. See on põhjustatud arvuka 1980ndate põlvkonna väljumisest sünnituseast. Paratamatut demograafilist protsessi on viimastel aastatel küll pidurdanud sünnitajate keskmise vanuse kiire kasv, kuid bioloogiliselt ei saa see väga pikalt kesta. Kahanemise suurust ja kiirust võib mõnevõrra veel pürata jätkuv fertiilses eas naiste ja/või laste sissereanne ning sündimuse kasv. Kuid seejuures tuleb arvestada, et Eesti rahvastiku vanusjaotuse eripärast tulenevalt on ka potentsiaalseid nimetatud soo- ja vanuserühma rändajaid tulevikus vähem.

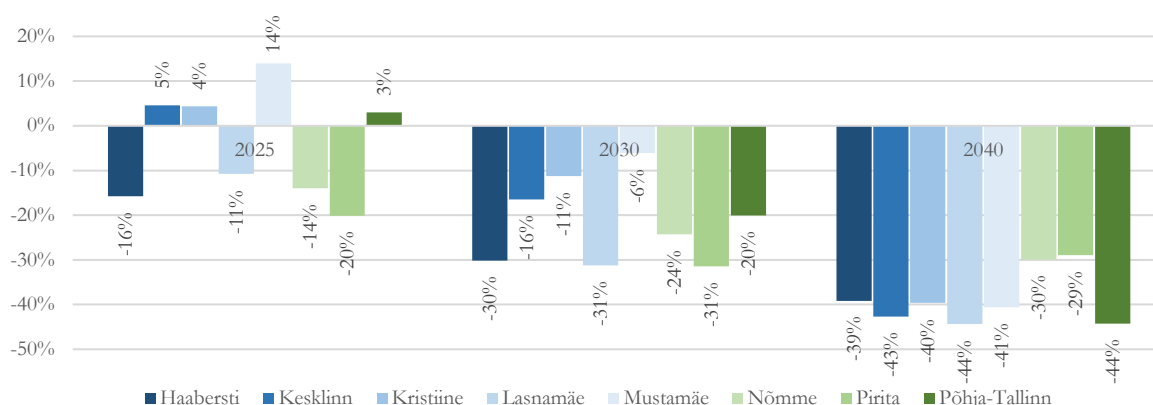
Seega hakkab lähiaastatel alates lasteaiast oluliselt vähenema teenusevajadus haridusvaldkonnas. Prognoosiperioodi lõpuks aasta 2040 on lasteaias lapsi vähem u 40% ja põhikooli eas lapsi vähem ligi 30%. Teisalt lisandub lähimatel aastatel põhikooli vanusesse juurde u 2000 last ja allapoole tänast taset langeb see vanusegrupp alles 15 aasta pärast. Gümnaasiumi eas laste arv kasvab lähiaastatel kiiresti ja jääb kõrgemaks kui 2018. aastal kogu prognoosiperioodil (tabel 21).

Tabel 21. Teenusevajaduse prognoos Tallinna linnas õppeaastani 2040/2041

Õppeaasta	Lasteaia eas laste arv	Põhikooli eas laste arv	Gümnaasiumi eas laste arv	Lasteaed	Põhikool	Gümnaasium
18/19	25 868	40 846	10 489	0	0	0
25/26	24 953	42 960	14 720	-914	2 114	4 231
30/31	20 174	42 133	13 876	-5 694	1 287	3 387
40/41	15 353	29 446	12 818	-10 514	-11 400	2 330
<b>Muutus 2025</b>	-4%	5%	40%	-914	2 114	4 231
<b>Muutus 2030</b>	-22%	3%	32%	-5 694	1 287	3 387
<b>Muutus 2040</b>	-41%	-28%	22%	-10 514	-11 400	2 330
<b>Munitsipaalomandis asutustes</b>				<b>Asutustes</b>		
<b>Muutus 2025</b>	-728	1 795	2 498	-763	1 998	2 781
<b>Muutus 2030</b>	-4 532	1 093	2 000	-4 751	1 216	2 226
<b>Muutus 2040</b>	-8 369	-9 681	1 376	-8 774	-10 776	1 531
<b>Lapsi vanuserühmast</b>	80%	85%	59%	83%	95%	66%
	<b>Lasteaiarühmi</b>	<b>Põhikooli klasse</b>	<b>Gümnaasiumi klasse</b>	<b>Lasteaiarühmi</b>	<b>Põhikooli klasse</b>	<b>Gümnaasiumi klasse</b>
<b>Muutus 2025</b>	-36	69	69	-38	77	77
<b>Muutus 2030</b>	-227	42	56	-238	47	62
<b>Muutus 2040</b>	-418	-372	38	-439	-414	43

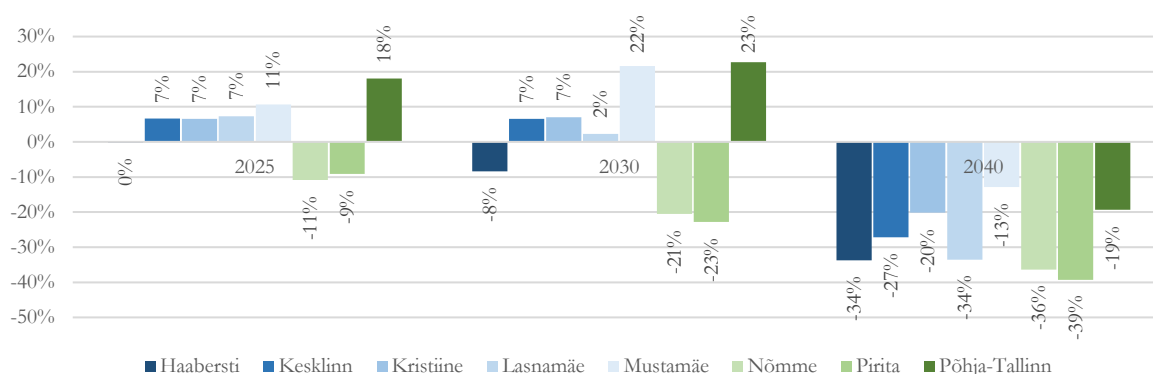


Kuigi prognoosi lõppaastal 2040 olulised erinevused linnaosade vahel puuduvad, siis aastaks 2025 on nt Mustamäe, Kesklinna, Kristiine ja Põhja-Tallinna lasteaia eas laste arvukus veel mõnevõrra suurenenud (joonis 9).



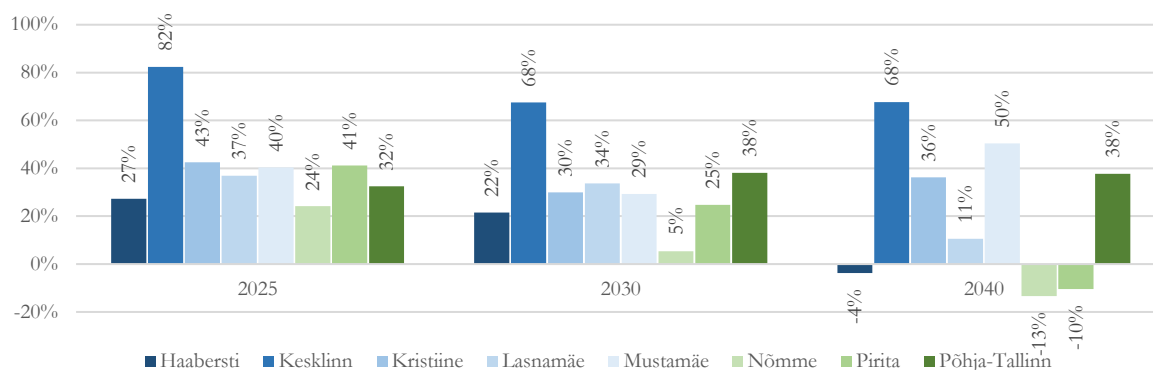
Joonis 9. Lasteaia eas laste arvu muutuse prognoos linnaosades aastani 2040

Põhikooli eas laste arv kasvab lähimal kümnendil kõikides linnaosades v.a. Nõmme ja Pirita. Kõige suurem on kasv Mustamäel ja Põhja-Tallinnas (joonis 10).



Joonis 10. Põhikooli eas laste arvu muutuse prognoos linnaosades aastani 2040

Gümnaasiumi eas laste arv kasvab kõikides linnaosades, kõige enam Kesklinnas, kus aastaks 2025 on oodata vastava vanusegrupi ligi kahekordistumist (joonis 11).



Joonis 11. Gümnaasiumi eas laste arvu muutuse prognoos linnaosades aastani 2040

Esimesse klassi minevate laste arv püsib järgneval kümnel aastal suuremate muutusteta stabiilsena, misjärel algab kiire langus (tabel 22).

Tabel 22. Esimesse klassi minevate laste arvu prognoos Tallinna linnas õppeaastani 2040/2041

Õppeaasta	Laste arv			Muutus võrreldes aastaga 2018		
	Laste arv	Kooli	Munitsipaalkooli	Laste arv	Kooli	Munitsipaalkooli
18/19	4 861	4 594	4 128	0	0	0
25/26	4 851	4 585	4 120	-10	-9	-8
30/31	4 298	4 062	3 650	-563	-532	-478
40/41	2 834	2 679	2 407	-2 026	-1 915	-1 721
	100%	95%	85%			

### 3.3. Personalivajadus aastani 2040

Õppeaastal 2018/2019 õpetas Tallinna munitsipaalasutustes kokku 6513 pedagoogi. Alusharidusasutustes 2342 õpetajat 2241 arvestuslikul ametikohal, üldhariduses 3543 õpetajat 2950 arvestuslikul ametikohal, huvihariduses 557 õpetajat ja kutsehariduses 52 õpetajat 22 arvestuslikul ametikohal.

Muutused arvestuslike ametikohtade arvus on olnud otseses seoses pakutava teenusemahuga. Tuleviku seisukohalt olulised muutused on toimunud eelkõige õpetajate vanusjaotuses, kus enam kus 50 aastaste ja vanemate õpetajate osakaal kogu õpetajaskonnast on järjepidevalt kasvanud. Ainult huvihariduses on viimastel kolmel aastal toimunud nihe noorenemisele.

Lasteaedades, üldhariduskoolides ja huvikoolides moodustavad enam kui 50 aastased õpetajad u poole õpetajaskonnast. Noorema järelkasvu osakaal õpetajaskonnas ei ole viimasel 10 aastal oluliselt muutunud. Lasteaedades on kuni 30 aastaste õpetajate arv olnud keskmiselt 350 õpetajat, üldhariduskoolides 250-300 õpetajat, ainult huvihariduskoolides on viimasel kahel aastal toimunud järsk hüpe väga madalalt tasemelt (2019/2019 õppeaastal 71 õpetajat).

Arvestades viimase kümnendi muutusi õpetajate vanuskoosseisus ning eeldusel, et:

- Rühmade ja klassikomplektide keksmine suurus ei muutu;
- Riikliku õppekava ette nähtud ainuetundide maht ei muutu;
- Õpetajad siirduvad väljateenitud pensionile 65ndal eluaastal;
- Teenuse nõudluse muster ja osalus erinevatel haridusastmetel jääb samaks;
- Teenuse muutus põhineb ainult demograafilistel muutustel;

on tabelis 23 prognoositud tuleviku õpetajate ametikohtade nn lisavajadus võrreldes olemasoleva järelkasvu suurusega.

Tabel 23. Õpetaja ametikohtade vajaduse prognoos võrreldes seni aset leidnud järelkasvuga<sup>16</sup>

	Õpetaja ametikohad 18/19	Teenusevajaduse muutus 2030	Teenusevajaduse muutus 2040	Õpetajate vajadus 2030	Õpetajate vajadus 2040
Alusharidus	2 241	-22%	-41%	-101	-404
Üldharidus	2 950	9%	-18%	998	464
Huviharidus	577	-1%	-25%	133	21

Alushariduses seoses nõudluse vähenemisega täiendava tööjõu vajadus tulevikus puudub. Olemasolev järelkasv on vajaduse rahuldamiseks piisav. **Üldhariduses on saabuval kümnendil senise järelkasvu tempoga võrreldes juurde vaja u 1000 uut õpetajat**, misjärel vajadus hakkab kahanema. Huvihariduses on saabuval kümnendil juurde vaja u 130 uut õpetajat.

<sup>16</sup> Eeldusel, et teenusevajaduse muutus on ainult demograafiline

## 4. PEAMISED JÄRELDUSED JA VÄLJAKUTSED

### Nõudlus ja haridusvõrk

- Lastaialaste arvukus Tallinnas on vähenenud ja surve lasteaiakohtadele leevenemas. Sündide arv on viimastel aastatel siiski püsinud küllalt kõrge ning vähemalt lähima 5-7 aasta jooksul kiiret nõudluse vähenemist lasteaiakohtade osas ei saabu. Seejärel algab eagrupi arvukuse vähenemine, aastaks 2035 võiks Tallinnas lasteaialapsi tänaste arengute jätkumisel olla u 15 000 ehk kolmandiku võrra vähem. Seetõttu ei ole põhjust Tallinna linna tervikvaates täiendavaid lasteaiakohti juurde luua, v.a. teatud piirkondades, kus vajadus võib tekkida sõltuvalt kinnisvaraarenduste realiseerimisest (Kesklinn või Põhja-Tallinn).
- Põhikoolieas laste arvukus on viimastel aastatel kiirelt kasvanud (kokku viimasel kümnendil kolmandiku võrra ehk +10 000), mis on pannud paljude Tallinna koolide füüsilise keskkonna ja mahutavuse surve alla. Kasv jätkub väiksemas mahus ka lähimal viiel aastal, mil laste arv kasvab veel u 2000 võrra. Põhikoolikohtade vajadus Tallinnas ei vähene veel u 15 aastat, peale mida toimub nõudluse kiire langus. Aastaks 2040 võib võrreldes tänasega olla põhikooliõpilasi juba kuni 10 000 võrra vähem. Esimesse klassi tulevate laste arv püsib järgneval kümnel aastal suuremate muutusteta stabiilsena, misjärel algab kiire langus.
- Kõige enam liigutakse õppima kesklinnas asuvatesse koolidesse, kus õpib ca 6000 teistest linnaosadest pärit last. Teistest linnaosadest tuleb nn haridusrände sihtkohana rohkem esile ka Mustamäe. Teistest omavalitsustest pärit laste osakaal Tallinna põhikooliklassides on u 5%.
- Gümnaasiumieas laste arv on viimastel aastatel tõusnud, kuid suurem kasv on alles ees. Aastaks 2025 suureneb gümnaasiumiealiste arv võrreldes tänasega u 40% ehk 4000 õpilase võrra. Seejuures toimub kasv kõikides linnaosades. Ka pikas vaates on gümnaasiumiõpilasi võrreldes tänasega enam.
- Gümnaasiumiõpilastest rändab enam kui 60%, peamiseks sihtkohaks on Kesklinna ning vähemal määral ka Mustamäe koolid. Ligi neljandik gümnaasiumiõpilastest ei ole Tallinna elanikud – arvestades tagamaa gümnaasiumihariduse nõudluse kiiret kasvu (kiirem kui Tallinnas) võib eeldada, et hoolimata riigigümnaasiumite rajamisest Harjumaale ei lange ka väljast tulijate osakaal.
- Demograafilised arengud linnaosades on mõnevõrra erinevad, kuid võimalus ja vajadus koolihoonetest loobuda võib tekkida alles 2030. aastate teises pooles. Riigigümnaasiumite rajamine toob aastaks 2023 Tallinnasse 2000 täiendavat gümnaasiumikohta, kuid need „kuluvad ära“ nõudluse kasvu rahuldamiseks ning ka munitsipaalgümnaasiumite õpilaste arv aastaks 2025 pigem suureneb.
- Tulevikuvaatavalt on kaasaegsete ja kõrgel tasemel õpivõimaluste tagamine kogu linnaruumis vajalik, et vältida hariduse piirkondlikku kihistumist ning tagada võimalikult kodulähedane heal tasemel haridusteenuse kättesaadavus.
- Viimasel kümnendil on Tallinnas avatud 15 uut erakooli, millest suur osa on jätkuvalt kasvufaasis. Erakoolide õpilaste arvu jätkuv suurenemine eelkõige põhikooli osas võib leevendada kohtade juurdeloomise vajadust munitsipaalkoolides.
- Munitsipaalhuvihariduse nõudlust demograafiline olukord oluliselt ei mõjuta. Kuigi õpilaste arv huvikoolides on kümne aastaga kahekordistunud, on õpilaste arv munitsipaalhuvikoolides jäänud samale tasemele.
- Kutsehariduse korraldamine Tallinna linnas on valdavalt riigi pädevuses, era- ja munitsipaalhariduse osatähtsus on marginaalne. Tallinna Haridusameti hallatav ainus kutseharidusasutus on Tallinna Kopli Ametikool, kus õpilaste arv on viimasel kümnendil

mõnevõrra vähenenud, kuid tegemist siiski linna haridusvaldkonna eesmärkide täitmiseks (mh kutseõpe erivajadusega õpilastele) vajaliku asutusega.

## Õpetamine

- Kaasnevalt laste arvu vähenemisega hakkab lähimal kümnendil vähenema ka pedagoogide jm personali arv alushariduses. Kuigi õpetajate hulgas on suur vanemaealiste osakaal, on olemasolev järelkasv üldvaates piisav.
- Üldhariduskoolide õpetajate vanusjaotuses on suur osakaal 50-aastastel ja vanematel õpetajatel. Järgneval kümnendil on senise järelkasvu tempoga võrreldes juurde vaja u 1000 uut õpetajat ehk keskmiselt 100 õpetajat aastas. Peale 2030 aastat hakkab vajadus õpetajate järele kahanema.
- Huvikoolide õpetajate vanusjaotuses on küll suur osakaal 50-aastastel ja vanematel õpetajatel, kuid viimastel aastatel on kasvanud ka nooremate õpetajate osakaal. Järgneval kümnendil on vajalik järelkasv senisega võrreldes siiski mõnevõrra suurem.
- Kvalifitseeritud haridustöötajate (õpetajad ja tugispetsialistid) puudus ja järelkasvu vähesus eelkõige üldhariduses on üks põletavamaid küsimusi. Samuti õpetajate tulemuslik toetamine nende arengus professionaalina, et neil oleks nüüdisaegseid teadmised õppimisest ja õpetamisest. Oluline on leida õiged motivatsioonimehhanismid õpetaja ameti väärtustamiseks.
- Tallinna haridusasutuste tulevikku mõjutab olulisel määral nende juhtimise kvaliteet. Haridusjuhtide valik ja nende arengu toetamine on kriitilise tähtsusega tegur oskustega õpetajaskonna järelkasvu tagamisel ja haridusuuenduste elluviimisel (muutuva õpikäsituse jõustamine, õppijate arengut toetava õpikultuuri kujundamine jms).

## Õppimine

- Kiirelt kasvanud laste arv lasteaedade keelekümbelusrühmades viitab nõudlusele seda tüüpi rühmade järele.
- Hariduslike erivajadustega (erituge, tõhustatud tuge ja üldist tuge) laste arv on kiirelt kasvanud ning Tallinna Õppenõustamiskeskuse tegevusmahud järsult tõusnud. Kõikide õppijate toetamine neile sobiva arengutee kujundamisel ja kaasava hariduse praktiline rakendamine on väljakutse kõikidel haridustasemetel.
- Paindlik lähenemine õppimisele ja erinevate formaalsete ning mitteformaalsete õpivõimaluste (huviharidus, noorsootöö, ise õppimine jne) ühendamine võimaldaks lähtuda enam õppija huvidest.
- Olemasolevate õpikeskkondade (lisaks haridusasutustele teised linna asutused ja linnaruum) ja kompetentside (väljakujunenud head praktikad ja teadmuskeskused) efektiivsem kasutus võimaldaks olemasolevate ressurssidega saavutada enam.
- Laste arengu toetamine eeldab lapsevanemate ja kogukonna sisulist ja tulemuslikku kaasamist haridusellu. Samuti on vajalik suurema sidususe loomine omavalitsuse, riigi ja erasektori haridusteenuste vahel kujundamiseks ühtset õpikeskkonda ja laiendamaks õppijate valikuvõimalusi.
- Valdav osa huviõppest toimub eraasutustes. Munitsipaalhuvikoolidel on oluline roll eelkõige muusika ja kunsti valdkonna, kuid ka tehnika ja üldkultuuri valdkonna huviõppes.
- Mittestatsionaarses vormis õppivate õpilaste arv Tallinnas on viimasel kümnendil oluliselt vähenenud. Tallinnas tegutsevad kaks täiskasvanute gümnaasiumi ja õpet toimub vähemal määral veel mitmes koolis. Soovitav on kaaluda tegevuse koondamist ühte asutusse.

## Taristu

- Haridustaristu pikaajaline planeerimise aluseks peab olema terviklik nägemus, mida tuleb järjepidevalt kujundada koostöös linnaplaneerijatega.
- Suurem osa linna investeeringutest haridustaristusse on läinud üldhariduskoolide korrastamiseks. Enamik lasteaedade hooneid ja ruume vajavad jätkuvalt kaasajastamist, mis eeldab senisest suuremaid investeeringuid alusharidusse.
- Sisuliselt kõik Tallinna üldhariduskoolid on viimase kahe aastakümne jooksul läbinud uuenduskuuri. Samas on lähiajal vajadus “minna uuele ringile”, oluliseks märksõnaks on seejuures arvestamine muutuva õpikäsitusega.
- Vajadus uute koolihoonete järgi sõltub eelkõige kinnisvaraarenduste realiseerumisest. Perspektiivis tuleb kaaluda uute koolihoonete rajamist eelkõige Kesklinna ja Põhja-Tallinnasse.
- Enamus munitsipaalhuvikoolide hoonetest vajab investeeringuid õppekeskkonna parendamiseks.