

# Tallinna linnaasutuste keskkonnajuhtimissüsteemi analüüs ja tegevuskava

---

Juuni 2022

Töö teostaja:  
SA Stockholmi Keskkonnainstituudi Tallinna Keskus

## Sisukord

Sissejuhatus.....	3
1. Hetkeolukorra analüüs.....	4
1.1 Keskkonnakorraldus Tallinna linnas.....	4
1.2 Keskkonnajuhtimissüsteemide rakendamine .....	5
1.2.1 Standardiseeritud keskkonnajuhtimissüsteemid – EMAS ja ISO 14001 .....	5
1.2.2 Roheline kontor.....	6
1.2.3 Roheline muuseum .....	8
1.2.4 Green Key ehk roheline võti.....	8
1.2.5 Roheline kool .....	9
2. Tallinna linnaorganisatsioonile sobiva keskkonnajuhtimissüsteemi väljatöötamise analüüs.....	12
2.1 Analüüsi metoodika .....	12
2.2 Analüüsi tulemused ja soovitused .....	13
2.2.1 Keskkonnajuhtimise keskne koordineerimine ja strateegiline planeerimine Tallinna linnaorganisatsioonis .....	13
2.2.2 Keskkonnajuhtimissüsteemide rakendamine Tallinna linnaorganisatsioonis .....	14
3. Tegevuskava keskkonnajuhtimissüsteemide juurutamiseks Tallinna linnaorganisatsioonis .....	19

## Sissejuhatus

Avaliku sektori, sh omavalitsuste üheks peamiseks ülesandeks on tagada jätkusuutlik ja rahulolu pakkuv elukeskkond. Nii on ka Tallinna linn enda jaoks sõnastanud visiooni, mis määratleb Tallinna kui rohelise maailmalinna, kus elatakse tulevikku vaatavalt ja pärandit väärtustavalt. Tallinn on Eestis üks rohepöörde eestvedajaid: sinne majandus ja eluviisid mõjutavad kogu riigi elanikkonna heaolu. Tallinna rohepöörde elluviimise mudel on maailmas eeskujuks.

Tallinn on tänaseks koostanud ja vastu võtnud kestlikku ja keskkonnahoidlikku visiooni toetava arengustrateegia „Tallinn 2035“ ja valdkondlikud arengudokumendid (nt Kliimaneutraalne Tallinn – Tallinna säästva energiamajanduse ja kliimamuutustega kohanemise kava aastani 2030, Tallinna jäätmekava 2022–2026, Tallinna rattastrateegia 2018–2027), mis pakuvad linna jätkusuutlikuks juhtimiseks vajalikud strateegilised sihid, tegevused ja ajaraamistik. Järgmise sammuna peab linn välja arendama linnaorganisatsiooni juhtimissüsteemi, mille raamistik, ressursid ja vajalikud juhtimisvahendid aitavad strateegiliste dokumentidega kavandatud sihte kõige efektiivsemalt ellu viia, kaasates selleks kõik vajalikud linnaorganisatsiooni tasandid ja ka välised huvirühmad, sh linnaelanikud.

Tallinna linn oma 269 asutusega on Eesti suurim omavalitsus. 2020. aastal kuulus Tallinna linnaorganisatsiooni 22 ametiasutust ja 247 hallatavat asutust kokku 12 941 töötajaga. Lisaks on linn asutanud või omab osalust mitmes äriühingus, sihtasutuses ja mittetulundusühingus, mille eesmärk on tagada linnakodanikele kvaliteetsete avalike teenuste kättesaadavus. Linna valitseva mõju all on üheksa äriühingut, 12 sihtasutust ja üks mittetulundusühing 6922 töötajaga.<sup>1</sup> Kõikidel nendel organisatsioonidel on nii otsene kui ka kaudne keskkonnamõju, mistõttu on Tallinna linnaorganisatsiooni enda tegevuse keskkonnajalajalg väga suur. Nii peaks olema Tallinna linnaorganisatsiooni keskkonnajalajälje vähendamine iseenesest mõistetav osa Tallinna linna ambitsioonist olla roheline maailmalinn.

Selles valguses vajab Tallinna linna juhtimissüsteem sissevaadet ja analüüsi, et läbivald ja süvendatult hinnata keskkonnakorralduse olukorda linnas, pakkuda välja linnaorganisatsioonile sobivad keskkonnajuhtimissüsteemid ning koostada tegevuskava keskkonnajuhtimise edendamiseks.

Omavalitsuste, sh linnade keskkonnategevuse juhtimiseks on olemas väga erinevaid juhtimisvahendeid. Käesolev töö keskendus eelkõige Tallinna linna asutuste ja äriühingute tasandil keskkonnategevuse süsteemset ja plaanipärast elluviimist toetavate, nii standardiseeritud kui ka lihtsustatud, keskkonnajuhtimissüsteemide analüüsimisele. Analüüsi käigus korraldati neli ümarlauda Tallinna linna asutuste, äriühingute ja koolide/lasteaedade esindajatega. Tulemuste põhjal koostati ettepanekud ja tegevuskava alus keskkonnajuhtimissüsteemide rakendamiseks Tallinna linnaorganisatsioonis. Analüüsi viis läbi Stockholmi Keskkonnainstituudi Tallinna Keskus Tallinna Strateegiakeskusega sõlmitud töövõtulepingu alusel (märts–juuni 2022).

---

<sup>1</sup> Tallinna linna 2020. aasta majandusaruanne, <https://www.tallinn.ee/est/Tallinna-linna-majandusaasta-aruanne>

## 1. Hetkeolukorra analüüs

Järgnevalt on esitatud lühiülevaade Tallinna linnaorganisatsiooni jaoks asjakohaste keskkonnajuhtimissüsteemide rakendamise hetkeolukorrast. Analüüsi järgmisi Tallinna asutuste ja äriühingute seisukohast sobivaid keskkonnajuhtimissüsteeme:

- Standardiseeritud keskkonnajuhtimissüsteemid – ISO 14001 ja Euroopa Liidu EMAS määruse kohane keskkonnajuhtimissüsteem
- Rohelise kontori süsteem
- Rohelise muuseumi süsteem
- Green Key ehk roheline võti
- Rohelise kooli programm

Iga keskkonnajuhtimissüsteemi juures on toodud selle lühikirjeldus ja rakendamise seis Tallinna linnas. Eraldi on antud ülevaade keskkonnajuhtimise keskse koordineerimise ja edendamise varasematest sammudest ja tänasest olukorrast Tallinnas.

### 1.1 Keskkonnakorraldus Tallinna linnas

Keskkonnajuhtimissüsteemide rakendamise ja edendamise alane keskne vastutus ja koordineerimine Tallinna linnaorganisatsioonis (linna ametiasutused ja hallatavad asutused) ei ole praeguse seisuga määratletud. Keskkonnajuhtimissüsteemide edendamist ja vastavaid eesmärke ei ole linna poolt viimastel aastatel vastu võetud asjakohastes strateegilistes dokumentides eraldi välja toodud.<sup>2</sup> Küll on aga keskkonnajuhtimissüsteemide rakendamine eelduseks mitmete linna keskkonnavaldkonna eesmärkide ja sihtide saavutamisel.<sup>3</sup>

Varasemalt on Tallinn siiski rohkem sisulist tähelepanu pööranud keskkonnajuhtimise arendamisele linnaorganisatsioonis. Nimelt töötati Kesk-Läänemere koostööprogrammi Interreg IVA projekti (2007–2009) raames välja Tallinna ökotugitegevuse ja ökotugiisikute programm<sup>4</sup>, mille eesmärgiks oli ökotugiisikute ja keskkonnajuhtimise kaudu toetada linnaorganisatsiooni enda keskkonnategevusi. Projekti tulemusena sätestati Tallinna põhimääruses, et keskkonnahoidliku käitumise juurutamine Tallinna linna asutustes toimub ökotugitegevuste abil. Tallinna keskkonnastrateegiasse aastani 2030 viidi olulise vajadusena sisse keskkonnajuhtimissüsteemide ja ökotugitegevuste rakendamine Tallinna linna ametiasutustes.<sup>5</sup> Samuti oli kavas kehtestada eraldi linnavalitsuse määrusega ökotugiisikute õigused, kohustused ja määramise kord. Kui ökotugitegevuste süsteemi on mainitud ka kehtivas Tallinna põhimääruses, siis ökotugiisikute määramise korda ei kehtestatud. Nii pole nimetatud ökotugitegevuste süsteem Tallinna linnaorganisatsioonis rakendunud.

Keskkonnajuhtimise arendamine linnaorganisatsioonis jätkus 2013. aastal, kui vastu võetud Tallinna keskkonnakaitse arengukavas 2013–2018 lepiti kokku järgmised keskkonnajuhtimist edendavad tegevused:

---

<sup>2</sup> Tallinna arengustrateegia 2035 mainib keskkonnajuhtimissüsteemide juurutamist seoses jäätmetekke vältimise ja eesmärgiga seoses (TP5: jäätmehooldus).

<sup>3</sup> Näiteks Tallinna arengustrateegia 2035 välja toodud linnajuhtimise aga ka valdkondlike (nt ettevõtluskeskkond, haridus ja noorsootöö, keskkonnahoidlik liikuvus, linnavara jt) visioonide ja eesmärkide elluviimine.

<sup>4</sup> <https://www.tallinn.ee/est/keskkond/Okotugitegevused>

<sup>5</sup> Tallinna keskkonnastrateegia aastani 2030 on sisuliselt asendatud uute strateegiliste dokumentidega (eelkõige Tallinna arengustrateegia 2035 ja valdkondade üleste arengudokumentidega) ning seetõttu kehtib ainult kuni uue keskkonnahoiu arengukava vastuvõtmiseni.

- keskkonnahoidliku kontori põhimõtete rakendamine linna asutustes, sh linnaosade valitsustes ja hallatavates asutustes (asutuste osakaal 2016. aastaks 100%),
- EMAS/ISO 14001 sertifikaadi taotlemine ühele linna asutustele (Tallinna keskkonnaamet),
- keskkonnajuhtimise vahendite rakendamise soodustamine Tallinna linna omandis olevates ettevõtetes.

Euroopa rohelse pealinna tiitlile kandideerimisel andis 1. juunil 2016 Tallinna linnavalitsus linnavalitsuse ametitele, linnakantseleile ja linnaosavalitsustele ülesande juurutada oma kontorites rohelse kontori süsteem.

Aastatel 2014–2016 rakendati Tallinna keskkonnaametis EL EMAS määruse kohane keskkonnajuhtimissüsteem ning keskkonnaameti eestvedamisel rakendas terve rida teisi linnaameteid ja linnaosavalitsusi rohelse kontori süsteemi. Seoses linnaorganisatsiooni struktuurimuudatusega 2019. aastal (keskkonnaamet liideti kommunaalametiga) kadus aga keskkonnajuhtimise keskne koordineerimine ning keskkonnajuhtimissüsteemide plaanipärane rakendamine linnaorganisatsioonis jäi soiku. Nii ei ole varasemates strateegilistes dokumentides kajastatud keskkonnajuhtimise alased eesmärgid ja tegevused leidnud mainimist linna uuemates strateegilistes dokumentides.

## 1.2 Keskkonnajuhtimissüsteemide rakendamine

Keskkonnajuhtimine on keskkonnategevuse plaanipärane korraldamine, mis aitab organisatsioonil läheneda keskkonnaprobleemidele terviklikult ning lõimida keskkonnanohiu põhimõtteid loomuliku osana oma tegevusstrateegiasse ja igapäevatoimingutesse.

Keskkonnajuhtimissüsteem on organisatsiooni juhtimissüsteemi osa, mis paneb aluse süsteemsele ja dokumenteeritud keskkonnategevusele. Keskkonnajuhtimissüsteemi olemasolu eeldab üldjuhul keskkonnategevusega seotud eesmärkide, tegevuskavade, määratletud vastutuse, toimingute, protseduuride, juhendite ja ressursside olemasolu, mis on vajalikud süsteemi rakendamiseks ja alalhoidmiseks ning organisatsiooni keskkonnategevuse parandamiseks. Keskkonnajuhtimissüsteemid aitavad asutustel ja ettevõtetel hinnata ja vähendada oma keskkonnamõju ning tegutseda kestlikumalt ja sotsiaalselt vastutustundlikumalt.

Üldisemas plaanis võib keskkonnajuhtimissüsteemid jagada standardiseeritud keskkonnajuhtimissüsteemideks (nt standardi ISO 14401 või Euroopa Liidu EMAS määruse kohane) ja nn lihtsustatud keskkonnajuhtimissüsteemideks (nt roheline kontor, roheline muuseum, roheline võti, roheline kool). Viimased on üldjuhul välja töötatud spetsiaalselt teatud valdkondades tegutsevate organisatsioonide jaoks.

### 1.2.1 Standardiseeritud keskkonnajuhtimissüsteemid – EMAS ja ISO 14001

#### *EMAS ja ISO 14001 keskkonnajuhtimissüsteemide kirjeldus*

Euroopa Liidu (EL) keskkonnajuhtimise ja -auditeerimise skeem (*Eco-Management and Audit Scheme*) ehk EMAS on vabatahtlik keskkonnajuhtimissüsteem nii avaliku kui ka erasektori organisatsioonide keskkonnategevuse tulemuslikkuse hindamiseks, juhtimiseks ja täiustamiseks ning avalikkusele ja asjahuvilistele asjakohase teabe andmiseks.<sup>6</sup>

EMAS keskkonnajuhtimissüsteemi rakendamise nõuded on kehtestatud Euroopa Parlamendi ja nõukogu määrusega (EÜ) nr 1221/2009, mis Eesti õigusaktidesse on üle võetud keskkonnamõju hindamise ja keskkonnajuhtimissüsteemi seadusega.



<sup>6</sup> <https://keskkonnaagentuur.ee/teenused-ja-aruandlus/teenused/eli-keskkonnajuhtimissüsteemi-tunnistus>

EMAS-skeemi pädev asutus Eestis on Keskkonnaagentuur, kes langetab lõpliku otsuse organisatsiooni EMAS-sobivuse kohta, registreerib tõendatud organisatsioone (annab välja EMAS-sertifikaati) ning peab sellekohast registrit.

EMAS ja ISO 14001 nõuded keskkonnajuhtimissüsteemi rakendamisele on sisuliselt samad, kuid EMAS määrusega on kehtestatud mõned lisatingimused:

- organisatsioon peab koostama esialgse keskkonnanälevaate;
- EMAS esitab rangemad nõuded töötajate aktiivsemale kaasamisele, vastavusele õigusaktidega, teabevahetusele ning keskkonnategevuse tulemuslikkusele, samuti siseauditile;
- organisatsioon peab koostama nõuetekohase ja avalikkusele kättesaadava keskkonnanaruande.

EMAS on EL ametkondlik initsiatiiv keskkonnajuhtimise edendamiseks ja seetõttu on avaliku sektori organisatsioonid Euroopas üldjuhul rakendanud just EMAS määruse kohast keskkonnajuhtimissüsteemi.

#### *Rakendamine Tallinna linnaorganisatsioonis*

Tallinna keskkonnamet registreeriti EMAS-organisatsioonina 19.10.2015. Tallinna keskkonna- ja kommunaal ameti loomisel 1.06.2019 loobuti EMAS registreeringu pikendamisest ja nii integreeriti keskkonnajuhtimine üldisesse ameti juhtimissüsteemi, milleks oli Tallinna kommunaal ameti puhul keskkonnajuhtimissüsteemi standard ISO 14001.

Tallinna linna või linna osalusega äriühingutest on EMAS-i rakendanud AS Tallinna Vesi (esimesena Eestis 2005. aastal) ja AS Tallinna Jäätmete Taaskasutuskeskus (2021. aastal). Eestis on seisuga 27.05.2022 EMAS-i registreering 16 ettevõttel.

## **1.2.2 Roheline kontor**

### *Rohelise kontori süsteemi kirjeldus*

Rohelise kontori süsteem<sup>7</sup> on lihtne keskkonnajuhtimissüsteem kontori-põhiste tegevustele. Rohelise kontori süsteem aitab organisatsioonidel vähendada oma kontoritegevuse keskkonnamõju järgides selleks ettenähtud juhtimise ja keskkonnategevuse toimimisega seotud põhimõtteid ja kriteeriume.



Euroopa Rohelise Kontori standardiseeritud suunised töötati välja Euroopa Rohelise Kontori projekti (2011–2013) raames Euroopa Rohelise Kontori võrgustiku poolt, mille moodustasid keskkonnajuhtimissüsteemide arendajad kuuest Euroopa riigist (Belgia, Bulgaaria, Eesti, Rumeenia, Sloveenia, Ungari).

Eestis koordineerib roheline kontori süsteemi ja väljastab tunnistusi Eesti Keskkonnajuhtimise Assotsiatsioon. Rohelise kontori süsteem on leidnud viimasel ajal üha suuremat populaarsust nii era- kui ka avaliku sektori organisatsioonide seas. 2022. aasta alguse seisuga oli Eestis 42 roheline kontori tunnistusega organisatsiooni.

Rohelise kontori tunnistus/sertifikaat antakse organisatsioonile kolmeks aastaks. Tunnistuse taotlemine on tasuline.

### *Rohelise kontori rakendamine Tallinna linnaorganisatsioonis*

27. mai 2022 seisuga oli roheline kontori tunnistus viieteistkümnel Tallinna linna ametiasutusel, hallataval asutusel ja linnaosavalitsusel (Tabel 1). Kokku on alates 2015. aastast Tallinna linnaorganisatsioonile väljastatud 23 roheline kontori tunnistust. Kõiki tunnistusi ei ole uuendatud seoses asutuste struktuurimuudatusega või kolimisega uutesse ruumidesse.

<sup>7</sup> <https://ekja.ee/et/roheline-kontor/>

Tabel 1. Rohelise kontori tunnistusega Tallinna linna ametid, hallatavad asutused ja linnaosavalitsused

	Esmane väljastamise kuupäev	Tunnistuse uuendamine	Tunnistus kehtib kuni
<b>Ametiasutused</b>			
Linnavolikogu kantselei	04.10.2016	10.02.2022	10.02.2025
Linnakantselei	23.12.2016	16.01.2020	16.01.2023
Strateegiakeskus	–		
Ettevõtlusamet (alates 1.01.2021 Tallinna Strateegiakeskuse ettevõtlusteenistus)	23.12.2016	16.01.2020	16.01.2023
Haridusamet	04.10.2016	Ei ole uuendanud	
Kesklinna- ja kommunaalamet	–		
Kultuuri- ja Spordiamet	–		
Kultuuriamet (alates 1.01.2021 liidetud kultuuriamet ning spordi- ja noorsooamet Tallinna kultuuri- ja spordiametiks)	12.01.2017	Ei ole uuendanud	
Linnaplaneerimise amet	23.12.2016	16.01.2020	16.01.2023
Linnavaraamet	03.10.2017	29.11.2021	29.11.2024
Munitsipaalpolitsei amet	04.10.2016	21.02.2020	21.02.2023
Perekonnaseisumet	04.10.2017	27.05.2022	27.05.2025
Sotsiaal- ja tervishoiu amet	04.10.2016	21.02.2020	21.02.2023
Transpordiamet	12.01.2017	18.09.2020	18.09.2023
Kehtivaid tunnistusi			<b>8</b>
<b>Hallatavad asutused</b>			
Linnaarhiiv	22.11.2016	31.01.2020	31.01.2023
Linnateater	08.12.2017	Ei ole uuendanud	
Tallinna lastekodu	18.11.2020		18.11.2023
Tallinna Vee-ettevõtjate Järelevalve SA	04.10.2016	21.02.2020	21.02.2023
Kehtivaid tunnistusi			<b>3</b>
<b>Linnaosavalitsused</b>			
Haabersti Linnaosa valitsus	03.03.2017	19.08.2020	19.08.2024
Kesklinna Valitsus	04.10.2016	21.04.2022	21.04.2025
Kristiine Linnaosa Valitsus	22.11.2016	15.01.2021	15.01.2024
Lasnamäe Linnaosa Valitsus	14.05.2015	Ei ole uuendanud	
Mustamäe Linnaosa Valitsus	20.12.2021		20.12.2024
Nõmme Linnaosa Valitsus	04.10.2016	Ei ole uuendanud	
Pirita Linnaosa Valitsus	30.12.2016	Ei ole uuendanud	
Põhja-Tallinna Valitsus	22.11.2016	Ei ole uuendanud	
Kehtivaid tunnistusi			<b>4</b>
Kehtivaid tunnistusi kokku			<b>15</b>

2016. aastal sai Aasta Rohelise Kontori tiitli Tallinna linna Paldiski mnt 48a kontorihoone, kus asusid Tallinna sotsiaal- ja tervishoiuamet, munitsipaalpolitsei amet, energiaagentuur ja väiksemad sihtasutused.

### 1.2.3 Roheline muuseum

#### *Rohelise muuseumi süsteemi kirjeldus*

Rohelise muuseumi süsteem<sup>8</sup> on 2021. aastal välja töötatud lihtne keskkonnanjuhtimissüsteem muuseumidele ja teistele näituse korraldavatele asutustele, sõltumata nende suurusest või teemavaldkonnast. Kõik muuseumihooned tarbivad energiat, näituste kujunduses kasutatakse materjale, rääkimata igapäevasest jäätmetekkest, veekasutusest ning transpordist ja tööreisidest. Kuid muuseumidel on unikaalne võimalus olla ka ise keskkonnateadlikkuse ja jätkusuutlikkuse teemade usaldusväärne vahendaja oma sihtrühmadele ning ühiskonnas laiemalt. Rohelise muuseumi süsteem hõlmabki kõiki muuseumi tegevusi, alates hoone ja kogude haldamisest, keskkonnategevuste juhtimisest, töötajate ja huvirühmade kaasamisest kuni näituste, sündmuste, haridusprogrammide korraldamise ja sotsiaalse vastutuse teemadeni.



Rohelise muuseumi süsteemi on välja töötanud Stockholmi Keskkonnainstituudi Tallinna Keskus (SEI Tallinn) koos Rahvusvahelise Muuseumide Nõukogu (ICOM) Eesti Rahvuskomiteega. Rohelise muuseumi süsteemi haldab ja tunnustusi annab välja Eesti Keskkonnanjuhtimise Assotsiatsioon, kes enne tunnustuse väljastamist viib muuseumis läbi auditi. Tunnustuse taotlemine on tasuta.

#### *Rakendamine Tallinna linnaorganisatsioon*

Tallinna linna hallatavad asutused rohelise muuseumi süsteemi veel rakendanud ei ole. Seisuga mai 2022 on Eestis rohelise muuseumi tunnustuse saanud Kumu kunstimuuseum.

### 1.2.4 Green Key ehk roheline võti

#### *Green Key süsteemi kirjeldus*

Green Key ehk roheline võti on rahvusvaheline turismiettevõtetele mõeldud keskkonnanjuhtimissüsteem ja ökomärgis<sup>9</sup>, millega alates 1994. aastast tunnustatakse turismiettevõtte keskkonnanõuget ja kestlikku tegutsemist. Märgisega on liitunud 3600 ettevõtet 60 riigist.<sup>10</sup>

Green Key rahvusvaheliseks eestvedajaks on FEE – *Foundation for Environmental Education*. Green Key märgisega seotud tegevusi koordineerib Eestis EAS-i ja KredExi ühendasutus koostöös Stockholmi Keskkonnainstituudi Tallinna Keskusega.

Märgist saavad taotleda majutusettevõtted, laagripildid ja kämpingud, atraktsioonid (külastuskeskused, teemapargid), konverentsikeskused, toitlustusasutused.

Tunnustuse saanud ettevõttel on õigus kasutada Green Key logo oma turunduskanalites. Küllastajatele annab Green Key märgis teadmise, et ettevõtte on pühendunud keskkonnamõju vähendamisele.

Green Key märgise taotlemiseks peab ettevõtte või organisatsioon täitma Green Key kohustuslikke kriteeriume. Green Key sertifikaat omistatakse üheks aastaks, misjärel tuleb esitada taotlus märgise pikendamiseks. Kuni 2024. aastani on turismiettevõtted Green Key liitumistasust ja aastamaksust vabastatud.

Esimesel ja teisel aastal toimub märgise taotlemine/pikendamine koos kohapealse ülevaatusena, edaspidi piirdub iga-aastane pikendamine e-taotluse esitamisega ja kohapealne ülevaatus toimub igal kolmandal



<sup>8</sup> [https://ekja.ee/et/roheline\\_muuseum\\_3/](https://ekja.ee/et/roheline_muuseum_3/)

<sup>9</sup> <https://www.puhkaeestis.ee/et/turismiprofessionaalile/tootarendus-ja-kvaliteet/greenkey>

<sup>10</sup> <https://www.greenkey.global/>



aastal. Ülevaatuse kulud kannab EAS-i turismiarenduskeskus. Süsteemi juurutamisega, konsultantidega, vajalike investeeringutega jms seonduvad kulud kannab ettevõtte, kes soovib Green Key märgist taotleda.

#### *Rakendamine Tallinna linnaorganisatsioonis*

Tallinna linna asutused pole seni Green Key märgist rakendanud ega taotlenud.

### **1.2.5 Roheline kool**

#### *Rohelise kooli programmi kirjeldus*

“Roheline kool” (ingl k *Eco-Schools*) on tuntum ülemaailmne keskkonna-haridusprogramm õppeasutustele, mis aitab keskkonnahoidlikku mõtteviisi süsteemselt ja terviklikult õppeasutuste igapäevategevustes rakendada. Rahvusvaheliselt juhib programmi Taanis asuv valitsusväline mittetulundusühing *Foundation for Environmental Education (FEE)* ning programmiga on liitunud 59 000 kooli 72 riigist.<sup>11</sup> Eesti osaleb programmis 2016. aastast, tegevust koordineerib Tartu Loodusmaja.<sup>12</sup>



Rohelise kooli programmiga saavad liituda nii koolid kui lasteaiad. Edukat programmis osalemist tõendab haridusasutusele omistatav ülemaailmselt tuntud ja tunnustatud keskkonnamärgis “Roheline lipp”. Lipp omistatakse kaheks aastaks, misjärel tuleb seda uuesti taotleda.

#### *Rakendamine Tallinna linnaorganisatsioonis*

Tallinna linna õppeasutuste osalemist programmis toetab Tallinna keskkonna- ja kommunaalamet ning Tallinna haridusamet.<sup>13</sup> Tallinna linn tasub õppeasutuste programmis osalemise tasu, mis 2021./22. õppeaastal oli õppeasutuse kohta 25 eurot. Kui õppeasutus esitab keskkonnamärgise “Roheline lipp” taotluse, tuleb tasuda taotluse läbivaatamise eest tasu, mis 2022. aastal on esmataotlejatele 50 eurot, korduvtaotlejatele 30 eurot. Liitunud õppeasutustele korraldatakse seminare, mis on 2021/2022. õppeaastal SA Keskkonnainvesteeringute Keskuse toel tasuta.

Seisuga 6. juuni 2022 on Tallinnas 77 roheline Kooli programmiga liitunud kooli ja lasteaeda, sh 75 munitsipaal- ja 2 eraõppeasutust (17 kooli, 60 lasteaeda). Nendest 55 õppeasutusel on keskkonnamärgise „Roheline lipp“ kasutusõigus. Kolm korda on roheline lipu saanud 26 õppeasutust, kaks korda 14 õppeasutust ja ühe korra 15 õppeasutust.

Kõikidest Tallinna munitsipaalharidusasutustest (57 üldhariduskooli, üks ametikool, 125 koolieelset lasteasutust ja 10 huvikooli)<sup>14</sup> moodustavad 75 roheline kooliga liitunud munitsipaalõppeasutust 39%. Munitsipaalomandis olevate üldhariduskoolide arvestuses on rohelisi koole Tallinnas 26% (Tabel 2).

*Tabel 2. Rohelise kooli programmiga liitunud Tallinna koolid*

	<b>Kool</b>	<b>Liitumise aeg</b>	<b>Rohelise lipu omistamise aasta</b>
1.	Gaia Kool	2016	2021, 2019
2.	Kadrioru Saksa Gümnaasium	2016	2021, 2019, 2017
3.	Lasnamäe Gümnaasium	2019	
4.	Sakala Eragümnaasium	2016	
5.	Tallinna Kadaka Põhikool	2016	rohelist ei oma, varasem 2017
6.	Tallinna Kuristiku Gümnaasium	2017	2022, 2020, 2018
7.	Tallinna Laagna Gümnaasium	2018	2022, 2020

<sup>11</sup> <https://www.ecoschools.global/>

<sup>12</sup> <https://www.tartuloodusmaja.ee/roheline-kool/>

<sup>13</sup> <https://www.tallinn.ee/est/keskkond/Roheline-kool-3>

<sup>14</sup> <https://info.haridus.ee/> (seisuga 26.05.2022)

8.	Tallinna Läänemere Gümnaasium	2016	
9.	Tallinna Lasnamäe Põhikool	2016	2021, 2019
10.	Tallinna Mahtra Põhikool	2016	2021, 2019, 2017
11.	Tallinna Mustamäe Realgümnaasium	2016	2021, 2019, 2017
12.	Tallinna Mustjõe Gümnaasium	2018	
13.	Tallinna Pääsküla Kool	2019	2021
14.	Tallinna Tehnikagümnaasium	2016	2021, 2019, 2017
15.	Tallinna Tondi Kool	2016	2022, 2020, 2018
16.	Tallinna Õismäe Vene Lütseum	2018	2021, 2019
17.	Tallinna Ühisgümnaasium	2016	2021, 2019, 2017
			<b>Kokku rohelise lipuga koole 12</b>

Lasteaedadest on peaaegu pooled Tallinna lasteaiad (48%) ühinenud rohelise kooli programmiga (Tabel 3).

*Tabel 3. Rohelise kooli programmiga liitunud Tallinna lasteaiad*

	<b>Lasteaed</b>	<b>Liitumise aeg</b>	<b>Rohelise lipu omistamise aasta</b>
1.	Allika Lasteaed	2017	
2.	Arbu Lasteaed	2016	2021, 2019, 2017
3.	Asunduse Lasteaed	2016	2021, 2019, 2017
4.	Endla Lasteaed	2018	
5.	Jaan Poska Lasteaed	2020	2022
6.	Kadaka Lasteaed	2018	2021, 2019
7.	Kadriru Lasteaed	2016	2022, 2020, 2018
8.	Kivimurru Lasteaed	2017	2022, 2020, 2018
9.	Kopli Lasteaed	2021	
10.	Kristiine Lasteaed	2016	2021, 2019, 2017
11.	Kullerkupu Lasteaed	2017	2021, 2019
12.	Lasteaed Delfiin	2020	2022
13.	Lasteaed Kajakas	2017	
14.	Lasteaed Kikas	2016	2021, 2019
15.	Lasteaed Kraavikrõll	2016	
16.	Lasteaed Maasikas	2016	2021, 2019, 2017
17.	Lasteaed Mesipuu	2022	
18.	Lasteaed Mudila	2020	
19.	Lasteaed Naeratus	2017	
20.	Lasteaed Pääsusilm	2020	2021
21.	Lasteaed Rabarüblük	2016	2021, 2019, 2017
22.	Lasteaed Sinilill	2019	
23.	Lasteaed Sinilind	2016	2021, 2019, 2017
24.	Lasteaed Sipsik	2017	2022, 2020, 2018
25.	Lasteaed Südameke	2016	2022, 2020, 2018
26.	Lasteaed Vikerkaar	2018	2021, 2019
27.	Lehola Lasteaed	2018	2021, 2019
28.	Lepatriinu Lasteaed	2016	2021, 2019, 2017
29.	Lepistiku Lasteaed	2020	2022

30.	Liikuri Lasteaed	2016	2022, 2020, 2018
31.	Liivalossi Lasteaed	2017	2022, 2020, 2018
32.	Liivamäe Lasteaed	2016	2022, 2020
33.	Lindakivi Lasteaed	2017	2022, 2020, 2018
34.	Linnamäe Lasteaed	2019	2022
35.	Linnupesa Lasteaed	2016	2021, 2019, 2017
36.	Mardi Lasteaed	2021	
37.	Männikäbi Lasteaed	2017	2021
38.	Männiku lasteaed	2020	
39.	Meelespea Lasteaed	2016	2022, 2020, 2018
40.	Merivälja Lasteaed	2022	
41.	Mesimummu Lasteaed	2019	2020
42.	Muhu Lasteaed	2020	
43.	Padriku Lasteaed	2020	2021
44.	Pae Lasteaed	2022	
45.	Pelguranna Lasteaed	2020	2022
46.	Pirita Kose Lasteaed	2016	
47.	Pirita Lasteaed	2020	2022
48.	Päevalille Lasteaed	2016	2022
49.	Raku Lasteaed	2018	
50.	Seli Lasteaed	2017	2022, 2020, 2018
51.	Sikupilli Lasteaed	2016	2021, 2019, 2017
52.	Sitsi Lasteaed	2020	2022
53.	Sõbrakese Lasteaed	2018	2021, 2019
54.	Suur-Pae Lasteaed	2017	2021, 2019
55.	Taime Lasteaed	2018	2021
56.	Tuule Lasteaed	2016	roheline ei oma, varem 2019, 2017
57.	Ümera Lasteaed	2016	2021, 2019, 2017
58.	Unistuse Lasteaed	2019	2022, 2020
59.	Virmalise Lasteaed	2018	2022, 2020
60.	Vormsi Lasteaed	2020	2021
			<b>Kokku rohelise lipuga lasteaedu 43</b>

## 2. Tallinna linnaorganisatsioonile sobiva keskkonnajuhtimissüsteemi väljatöötamise analüüs

Analüüsi eesmärk oli hinnata keskkonnakorralduse olukorda Tallinna linnas, selgitada välja linnaorganisatsioonile sobivad keskkonnajuhtimissüsteemid ning pakkuda välja tegevused ja meetmed (tegevuskava alus) keskkonnajuhtimissüsteemide plaanipäraseks rakendamiseks, mis aitaksid kaasa rohepöörde elluviimisele nii linnaorganisatsioonis endas kui ka Tallinna arengustrateegias 2035 toodud asjakohaste sihtide ja eesmärkide (nt sihi „roheline pööre“ ja visiooni „roheline maailmalinn“) saavutamisele.

### 2.1 Analüüsi metoodika

Keskkonnakorralduse ja keskkonnajuhtimissüsteemide analüüsi esimeseks sammuks oli Tallinna linnaorganisatsiooni jaoks sobivate keskkonnajuhtimissüsteemide valik ja hetkeolukorra kaardistamine (vt ptk 1).

Analüüsi läbiviimisele kaasati kõikide asjakohaste ametiasutuste ja hallatavate asutuste esindajad. Selleks korraldati neli ümarlauda:

Ümarlaua teema	Kuupäev	Sihtrühm	Osalejate arv
Standardiseeritud keskkonnajuhtimissüsteemid EMAS ja ISO 14 001	21. aprill 2022	Tallinna linna ametite, linna äriühingute, linna osalusega äriühingute ja Tallinna strateegiakeskuse esindajad	21
Roheline kontor	4. mai 2022	Tallinna linna ametite, hallatavate asutuste, linnaosavalitsuste ja strateegiakeskuse esindajad	36
Roheline muuseum ja Green Key	18. mai 2022	Tallinna kultuuri- ja spordiameti, keskkonna- ja kommunaalameti, nende hallatavate asutuste ja strateegiakeskuse esindajad	17
Roheline kool	25. mai 2022	Tallinna koolide ja lasteaedade esindajad ja rohelise kooli programmi töörühma juhid	48

Lisaks viidi läbi intervjuud asjakohaste asutuste esindajatega, et täpsustada keskkonnakorralduse arendamise ja keskkonnajuhtimissüsteemide rakendamise seisu, võimalusi ja rakendamise seotud vajalikke ressursse Tallinna linnas.

Hetkeolukorra hindamise käigus saadud teabe ning ümarlaudadelt ja intervjuudelt kogutud tagasiside põhjal koostati kokkuvõtte ja soovitused keskkonnajuhtimise edendamiseks ja keskkonnajuhtimissüsteemide rakendamiseks erinevates Tallinna ametiasutustes ja hallatavates asutustes (sh linna äriühingutes).

## 2.2 Analüüsi tulemused ja soovitud

Järgnevalt on esitatud analüüsi lühikokkuvõte, mis võtab arvesse olemasoleva olukorra kaardistamise, ümarlaudade ja intervjuude käigus saadud asjakohast teavet. Lisaks on välja toodud olulisemad Tallinna linnaorganisatsiooni keskkonnajuhtimise arendamisega seotud aspektid ja soovitud. Soovitude koostamisel peeti muuhulgas silmas keskkonnajuhtimissüsteemide sobivust lähtudes erinevate linnaametite ja hallatavate asutuste tegevuse iseloomust.

### 2.2.1 Keskkonnajuhtimise keskne koordineerimine ja strateegiline planeerimine Tallinna linnaorganisatsioonis

Analüüsi tulemused näitavad, et täna pole keskkonnajuhtimissüsteemide rakendamise ja edendamise kesksel vastutust ja koordineerimist Tallinna linnaorganisatsioonis (linna ametiasutused ja hallatavad asutused) määratletud. Samuti pole keskkonnajuhtimissüsteemide edendamist ja vastavaid eesmärke viimastel aastatel vastu võetud asjakohastes strateegilistes dokumentides eraldi välja toodud. Tallinna strateegiliste sihtide ning linnaorganisatsiooni tegevuse ja väärtuste kujundamine on viimasel ajal toimunud eelkõige läbi peamiste funktsioonide ja teenuste arendamise/disainimise (peamiste sihtrühmade ootuste ja vajaduste põhisenä). Linnaorganisatsiooni enda keskkonnategevus on sellise lähenemise juures jäänud tagaplaanile.

Küll on aga keskkonnajuhtimist toetav süsteem (ökotugitegevuse ja ökotugiisikute programm, vt ptk 1.1) Tallinna linnaorganisatsioonis varasemalt toiminud. Samuti on varem asjakohased linna strateegilised dokumendid sisaldanud keskkonnajuhtimisega seotud sihte ja eesmärke, mis olid suunatud linna enda ametiasutuste ja hallatavate asutuste keskkonnategevuse parendamiseks ja keskkonnajalajälje vähendamiseks (vt ptk 1.1). Varem oli linnaorganisatsiooni keskkonnajuhtimist edendavaks ja koordineerivaks asutuseks Tallinna keskkonnaamet.

Seega tuleb esimese asjana Tallinna linnaorganisatsiooni enda keskkonnategevuse parendamiseks ja keskkonnajuhtimise edendamiseks **määrata linna keskkonnakorralduse ja keskkonnajuhtimissüsteemide keskse koordineerimise eest vastutav ametiasutus**. Vajadus linnaorganisatsioonis keskkonnajuhtimissüsteemide keskse koordineerimise, toetamise ja nõustamise järele tuli väga selgelt välja ka kõikidel ümarlaudadel ning intervjuude käigus. Mitmed osalejad märkisid, et linnaorganisatsiooni enda keskkonnategevuse edendamine, sh keskkonnajuhtimissüsteemide rakendamine on unarusse jäänud eelkõige keskse koordineerimise ja planeerimise puudumise tõttu. Linna asutustele oleks suureks toeks, kui neile pakutaks keskselt informatsiooni ja tuge erinevate keskkonnajuhtimissüsteemide rakendamiseks. Toodi välja ka varasem positiivne kogemus n-ö keskkonnahoidlike linnaasutuste võrgustiku toimimisest (keskkonnaameti initsiatiiv), mille käigus korraldati koolitusi ja seminare ning tunnustati edukamaid asutusi. Peale selle on oluline keskselt koguda teavet ning hinnata ja mõõta linnaorganisatsiooni enda keskkonnategevuse tulemuslikkust.

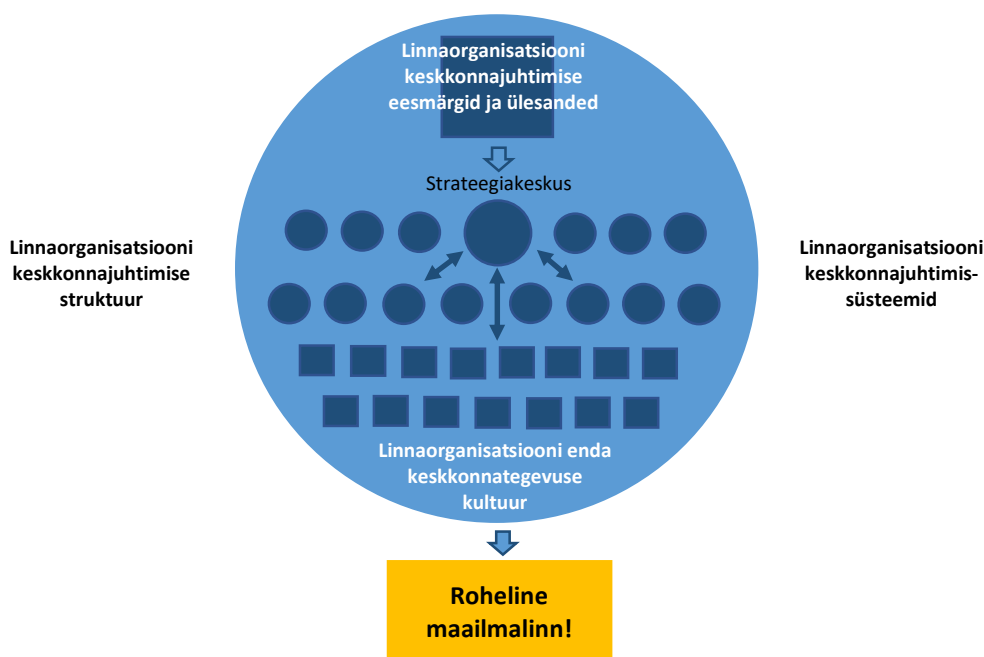
Tagamaks linna enda organisatsiooni keskkonnategevuse plaanipärast ja süsteemset parendamist läbi keskkonnajuhtimissüsteemide rakendamise, tuleks linna tasandil **määratleda ka vajalikud sihid ja eesmärgid ning kinnitada vastav tegevuskava**. Käesoleva töö analüüs ja ümarlauad loovad hea aluse keskkonnajuhtimissüsteemide rakendamiseks linnaorganisatsiooni eri tasanditel ning pakuvad välja tegevused keskkonnajuhtimise arendamiseks Tallinna linnaorganisatsioonis.

Tallinna kui rohelise linna sihtide ja eesmärkide saavutamise hindamiseks on **vaja luua asjakohaste mõõdikute süsteem, mis peaks sisaldama ka linnaorganisatsiooni enda keskkonnajalajälje mõõtmist ja seiret, sh keskkonnategevuse tulemuslikkuse perioodilist hindamist**. Keskkonnajuhtimissüsteemide plaanipärane rakendamine linnaametites ja hallatavates asutustes annaks võimaluse süsteemselt ja regulaarselt koguda informatsiooni linnaorganisatsiooni enda keskkonnajalajälje kohta.

Tallinna kui Euroopa rohelise pealinna üks rolle võiks olla ka nii oma asutuste kui ka linnas tegutsevate ettevõtete ja organisatsioonide keskkonnahoidlikkuse näitamine kõikidele asjakohastele huvirühmadele.

Seega oleks soovitatav, et Tallinna linn propageeriks ja reklaamiks keskkonnahoidlikke (st keskkonnajuhtimissüsteeme rakendanud) organisatsioone ja ettevõtteid, kes Tallinnas tegutsevad ja teenuseid pakuvad (nt roheline võtme majutusasutused ja atraksioonid, roheline muuseumi märgisega muuseumid jne). See aitaks tugevdada ja edastada roheline linna kuvandit nii linna elanike kui ka külastajate seas. Näiteks võiks Tallinna strategiakeskuse turismiosakonna eestvõttel pakkuda laialdaselt teavet keskkonnamärgist ja -juhtimissüsteemi rakendanud organisatsioonide ja teenusepakujate kohta (sh näiteks Euroopa roheline pealinna programmi ja teabekampaaniate raames).

Lisaks oleks soovitatav keskkonnajuhtimissüsteemide propageerimiseks korraldada keskkonnajuhtimise vallas parimaid tulemusi näidanud Tallinna ametiasutuste ja hallatavate asutuste, aga ka linnas tegutsevate ettevõtete ja organisatsioonide tunnustamist.



**Linnaorganisatsiooni keskkonnajuhtimine: raamistik linna strateegia elluviimiseks keskkonnakorralduse vahendite abil**

Joonis 1. Tallinna linnaorganisatsiooni keskkonnajuhtimise raamistik

## 2.2.2 Keskkonnajuhtimissüsteemide rakendamine Tallinna linnaorganisatsioonis

### Standardiseeritud keskkonnajuhtimissüsteemide rakendamine

Üha suurem surve muuta avaliku sektori enda tegevus keskkonnahoidlikumaks on tekitanud olukorra, kus Euroopa avaliku sektori organisatsioonides, sh omavalitsustes on suurema keskkonnamõjuga seotud üksustes üha laiemalt hakatud rakendama standardiseeritud (eelkõige EL EMAS määruse nõuetele vastavat) keskkonnajuhtimissüsteeme.

Varasemalt (kuni aastani 2019) oli EMAS määruse kohane registreering ja tunnistus Tallinna keskkonnaametil. Pärast keskkonnaameti liitmist kommunaalametiga loobuti EMAS-registreeringu pikendamisest ja ühendamet jätkas varasemalt kommunaalametis rakendatud rahvusvahelise standardiorganisatsiooni ISO 14001 kohase keskkonnajuhtimissüsteemiga. Seega praegu Tallinna linnaorganisatsioonis pole ühtegi EMAS registreeringuga ametiasutust ega hallatavat asutust. Küll aga on

EMAS-registreering kahel linna osalusega äriühingul – AS Tallinna Vesi ja AS Tallinna Jäätmete Taaskasutuskeskus.

EMAS on Euroopa Liidu ametkondlikul initsiatiivil põhinev keskkonnajuhtimissüsteem, mis võrreldes ISO 14001 kohase keskkonnajuhtimissüsteemiga rõhutab enam läbipaistvust ning oma keskkonnategevuse regulaarset tutvustamist huvirühmadele (iga-aastase keskkonnaaruande koostamisena), mistõttu sobib see hästi avaliku sektori organisatsioonidele. Võttes arvesse Euroopa komisjoni soovitusi ja teiste riikide omavalitsuste standardiseeritud ehk n-ö kõrgema taseme keskkonnajuhtimissüsteemide rakendamise kogemusi, tuleks eelistada olulisema keskkonnamõju ohjamisega seotud linnaametite keskkonnajuhtimissüsteemina EL EMAS määruse kohast keskkonnajuhtimissüsteemi. EMAS-i eelistamine avalikus sektoris on selgelt ka Eesti riigi (keskkonnaministeeriumi) soovitus, kuna liikmesriikidel on kohustus edendada EMAS määruse kohast keskkonnajuhtimissüsteemi muuhulgas ka avalikus sektoris. Seetõttu on Eestis võimalik omavalitsustel taotleda EMAS-i rakendamise toetust.<sup>15</sup>

Ümarlaudade arutelude tagasiside tõi välja, et standardiseeritud keskkonnajuhtimissüsteemi rakendamine oleks asjakohane eelkõige keskkonna- ja kommunaalametis. Lisaks arvati, et kõrgema taseme keskkonnajuhtimissüsteemide puhul võiks seda edaspidi teha ka transpordiametis ja linnavarametis, kuna ka nende ametite kaudu käib Tallinna linna suuremate keskkonnamõtjude ohjamine.

Kindlasti tuleks edendada EMAS-i rakendamist suuremat keskkonnamõju omavates linna äriühingutes. Head eeskujuna on näidanud AS Tallinna Vesi ja AS Tallinna Jäätmete Taaskasutuskeskus, kes on rakendanud hästitoimiva EMAS määruse kohase keskkonnajuhtimissüsteemi. Nende ettevõtete keskkonnajuhtimissüsteemi on korduvalt heade näidetena välja toodud ka riiklikul tasandil. Seega oleks soovitatav rakendada EMAS määruse kohane keskkonnajuhtimissüsteem ka teistes olulist keskkonnamõju omavates Tallinna äriühingutes – eelkõige AS Tallinna Linnatransport ja Tallinna haiglad. Euroopa linnades on infrastruktuuri- ja jäätmekäitlusettevõtte kõrval EMAS-it rakendanud just linnatranspordi ettevõtted. EMAS-i rakendamise kasuks räägib ka alates 2024. aastast rakenduv EL äriühingute kestlikkusaruandluse nõue<sup>16</sup>, mille kohaselt suurettevõtted peavad igal aastal hakkama koostama kestlikkusaruannet (nõuded kattuvad sisuliselt EMAS määruse nõuetega).<sup>17</sup>

Viimasel ajal on EMAS-i rakendamine populaarseks muutunud ka haiglates. Näiteks Eestis on esimese haiglana EMAS-i rakendanud Tartu Ülikooli Kliinikum. EMAS-i rakendamine Tallinna haiglates eeldab siiski plaanitava haiglareformi läbiviimist (sh võimaliku uue haiglakompleksi väljaehitamist).

Soovitused:

- **Kaaluda Tallinna keskkonna- ja kommunaalametis rakendatud ISO 14001 nõuetele vastava keskkonnajuhtimissüsteemi üleviimist EL EMAS määruse kohasele keskkonnajuhtimissüsteemile.** EMAS-ile üleviimine ei ole keeruline ega nõua märkimisväärseid lisaressursse, kuna rakendatud ja sertifitseeritud ISO 14001 kohase keskkonnajuhtimissüsteemi nõuded katavad suurema osa EMAS-i nõuetest. Peale selle on olemas varasem teadmine ja kogemus EMAS-i rakendamisest keskkonnametis.
- **Toetada ja edendada EMAS-i rakendamist Tallinna osalusega äriühingutes.** Lisaks Tallinna Veele ja Tallinna Jäätmete Taaskasutuskeskusele tuleks esimeses lähenduses EMAS rakendada Tallinna Linnatranspordi aktsiaseltsis. Pärast Tallinna haiglareformi oleks EMAS-i rakendamine

<sup>15</sup> Keskkonnaministeerium toetab EMAS-i rakendamist avaliku sektori organisatsioonides koolituste pakkumisega. Keskkonnainvesteeringute keskus toetab EMAS-i rakendamist ja sertifitseerimist.

<sup>16</sup> [https://ec.europa.eu/info/business-economy-euro/company-reporting-and-auditing/company-reporting/corporate-sustainability-reporting\\_en](https://ec.europa.eu/info/business-economy-euro/company-reporting-and-auditing/company-reporting/corporate-sustainability-reporting_en)

<sup>17</sup> Kõik enam kui 250 töötajaga või 40 miljoni eurose käibega ettevõtted ja kõik börsil noteeritud ettevõtted peavad hakkama 2024. aastast avalikustama majandusaasta aruande lisana oma tegevuse vastavust keskkonnamõtjatele eesmärkidele, mis peab olema süsteemselt esitatud ja auditeeritud.

perspektiivne ka Tallinna haiglaid haldavas äriühingus. Samuti võiks kaaluda EMAS-i rakendamist Tallinna Jäätmekeskuses.

### *Rohelise kontori süsteemi rakendamine*

Tallinna linnaorganisatsioonis on pikaajaline rohelise kontori süsteemi rakendamise kogemus. Esimene rohelise kontori tunnistus anti 2015. aastal Lasnamäe linnosavalitsusele. Tallinna keskkonnakaitse arengukava 2013–2018 nägi ette, et hiljemalt 2016. aastaks tuleb rohelise kontori süsteem rakendada kõikides linna asutustes, sh linnaosavalitsustes ja hallatavates asutustes. Nii rakendati rohelise kontori süsteem 2016. aastaks kokku 23 ametiasutuses (sh linnavolikogu kantseleis ja linnakantseleis) ja linnaosavalitsuses. 2022. aasta kevadel oli linnaasutustele väljastatud 15 rohelise kontori tunnistust. Pärast keskkonnaameti liitmist kommunaalametiga ning selgete eesmärkide puudumise tõttu on rohelise kontori süsteemi rakendamine jäänud pigem iga linnaasutuse enda initsiatiiviks.

Ümarlaudade ja intervjuude käigus tuli välja, et rohelise kontori süsteemi rakendamise vastu on jätkuvalt suur huvi ja ka need asutused, kes siiani seda pole rakendanud, näitasid üldjuhul üles valmisolekut selle süsteemi rakendamiseks. Samas toodi välja, et rohelise kontori põhimõtete rakendamisel oleks toeks see, kui ka linnaorganisatsiooni üleselt oleksid selgelt välja toodud asjakohased eesmärgid ning linna tasandil oleks keskne koordineerimine ja teavitamine. Rohelise kontori süsteemi puhul on üleestiliselt koordineerivaks ja toetavaks organisatsiooniks Eesti Keskkonnajuhtimise Assotsiatsioon, kes korraldab regulaarselt seminare ja koolitusi ning väljastab rohelise kontori tunnistusi. Samas oleks hea, kui ka Tallinna linnas oleks toimiv rohelise kontori võrgustik (varasema ökotugiisikute süsteemi funktsioone täitev ja rohelise kontori tegevuste eest vastutavatele töötajatele suunatud koostöö läbi regulaarsete seminaride) ning asjakohane teave oleks ühest kohast kättesaadav kõikidele linnaasutustele ja -ametitele.

Soovitused:

- **Rakendada ja toimivana hoida rohelise kontori süsteem esmalähenduses kõikides Tallinna ametites, linnaosavalitsustes, linnakantseleis, linnavolikogu kantseleis, Tallinna strateegiakeskuses.** Lisaks võiks soovitatavalt rakendada ka kõikides teistes linna kontoripõhise tegevusega asutustes ja organisatsioonides.
- **Koondada ühte kohta ja vajadusel uuendada rohelise kontori rakendamist toetavad juhised ja näited** ning teha need kättesaadavaks kõikidele Tallinna linnaorganisatsiooni asutustele. Varasemalt koostatud rohelise kontori juhised Tallinna asutustele on praegu koondatud Tallinna linna siseveebis töökorralduse kaustas. Need tuleks üle vaadata ja uuendada ning teha kättesaadavaks laiemale ringile inimestele.
- **Tutvustada ja propageerida** koostöös Eesti Keskkonnajuhtimise Assotsiatsiooniga **rohelise kontori süsteemi ka teistele linnas tegutsevatele ettevõtetele ja organisatsioonidele.**

### *Rohelise muuseumi süsteemi rakendamine*

Rohelise muuseumi süsteemi Tallinna linnamuuseumis ega selle filiaalides siiani rakendatud ei ole. Samas on aga üha rohkem ka kultuuriasutustes hakatud tähelepanu pöörama keskkonnategevuse plaanipärasele tegevusele (näiteks on varem rakendanud rohelise kontori põhimõtteid Tallinna linnateater). Rohelise muuseumi süsteemi rakendamist üle Eesti koordineerib Eesti Keskkonnajuhtimise Assotsiatsioon koostöös ICOM Eesti töörühmaga. Nemad korraldavad ka regulaarseid koolitusi (millel osalemist üldjuhul kultuuriministerium toetab kas osaliselt või täielikult). Rohelise muuseumi süsteem sobib hästi ka Tallinna linnamuuseumi keskkonnategevuse plaanipäraseks arendamiseks. Lisaks annab see võimaluse teha koostööd ja vahetada kogemusi selles vallas ka teiste Eesti muuseumidega. Ka vastaval ümarlaual väljendasid linnamuuseumi esindajad huvi rohelise muuseumi süsteemi rakendamiseks.

Soovitused:



- **Rakendada roheline muuseumi süsteem Tallinna linnamuuseumis ja selle filiaalides.**

#### *Rohelise võtme rakendamine*

Rohelise võtme süsteemi ja märgist asjakohastes Tallinna linna hallatavates asutustes või sihtasutustes rakendatud ei ole. Rohelise võtme süsteem on suunatud eelkõige turismiorganisatsioonidele (sh näiteks konverentsikestustele, atraktsioonidele ja teemaparkidele) ning seetõttu sobib see süsteem hästi Tallinna loomaaiale ja botaanikaaiale, samuti Kadrioru Pargile. Euroopas on tavaline, et just loodushoiule suunatud organisatsioonid on rakendanud ühte või teist keskkonnamärgist. Lisaks sobib roheline võtme süsteem Tallinna Kultuurikatlale, kes on Tallinna üks suurimaid konverentside ja ürituste korraldamise kohti. Ka SA Tallinna Lauluväljak sobib oma tegevusvaldkonnalt roheline võtme süsteemi rakendama. Vastava ümarlaua käigus avaldasid need organisatsioonid ka üldisemas plaanis huvi roheline võtme süsteemi rakendamise vastu. Samas töid sellised kompleksemad organisatsioonid välja ka vajaduse linnapoolse toetuse järele oma keskkonnategevuse analüüsimiseks või auditeerimiseks. Nimelt vajaksid sellistes organisatsioonides spetsiifilised valdkonnad (nt hoonete energiatõhusus, materjalide ja veekasutus) keskkonnajuhtimissüsteemi rakendamise käigus eraldi tähelepanu, et oleks võimalik plaanida keskkonnasäästu pakkuvaid tehnilisi lahendusi ja investeeringuid.

Soovitused:

- **Rakendada roheline võtme süsteem järgmistes linna hallatavates asutustes: Botaanikaaed, Loomaaed, Kadrioru Park, Kultuurikatel, Lauluväljak**

#### *Rohelise kooli rakendamine*

Rohelise kooli programm on samuti Tallinna koolide ja lasteaedade seas suurt populaarsust võitnud. 2022. aasta kevade seisuga oli Tallinnas 77 roheline kooli programmiga liitunud kooli ja lasteaeda, nendest 55 õppeasutusel on keskkonnamärgise „Roheline lipp“ kasutusõigus. Rohelise kooli programmi edendamist on Tallinna linnas koordineerinud eelkõige Tallinna keskkonna- ja kommunaalamet, kelle (varasema keskkonnaameti) initsiatiivil roheline kooli programm ka Eestis juurutati. Lisaks toetab roheline kooli programmis osalevaid koole ja lasteaedu Tallinna haridusamet, kes koostab ja esitab taotlusi Keskkonnainvesteeringute Keskusele keskkonnahariduslike programmide läbimiseks ja projektide elluviimiseks. Samuti tasub Tallinna linn oma koolide ja lasteaedade eest programmis osalemise tasu ning toetab muude programmiga seotud kulude katmist SA Tartu Keskkonnahariduse Keskusega sõlmitud koostöölepingu alusel, mis lepatakse kokku iga õppeaasta alguseks.

Soovitused:

- Mõistlik oleks jätkata sama lähenemisega, kus Tallinna poolt veavad ja koordineerivad roheline kooli programmi vastavalt siiani toimunud erisustega Tallinna keskkonna- ja kommunaalamet ning Tallinna haridusamet. Samuti oleks soovitatav jätkata koolide ja lasteaedade programmis osalemise tasu katmist.
- Kindlasti on soovitatav jätkata roheline kooli programmi sobituvate haridusprogrammide, sh õuesõppe, teemapäevade ja loodusretkede arendamise ning elluviimise toetamist.
- Soovitatav on jätkata ka tihedat koostööd Tartu Loodusmajaga ning korraldada Tallinna linna lasteaedadele ja koolidele ühiseid seminare ja koolitusi (sh tunnustada edukamaid koole ja lasteaedu).
- Väga positiivset tagasisidet on antud õppeaedade rajamise ja arendamise, sh nende tegevuste rahalise toetamise kohta. Muuhulgas toodi ümarlaudadel välja, et õppeaedade rajamine on olnud väga kaasavaks ja harivaks tegevuseks nii koolides ja lasteaedades. Seega oleks soovitatav jätkata õppeaedade rajamise toetamist.

*Erinevate keskkonnajuhtimissüsteemide rakendamine Tallinna linnaorganisatsioonis*

Järgnevalt on välja toodud erinevate keskkonnajuhtimissüsteemide rakendamise soovitude kokkuvõte linna ametiasutustele ja hallatavatele asutustele (vt Tabel 4).

*Tabel 4. Keskkonnajuhtimissüsteemide rakendamise ettepanek Tallinna ametiasutustele ja hallatavatele asutustele*

<b>Juhtimissüsteem</b>	<b>Esmajärjekorras rakendamine</b>	<b>Soovituslik rakendamine</b>
<b>EL EMAS määruse kohane keskkonnajuhtimissüsteem</b>	Tallinna keskkonna- ja kommunaalamet AS Tallinna Linnatransport	Tallinna transpordiamet, Tallinna linnavaramet, Tallinna haiglad
<b>Rohelise kontori süsteem</b>	Tallinna linnavolikogu kantselei, Tallinna linnakantselei, Tallinna strateegiakeskus, Tallinna ametid (v.a Tallinna keskkonna- ja kommunaalamet), linnaosavalitsused	Muud Tallinna kontoripõhise tegevusega ametiasutused ja hallatavad asutused ning linna osalusega äriühingud ja sihtasutused (v.a EMAS määruse kohast, roheline muuseumi või roheline võtme süsteemi rakendavad asutused)
<b>Rohelise muuseumi süsteem</b>	Tallinna Linnamuuseum ja selle filiaalid	
<b>Green Key ehk roheline võtme süsteem</b>	Tallinna Botaanikaaed, Tallinna Loomaaed, Kadrioru Park, Tallinna Kultuurikatel, Tallinna Lauluväljak	Tallinna linna hallatavad kultuurikeskused ja spordiasutused
<b>Rohelise kooli programm</b>	Tallinna munitsipaalkoolid, -lasteaiad, -huvikoolid	

### **3. Tegevuskava keskkonnajuhtimissüsteemide juurutamiseks Tallinna linnaorganisatsioonis**

Järgnevalt on esitatud tegevuskava alus keskkonnajuhtimissüsteemide juurutamiseks ja edendamiseks Tallinna linnaorganisatsioonis. Tegevuskava on suunatud Tallinna linnaorganisatsiooni (ametite ja hallatavate asutuste, linna osalusega sihtasutuste ja äriühingute) enda keskkonnategevuse parendamisele rakendades keskkonnakorralduslikke meetmeid ja keskkonnajuhtimissüsteeme.

Tegevuskavas toodud eesmärgid/sihid ja tegevused/meetmed on grupeeritud vastavalt valdkondadele alustades keskkonnajuhtimise üldisest koordineerimisest, mille järel on esitatud erinevate keskkonnajuhtimissüsteemide edendamise ja rakendamisega seotud meetmed ja tegevused.

Tegevuskava panustab Tallinna arengustrateegias „Tallinn 2035“ ja asjakohastes valdkondlikes arengudokumentides toodud visiooni ja eesmärkide täitmisel, luues selleks vajaliku linnaorganisatsiooni keskkonnajuhtimise raamistiku.

Tegevuskavas toodud eesmärgid/sihid ja tegevused/meetmed on esitatud järgmise 5 aasta perspektiivis.

Pakutud kava finantsiliselt mahukamate tegevuste ja meetmete juures on püütud hinnata ka nendega seotud kulusid/maksumust (üldjuhul aastapõhiselt).

#### **Üldeesmärk:**

Tallinna linnaorganisatsioon on roheline ja keskkonnateadlik, omades linnaametite ja hallatavate asutuste ning linna osalusega sihtasutuste ja äriühingute enda igapäevategevustest tulenevat minimaalset keskkonnajalajälge ja olles sellega eeskujuks teistele linnadele.

#### **Valdkondlikud sihid/eesmärgid ning tegevused ja meetmed:**

##### **Keskkonnakorralduse ja keskkonnajuhtimissüsteemide rakendamise keskne koordineerimine ning edendamine**

- Määrata Tallinna keskkonnakorralduse ja keskkonnajuhtimissüsteemide keskse koordineerimise eest vastutav ametiasutus ja tegevusi koordineeriv personal (vähemalt üks täiskohaga keskkonnajuhtimise koordinaator Tallinna strateegiakeskuses) – hiljemalt 2023. aasta alguseks. Ülesanded: linnaorganisatsiooni enda keskkonnategevuste, sh keskkonnakorralduse keskne koordineerimine, tegevuskava rakendamise koordineerimine, ametiasutuste ja hallatavate asutuste nõustamine, keskkonnajuhtimise propageerimine, andmete (nt keskkonnategevuse tulemuslikkust väljendavad andmed, keskkonnajuhtimissüsteemide rakendamise arvestuse pidamine) kogumine ja teavitamine, Tallinna keskkonnajuhtimise ülevaadete tegemine. Hinnanguline kulu: brutokuupalk 2500 € (aasta kogukulu 40 140 €).
- Sisse viia ja toimivana hoida keskkonnajuhtimissüsteemide rakendamise infoplatvorm/veebileht (keskkonnajuhtimissüsteemide rakendamise juhiste, juhendite, näidiste ja muu asjakohase teabega), mis on kättesaadav kõikidele linna ametiasutustele, hallatavatele asutustele ja muudele organisatsioonidele.
- Korraldada regulaarseid keskkonnajuhtimise teabeüritusi ja koolitusi Tallinna ametiasutustele ja hallatavatele asutustele, kaasates ka teisi asjakohaseid organisatsioone (nt Eesti Keskkonnajuhtimise Assotsiatsioon, SEI Tallinn, Tartu Loodusmaja).
- Toetada keskkonnategevuse analüüse/auditeid ja keskkonnajuhtimissüsteemide rakendamist Tallinna linnaorganisatsioonis (eelkõige spetsiifilise tegevusega asutustes, nt Tallinna loomaaias ja Tallinna botaanikaaias).  
Eelarve: 10 000–20 000 € aastas.

- Propageerida ja reklaamida keskkonnahoidlikke (st keskkonnajuhtimissüsteeme rakendanud) organisatsioone ja ettevõtteid, kes Tallinnas tegutsevad ja teenuseid pakuvad (nt rohelse võtme majutusasutused ja atraktsioonid, rohelse muuseumi märgisega muuseumid jne). Tallinna strateegiakeskuse turismiosakonna eestvõttel pakkuda laialdaselt teavet keskkonnamärgist/-juhtimissüsteemi rakendanud organisatsioonide ja teenusepakkujate kohta (sh näiteks Euroopa rohelse pealinna teabekampaaniate raames).
- Korraldada keskkonnajuhtimise vallas parimaid tulemusi näidanud Tallinna ametiasutuste ja hallatavate asutuste, aga ka linnas tegutsevate ettevõtete ja organisatsioonide tunnustamist.

### **Euroopa Liidu EMAS määruse kohase keskkonnajuhtimissüsteemi edendamine**

- Rakendada EMAS Tallinna keskkonna- ja kommunaalametis (ISO 14001 keskkonnajuhtimissüsteemi põhjal) – hiljemalt 2023. aastal  
Kulud: EMAS tõendamise ja sertifitseerimise kulud (jäävad ligikaudu samasse suurusjärku, mis täna rakendatud ISO 14001 kohase keskkonnajuhtimissüsteemi sertifitseerimise kulud)
- Rakendada ja jätkuvalt toimivana hoida EMAS suurema keskkonnamõjuga Tallinna linna äriühingutes (AS Tallinna Vesi, AS Tallinna Jäätmete Taaskasutuskeskus, AS Tallinna Linnatransport, Tallinna haiglad) – hiljemalt 2025. aastal (haiglate puhul sõltub rakendamine haiglareformist, sh uue haiglakompleksi valmimisest)  
Kulud: EMAS tõendamise/sertifitseerimise kulud

### **Rohelise kontori süsteemi edendamine**

- Rakendada ja toimivana hoida rohelse kontori süsteem kõikides Tallinna ametites, linnaosavalitsustes, Tallinna linnakantseleis, Tallinna linnavolikogu kantseleis, Tallinna strateegiakeskuses – hiljemalt 2023. aastal.  
Kulud: Rohelise kontori esmane sertifitseerimine ühe organisatsiooni kohta on 400 € ja sertifikaadi uuendamine 200 €. Nimetatud kulud jaotuvad kolme aasta peale (sertifikaat väljastatakse kolmeks aastaks).  
Keskmiselt läheb vaja ühe ameti/hallatava asutuse kontori rohekriteeriumide täitmiseks investeeringuid 3000–4000 € ulatuses (nt liigiti kogumise prügikastide soetamine, muud väiksemad tehnilised lahendused).<sup>18</sup>
- Propageerida rohelse kontori süsteemi rakendamist muudes Tallinna kontoripõhise tegevusega ametiasutustes ja hallatavates asutustes ning linna osalusega äriühingutes ja sihtasutustes.

### **Rohelise muuseumi süsteemi edendamine**

- Rakendada rohelse muuseumi süsteem Tallinna linnamuuseumis ja selle filiaalides 2023. aastal.  
Kulud: Rohelise muuseumi sertifitseerimine muuseumi kohta (üle 10 000 külastaja aastas) on 400 €. Väikesel muuseumil (filiaalid) 200 €. Nimetatud kulud jaotuvad kolme aasta peale (sertifikaat väljastatakse kolmeks aastaks). Koolitused on tasuta.

### **Rohelise võtme (Green Key) edendamine**

- Rakendada rohelse võtme süsteem järgmistes linna hallatavates asutustes hiljemalt 2024. aastal: Botaanikaaed, Loomaaed, Kadrioru Park, Kultuurikatel, Lauluväljak.  
Kuni 2024. aastani on organisatsioonid liitumistasust vabastatud. Koolitused on tasuta.

### **Rohelise kooli programmi edendamine**

- Jätkata rohelse kooli programmi edendamist eesmärgiga saavutada 2025. aastaks vähemalt 50% Tallinna linna koolide ja lasteaedade liitumine rohelse kooli programmiga.
- Jätkata rohelse kooli programmi osalustasu maksmist Tallinna õppeasutuste eest.  
Ligikaudne kulu 50% Tallinna linna koolide ja lasteaedade liitumisel: 2500 € aastas (ühe haridusasutuse osalemise tasu rohelse kooli programmis on aastas 25 €).

<sup>18</sup> Ümarlaudadel ja intervjuude käigus saadud teabe põhjal antud hinnang.

- Jätkata rohelise kooli programmi tunnustusürituste korraldamise toetamist.
- Jätkata rohelise kooli programmi sobituvate haridusprogrammide, sh õuesõppe, teemapäevade, loodusretkede arendamise ja elluviimise toetamist – Tallinna keskkonna- ja kommunaalamet.
- Jätkata Tallinna koolide ja lasteaedade ühisprojektitaotluste koostamist ja esitamist Keskkonnainvesteeringute Keskusele keskkonnahariduslike programmide läbimiseks – Tallinna haridusamet.
- Jätkata Tallinna linna ametiasutuste ja nende hallatavate asutuste õppeaedade rajamise ja arendamise rahalist toetamist ja nõustamist, sh õpitubade, külastuste ja infoseminaride korraldamist – Tallinna keskkonna- ja kommunaalamet. Õppeaedade toetamise meetme rahaline maksumus on olnud 100 000 € aastas.